

TRIBUNAL DE COMPTES D'ANDORRA

Informe relatiu als treballs de fiscalització
corresponents al tancament de l'exercici 2014, del
COMÚ D'ESCALDES-ENGORDANY

Juny del 2015

ÍNDEX

1. INTRODUCCIÓ	4
1.1. Objecte i abast	4
1.2. Metodologia	4
1.3. Marc jurídic	5
1.4. Organització i control intern	6
1.5. Limitacions a l'abast.....	7
2. FISCALITZACIÓ REALITZADA	8
2.1. Pressupost de l'exercici	8
2.1.1. Pressupost inicial.....	8
2.1.2. Modificacions pressupostàries.....	9
2.2. Liquidació del pressupost.....	12
2.2.1. Impostos directes	15
2.2.2. Impostos indirectes.....	15
2.2.3. Taxes i altres ingressos.....	15
2.2.4. Transferències corrents d'ingressos.....	16
2.2.5. Ingressos patrimonials.....	16
2.2.6. Alienació d'inversions reals	17
2.2.7. Transferències de capital d'ingressos	17
2.2.8. Despeses de personal	17
2.2.9. Despeses en béns corrents i serveis.....	18
2.2.10. Transferències corrents de despeses.....	19
2.2.11. Inversions reals	20
2.3. Comptes anuals	21
2.3.1. Immobilitzat	26
2.3.2. Immobilitzat financer i variació d'actius	27
2.3.3. Deutors	28
2.3.4. Tresoreria i comptes financers	28
2.3.5. Fons propis.....	29
2.3.6. Ingressos a distribuir en diferents exercicis	29
2.3.7. Provisió per riscos i despeses	29
2.3.8. Endeutament i passius financers.....	30
2.3.9. Creditors a curt termini	34
2.4. Estat del romanent de tresoreria.....	35
2.5. Contractació pública	37
2.6. Altres aspectes a destacar.....	38
2.7. Evolució de les magnituds i ratis principals.....	40
3. OBSERVACIONS I RECOMANACIONS	47
4. OBSERVACIONS I RECOMANACIONS D'ANYS ANTERIORS	47
5. CONCLUSIONS.....	49
6. AL·LEGACIONS	49
7. OBSERVACIONS COMPLEMENTÀRIES.....	55

Abreviacions

LGFP:	Llei general de les finances públiques
LFC:	Llei de les finances comunals
LCP:	Llei de contractació pública
LQDCC:	Llei qualificada de delimitació de competències dels comuns
LQTC:	Llei qualificada de transferències als comuns
LFP:	Llei de la funció pública
LGOTU:	Llei general d'ordenació del territori i urbanisme
PGCP:	Pla general de comptabilitat pública
BOPA:	Butlletí Oficial del Principat d'Andorra

1. INTRODUCCIÓ

1.1. Objecte i abast

D'acord amb l'art. 8 de la Llei del Tribunal de Comptes, de 13 d'abril de 2000, correspon a aquest Òrgan la fiscalització externa de la gestió econòmica, financera i comptable dels comuns i els òrgans que en depenen, en aquest cas del Comú d'Escaldes-Engordany (en endavant el Comú).

La fiscalització del Comú forma part dels treballs de fiscalització per a l'exercici 2014, d'acord amb les competències que té atribuïdes aquest Tribunal.

Aquesta actuació suposa la realització d'una auditoria de regularitat (financera i de compliment) de l'activitat economicofinancera de l'esmentada entitat, desenvolupada en l'exercici 2014.

La liquidació de comptes del Comú d'Escaldes-Engordany corresponent a l'exercici 2014 objecte d'aquesta fiscalització va ser lliurada al Tribunal de Comptes en data 31 de març de 2015, i consta entre altres de la documentació següent: gestió comptable d'ingressos i despeses (liquidació del pressupost), gestió comptable de la tresoreria, gestió comptable del patrimoni, balanç, compte del resultat economicopatrimonial i memòria, que inclou el quadre de finançament, amb la nota conciliant el resultat comptable de l'exercici amb els recursos procedents de les operacions de gestió, i l'estat del romanent de tresoreria. També inclou l'estat de l'endeutament.

1.2. Metodologia

El treball s'ha realitzat d'acord amb els Principis i Normes d'Auditoria del Sector Públic, i ha consistit en la realització d'aquelles proves selectives i revisions de procediments que s'han considerat necessàries en cada cas per a l'examen de les diferents àrees.

L'actuació portada a terme ha estat una auditoria de regularitat, que inclou una auditoria de legalitat o compliment i una auditoria financera, amb els següents objectius:

- Verificar si l'activitat economicofinancera del Comú s'ha desenvolupat de conformitat amb les normes, disposicions i directrius que li són d'aplicació.
- Verificar si els comptes anuals i altres estats financers del Comú expressen la imatge fidel del patrimoni, de la situació financera, del resultat economicopatrimonial i de l'execució del pressupost, i que la informació economicofinancera es presenti d'acord als principis comptables que li són d'aplicació.

No obstant això, en la mesura que s'han detectat en la fiscalització, en l'informe es posen de manifest incidències i conclusions que tenen a veure amb la gestió, és a dir, que indiquen si la gestió economicofinancera s'ha portat a terme amb criteris d'eficàcia, eficiència i economia.

Han estat objecte de la present fiscalització els fets generats pel Comú en l'exercici 2014 encara que, quan ha calgut per tenir incidència en l'exercici fiscalitzat, també ho han estat els d'exercicis anteriors i posteriors, abordant tant els aspectes comptables i pressupostaris com els patrimonials, així com els d'organització i control intern existents. Al mateix temps, també s'ha verificat si es compleix amb la legalitat vigent en la gestió dels recursos públics.

No s'han portat a terme procediments específics, tendents a localitzar fets posteriors que poguessin afectar a l'exercici fiscalitzat. No obstant això, en aquells casos en els quals s'ha comptat amb evidència d'algun tipus, originada amb posterioritat a la data de tancament dels exercicis, s'ha fet referència als mateixos en l'informe.

En la realització de la fiscalització s'han utilitzat a efectes del còmput de l'endeutament els informes d'auditoria de les entitats següents:

- SOCIETAT D'ECONOMIA MIXTA DEL TERMOLÚDIC D'ESCALDES-ENGORDANY, SA (SEMTEE, SA) a 31 de desembre de 2014.
- COMPANYIA D'AIGÜES POTABLES D'ESCALDES-ENGORDANY, SA (CAPESA) a 31 de desembre de 2014.

La informació relativa a aquestes entitats, sobre les quals no corresponia fiscalització complementària per part del Tribunal, ha estat analitzada exclusivament per tal de computar els efectes que se'n deriven en el càlcul de l'endeutament del Comú.

El treball de camp a les dependències del Comú fiscalitzat ha conclòs el 16 de juny de 2015.

1.3. Marc jurídic

La legislació que regula l'activitat econòmicofinancera, pressupostària i comptable del Comú en el període fiscalitzat es conté, fonamentalment, en les següents disposicions:

- Codi de l'Administració, de 29 de març de 1989.
- Llei qualificada de transferències als comuns, de 4 de novembre de 1993.
- Llei qualificada de delimitació de competències dels comuns, de 4 de novembre de 1993.
- Llei general de les finances públiques, de 19 de desembre de 1996.
- Llei de bases de l'ordenament tributari, aprovada pel Consell General el 19 de desembre de 1996.
- Decret de 27 de gener de 1999 pel qual s'aprova el Pla general de comptabilitat pública.
- Llei del Tribunal de Comptes, de 13 d'abril de 2000.
- Llei de contractació pública, de 9 de novembre de 2000.
- Llei de la funció pública, aprovada pel Consell General en la seva sessió del 15 de desembre de 2000.

- Ordinació de la funció pública del Comú d'Escaldes-Engordany, aprovada en sessió de consell de l'11 de desembre de 2002 i les seves modificacions posteriors.
- Llei 10/2003, del 27 de juny, de les finances comunals.
- Llei qualificada 11/2003, del 27 de juny, de modificació de l'article 7 de la LQTC.
- Llei 6/2005, del 21 de febrer, de modificació de l'article 14 de la Llei general de les finances públiques i de l'article 63 de la Llei 10/2003, del 27 de juny, de les finances comunals.
- Llei 7/2007, del 17 de maig, qualificada de modificació de l'article 9 de la LQTC, de 4 de novembre de 1993.
- Llei 10/2007, del 17 de maig, qualificada de modificació de la Llei qualificada 11/2003, de modificació de l'article 7 de la LQTC del 27 de juny.
- Llei 14/2007, del 20 de setembre, de modificació de la Llei 10/2003 de les finances comunals, del 27 de juny.
- Ordinació del 28-12-2011 d'organització i funcionament dels comuns.
- Llei 32/2012, del 22 de novembre, de modificació de la Llei 10/2003, de les finances comunals.
- Ordinació del pressupost 2014, aprovada en la sessió de consell celebrada el dia 16 de desembre de 2013.
- Ordinació sobre preus públics pel 2014, aprovada en la sessió de consell celebrada el dia 16 de desembre de 2013, i les seves modificacions posteriors.
- Llei 3/2014, del 23 de gener, del pressupost per a l'exercici del 2014.
- Ordinació tributària de 5 de març de 2004, i modificacions posteriors. Text refós publicat el 22 de desembre de 2014.

1.4. Organització i control intern

El control intern és un procés integral de l'organització, responsabilitat dels òrgans de govern i direcció de l'entitat, dissenyat per afrontar els riscos i per aportar una seguretat raonable que en la consecució de la missió de l'ens s'assoleixen els objectius de:

- Execució ordenada ètica, econòmica, eficient i efectiva de les operacions.
- Compliment de les obligacions de responsabilitat.
- Compliment de les lleis i regulació aplicable.
- Salvaguarda dels recursos per evitar pèrdues, mal ús o danys.

En els treballs de fiscalització s'han estudiat i avaluat aquells procediments del control intern que hem considerat necessaris atenent l'abast i la naturalesa del treball, sense que l'esmentat estudi hagi pretès identificar necessàriament totes les debilitats que puguin existir, motiu pel qual no expresseu una opinió sobre el

sistema de control intern de l'entitat. No obstant això, en el transcurs de l'informe es detallen aquelles observacions i recomanacions que han de possibilitar la millora dels procediments de control intern de l'entitat.

L'organització i control intern s'estructuren de la forma següent:

L'estructura organitzativa de l'ens disposa de diversos nivells jeràrquics, amb funcions i línies d'autoritat clarament definides. Cada departament depèn d'una de les conselleries que estan encapçalades per un conseller de comú. A més, depenent directament dels òrgans de govern, també hi trobem la figura d'intervenció i la de la secretaria general.

El responsable de la gestió econòmicofinancera de l'ens és el departament de finances en dependència directa de la conselleria de finances, administració i aparcaments. Intervenció fa la funció de fiscalitzar i és el titular del control de legalitat i d'oportunitat econòmica i financera de l'ens.

L'ens utilitza una aplicació de gestió pressupostària i comptable pel registre de les operacions econòmiques. A banda d'aquesta també s'utilitzen aplicacions informàtiques de gestió auxiliars, la majoria d'elles interconnectades a l'aplicació de gestió pressupostària i comptable. El quadre de comptes utilitzat és el del Pla general de comptabilitat pública.

Exceptuant la gestió de l'immobilitzat, l'entitat no disposa de procediments comptables escrits. Tanmateix, es duen a terme controls periòdics des del departament de finances com: conciliacions bancàries mensuals, conciliacions i arqueigs de caixa periòdics, seguiment dels pressupostos, la revisió dels tipus d'interès aplicats als passius financers, entre d'altres. Els tancaments comptables i pressupostaris es realitzen de forma periòdica. Trimestralment es tramet a la comissió de finances un estat d'execució del pressupost d'ingressos i despeses.

1.5. Limitacions a l'abast

En el desenvolupament del treball s'han posat de manifest les següents limitacions:

- L'entitat no disposa dels càlculs tècnics previstos per la norma de valoració 4a del PGCP, a l'efecte de determinar la correcció valorativa per les inversions destinades a l'ús general.

2. FISCALITZACIÓ REALITZADA

2.1. Pressupost de l'exercici

2.1.1. Pressupost inicial

El pressupost inicial de l'exercici presenta les següents xifres a nivell de capítols:

CAPÍTOL	IMPORT	CAPÍTOL	IMPORT
DESPESES		INGRESSOS	
1 Despeses personal	9.907.974,02	1 Impostos directes	4.503.739,77
2 Consums de béns corrents	5.152.164,84	2 Impostos indirectes	200.000,00
3 Despeses financeres	368.361,60	3 Taxes i altres ingressos	6.552.455,43
4 Transferències corrents	766.470,00	4 Transferències corrents	1.862.995,63
		5 Ingressos patrimonials	605.296,75
Despeses corrents	16.194.970,46	Ingressos corrents	13.724.487,58
6 Inversions reals	909.245,00	6 Alineació d' inversions	-
7 Transferències de capital	-	7 Transferències de capital	6.158.562,53
8 Actius financers	-	8 Actius financers	-
9 Passius financers	2.778.834,65	9 Passius financers	-
Despeses de capital	3.688.079,65	Ingressos de capital	6.158.562,53
Total pressupost despeses	19.883.050,11	Total pressupost ingressos	19.883.050,11

Font: Elaboració pròpia a partir d'informació del Comú
(Imports en euros)

De la revisió efectuada es desprenen les següents observacions:

Dèficit per operacions ordinàries del pressupost inicial del Comú

El pressupost inicial de l'entitat presenta un desequilibri entre els ingressos de funcionament i les despeses de funcionament de forma que aquestes darreres són superiors als ingressos en 2.470.483 euros. Aquest fet posa de manifest que el pressupost inicial fou aprovat sense atendre al principi de suficiència que ha de regir la gestió pressupostària, recollit a l'article 11 de la LFC en la redacció que li dona la Llei 14/2007.

Si es prenen com a referència els imports del pressupost definitiu, el dèficit de finançament de la despesa corrent és de 2.624.229 euros.

Adopció de mesures relatives a corregir el romanent de tresoreria negatiu

D'acord amb l'establert a l'article 82 de la LFC, "en el cas de liquidació del pressupost amb romanent de tresoreria negatiu, el Ple del Comú ha de procedir, en la primera sessió que es dugui a terme, a la reducció de despeses del nou pressupost per una quantia igual al dèficit produït. Aquesta reducció només es pot revocar per acord del Ple del Comú, a proposta del Cònsol i amb l'informe previ de la Intervenció, quan l'execució normal del pressupost i la situació de la tresoreria ho permetin.

Si no és possible reduir despeses, es pot concertar una operació de crèdit pel seu import, sempre que es donin les condicions assenyalades en la Llei de les finances públiques.

Si no s'adopta cap de les mesures previstes en els apartats anteriors, el pressupost de l'exercici següent haurà d'aprovar-se amb un superàvit inicial de quantia no inferior al dèficit esmentat."

Tot i que l'entitat ve presentant, des de l'exercici 2009, un romanent de tresoreria negatiu, i que l'ordinació del pressupost per l'exercici 2014 preveu que pugui ser adoptada una de les mesures previstes per l'article 82 de la LFC, en concret s'autoritza a la Junta de Govern a poder concertar operacions de crèdit per l'import del romanent de tresoreria negatiu, no tenim constància que el Comú hagi acomplert l'establert a l'article 82 de la LFC.

2.1.2. Modificacions pressupostàries

El quadre següent resumeix les modificacions pressupostàries que s'han tramitat durant l'exercici que han donat lloc a les previsions definitives que s'han liquidat:

Estat d'ingressos del pressupost

CAPÍTOL	Pressupost inicial	Modificacions de crèdit	Pressupost final
INGRESSOS			
1 Impostos directes	4.503.739,77	30.000,00	4.533.739,77
2 Impostos indirectes	200.000,00	-	200.000,00
3 Taxes i altres ingressos	6.552.455,43	10.000,00	6.562.455,43
4 Transferències corrents	1.862.995,63	99.134,10	1.962.129,73
5 Ingressos patrimonials	605.296,75	-	605.296,75
Ingressos corrents	13.724.487,58	139.134,10	13.863.621,68
6 Alienació d'inversions	-	-	-
7 Transferències de capital	6.158.562,53	-	6.158.562,53
8 Romanent de tresoreria	-	2.144.046,03	2.144.046,03
9 Passius financers	-	950.000,00	950.000,00
Ingressos de capital	6.158.562,53	3.094.046,03	9.252.608,56
Total pressupost ingressos	19.883.050,11	3.233.180,13	23.116.230,24

Font: Elaboració pròpia a partir d'informació del Comú
(Imports en euros)

Estat de despeses del pressupost

CAPÍTOL	Pressupost inicial	Crèdits reconduïts	Ampliacions i baixes	Suplements i crèdits extr.	Transferències de crèdit		Pressupost final
					Augment	Disminució	
DESPESES							
1 Despeses personal	9.907.974,02	-	99.134,10	-	-	-	10.007.108,12
2 Consums de béns corrents	5.152.164,84	114.636,80	42.856,60	-	72.900,00	-81.969,54	5.300.588,70
3 Despeses financeres	368.361,60	-	5.321,77	-	-	-	373.683,37
4 Transferències corrents	766.470,00	-	40.000,00	-	-	-	806.470,00
Despeses corrents	16.194.970,46	114.636,80	187.312,47	-	72.900,00	-81.969,54	16.487.850,19
6 Inversions reals	909.245,00	1.127.507,77	-	1.803.323,09	177.069,54	-168.000,00	3.849.145,40
9 Passius financers	2.778.834,65	-	400,00	-	-	-	2.779.234,65
Despeses de capital	3.688.079,65	1.127.507,77	400,00	1.803.323,09	177.069,54	-168.000,00	6.628.380,05
Total pressupost despeses	19.883.050,11	1.242.144,57	187.712,47	1.803.323,09	249.969,54	-249.969,54	23.116.230,24

Font: Elaboració pròpia a partir d'informació del Comú
(Imports en euros)

De la revisió efectuada s'han posat de manifest les següents incidències:

Finançament de les modificacions de pressupost

El Comú ha efectuat modificacions pressupostàries en l'exercici, per import de 3.233.180 euros, per les quals ha previst l'endeutament com a font de finançament, per import de 950.000 euros i la resta amb càrrec al romanent de tresoreria de l'exercici anterior.

Així, ha incorporat al pressupost de l'exercici consignacions pressupostàries d'exercicis anteriors corresponents a compromisos de despesa reconduïts, que ascendeixen a un import d'1.242.145 euros, i ampliacions de crèdit per import de 187.712 euros i suplements de crèdit i crèdits extraordinaris per import d'1.803.323 euros.

Atès que el romanent de tresoreria no afectat de 2013 és negatiu i no haver formalitzat l'operació d'endeutament que l'havia de finançar, s'ha provocat un dèficit en les previsions definitives del pressupost comunal, fet que és contrari al principi d'equilibri que ha de regir la gestió pressupostària.

Cal indicar que la pòlissa de tresoreria formalitzada pel Comú, atenent el que disposen els articles 44 i 46 de la LFC, no constitueix un recurs pressupostari suficient per a finançar la referida modificació.

Incorporació improcedent de romanents de crèdit

L'article 64.3 B) c) de la LFC permet que puguin ser incorporats a l'exercici següent "*els crèdits per a despeses d'inversió no plurianuals, compromeses fins a 31 de desembre*".

En les mostres revisades, s'observa que s'ha reconduït al pressupost 2014 una previsió per import de 600.000 euros, destinada al finançament de maquinària per aparcament que al tancament de l'exercici 2013 figurava autoritzada i no compromesa no sent procedent atenent el disposat a la norma abans indicada.

2.2. Liquidació del pressupost

El resum dels imports retuts pel Comú es recullen en els quadres següents:

Resum de la liquidació del pressupost d'ingressos

	CAPÍTOL	(1) PRESSUPOST FINAL	(2) LIQUIDAT 2014	% EXECUCIÓ (3)=(2)/(1)	COBRAT 2014	(4) LIQUIDAT 2013	(5) VARIACIÓ 2014-2013 (5)=(2)-(4)	% VARIACIÓ 2014-2013 (6)=(5)/(4)
1	Impostos directes	4.533.739,77	4.366.953,67	96,32%	4.237.300,01	5.014.052,53	-647.098,86	-12,91%
2	Impostos indirectes	200.000,00	1.193.348,11	596,67%	734.552,72	204.892,02	988.456,09	482,43%
3	Taxes i altres ingressos	6.562.455,43	6.831.016,04	104,09%	6.652.922,61	6.159.703,54	671.312,50	10,90%
4	Transferències corrents	1.962.129,73	1.924.945,39	98,10%	1.922.458,16	1.951.475,48	-26.530,09	-1,36%
5	Ingressos patrimonials	605.296,75	595.546,51	98,39%	421.815,41	591.424,33	4.122,18	0,70%
	Ingressos corrents	13.863.621,68	14.911.809,72	107,56%	13.969.048,91	13.921.547,90	990.261,82	7,11%
6	Alienació d'inversions reals	-	34.665,07	-	34.665,07	-	34.665,07	-
7	Transferències de capital	6.158.562,53	6.082.230,84	98,76%	6.082.230,84	6.158.562,53	-76.331,69	-1,24%
8	Romanent de tresoreria	2.144.046,03	-	-	-	-	-	-
9	Passius financers	950.000,00	-	-	-	-	-	-
	Ingressos de capital	9.252.608,56	6.116.895,91	66,11%	6.116.895,91	6.158.562,53	-41.666,62	-0,68%
	Total pressupost ingressos	23.116.230,24	21.028.705,63	90,97%	20.085.944,82	20.080.110,43	948.595,20	4,72%

Font: Elaboració pròpia a partir d'informació del Comú
(Imports en euros)

Resum de la liquidació del pressupost de despeses

CAPÍTOL		(1) PRESSUPOST FINAL	AUTORITZAT 2014	COMPROMÈS 2014	(2) LIQUIDAT 2014	% EXECUCIÓ (3)=(2)/(1)	PAGAT 2014	(4) LIQUIDAT 2013	(5) VARIACIÓ 2014-2013 (5)=(2)-(4)	% VARIACIÓ 2014-2013 (6)=(5)/(4)
1	Despeses personal	10.007.108,12	9.404.412,95	9.404.412,95	9.403.632,95	93,97%	9.236.980,05	9.433.160,71	-29.527,76	-0,31%
2	Despeses de béns corrents	5.300.588,70	4.879.026,72	4.879.026,72	4.752.765,59	89,66%	4.197.859,08	4.489.608,42	263.157,17	5,86%
3	Despeses financeres	373.683,37	372.140,31	372.140,31	372.140,31	99,59%	346.494,45	432.024,44	-59.884,13	-13,86%
4	Transferències corrents	806.470,00	761.218,30	761.218,30	761.218,30	94,39%	721.213,93	381.183,15	380.035,15	99,70%
	Despeses corrents	16.487.850,19	15.416.798,28	15.416.798,28	15.289.757,15	92,73%	14.502.547,51	14.735.976,72	553.780,43	3,76%
6	Inversions reals	3.849.145,40	3.703.891,36	3.650.391,36	2.362.700,35	61,38%	2.025.436,85	891.111,76	1.471.588,59	165,14%
9	Passius financers	2.779.234,65	2.779.056,01	2.779.056,01	2.779.056,01	99,99%	2.556.471,99	2.747.304,65	31.751,36	1,16%
	Despeses de capital	6.628.380,05	6.482.947,37	6.429.447,37	5.141.756,36	77,57%	4.581.908,84	3.638.416,41	1.503.339,95	41,32%
Total pressupost despeses		23.116.230,24	21.899.745,65	21.846.245,65	20.431.513,51	88,39%	19.084.456,35	18.374.393,13	2.057.120,38	11,20%

Font: Elaboració pròpia a partir d'informació del Comú
(Imports en euros)

De la revisió efectuada s'han posat de manifest les següents incidències:

Principi pressupostari d'anualitat

La Llei general de les finances públiques i la Llei de les finances comunals preveuen, en el marc del principi d'anualitat, incloure en la liquidació del pressupost:

- Els drets i les obligacions liquidats durant l'exercici encara que procedeixin d'ingressos i despeses autoritzats en exercicis anteriors, podent-se efectuar actes administratius de liquidació fins al 31 de gener de 2015, sempre que corresponguin a ingressos i despeses generades fins a 31 de desembre de 2014.
- Igualment, preveu incloure els drets cobrats i les obligacions pagades fins al 31 de gener de 2015, sempre que corresponguin a ingressos i despeses generades fins a 31 de desembre de 2014.

En aquest sentit, cal esmentar que tot i que es fa un seguiment comptable dels cobraments i pagaments corresponents a pressupostos tancats anteriors al que és objecte d'aquesta fiscalització, en la liquidació pressupostària de l'exercici 2014 només hi figuren els cobraments i pagaments efectuats fins a 31 de desembre de 2014 quan, d'acord amb la LFC hauria d'incloure també els cobraments i els pagaments efectuats fins a 31 de gener de 2015 que han estat originats per operacions generades abans del 31 de desembre de 2014. A data de finalització del treball de camp, l'entitat no havia facilitat la informació per tal de poder quantificar els imports que a 31 de gener de 2015 s'havien recaptat com a drets liquidats a 31 de desembre de 2014, ni dels pagaments realitzats en el mateix període.

Dèficit per operacions ordinàries de la liquidació del pressupost del Comú

De la revisió de les liquidacions del pressupost que el Comú ha retut en els darrers exercicis, s'observa que es van succeint dèficits en les seves operacions corrents, obtinguts de comparar els ingressos liquidats per operacions corrents - capítols 1 a 5 de l'estat d'ingressos del pressupost - de les despeses liquidades per operacions corrents - capítols 1 a 4 de l'estat de despeses - en quanties significatives situant-se en el 2,53% dels ingressos corrents en l'exercici 2014.

Així, prenent com a base els imports que figuren en les liquidacions que s'han retut, el dèficit esmentat ha estat:

Exercici	Dèficit per operacions corrents	% sobre ingressos corrents liquidats
2011	1.641.484	11,00%
2012	1.333.357	9,63%
2013	814.428	5,85%
2014	377.947	2,53%

Font: Elaboració pròpia a partir de la informació del Comú
(Imports en euros)

Aquestes dades posen de manifest un dèficit estructural del Comú donat que no es disposa de capacitat suficient per a generar recursos ordinaris que permetin atendre les obligacions corrents que es comprometen. Aquest fet és contrari al principi de

suficiència que ha de regir la gestió pressupostària, recollit a l'article 11 de la LFC, en la redacció que li dona la Llei 14/2007.

2.2.1. Impostos directes

El resum dels imports registrats en aquest capítol figuren en el quadre següent:

IMPOSTOS DIRECTES		PRESSUPOST INICIAL 2014	MODIF.	(1) PRESSUPOST FINAL 2014	(2) LIQUIDAT 2014	VARIACIÓ (3)=(2)-(1)	% EXECUCIÓ (2)/(1)
10	Foc i lloc	230.000,00	-	230.000,00	231.830,79	1.830,79	100,80%
100	Foc i lloc	230.000,00	-	230.000,00	231.830,79	1.830,79	100,80%
11	Propietat de pis	1.827.180,00	-	1.827.180,00	1.878.379,33	51.199,33	102,80%
112	Propietat de pis	495.000,00	-	495.000,00	524.546,00	29.546,00	105,97%
115	Inquilinat	1.332.180,00	-	1.332.180,00	1.353.833,33	21.653,33	101,63%
13	Comerç Indústria - facturació	2.196.559,77	30.000,00	2.226.559,77	2.169.443,12	-57.116,65	97,43%
130	Comerç Indústria - facturació	2.196.559,77	30.000,00	2.226.559,77	2.169.443,12	-57.116,65	97,43%
14	Impost de construcció	250.000,00	-	250.000,00	87.300,43	-162.699,57	34,92%
140	Impost de construcció	250.000,00	-	250.000,00	87.300,43	-162.699,57	34,92%
1	Impostos directes	4.503.739,77	30.000,00	4.533.739,77	4.366.953,67	-166.786,10	96,32%

Font: Elaboració pròpia a partir d'informació del Comú
(Imports en euros)

2.2.2. Impostos indirectes

La liquidació del pressupost del present capítol es resumeix en el quadre adjunt:

IMPOSTOS INDIRECTES		PRESSUPOST INICIAL 2014	MODIF.	(1) PRESSUPOST FINAL 2014	(2) LIQUIDAT 2014	VARIACIÓ (3)=(2)-(1)	% EXECUCIÓ (2)/(1)
20	Adquisició de béns patrimonials	200.000,00	-	200.000,00	1.193.348,11	993.348,11	596,67%
200	Adquisició de béns patrimonials	200.000,00	-	200.000,00	1.193.348,11	993.348,11	596,67%
2	Impostos indirectes	200.000,00	-	200.000,00	1.193.348,11	993.348,11	596,67%

Font: Elaboració pròpia a partir d'informació del Comú
(Imports en euros)

2.2.3. Taxes i altres ingressos

El resum dels imports retuts en el període fiscalitzat és:

TAXES I ALTRES INGRESSOS		PRESSUPOST INICIAL 2014	MODIF.	(1) PRESSUPOST FINAL 2014	(2) LIQUIDAT 2014	VARIACIÓ (3)=(2)-(1)	% EXECUCIÓ (2)/(1)
30	Vendes varies	40.500,00	-	40.500,00	24.970,70	-15.529,30	61,66%
300	Vendes varies	40.500,00	-	40.500,00	24.970,70	-15.529,30	61,66%
31	Enllumenat públic i neteja	1.040.243,16	-	1.040.243,16	968.179,70	-72.063,46	93,07%
310	Enllumenat públic i neteja	941.243,16	-	941.243,16	910.563,30	-30.679,86	96,74%
311	Sol·licituds	34.000,00	-	34.000,00	19.102,80	-14.897,20	56,18%
312	Revisió i atorgament de llicències urbanístiques	65.000,00	-	65.000,00	38.513,60	-26.486,40	59,25%
34	Pàrquing i altres	3.740.733,63	10.000,00	3.750.733,63	4.110.668,12	359.934,49	109,60%
340	Pàrquing i altres	3.740.733,63	10.000,00	3.750.733,63	4.110.668,12	359.934,49	109,60%
35	Lloguers	1.309.848,64	-	1.309.848,64	1.375.274,28	65.425,64	104,99%
350	Lloguer d'actius comunals	1.215.648,64	-	1.215.648,64	1.282.755,26	67.106,62	105,52%
352	Guals i zona reservada hotels	94.200,00	-	94.200,00	92.519,02	-1.680,98	98,22%
39	Rendiments derivats	421.130,00	-	421.130,00	351.923,24	-69.206,76	83,57%
390	Rendiments derivats cessió obligatòria	145.000,00	-	145.000,00	75.895,25	-69.104,75	52,34%
391	Sancions	161.500,00	-	161.500,00	136.000,47	-25.499,53	84,21%
392	Recàrrecs	7.000,00	-	7.000,00	8.232,69	1.232,69	117,61%
394	Serveis a tercers	500,00	-	500,00	1.363,25	863,25	272,65%
399	Recuperacions varies	107.130,00	-	107.130,00	130.431,58	23.301,58	121,75%
3	Taxes i altres ingressos	6.552.455,43	10.000,00	6.562.455,43	6.831.016,04	268.560,61	104,09%

Font: Elaboració pròpia a partir d'informació del Comú
(Imports en euros)

2.2.4. Transferències corrents d'ingressos

El resum de les operacions que s'han registrat en el transcurs de l'exercici és el següent:

TRANSFERÈNCIES CORRENTS		PRESSUPOST INICIAL 2014	MODIF.	(1) PRESSUPOST FINAL 2014	(2) LIQUIDAT 2014	VARIACIÓ (3)=(2)-(1)	% EXECUCIÓ (2)/(1)
42	Llei de transferències i altres	1.847.995,63	99.134,10	1.947.129,73	1.919.203,76	-27.925,97	98,57%
420	Llei de transferències i altres	1.847.995,63	99.134,10	1.947.129,73	1.919.203,76	-27.925,97	98,57%
47	Col·laboracions d'empreses privades	15.000,00	-	15.000,00	5.741,63	-9.258,37	38,28%
470	Col·laboracions d'empreses privades	15.000,00	-	15.000,00	5.741,63	-9.258,37	38,28%
4	Transferències corrents	1.862.995,63	99.134,10	1.962.129,73	1.924.945,39	-37.184,34	98,10%

Font: Elaboració pròpia a partir d'informació del Comú
(Imports en euros)

El detall a 31 de desembre de 2014 de l'import enregistrat sota la rúbrica de llei de transferències i altres, es detalla en el quadre següent:

Descripció	Import
Transferències de Govern (Llei qualificada)	1.520.557,71
Participació recaptació taxa vehicles	309.932,08
Programa per la col·lectivitat	88.713,97
Total	1.919.203,76

Font: Elaboració pròpia a partir d'informació del Comú
(Imports en euros)

El criteri d'imputació seguit pel Comú en relació a les transferències de Govern que deriven de la LQTC és el de considerar que, de l'import transferit, el 20% es destina al finançament de despeses ordinàries i en conseqüència s'enregistra com a transferències corrents. Per altra banda, l'import restant del 80% és considerat com a transferències de capital.

2.2.5. Ingressos patrimonials

Al tancament de l'exercici 2014, la liquidació del pressupost del capítol d'ingressos patrimonials, presentava el següent resum:

INGRESSOS PATRIMONIALS		PRESSUPOST INICIAL 2014	MODIF.	(1) PRESSUPOST FINAL 2014	(2) LIQUIDAT 2014	VARIACIÓ (3)=(2)-(1)	% EXECUCIÓ (2)/(1)
52	Interessos financers comptes bancaris	-	-	-	1.329,81	1.329,81	-
520	Interessos financers comptes bancaris	-	-	-	1.329,81	1.329,81	-
53	Dividends	1.395,00	-	1.395,00	1.395,00	-	100,00%
536	Dividends CAPESA	1.395,00	-	1.395,00	1.395,00	-	100,00%
54	Lloguers	322.637,44	-	322.637,44	320.574,18	-2.063,26	99,36%
543	Locals i despatxos	70.458,44	-	70.458,44	68.394,90	-2.063,54	97,07%
544	Lloguer terreny SEMTEE	252.179,00	-	252.179,00	252.179,28	0,28	100,00%
55	Cànons	281.264,31	-	281.264,31	272.247,52	-9.016,79	96,79%
550	Cànons	281.264,31	-	281.264,31	272.247,52	-9.016,79	96,79%
5	Ingressos patrimonials	605.296,75	-	605.296,75	595.546,51	-9.750,24	98,39%

Font: Elaboració pròpia a partir d'informació del Comú
(Imports en euros)

2.2.6. Alienació d'inversions reals

Presenten el següent detall a 31 de desembre de 2014:

	ALIENACIÓ D'INVERSIONS REALS	PRESSUPOST INICIAL 2014	MODIF.	(1) PRESSUPOST FINAL 2014	(2) LIQUIDAT 2014	VARIACIÓ (3)=(2)-(1)	% EXECUCIÓ (2)/(1)
61	Alienació d'inversions reals	-	-	-	34.665,07	34.665,07	-
611	Alienació vehicles	-	-	-	5.000,00	5.000,00	-
613	Alienació equips aparcaments	-	-	-	29.665,07	29.665,07	-
6	Alienació d'inversions reals	-	-	-	34.665,07	34.665,07	-

Font: Elaboració pròpia a partir d'informació del Comú
(Imports en euros)

2.2.7. Transferències de capital d'ingressos

Presenten el següent detall a 31 de desembre de 2014:

	TRANSFERÈNCIES DE CAPITAL	PRESSUPOST INICIAL 2014	MODIF.	(1) PRESSUPOST FINAL 2014	(2) LIQUIDAT 2014	VARIACIÓ (3)=(2)-(1)	% EXECUCIÓ (2)/(1)
72	Llei qualificada de transferències (80%)	6.158.562,53	-	6.158.562,53	6.082.230,84	-76.331,69	98,76%
720	Llei qualificada de transferències (80%)	6.158.562,53	-	6.158.562,53	6.082.230,84	-76.331,69	98,76%
7	Transferències de capital	6.158.562,53	-	6.158.562,53	6.082.230,84	-76.331,69	98,76%

Font: Elaboració pròpia a partir d'informació del Comú
(Imports en euros)

2.2.8. Despeses de personal

La liquidació del pressupost del present capítol es resumeix en el quadre adjunt:

	DESPESES DE PERSONAL	PRESSUPOST INICIAL 2014	MODIF.	(1) PRESSUPOST FINAL 2014	(2) LIQUIDAT 2014	VARIACIÓ (3)=(2)-(1)	% EXECUCIÓ (2)/(1)
10	Indemnitat de funcions	301.028,52	-	301.028,52	298.821,51	-2.207,01	99,27%
100	Indemnitat de funcions	301.028,52	-	301.028,52	298.821,51	-2.207,01	99,27%
12	Remuneracions personal contractual	7.110.280,92	-	7.110.280,92	6.717.777,35	-392.503,57	94,48%
120	Remuneracions personal contractual	7.110.280,92	-	7.110.280,92	6.717.777,35	-392.503,57	94,48%
13	Sou base personal eventual	944.952,84	86.580,00	1.031.532,84	915.253,33	-116.279,51	88,73%
130	Sou base personal eventual	944.952,84	86.580,00	1.031.532,84	915.253,33	-116.279,51	88,73%
14	Contractes administratius	257.742,88	-	257.742,88	249.085,59	-8.657,29	96,64%
140	Contractes administratius	257.742,88	-	257.742,88	249.085,59	-8.657,29	96,64%
16	Seguretat social i despeses socials personal	1.293.968,86	12.554,10	1.306.522,96	1.222.695,17	-83.827,79	93,58%
160	Quotes Seguretat Social	1.249.029,86	12.554,10	1.261.583,96	1.180.350,35	-81.233,61	93,56%
163	Despeses socials de personal	44.939,00	-	44.939,00	42.344,82	-2.594,18	94,23%
1	Despeses de personal	9.907.974,02	99.134,10	10.007.108,12	9.403.632,95	-603.475,17	93,97%

Font: Elaboració pròpia a partir d'informació del Comú
(Imports en euros)

De la revisió de l'àrea es posen de manifest les observacions següents:

Enregistrament comptable de les fases de despesa

Les nòmimes del personal al servei del Comú, es registren pressupostàriament acumulant en un sol acte les fases ACLOP. Aquesta pràctica, a més de ser contrària al disposat a l'article 79 de la LFC, provoca que el pressupost no s'utilitzi com l'eina de gestió que garanteix l'acompliment del principi d'especialitat quantitativa.

Així, tot i que en l'Ordinació del pressupost 2014, a l'article 16.4, s'estableix que aquest tipus de despeses s'inclouran en un sol acte administratiu, donat que a l'inici de l'exercici el Comú té compromeses les despeses de personal per aquelles persones les quals presten els seus serveis a l'entitat per a tot l'exercici o, en el seu cas, fins a l'extinció del contracte, cal comptabilitzar a l'obertura de l'exercici el corresponent compromís de la despesa. Igualment, en formalitzar un contracte amb un treballador, el Comú adquireix un compromís de despesa amb el mateix el qual pressupostàriament ha de ser objecte de registre.

2.2.9. Despeses en béns corrents i serveis

El resum de les operacions que s'han registrat en el transcurs de l'exercici és el següent:

DESPESES EN BÉNS CORRENTS I SERVEIS	PRESSUPOST INICIAL 2014	MODIF.	(1) PRESSUPOST FINAL 2014	(2) LIQUIDAT 2014	VARIACIÓ (3)=(2)-(1)	% EXECUCIÓ (2)/(1)
20 Lloguers	1.206.880,54	-39.669,54	1.167.211,00	1.125.088,47	-42.122,53	96,39%
200 Lloguer de terrenys i béns naturals	956.949,00	-	956.949,00	949.154,58	-7.794,42	99,19%
202 Lloguer d'edificis i altres construccions	116.997,00	-	116.997,00	116.995,20	-1,80	100,00%
203 Lloguer de maquinària, instal·lacions i equipament	59.934,54	-2.600,00	57.334,54	32.364,44	-24.970,10	56,45%
205 Lloguer de mobiliari i efectes	73.000,00	-37.069,54	35.930,46	26.574,25	-9.356,21	73,96%
21 Reparacions i conservacions	658.324,77	33.800,15	692.124,92	642.095,74	-50.029,18	92,77%
210 Rep. i conservació de terrenys i béns naturals	1.000,00	-	1.000,00	5,91	-994,09	0,59%
212 Rep. i conservació d'edificis i altres construc.	60.450,00	467,12	60.917,12	54.646,21	-6.270,91	89,71%
213 Reparació i conservació maq. instal. i equip.	359.598,77	2.625,53	362.224,30	353.342,72	-8.881,58	97,55%
214 Rep. i conservació de material de transport	58.400,00	30.112,00	88.512,00	77.212,05	-11.299,95	87,23%
215 Rep. i conservació de mobiliari i efectes	4.200,00	-	4.200,00	747,42	-3.452,58	17,80%
216 Rep. i conservació d'equipaments informàtics	26.742,00	595,50	27.337,50	26.485,97	-851,53	96,89%
217 Rep. i conservació de béns d'utilització general	120.134,00	-	120.134,00	106.741,77	-13.392,23	88,85%
219 Rep. i -conservació d'altres immobilitzats	27.800,00	-	27.800,00	22.913,69	-4.886,31	82,42%
22 Subministraments	3.271.829,53	154.293,25	3.426.122,78	2.977.272,95	-448.849,83	86,90%
220 Material d'oficina i variis	37.580,00	1.207,00	38.787,00	29.735,33	-9.051,67	76,66%
221 Subministraments	1.392.438,51	-19.129,27	1.373.309,24	1.128.466,00	-244.843,24	82,17%
222 Comunicacions	56.025,00	2.800,00	58.825,00	54.157,05	-4.667,95	92,06%
223 Transports variis	37.200,00	-1.000,00	36.200,00	28.815,67	-7.384,33	79,60%
224 Primes d'assegurances	141.670,82	-	141.670,82	136.516,84	-5.153,98	96,36%
225 Tributs	2.400,00	-	2.400,00	2.247,00	-153,00	93,63%
226 Altres serveis	471.070,00	40.373,79	511.443,79	505.445,07	-5.998,72	98,83%
227 Treballs realitzats per altres empreses	1.130.945,20	87.185,13	1.218.130,33	1.049.033,39	-169.096,94	86,12%
229 Indemnitzacions i devolucions	2.500,00	42.856,60	45.356,60	42.856,60	-2.500,00	94,49%
23 Locomoció i desplaçaments	2.130,00	-	2.130,00	687,50	-1.442,50	32,28%
231 Locomoció i desplaçaments	2.130,00	-	2.130,00	687,50	-1.442,50	32,28%
24 Nous serveis	13.000,00	-	13.000,00	7.620,93	-5.379,07	58,62%
242 Nous serveis	13.000,00	-	13.000,00	7.620,93	-5.379,07	58,62%
2 Despeses en béns corrents i serveis	5.152.164,84	148.423,86	5.300.588,70	4.752.765,59	-547.823,11	89,66%

Font: Elaboració pròpia a partir d'informació del Comú
(Imports en euros)

El detall del concepte d'altres serveis és el que segueix:

ALTRES SERVEIS		PRESSUPOST INICIAL 2014	MODIF.	(1) PRESSUPOST FINAL 2014	(2) LIQUIDAT 2014	VARIACIÓ (3)=(2)-(1)	% EXECUCIÓ (2)/(1)
22610	Atencions protocol·làries	24.050,00	-	24.050,00	20.440,19	-3.609,81	84,99%
22620	Divulgació i publicacions	64.000,00	273,79	64.273,79	53.048,08	-11.225,71	82,53%
22670	Informació i publicitat	70.000,00	-	70.000,00	73.460,06	3.460,06	104,94%
22680	Promoció cultural	104.500,00	40.100,00	144.600,00	165.282,63	20.682,63	114,30%
22682	Promoció turística	60.000,00	-	60.000,00	63.703,48	3.703,48	106,17%
22683	Contractació concerts	70.000,00	-	70.000,00	70.225,76	225,76	100,32%
22684	Allotjament artistes	4.500,00	-	4.500,00	2.176,95	-2.323,05	48,38%
22685	Festes	17.450,00	-	17.450,00	15.410,67	-2.039,33	88,31%
22686	Promoció esportiva	30.000,00	-	30.000,00	27.879,80	-2.120,20	92,93%
22687	Tallers	14.770,00	-	14.770,00	9.426,28	-5.343,72	63,82%
22690	Altres serveis	11.800,00	-	11.800,00	4.391,17	-7.408,83	37,21%
226	Altres serveis	471.070,00	40.373,79	511.443,79	505.445,07	-5.998,72	98,83%

Font: Elaboració pròpia a partir d'informació del Comú
(Imports en euros)

El detall del concepte de treballs realitzats per altres empreses és el que segueix:

TREBALLS REALITZATS PER ALTRES EMPRESSES		PRESSUPOST INICIAL 2014	MODIF.	(1) PRESSUPOST FINAL 2014	(2) LIQUIDAT 2014	VARIACIÓ (3)=(2)-(1)	% EXECUCIÓ (2)/(1)
22700	Treb. realitzats per empreses de neteja i sanejament	54.200,00	1.740,25	55.940,25	25.186,20	-30.754,05	45,02%
22701	Treballs realitzats per emp. de recollida selectiva	682.834,00	-	682.834,00	687.695,70	4.861,70	100,71%
22702	Treb. realitzats per empreses de desratització	5.260,00	-	5.260,00	4.469,80	-790,20	84,98%
22703	Treballs realitzats per empreses d'animals	2.100,00	-	2.100,00	1.570,44	-529,56	74,78%
22710	Treb. realitzats per empreses seguretat	26.800,00	4.116,47	30.916,47	29.027,14	-1.889,33	93,89%
22760	Treb. realitzats per empreses estudis i treballs tècnics	339.451,20	64.730,13	404.181,33	243.741,52	-160.439,81	60,30%
22761	Treb. realitzats per empreses selecció personal	5.000,00	16.598,28	21.598,28	16.009,85	-5.588,43	74,13%
22779	Treballs realitzats per altres empreses	15.300,00	-	15.300,00	41.332,74	26.032,74	270,15%
227	Treballs realitzats per altres empreses	1.130.945,20	87.185,13	1.218.130,33	1.049.033,39	-169.096,94	86,12%

Font: Elaboració pròpia a partir d'informació del Comú
(Imports en euros)

2.2.10. Transferències corrents de despeses

El detall per conceptes d'aquest capítol pressupostari de despeses es presenta en el quadre següent:

TRANSFERÈNCIES CORRENTS		PRESSUPOST INICIAL 2014	MODIF.	(1) PRESSUPOST FINAL 2014	(2) LIQUIDAT 2014	VARIACIÓ (3)=(2)-(1)	% EXECUCIÓ (2)/(1)
48	A famílies i institucions sense ànim de lucre	766.470,00	40.000,00	806.470,00	761.218,30	-45.251,70	94,39%
482	A famílies i institucions sense ànim de lucre	766.470,00	40.000,00	806.470,00	761.218,30	-45.251,70	94,39%
4	Transferències corrents	766.470,00	40.000,00	806.470,00	761.218,30	-45.251,70	94,39%

Font: Elaboració pròpia a partir d'informació del Comú
(Imports en euros)

De la revisió de l'àrea es posen de manifest les observacions següents:

Contingut dels expedients de subvencions

De la revisió dels expedients de subvencions que s'han atorgat en l'exercici fiscalitzat s'han posat de manifest mancances derivades de manca d'informació en els expedients com pot ser de documentació dels beneficiaris, constància d'acomplir-se determinats requeriments o constància d'aprovació per part de l'òrgan competent, així com els resultats de les comprovacions que s'hagin pogut dur a terme per a verificar la correcta aplicació de l'ajut. Es recomana l'adopció de mecanismes que permetin evidenciar, en els expedients de les subvencions atorgades, l'acompliment dels requeriments a què hem fet esment.

Informe control financer de subvencions

D'acord amb els articles 87 i 91 de la LFC el control financer de les entitats privades que reben subvencions recau sobre la intervenció almenys una vegada a l'any mitjançant procediments d'auditoria que substitueixen la fiscalització prèvia. Com a resultat de l'anterior, la intervenció comunal ha d'elaborar un informe escrit amb totes les observacions i conclusions que se'n dedueixin. Excepte pel que fa a la Unió Pro Turisme d'Escaldes-Engordany, no tenim constància que s'hagin dut a terme els controls financers requerits per la normativa.

2.2.11. Inversions reals

El resum de les operacions pressupostàries de les inversions que s'han produït durant l'exercici fiscalitzat és el següent:

	INVERSIONS REALS	PRESSUPOST INICIAL 2014	MODIF.	(1) PRESSUPOST FINAL 2014	(2) LIQUIDAT 2014	VARIACIÓ (3)=(2)-(1)	% EXECUCIÓ (2)/(1)
60	Maquinària i equipaments	556.245,00	2.088.830,55	2.645.075,55	1.447.213,82	-1.197.861,73	54,71%
600	Adquisició de terrenys	12.500,00	-	12.500,00	8.203,08	-4.296,92	65,62%
603	Maquinària, instal·lacions i equipaments	45.400,00	295,23	45.695,23	14.380,51	-31.314,72	31,47%
604	Vehicles	125.000,00	-	125.000,00	59.957,77	-65.042,23	47,97%
605	Mobiliari i estris	13.620,00	9.069,54	22.689,54	17.949,22	-4.740,32	79,11%
606	Equipaments per a processos d'informació	9.500,00	-	9.500,00	9.424,56	-75,44	99,21%
607	Béns destinats a l'ús general	303.085,00	1.677.980,43	1.981.065,43	1.104.196,68	-876.868,75	55,74%
608	Altres immobilitzat material	47.140,00	62.109,90	109.249,90	79.014,97	-30.234,93	72,32%
609	Estudis i projectes d'inversió	-	339.375,45	339.375,45	154.087,03	-185.288,42	45,40%
61	Edificis i altres construccions	329.000,00	851.069,85	1.180.069,85	891.819,77	-288.250,08	75,57%
612	Edificis i altres construccions	75.000,00	-15.749,24	59.250,76	9.433,35	-49.817,41	15,92%
613	Reposició i millora de maquinària, instal·l. i equips	-	600.000,00	600.000,00	581.741,13	-18.258,87	96,96%
617	Béns destinats a l'ús general	254.000,00	266.819,09	520.819,09	300.645,29	-220.173,80	57,73%
64	Aplicacions informàtiques	24.000,00	-	24.000,00	23.666,76	-333,24	98,61%
640	Aplicacions informàtiques	24.000,00	-	24.000,00	23.666,76	-333,24	98,61%
6	Inversions reals	909.245,00	2.939.900,40	3.849.145,40	2.362.700,35	-1.486.445,05	61,38%

Font: Elaboració pròpia a partir d'informació del Comú (Imports en euros)

2.3. Comptes anuals

Balanç

Núm. dels comptes	ACTIU	Exercici 2014	Exercici 2013
	A) Immobilitzat	105.346.095,85	107.476.723,07
	I. Inversions destinades a l'ús general	38.381.394,16	38.621.367,87
200	1. Terrenys i béns naturals	5.049.066,86	5.040.863,78
201	2. Infraestructures i altres béns destinats a l'ús general	40.464.065,23	39.311.061,67
208	4. Béns del patrimoni històric, artístic i cultural	2.692.838,43	2.692.838,43
(292)	5. Provisions	-9.824.576,36	-8.423.396,01
	II. Immobilitzacions immaterials	489.445,19	468.055,20
215	3. Aplicacions informàtiques	1.500.475,29	1.340.218,18
216	4. Propietat intel·lectual	30.328,41	30.328,41
(281)	6. Amortitzacions	-1.041.358,51	-902.491,39
	III. Immobilitzacions materials	58.371.766,39	60.283.809,89
220,221	1. Terrenys i construccions	89.085.484,95	88.920.372,66
222,223	2. Instal·lacions tècniques i maquinària	11.258.279,52	10.783.592,79
224,226	3. Utillatge i mobiliari	1.659.253,89	1.651.189,37
227,228,229	4. Altre immobilitzat	4.307.225,79	4.475.828,08
(282)	5. Amortitzacions	-47.938.477,76	-45.547.173,01
	V. Inversions financeres permanents	8.103.490,11	8.103.490,11
250,251,256	1. Cartera de valors a llarg termini	8.103.490,11	8.103.490,11
	C) Actiu Circulant	4.988.984,39	4.435.999,59
	II. Deutors	1.141.891,54	643.962,73
43	1. Deutors pressupostaris	1.838.678,76	1.251.608,68
44	2. Deutors no pressupostaris	197.030,93	123.859,42
470,471	4. Administracions públiques	2.099,72	-
(490)	6. Provisions	-895.917,87	-731.505,37
57	IV. Tresoreria	3.790.111,96	3.736.488,04
480,58	V. Ajustaments per periodificació	56.980,89	55.548,82
	Total general actiu (A+C)	110.335.080,24	111.912.722,66
Núm. dels comptes	PASSIU	Exercici 2014	Exercici 2013
	A) Fons propis	69.608.710,24	68.033.971,04
	I. Patrimoni	7.376.065,64	7.376.065,64
100	1. Patrimoni	7.376.065,64	7.376.065,64
	III. Resultats d'exercicis anteriors	60.657.905,40	58.527.898,48
120	1. Resultats positius d'exercicis anteriors	77.187.575,18	75.057.568,26
(121)	2. Resultats negatius d'exercicis anteriors	-16.529.669,78	-16.529.669,78
129	IV. Resultats de l'exercici	1.574.739,20	2.130.006,92
13	B) Ingressos a distribuir en diversos exercicis	12.035.778,54	12.525.474,55
14	C) Provisions per a riscos i despeses	237.188,96	236.797,23
	D) Creditors a llarg termini	23.852.489,23	26.688.286,16
	II. Altres deutes a llarg termini	23.852.489,23	26.688.286,16
170,176	1. Deutes amb entitats de crèdit	23.782.592,61	26.614.802,60
180,185	4. Fiances i dipòsits rebuts a llarg termini	69.896,62	73.483,56
	E) Creditors a curt termini	4.600.913,27	4.428.193,68
	II. Deutes amb entitats de crèdit	2.854.254,43	2.806.397,56
520	1. Préstecs i altres deutes	2.832.785,93	2.779.631,95
526	2. Deutes per interessos	21.468,50	26.765,61
	III. Creditors	1.746.658,84	1.621.796,12
40	1. Creditors pressupostaris	1.377.550,32	1.331.084,28
41	2. Creditors no pressupostaris	233.670,73	150.457,03
475,476	4. Administracions públiques	66.230,38	77.951,78
560,561	6. Fiances i dipòsits rebuts a curt termini	69.207,41	62.303,03
	Total general passiu (A+B+C+D+E)	110.335.080,24	111.912.722,66

Font: Comú d'Escaldes-Engordany
(Imports en euros)

Compte del resultat economicopatrimonial

Comptes	DEURE	Exercici 2014	Exercici 2013
	A) Despeses		
	3. Despeses de gestió ordinària, de funcionament dels serveis i de prestacions socials	19.029.543,15	18.968.342,73
640,641	a) Despeses de personal	9.404.412,95	9.433.160,71
642,644	a1) Sous, salaris i similars	8.180.937,78	8.197.824,81
	a2) Càrregues socials	1.223.475,17	1.235.335,90
	c) Dotacions per amortitzacions d'immobilitzat i variacions de fons de provisió per a reparacions	4.394.833,28	4.433.563,12
68	c1) Dotacions per a amortitzacions	2.993.652,93	3.038.442,05
692,(792)	c2) Variació de provisió per a reparacions	1.401.180,35	1.395.121,07
	d) Variació de provisions de tràfic	164.412,50	155.053,15
675,694,(794),(795)	d2) Variació de provisions i pèrdues de crèdits	164.412,50	155.053,15
	e) Altres despeses de gestió	4.699.420,47	4.517.757,43
62	e1) Serveis exteriors	4.697.173,47	4.515.576,03
63	e2) Tributs	2.247,00	2.181,40
	f) Despeses financeres i assimilables	366.463,95	428.808,32
661,662,663,665,669	f1) Per deutes	366.463,95	428.808,32
	4. Transferències corrents	769.959,88	381.183,15
650	a) Transferències corrents	769.959,88	381.183,15
	5. Pèrdues i despeses extraordinàries	231.575,96	82.708,10
671	a) Pèrdues procedents de l'immobilitzat	87.813,75	-
678	c) Despeses extraordinàries	127.888,90	-
679	d) Despeses i pèrdues d'altres exercicis	15.873,31	82.708,10
	Total deure	20.031.078,99	19.432.233,98
	RESULTAT - ESTALVI	1.574.739,20	2.130.006,92

Comptes	HAVER	Exercici 2014	Exercici 2013
	B) Ingressos		
	1. Vendes i prestacions de serveis	5.530.815,36	4.904.293,50
700,701,702,703,704	a) Vendes	39.922,70	45.537,50
705,741,742	b) Prestacions de serveis	5.490.892,66	4.858.756,00
	3. Ingressos de gestió ordinària	6.528.520,91	6.197.405,54
	a) Ingressos tributaris	6.528.520,91	6.197.405,54
725	a2) Impostos locals	4.367.011,84	5.015.419,43
730	a3) Impost sobre transmissions i actes jurídics documentals	1.193.348,11	204.892,02
740	a9) Taxes per prestació de serveis o realització d'activitats	968.160,96	977.094,09
	4. Altres ingressos en gestió ordinària	1.021.819,25	1.212.153,31
	c) Altres ingressos de gestió	1.019.094,44	1.209.954,94
775,776,777	c1) Ingressos accessoris i altres de gestió corrent	944.333,12	1.209.954,94
790	c2) Excés de provisions de riscos i despeses	74.761,32	-
	f) Altres ingressos i ingressos assimilats	2.724,81	2.198,37
763,765,769	f1) Altres interessos	1.329,81	803,37
766	f2) Beneficis per inversions financeres	1.395,00	1.395,00
	5. Transferències i subvencions	8.007.176,23	8.751.705,97
750	a) Transferències corrents	1.830.489,79	1.976.489,12
751	b) Subvencions corrents	94.455,60	103.319,96
755	c) Transferències de capital	6.082.230,84	6.671.896,89
	6. Beneficis i ingressos extraordinaris	517.486,44	496.682,58
770,771	a) Beneficis procedents de l'immobilitzat	23.984,53	-
772	b) Subvencions de capital traspasades al resultat de l'exercici	489.696,01	489.696,01
778	d) Ingressos extraordinaris	-	4.032,70
779	e) Ingressos i beneficis d'altres exercicis	3.805,90	2.953,87
	Total haver	21.605.818,19	21.562.240,90
	RESULTAT - DESESTALVI	-	-

Font: Comú d'Escaldes-Engordany
(Imports en euros)

Conciliació entre el resultat pressupostari liquidat i el resultat economicopatrimonial

Exercici 2014

RESULTAT PRESSUPOSTARI LIQUIDAT	597.192,12
(+) Subvencions transferides a resultats (Les Teulades)	68.149,47
(+) Altres ingressos a distribuir en varis exercicis transferits a resultats	421.546,54
(+) Devolució d'ingressos	20.229,77
(+) Meritament de factures 2013	15.565,22
(-) Meritament factures 2014	-16.030,35
(+) Inversions	2.362.700,35
(+) Beneficis procedents de l'immobilitzat	-10.680,54
(+) Pèrdues procedents de l'immobilitzat	-87.813,75
(+) Despeses passius financers (retorn de préstecs)	2.779.056,01
(-) Despeses d'exercicis anteriors	-15.873,31
(-) Dotacions per a amortitzacions	-2.993.652,93
(-) Variació de provisió per a reparacions	-1.401.180,35
(-) Dotació pagaments retroactius de la mútua	-9.500,00
(-) Dotacions per a provisions del circulant	-164.412,50
(+) Disminució de provisió de riscos i despeses	43.235,85
(+) Excés de provisió de riscos i despeses	74.761,32
(-) Dotacions per a provisions de riscos i despeses	-118.388,90
(+) Beneficis per modificacions de pressupostos tancats	3.106,00
(-) Periodificacions despeses financeres (2014)	-21.468,50
(+) Periodificacions despeses financeres (2013)	26.765,61
(-) Periodificacions despeses (2013)	-55.548,82
(+) Periodificacions despeses (2014)	56.980,89
RESULTAT ECONOMICOPATRIMONIAL (ESTALVI)	1.574.739,20

Font: Comú d'Escaldes-Engordany
(Imports en euros)

Quadre de finançament

Fons aplicats	Exercici 2014	Exercici 2013
1. Recursos aplicats en operacions de gestió	15.430.043,06	14.998.670,86
c) Serveis exteriors	4.697.173,47	4.515.576,03
d) Tributs	2.247,00	2.181,40
e) Despeses de personal	9.404.412,95	9.433.160,71
g) Transferències i subvencions	769.959,88	381.183,15
h) Despeses financeres	366.463,95	428.808,32
i) Altres pèrdues de gestió corrent i despeses excepcionals	25.373,31	82.708,10
j) Dotació per a les provisions d'actius circulants	164.412,50	155.053,15
2. Pagaments pendents d'aplicació	-	-
3. Despeses de formalització de deutes	-	-
4. Adquisicions i altres altes d'immobilitzat	2.362.700,35	891.111,76
a) Destinats a l'ús general	1.161.206,63	437.254,63
b) Immobilitzacions immaterials	160.257,11	236.454,77
c) Immobilitzacions materials	1.041.236,61	217.402,36
d) Immobilitzacions financeres	-	-
5. Disminucions directes del patrimoni	-	-
6. Cancel·lació o traspàs a curt de deutes a llarg	2.835.796,93	2.775.841,24
b) Per préstecs rebuts	2.832.209,99	2.775.841,24
c) Altres conceptes	3.586,94	-
7. Provisions per riscos i despeses	43.235,85	-
Total aplicacions	20.671.776,19	18.665.623,86
Excés d'orígens sobre aplicacions (augment del capital circulant)	380.265,21	2.420.415,01

Fons obtinguts	Exercici 2014	Exercici 2013
1. Recursos procedents d'operacions de gestió	14.935.145,49	14.400.648,00
a) Vendes	39.922,70	45.537,50
b) Prestacions de serveis	5.490.892,66	4.858.756,00
c) Impostos directes i cotitzacions socials	4.367.011,84	5.015.419,43
d) Impostos indirectes	1.193.348,11	204.892,02
e) Taxes, preus públics i contribucions	968.160,96	977.094,09
f) Transferències i subvencions	1.924.945,39	2.079.809,08
g) Ingressos financers	2.724,81	2.198,37
h) Altres ingressos de gestió corrent i ingressos excepcionals	948.139,02	1.216.941,51
i) Provisions aplicades d'actius circulants	-	-
2. Aportacions a fons patrimonial	-	-
3. Subvencions de capital	6.082.230,84	6.671.896,89
4. Cobraments pendents d'aplicació	-	-
5. Incrementos directes de patrimoni	-	-
6. Deutes a llarg termini	-	13.493,98
a) Emprèstits i passius anàlegs	-	-
c) Altres conceptes	-	13.493,98
7. Alienacions i altres baixes d'immobilitzat	34.665,07	-
d) Immobilitzacions materials	34.665,07	-
8. Cancel·lació anticipada o traspàs a curt termini d'immobilitzacions financeres	-	-
Total orígens	21.052.041,40	21.086.038,87
Excés d'aplicacions sobre orígens (disminució del capital circulant)	-	-

Font: Comú d'Escaldes-Engordany
(Imports en euros)

Variació del capital circulant	Exercici 2014		Exercici 2013	
	Augments	Disminucions	Augments	Disminucions
1. Existències	-	-	-	-
2. Deutors	497.928,81	-	-	161.318,74
a) Pressupostaris	497.928,81	-	-	161.318,74
b) No pressupostaris	-	-	-	-
c) Per administració de recursos d'altres ens	-	-	-	-
3. Creditors	-	124.862,72	698.046,62	-
a) Pressupostaris	-	46.466,04	690.509,51	-
b) No pressupostaris	-	78.396,68	7.537,11	-
4. Inversions financeres temporals	-	-	-	-
5. Emprèstits i altres deutes a curt termini	-	47.856,87	-	25.320,47
a) Emprèstits i altres emissions	-	-	-	-
b) Préstecs rebuts i altres conceptes	-	47.856,87	-	25.320,47
6. Altres comptes no bancaris	-	-	-	-
7. Tresoreria	53.623,92	-	1.938.200,58	-
8. Ajustaments per periodificació	1.432,07	-	-	29.192,98
TOTAL	552.984,80	172.719,59	2.636.247,20	215.832,19
VARIACIÓ CAPITAL CIRCULANT		380.265,21		2.420.415,01

Font: Comú d'Escaldes-Engordany
(Imports en euros)

Conciliació entre el resultat comptable de l'exercici i els recursos procedents de les operacions de gestió

	Exercici 2014	Exercici 2013
Resultat economicopatrimonial	1.574.739,20	2.130.006,92
Més:		
Dotacions a les amortitzacions	2.993.652,93	3.038.442,05
Variació de provisions per reparacions	1.401.180,35	1.395.121,07
Pèrdues de l'immobilitzat	87.813,75	-
Dotació provisió per responsabilitats	118.388,90	-
Menys:		
Subvencions traspasades a resultats	-489.696,01	-489.696,01
Subvenció de capital	-6.082.230,84	-6.671.896,89
Beneficis per alienació d'immobilitzat	-23.984,53	-
Excés de provisions de riscos i despeses	-74.761,32	-
Recursos obtinguts d'operacions de gestió	-494.897,57	-598.022,86

Font: Comú d'Escaldes-Engordany
(Imports en euros)

2.3.1. Immobilitzat

Es presenta a continuació l'estat de la gestió comptable del patrimoni retut per l'entitat:

Gestió comptable del patrimoni

BÉNS CEDITS A L'ÚS PÚBLIC	Obertura 2014	Adquisicions	Baixes	Tancament 2014
Terrenys i béns naturals	5.040.863,78	8.203,08	-	5.049.066,86
Infraestructures i altres béns destinats a l'	39.311.061,67	1.153.003,56	-	40.464.065,23
Béns del patrimoni històric, artístic i cultur	2.692.838,43	-	-	2.692.838,43
	47.044.763,88	1.161.206,64	-	48.205.970,52
IMMOBILITZAT MATERIAL				
Terrenys i béns naturals	14.705.737,11	-	-	14.705.737,11
Construccions	74.214.635,55	286.990,82	-121.878,53	74.379.747,84
Instal·lacions tècniques	7.581.802,27	10.984,01	-78.860,55	7.513.925,73
Maquinària	3.201.790,52	625.329,82	-82.766,55	3.744.353,79
Utilitatge	916,84	-	-	916,84
Mobiliari	1.650.272,53	8.064,52	-	1.658.337,05
Equips per a processos d'informació	535.888,12	9.608,95	-733,00	544.764,07
Elements de transport	1.930.689,00	59.957,77	-68.744,85	1.921.901,92
Altres immobilitzat material	2.009.250,96	40.300,71	-208.991,87	1.840.559,80
	105.830.982,90	1.041.236,60	-561.975,35	106.310.244,15
IMMOBILITZAT IMMATERIAL				
Despeses de recerca i desenvolupament	-	-	-	-
Aplicacions informàtiques	1.340.218,18	160.257,11	-	1.500.475,29
Propietat intel·lectual	30.328,41	-	-	30.328,41
	1.370.546,59	160.257,11	-	1.530.803,70
INVERSIONS FINANCERES PERMANENTS				
Accions CAPEE, SA	201.989,32	-	-	201.989,32
Accions SEMTEE, SA	7.898.000,79	-	-	7.898.000,79
Accions CAMP RABASSA, SA	3.500,00	-	-	3.500,00
	8.103.490,11	-	-	8.103.490,11
	162.349.783,48	2.362.700,35	-561.975,35	164.150.508,48

Font: Comú d'Escaldes-Engordany
(Imports en euros)

BÉNS CEDITS A L'ÚS PÚBLIC	01/01/2014	Altes	Baixes	31/12/2014	Valor net comptable
Terrenys i béns naturals	-	-	-	-	5.049.066,86
Infraestructures i altres béns destinats a l'	8.262.076,70	1.320.612,03	-	9.582.688,73	30.881.376,50
Béns del patrimoni històric, artístic i cultur	161.319,31	80.568,32	-	241.887,63	2.450.950,80
	8.423.396,01	1.401.180,35	-	9.824.576,36	38.381.394,16
IMMOBILITZAT MATERIAL					
Terrenys i béns naturals	-	-	-	-	14.705.737,11
Construccions	29.536.125,26	2.566.911,56	-24.495,40	32.078.541,42	42.301.206,42
Instal·lacions tècniques	7.293.304,46	64.936,72	-78.860,55	7.279.380,63	234.545,10
Maquinària	3.105.989,66	37.464,01	-82.766,55	3.060.687,12	683.666,67
Utilitatge	337,98	183,37	-	521,35	395,49
Mobiliari	1.437.614,38	72.605,72	-	1.510.220,10	148.116,95
Equips per a processos d'informació	522.452,92	7.362,83	-733,00	529.082,75	15.681,32
Elements de transport	1.782.942,48	40.342,70	-68.744,85	1.754.540,33	167.361,59
Altres immobilitzat material	1.868.405,87	64.978,90	-207.880,71	1.725.504,06	115.055,74
	45.547.173,01	2.854.785,81	-463.481,06	47.938.477,76	58.371.766,39
IMMOBILITZAT IMMATERIAL					
Despeses de recerca i desenvolupament	-	-	-	-	-
Aplicacions informàtiques	875.956,86	136.927,94	-	1.012.884,80	487.590,49
Propietat intel·lectual	26.534,53	1.939,18	-	28.473,71	1.854,70
	902.491,39	138.867,12	-	1.041.358,51	489.445,19
INVERSIONS FINANCERES PERMANENTS					
Accions CAPEE, SA	-	-	-	-	201.989,32
Accions SEMTEE, SA	-	-	-	-	7.898.000,79
Accions CAMP RABASSA, SA	-	-	-	-	3.500,00
	-	-	-	-	8.103.490,11
	54.873.060,41	4.394.833,28	-463.481,06	58.804.412,63	105.346.095,85

Font: Comú d'Escaldes-Engordany
(Imports en euros)

De la revisió realitzada de l'àrea es destaquen les següents observacions:

Béns destinats a l'ús general

El Comú ha enregistrat durant l'exercici 2014 la correcció valorativa per les inversions destinades a l'ús general, a raó d'entre un 3,33% i un 20% anual, efectuant en base a l'esmentada estimació, la correcció per l'exercici 2014 i la correcció per exercicis anteriors.

Donat que l'entitat no disposa dels càlculs tècnics previstos per la norma de valoració 4a del PGCP, que indica que per aquells béns de vida útil indeterminada, si són renovats permanentment, cal fer *"càlculs tècnics, de manera sistemàtica, de les reparacions i renovacions necessàries per mantenir la capacitat de servei en el mateix grau que tenien els actius que han de ser renovats, i contrastar les despeses de reparació i renovació realitzades durant l'exercici amb els càlculs tècnics, per tal de determinar les despeses encara no realitzades i dotar la corresponent provisió per a què s'imputi a resultats del període el cost atribuïble a l'exercici"*, no és possible determinar l'efecte d'aquesta incidència sobre els estats i comptes anuals retuts.

En aquest sentit, el Comú hauria de realitzar els càlculs tècnics necessaris per tal de poder determinar en cada moment la capacitat de servei i així contrastar amb les despeses de renovació durant l'exercici, per tal de determinar les despeses encara no realitzades i dotar la corresponent provisió perquè s'imputi a resultats del període.

2.3.2. Immobilitzat financer i variació d'actius

El quadre de moviments de l'immobilitzat financer es resumeix de la següent manera:

Descripció	Saldo a 31/12/2013	Altes	Baixes	Traspassos	Saldo a 31/12/2014
IFP a SEMTEE, SA	7.898.000,79	-	-	-	7.898.000,79
IFP a CAPESA	201.989,32	-	-	-	201.989,32
IFP a CAMPRABASSA	3.500,00	-	-	-	3.500,00
Total	8.103.490,11	-	-	-	8.103.490,11

Font: Elaboració pròpia a partir d'informació del Comú
(Imports en euros)

L'epígraf d'inversions financeres inclou a 31 de desembre de 2014 la següent composició:

Entitat	% participació	Import participació
SEMTEE, SA	25,00%	7.898.000,79
CAPESA	6,20%	201.989,32
CAMPRABASSA	Inferior a 0,10%	3.500,00
Total		8.103.490,11

Font: Elaboració pròpia a partir d'informació del Comú
(Imports en euros)

2.3.3. Deutors

El desglossament de l'epígraf de deutors segons el balanç retut es resumeix en el quadre següent:

Descripció	Saldo a 31/12/2014	Saldo a 31/12/2013	Variació
Deutors per drets reconeguts. Corrent	1.100.152,25	1.098.328,63	1.823,62
Deutors per drets reconeguts. Tancats	1.030.579,93	865.351,35	165.228,58
Drets anul·lats pressupost corrent	-157.391,44	-578.225,32	420.833,88
Drets anul·lats pressupostos tancats	-118.788,67	-118.788,67	-
Devolució d'ingressos	57.313,15	377.172,95	-319.859,80
Altres deutors	2.852,20	-388.808,20	391.660,40
Deutors a c/t per ajornament i fraccionament	118.788,67	118.788,67	-
Deutors per IGI	2.203,60	1.648,69	554,91
Administracions públiques, deutores	2.099,72	-	2.099,72
Provisió per insolvències	-895.917,87	-731.505,37	-164.412,50
Total	1.141.891,54	643.962,73	497.928,81

Font: Elaboració pròpia a partir d'informació del Comú
(Imports en euros)

El criteri utilitzat pel Comú per a estimar la provisió per dubtós cobrament consisteix bàsicament en provisionar tots aquells deutors d'exercicis anteriors que siguin de naturalesa tributària.

2.3.4. Tresoreria i comptes financers

Es presenta a continuació el compte de tresoreria retut per l'entitat:

Concepte	Imports	
1. COBRAMENTS		
(+) del pressupost corrent	20.143.257,97	22.306.075,56
(+) de pressupostos tancats	339.817,42	
(+) d'operacions no pressupostàries	1.823.000,17	
(+) d'operacions comercials	-	
2. PAGAMENTS		22.252.451,64
(+) del pressupost corrent	19.084.456,35	
(+) de pressupostos tancats	1.287.220,48	
(+) d'operacions no pressupostàries	1.823.461,66	
(+) devolucions d'ingressos pressupostaris	57.313,15	
(+) d'operacions comercials	-	
I. Flux net de tresoreria de l'exercici (1-2)	53.623,92	53.623,92
3. Saldo inicial de tresoreria		3.736.488,04
II. Saldo final de tresoreria (I+3)		3.790.111,96

Font: Comú d'Escaldes-Engordany
(Import en euros)

El quadre adjunt recull la situació comptable de la tresoreria al tancament de l'exercici:

Descripció	Saldo a 31/12/2014	Saldo a 31/12/2013	Variació
Caixa	124.344,74	200.877,77	-76.533,03
Andbanc	467.668,31	512.917,12	-45.248,81
Banca Privada d'Andorra	662.188,87	377.904,30	284.284,57
Crèdit Andorrà	1.031.587,23	1.544.531,74	-512.944,51
Morabanc	711.136,90	762.829,84	-51.692,94
Banc de Sabadell	793.185,91	337.427,27	455.758,64
Formalitzacions pendents	-	-	-
Total	3.790.111,96	3.736.488,04	53.623,92

Font: Elaboració pròpia a partir d'informació del Comú
(Imports en euros)

2.3.5. Fons propis

El resum dels moviments comptabilitzats en aquest compte és el següent:

Descripció	Saldo a 31/12/2013	Resultat exercici	Altes	Baixes	Traspassos	Saldo a 31/12/2014
Patrimoni	7.376.065,64	-	-	-	-	7.376.065,64
Patrimoni rebut en cessió	-	-	-	-	-	-
Resultats positius d'exerc. anteriors	75.057.568,26	-	-	-	-	75.057.568,26
Resultats negatius d'exerc. anteriors	-16.529.669,78	-	-	-	2.130.006,92	-14.399.662,86
Resultat de l'exercici	2.130.006,92	1.574.739,20	-	-	-2.130.006,92	1.574.739,20
Total	68.033.971,04	1.574.739,20	-	-	-	69.608.710,24

Font: Elaboració pròpia a partir d'informació del Comú
(Imports en euros)

2.3.6. Ingressos a distribuir en diferents exercicis

El resum dels moviments de l'exercici és el següent:

Descripció	Saldo a 31/12/2013	Altes	Baixes	Traspassos	Saldo a 31/12/2014
Subvencions de capital del sector públic	-	-	-	-	-
Subvencions de capital d'altres sectors	714.069,03	-	-68.149,47	-	645.919,56
Altres ingressos a distribuir	11.811.405,52	-	-421.546,54	-	11.389.858,98
Total	12.525.474,55	-	-489.696,01	-	12.035.778,54

Font: Elaboració pròpia a partir d'informació del Comú
(Imports en euros)

2.3.7. Provisió per riscos i despeses

El resum dels moviments de l'exercici és el següent:

Descripció	Saldo a 31/12/2013	Resultat exercici	Altes	Baixes	Traspassos	Saldo a 31/12/2014
Provisió per riscos i despeses	236.797,23	-	118.388,90	-117.997,17	-	237.188,96
Total	236.797,23	-	118.388,90	-117.997,17	-	237.188,96

Font: Elaboració pròpia a partir d'informació del Comú
(Imports en euros)

2.3.8. Endeutament i passius financers

La liquidació del pressupost de despeses financeres, així com de passius financers de despeses presenten el següent detall:

	DESPESES FINANCERES	PRESSUPOST INICIAL 2014	MODIF.	(1) PRESSUPOST FINAL 2014	(2) LIQUIDAT 2014	VARIACIÓ (3)=(2)-(1)	% EXECUCIÓ (2)/(1)
31	Interessos de préstecs	348.361,60	-400,00	347.961,60	347.424,95	-536,65	99,85%
310	Interessos de préstecs	348.361,60	-400,00	347.961,60	347.424,95	-536,65	99,85%
34	Comissions serveis bancaris	20.000,00	5.721,77	25.721,77	24.715,36	-1.006,41	96,09%
349	Comissions serveis bancaris	20.000,00	5.721,77	25.721,77	24.715,36	-1.006,41	96,09%
3	Despeses financeres	368.361,60	5.321,77	373.683,37	372.140,31	-1.543,06	99,59%

Font: Elaboració pròpia a partir d'informació del Comú
(Imports en euros)

	PASSIUS FINANCERS	PRESSUPOST INICIAL 2014	MODIF.	(1) PRESSUPOST FINAL 2014	(2) LIQUIDAT 2014	VARIACIÓ (3)=(2)-(1)	% EXECUCIÓ (2)/(1)
91	Passius financers	2.778.834,65	400,00	2.779.234,65	2.779.056,01	-178,64	99,99%
913	Amortització préstecs empreses privades	2.778.834,65	400,00	2.779.234,65	2.779.056,01	-178,64	99,99%
9	Passius financers	2.778.834,65	400,00	2.779.234,65	2.779.056,01	-178,64	99,99%

Font: Elaboració pròpia a partir d'informació del Comú
(Imports en euros)

Per altra banda, la liquidació del pressupost d'ingressos de l'exercici 2014 presenta el següent detall:

	PASSIUS FINANCERS	PRESSUPOST INICIAL 2014	MODIF.	(1) PRESSUPOST FINAL 2014	(2) LIQUIDAT 2014	VARIACIÓ (3)=(2)-(1)	% EXECUCIÓ (2)/(1)
93	Préstecs a curt termini	-	950.000,00	950.000,00	-	-950.000,00	-
930	Préstecs a curt termini	-	950.000,00	950.000,00	-	-950.000,00	-
9	Passius financers	-	950.000,00	950.000,00	-	-950.000,00	-

Font: Elaboració pròpia a partir d'informació del Comú
(Imports en euros)

L'estat d'endeutament que presenta el Comú corresponent a l'exercici 2014 és el següent:

Quadre d'endeutament 2014 (Càlcul pels imports disposats)

	01/01/2014	31/12/2014	
Ingressos liquidats exercici 2011		20.871.097,87	
Ingressos liquidats exercici 2012		18.868.242,65	
Ingressos liquidats exercici 2013		20.080.110,43	
Mitjana Ingressos liquidats exercicis 2011-2012 i 2013 - Base de c		19.939.816,98	
Endeutament l/t Comú			
Comptabilitzat a llarg termini	26.614.802,60	23.782.592,61	
Comptabilitzat a curt termini	2.779.631,95	2.832.785,93	
Endeutament c/t Comú			
Endeutament entitats participades			
Endeutament	29.394.434,55	26.615.378,54	
% sobre base de càlcul		133,48%	Màxim 200%
Capítol 3 liquidació despeses interessos préstec		347.424,95	
Capítol 9 liquidació despeses préstec		2.779.056,01	
Càrrega financera entitats participades		-	
Càrrega financera		3.126.480,96	
% sobre base de càlcul		15,68%	Màxim 20%
Endeutament c/t Comú			
Endeutament a curt termini entitats participades		-	
Endeutament a curt termini		-	
% sobre base de càlcul		-	Màxim 40%

Font: Comú d'Escaldes-Engordany
(Imports en euros)

Quadre d'endeutament 2014 (Càlcul pels imports formalitzats)

	01/01/2014	31/12/2014	
Ingressos liquidats exercici 2011		20.871.097,87	
Ingressos liquidats exercici 2012		18.868.242,65	
Ingressos liquidats exercici 2013		20.080.110,43	
Mitjana Ingressos liquidats exercicis 2011-2012 i 2013 - Base de c		19.939.816,98	
Endeutament l/t Comú			
Comptabilitzat a llarg termini	26.614.802,60	23.782.592,61	
Comptabilitzat a curt termini	2.779.631,95	2.832.785,93	
Endeutament c/t Comú	2.000.000,00	2.400.000,00	
Endeutament entitats participades			
Endeutament	31.394.434,55	29.015.378,54	
% sobre base de càlcul		145,51%	Màxim 200%
Capítol 3 liquidació despeses interessos préstec		347.424,95	
Capítol 9 liquidació despeses préstec		2.779.056,01	
Càrrega financera entitats participades		-	
Càrrega financera		3.126.480,96	
% sobre base de càlcul		15,68%	Màxim 20%
Endeutament c/t Comú		2.400.000,00	
Endeutament a curt termini entitats participades		-	
Endeutament a curt termini		2.400.000,00	
% sobre base de càlcul		12,04%	Màxim 40%

Font: Comú d'Escaldes-Engordany
(Imports en euros)

El resultat de l'anàlisi d'aquest apartat efectuada pel Tribunal es recull a continuació:

Endeutament comunal

Es presenta a continuació l'estat de l'endeutament a 31 de desembre de 2014, calculat pel Tribunal de Comptes d'acord amb els criteris que determina la LFC en el seu capítol III, fent menció de la situació en relació als paràmetres de control que estableix aquesta mateixa Llei.

D'acord amb la Llei 32/2012, del 22 de novembre, de modificació de la Llei 10/2003, del 27 de juny, de les finances comunals, en especial en el seu article 4 l'endeutament comunal va referit a la mitjana dels ingressos totals liquidats en els pressupostos de l'Administració comunal corresponent als tres anys naturals immediatament anteriors al de formalització de les operacions, excloent-ne el mateix endeutament i els ingressos procedents de l'alienació del patrimoni.

Per a determinar aquesta magnitud de referència, el Tribunal ha ajustat els ingressos que foren retuts pel Comú amb les incidències que els afecten, en el cas que n'hi hagi, i que es van posar de manifest en la fiscalització de cadascun dels exercicis:

Concepte	2011	2012	2013
Ingressos totals liquidats	20.871.098	18.868.243	20.080.110
- Capítol IX Passius financers (ingressos)	-	-	-
- Capítol VI Alienació d'inversions reals	-	-	-
Total	20.871.098	18.868.243	20.080.110
Mitjana base de càlcul	19.939.817		

Font: Elaboració pròpia a partir d'informació del Comú
(Imports en euros)

L'endeutament es presenta calculat sobre la base dels imports disposats dels préstecs, dels crèdits, dels avals i de les garanties atorgades i calculat addicionant a les xifres anteriors els imports disponibles de les pòlisses de tresoreria contractades, donat que, com determina l'article 44.2 constitueix l'endeutament a curt termini, entre d'altres, la contractació d'operacions de tresoreria.

	Càlcul sobre imports disposats	Càlcul sobre imports formalitzzats	Paràmetres de control segons la LFC
Mitjana base de càlcul	19.939.817	19.939.817	
Endeutament bancari del Comú	26.821.507	29.221.507	
Endeutament entitats participades	-	-	
Endeutament total	26.821.507	29.221.507	
% sobre base de càlcul	134,51%	146,55%	Màxim 200%
Càrrega financera del Comú	3.138.369	3.138.369	
Càrrega financera entitats participades	-	-	
Càrrega financera total	3.138.369	3.138.369	
% sobre base de càlcul	15,74%	15,74%	Màxim 20%
Endeutament a curt termini del Comú	-	2.400.000	
Endeutament a curt termini entitats participades	-	-	
Endeutament a curt termini	-	2.400.000	
% sobre base de càlcul	-	12,04%	Màxim 40%

Font: Elaboració pròpia a partir d'informació del Comú
(Imports en euros)

El detall dels imports que s'han utilitzat per a determinar el càlcul de l'endeutament és el següent:

Concepte	Imports disposats	Imports formalitzats
Endeutament del Comú a llarg termini	26.821.507	26.821.507
- Comptabilitzat a llarg termini	23.988.721	23.988.721
- Comptabilitzat a curt termini	2.832.786	2.832.786
Endeutament del Comú a curt termini	-	2.400.000
Endeutament de la SEMTEE, SA a llarg termini a (25%)	-	-
- Comptabilitzat a llarg termini	-	-
- Comptabilitzat a curt termini	-	-
Endeutament de la SEMTEE, SA a curt termini (25%)	-	-
Endeutament de CAPESA a llarg termini (6,20%)	-	-
- Comptabilitzat a llarg termini	-	-
- Comptabilitzat a curt termini	-	-
Endeutament de CAPESA a curt termini (6,20%)	-	-
Total endeutament	26.821.507	29.221.507
Comú, capítol 3 liquidació despeses interessos préstecs i comptes	347.425	347.425
Comú, capítol 9 liquidació despeses préstecs	2.790.944	2.790.944
Despeses financeres de la SEMTEE, SA (25%)	-	-
Amortització de préstecs de la SEMTEE, SA (25%)	-	-
Despeses financeres de CAPESA (6,20%)	-	-
Amortització de préstecs de CAPESA (6,20%)	-	-
Total càrrega financera	3.138.369	3.138.369
Endeutament del Comú a curt termini	-	2.400.000
Endeutament de la SEMTEE, SA a curt termini (25%)	-	-
Endeutament de CAPESA a curt termini a (6,20%)	-	-
Total endeutament a curt termini	-	2.400.000

Font: Elaboració pròpia a partir d'informació del Comú
(Imports en euros)

De l'anàlisi anterior en resulten les incidències següents:

Càlcul de l'endeutament

L'endeutament total que mostra el Comú, recollit en el seu quadre d'endeutament, en relació al que resultaria d'aplicar els conceptes previstos a la LFC és inferior en 206.129 euros atès que ha enregistrat al tancament de l'exercici venciments de quotes les quals contractualment corresponen a l'1 de gener de l'any següent.

2.3.9. Creditors a curt termini

Aquesta rúbrica comptable presenta el següent detall a 31 de desembre de 2014:

Descripció	Saldo a 31/12/2014	Saldo a 31/12/2013	Variació
Creditors pressupostaris	1.377.550,32	1.331.084,28	46.466,04
Creditors no pressupostaris	233.670,73	150.457,03	83.213,70
Administracions públiques	66.230,38	77.951,78	-11.721,40
Fiances i dipòsits rebuts a curt termini	69.207,41	62.303,03	6.904,38
Total	1.746.658,84	1.621.796,12	124.862,72

Font: Elaboració pròpia a partir d'informació del Comú
(Imports en euros)

2.4. Estat del romanent de tresoreria

L'estat retut per l'entitat ha estat el següent:

Conceptes	Imports	
1 (+) Drets pendents de cobrament		1.141.891,54
(+) del pressupost corrent	823.972,14	
(+) de pressupostos tancats	1.014.706,62	
(+) d'operacions no pressupostàries	199.130,65	
(-) de cobrament dubtós	-895.917,87	
(-) drets cobrats pendents d'aplicació definitiva	-	
2 (-) Obligacions pendents de pagament		1.746.658,84
(+) del pressupost corrent	1.347.057,16	
(+) de pressupostos tancats	272,93	
(+) de pressupostos d'ingressos	4.689,88	
(+) d'operacions no pressupostàries	394.638,87	
(-) d'obligacions pagades pendents d'aplicació	-	
3 (+) Fons líquids		3.790.111,96
Romanent de tresoreria afectat 2014		19.319.535,65
Romanent de tresoreria no afectat 2014		-16.134.190,99
ROMANENT DE TRESORERIA		3.185.344,66

Font: Comú d'Escaldes-Engordany
(Imports en euros)

El romanent de tresoreria és un indicador de liquiditat del Comú i és el resultat dels resultats pressupostaris, superàvits o dèficits, acumulats per l'entitat al llarg dels diferents exercicis.

Quan a la liquidació d'un exercici en resulta un romanent de tresoreria negatiu, la Llei de les finances comunals, en el seu article 82, reclama que s'adoptin mesures de sanejament de les quals espera uns efectes en el curt termini, a l'objecte de recuperar la liquiditat de les finances comunals.

El romanent de tresoreria al qual es refereix l'article 82 de la LFC s'ha de calcular d'acord amb el que disposa el PGCP, on rep la denominació de romanent de tresoreria no afectat per a diferenciar-lo de l'anomenat romanent afectat el qual és compost per aquell saldo pressupostari que és fruit d'haver liquidat uns ingressos pressupostaris de caire finalista que al tancament de l'exercici resten pendents d'aplicació a la finalitat que va motivar la seva percepció.

De la revisió d'aquest apartat es desprenen les següents observacions:

Romanent de tresoreria afectat

El Comú presenta sota la rúbrica de romanent de tresoreria afectat l'import de 19.319.536 euros corresponent, entre d'altres, a l'import de les transferències rebudes del Govern i pendents d'aplicar al tancament de l'exercici al finançament d'inversions així com les quantitats recaptades en concepte de cessió obligatòria del POUP.

Amb tot l'entitat ha considerat com a més romanent afectat una part de l'import de les regularitzacions negatives per l'excés de transferències rebudes en els anys 2006 a 2011, per un total de 7.500 euros, quan no era procedent fer-ho. Cal tenir en

compte que, atenent al principi d'anualitat aquestes operacions han de ser reflectides en el pressupost del Comú en el moment de la seva liquidació.

Així mateix, l'entitat considera un import negatiu en concepte de transferències a aplicar dels exercicis 2008 a 2010 per 227.392 euros que no s'ha de considerar; a més la transferència pendent d'aplicar del 2011, 2012 i 2013 és inferior en un import d'1.488.202 euros del que va resultar dels treballs de fiscalització realitzats pel Tribunal. L'entitat, també, ha considerat com transferència pendent d'aplicar de l'exercici 2014 provinent de les aportacions de la LQTC, un import inferior en 529.137 euros, del que li ha estat validat per aquest Tribunal. Tots aquests ajustaments farien que el romanent de tresoreria afectat pel Comú fos inferior en 2.237.230 euros al que resultaria dels càlculs del Tribunal.

D'acord amb l'anterior, el romanent de tresoreria afectat seria de 21.556.766 euros segons el següent detall:

Concepte	Import
Préstecs a llarg termini	5.284.848,00
Transferències de Govern 2002 pendents d'aplicar	1.700.522,03
Transferències de Govern 2011 pendents d'aplicar	1.703.993,54
Transferències de Govern 2012 pendents d'aplicar	2.105.513,58
Transferències de Govern 2013 pendents d'aplicar	3.043.237,36
Transferències de Govern 2014 pendents d'aplicar	1.469.611,23
POUP Escaldes-Engordany 2008	1.384.494,86
POUP Escaldes-Engordany 2009	1.449.225,14
POUP Escaldes-Engordany 2010	2.867.655,00
POUP Escaldes-Engordany 2011	164.770,55
POUP Escaldes-Engordany 2012	25.421,75
POUP Escaldes-Engordany 2013	143.273,08
Ingressos compensació places aparcament 2012	142.800,00
Ingressos compensació places aparcament 2013	71.400,00
Total	21.556.766,12

Font: Elaboració pròpia a partir d'informació del Comú
(Imports en euros)

Cal ressaltar que l'ús continuat d'aquesta pràctica, per la qual els dèficits acumulats del Comú es financen mitjançant la no aplicació de les transferències de la LQTC, per formalitzar endeutaments que no es destinen a operacions de capital o per no destinar altres ingressos finalistes al que disposa la normativa urbanística, ha de ser considerat una vulneració del disposat als articles 7 de la LQTC, 46 de la LFC i 33.5 de la LGOTU podent generar responsabilitats d'acord amb el que disposa l'article 102 de la LFC.

Així mateix, l'incompliment per part del Comú del principi de suficiència, requerit per l'article 11 b) de la LFC, en la redacció que li dona la Llei 14/2007, al qual ens hem referit a la nota 2.2, comporta la manca de capacitat del Comú per a obtenir els recursos necessaris que permetin revertir la situació indicada anteriorment, en el sentit de fer possible que aquests ingressos públics es destinen a la finalitat exigida per la legislació vigent.

Romanent de tresoreria no afectat

De les observacions que es detallen anteriorment i les que s'han descrit en diferents apartats de l'informe, en sorgeixen incidències que afecten al romanent de tresoreria retut. El detall és el següent:

Ajustos romanent de Tresoreria	Deutors	Creditors	Fons líquids	Efecte sobre el RT total	Afectat	Efecte sobre el RT no afectat
Major romanent de les transferències de la LQTC de 2008-2010	-	-	-	-	227.392,00	-227.392,00
Major romanent de les transferències de la LQTC de 2011	-	-	-	-	468.439,43	-468.439,43
Major romanent de les transferències de la LQTC de 2012	-	-	-	-	496.671,14	-496.671,14
Major romanent de les transferències de la LQTC de 2013	-	-	-	-	523.091,24	-523.091,24
Major romanent de les transferències de la LQTC de 2014	-	-	-	-	529.136,75	-529.136,75
Regularització positiva de les transferències LQTC considerada com a menys romanent afectat	-	-	-	-	-7.500,08	7.500,08
Total	-	-	-	-	2.237.230,48	-2.237.230,48

Font: Elaboració pròpia a partir d'informació del Comú
(Imports en euros)

Per l'anterior, el romanent de tresoreria per despeses generals o no afectat del Comú, a 31 de desembre de 2014, seria negatiu de 18.371.421 euros.

Romanent de tresoreria no afectat negatiu

En l'apartat 2.1.1 es fa referència a què el Comú presenta durant els últims exercicis un romanent de tresoreria no afectat negatiu; no tenim constància que el Comú hagi acomplert l'establert a l'article 82 de la LFC i/o a l'ordinació del pressupost.

2.5. Contractació pública

De la revisió que s'ha dut a terme relativa a la licitació i execució dels contractes administratius s'han observat els següents incompliments:

Registre de contractes

Tot i que el Comú disposa d'un registre de contractes, aquest no inclou la informació necessària que faciliti el seu control, tal com està previst en l'article 65 de la LCP.

Així al referit registre li manquen elements essencials com la informació relativa a modificacions, pròrrogues, l'acompliment dels mateixos, i si és el cas, la seva resolució; a la vegada ha d'establir els procediments per a fer-lo públic.

Verificació de la legitimació per a contractar

De la informació revisada s'observa com l'entitat avalua la legitimitat per a contractar mitjançant l'obtenció d'una declaració responsable del licitador de no trobar-se en cap causa que ho impedeixi. Aquest procediment pot ser considerat poc eficaç pel que es recomana que es requereixi una declaració explícita i responsable dels empresaris conforme no es troben en cap dels supòsits tipificats, a més dels que deriven de l'article 7 de la LCP, els relatius a l'article 115 del Codi de l'Administració i

pel Capítol primer i quart dels delictes contra la funció pública de la Llei qualificada del codi penal, en allò que afecten la legitimació per a contractar, així com dugui a terme consultes en registres públics.

2.6. Altres aspectes a destacar

De la revisió efectuada s'han observat els següents aspectes a mencionar:

Economicitat i eficiència de la despesa pública

L'article 84 de la LFC estableix com a finalitats de la gestió de la despesa comunal, a més de les preteses en les actuacions que s'impulsen pels òrgans de govern, els objectius d'economicitat i eficiència establint per a la seva supervisió i mesura els controls pressupostaris de legalitat, oportunitat econòmica, control financer, control d'eficàcia i control polític.

En relació a l'esmentat, el Comú no té recollits de forma explícita els objectius o els resultats que s'espera obtenir amb les accions que deriven del pressupost aprovat. Aquest fet, a més d'impedir el control d'eficàcia previst a l'article 88 de la LFC, desvirtua el pressupost com el mecanisme d'assignació de recursos per a la consecució de les finalitats preteses pels programes d'actuació dels òrgans de govern comunals.

En relació als mecanismes de mesura i control dels principis d'economicitat i eficiència indicats, així com aquells que es deriven del pressupost aprovat pel Ple del Comú es formulen les següents observacions:

- El Comú no disposa d'eines d'informació i seguiment centralitzades relacionades amb la planificació, execució i avaluació de les inversions.
- No consta que s'analitzi l'adequació del finançament a la inversió que es projecta.
- No s'observen ordres o disposicions que s'hagin dictat com a mesura correctiva que derivi directament de desviacions de costos i de terminis que s'hagin produït.
- Tot i que s'observen treballs puntuals d'anàlisi de costos i de cost/rendiment d'actuacions, no es disposa d'un sistema eficaç de comptabilitat de costos dels serveis i activitats que es presten que aportin informació suficient per a la presa de decisions en relació als objectius d'economia i eficiència.

Polítiques i pràctiques medi ambientals

Les polítiques que duen a terme les administracions públiques poden tenir impacte en el medi ambient, fet que, als efectes de l'abast de la fiscalització del Tribunal, pot comportar la necessitat d'introduir en els comptes que es reten, costos, passius o provisions per atendre a les contingències derivades de les seves actuacions o poden comportar la desvalorització de béns i altres actius de l'entitat.

Igualment, en el marc de l'avaluació del compliment de les normes que li són d'aplicació, pertoca al Tribunal conèixer i analitzar les iniciatives per a prevenir, minorar o pal·liar els efectes mediambientals de les seves activitats.

En aquest sentit, el Comú, atenent a les competències legalment atribuïdes que gestiona, desenvolupa activitats que poden tenir efectes rellevants sobre el medi ambient.

De la informació analitzada s'ha observat l'existència de compromisos, plans, programes, i recursos destinats a atendre objectius de caire mediambiental.

Igualment, si bé no és objecte d'aquest treball avaluar-ne la seva eficàcia, s'han observat actuacions en diversos camps dels quals en destaca:

- Sistema parroquial de recollida selectiva i reciclatge de residus.
- Sistema de tractament d'aigües residuals de la parròquia.
- Tractament d'aqüífers i aigua potable.
- Abocadors.
- Actuacions per la reducció del consum energètic i d'aigua a la parròquia i la promoció de les energies renovables.
- Mecanismes de protecció de boscos, camins, fauna, flora, parcs i jardins.
- Pla de parcs naturals.
- Promoció, formació i actes per la divulgació del medi ambient.
- Contaminació acústica, lumínica i atmosfèrica.

2.7. Evolució de les magnituds i ratis principals

Es presenta a continuació l'evolució de les magnituds i ratis principals de la gestió econòmicofinancera de l'entitat:

Resum pressupost inicial d'ingressos

Pressupost d'ingressos	Pressupost 2008	Pressupost 2009	Pressupost 2010	Pressupost 2011	Pressupost 2012	Pressupost 2013	Pressupost 2014
1. Impostos directes	8.223.000	6.608.940	6.140.670	5.333.775	4.372.792	4.511.598	4.503.740
2. Impostos indirectes	1.500.000	420.000	1.000.000	1.468.000	950.000	200.000	200.000
3. Taxes i altres ingressos	10.346.120	10.381.310	9.883.470	7.982.095	8.027.358	6.655.117	6.552.455
4. Transferències corrents	1.656.788	1.939.350	1.625.710	1.699.930	1.602.142	1.873.102	1.862.996
5. Ingressos patrimonials	1.296.196	1.203.185	685.555	650.935	623.883	768.864	605.297
Ingressos corrents	23.022.104	20.552.785	19.335.405	17.134.735	15.576.175	14.008.681	13.724.488
7. Transferències de capital	6.968.843	5.969.395	4.902.830	4.937.705	5.120.568	6.144.409	6.158.563
9. Passius financers	1.409.503	399.585	3.283.805	-	-	-	-
Ingressos de capital	8.378.346	6.368.980	8.186.635	4.937.705	5.120.568	6.144.409	6.158.563
Total ingressos	31.400.450	26.921.765	27.522.040	22.072.440	20.696.743	20.153.090	19.883.051

Font: Elaboració pròpia a partir d'informació del Comú
(Imports en euros)

Resum pressupost inicial de despeses

Pressupost de despeses	Pressupost 2008	Pressupost 2009	Pressupost 2010	Pressupost 2011	Pressupost 2012	Pressupost 2013	Pressupost 2014
1. Despeses de personal	9.697.019	9.828.830	9.988.290	9.839.480	10.021.897	9.942.995	9.907.974
2. Consum de béns corrents i serveis	7.785.889	8.064.315	6.902.570	6.482.810	5.314.093	4.974.791	5.152.165
3. Despeses financeres	2.060.000	2.003.200	1.071.300	825.000	1.008.475	470.831	368.362
4. Transferències corrents	619.073	586.045	531.460	509.335	417.100	401.000	766.470
Despeses corrents	20.161.981	20.482.390	18.493.620	17.656.625	16.761.565	15.789.617	16.194.971
6. Inversions reals	8.967.469	3.416.595	6.567.920	1.587.803	1.422.238	1.635.435	909.245
9. Passius financers	2.271.000	3.022.780	2.460.500	2.828.012	2.512.940	2.728.038	2.778.835
Despeses de capital	11.238.469	6.439.375	9.028.420	4.415.815	3.935.178	4.363.473	3.688.080
Total despeses	31.400.450	26.921.765	27.522.040	22.072.440	20.696.743	20.153.090	19.883.051

Font: Elaboració pròpia a partir d'informació del Comú
(Imports en euros)

Evolució del pressupost



Font: Elaboració pròpia a partir d'informació del Comú
(Imports en euros)

Resum de la liquidació del pressupost d'ingressos

Pressupost d'ingressos	Liquidat 2008	Liquidat 2009	Liquidat 2010	Liquidat 2011	Liquidat 2012	Liquidat 2013	Liquidat 2014
1. Impostos directes	4.260.941	4.571.719	5.901.843	4.495.420	4.193.019	5.014.053	4.366.954
2. Impostos indirectes	986.351	661.757	1.748.885	908.778	669.682	204.892	1.193.348
3. Taxes i altres ingressos	8.673.945	9.059.352	9.897.116	6.882.142	6.802.886	6.159.704	6.831.016
4. Transferències corrents	1.591.172	1.865.995	1.813.976	1.975.035	1.587.519	1.951.475	1.924.945
5. Ingressos patrimonials	1.160.971	644.887	628.695	654.588	598.793	591.424	595.547
Ingressos corrents	16.673.380	16.803.710	19.990.515	14.915.963	13.851.899	13.921.548	14.911.810
6. Alienació d'inversions	1.000	-	1.000	-	-	-	34.665
7. Transferències de capital	6.741.416	5.955.134	5.955.134	5.955.134	5.016.344	6.158.563	6.082.231
9. Passius financers	7.144.930	36.010.474	13.403	-	-	-	-
Ingressos de capital	13.887.346	41.965.608	5.969.537	5.955.134	5.016.344	6.158.563	6.116.896
Total ingressos	30.560.726	58.769.318	25.960.052	20.871.097	18.868.243	20.080.111	21.028.706

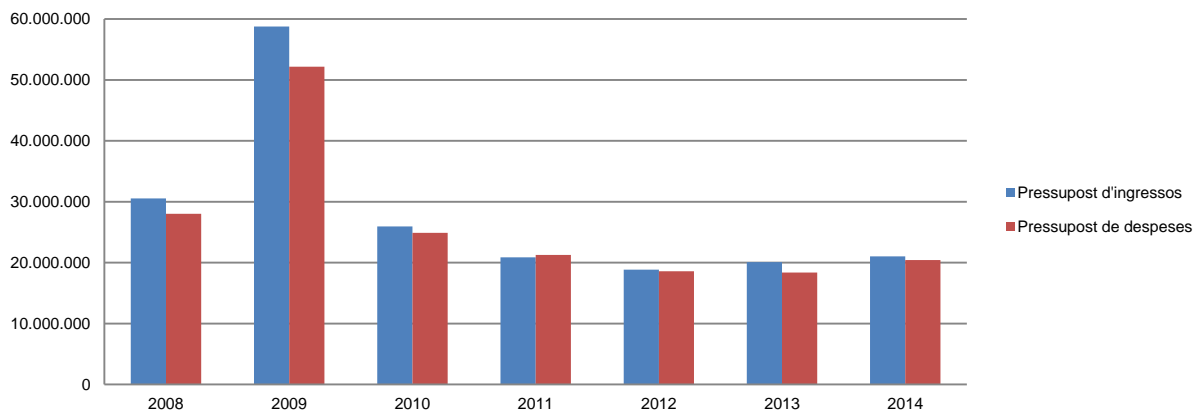
Font: Elaboració pròpia a partir d'informació del Comú
(Imports en euros)

Resum de la liquidació del pressupost de despeses

Pressupost de despeses	Liquidat 2008	Liquidat 2009	Liquidat 2010	Liquidat 2011	Liquidat 2012	Liquidat 2013	Liquidat 2014
1. Despeses de personal	9.219.656	9.155.836	9.559.435	9.453.946	9.646.266	9.433.161	9.403.633
2. Consum de béns corrents i serveis	6.976.265	6.708.545	5.826.939	5.761.367	4.493.613	4.489.608	4.752.766
3. Despeses financeres	1.874.366	874.157	661.998	858.067	645.102	432.024	372.140
4. Transferències corrents	594.717	560.361	484.499	484.068	400.274	381.183	761.218
Despeses corrents	18.665.004	17.298.899	16.532.871	16.557.448	15.185.255	14.735.976	15.289.757
6. Inversions reals	7.045.356	5.308.719	4.211.552	2.259.289	798.957	891.112	2.362.700
8. Actius financers	-	-	1.587.327	3.500	-	-	-
9. Passius financers	2.313.449	29.565.314	2.569.496	2.460.291	2.608.545	2.747.305	2.779.056
Despeses de capital	9.358.805	34.874.033	8.368.375	4.723.080	3.407.502	3.638.417	5.141.756
Total despeses	28.023.809	52.172.932	24.901.246	21.280.528	18.592.757	18.374.393	20.431.513

Font: Elaboració pròpia a partir d'informació del Comú
(Imports en euros)

Evolució liquidació del pressupost



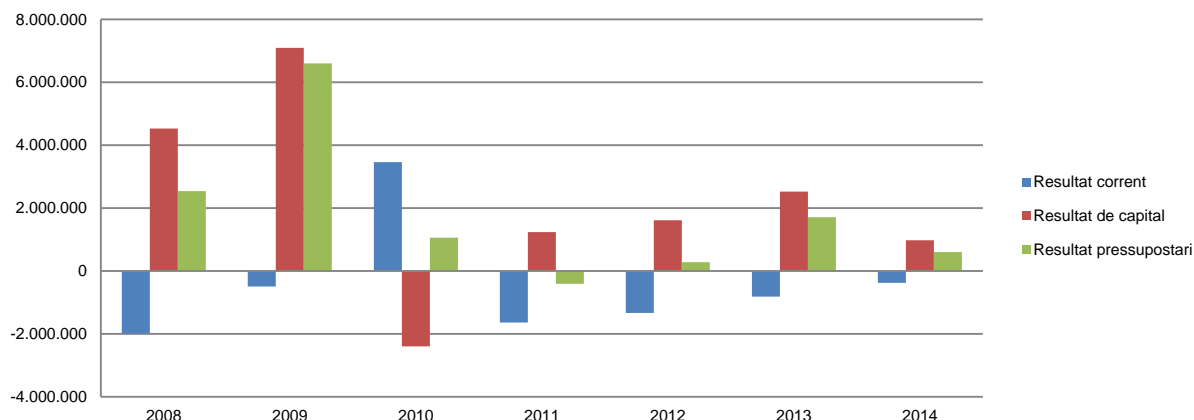
Font: Elaboració pròpia a partir d'informació del Comú
(Imports en euros)

Resultat pressupostari

Descripció	2008	2009	2010	2011	2012	2013	2014
Ingressos corrents	16.673.380	16.803.710	19.990.515	14.915.963	13.851.899	13.921.548	14.911.810
Despeses corrents	18.665.004	17.298.899	16.532.871	16.557.448	15.185.255	14.735.976	15.289.757
Resultat corrent	-1.991.624	-495.189	3.457.644	-1.641.485	-1.333.356	-814.428	-377.947
Ingressos de capital	13.887.346	41.965.608	5.969.537	5.955.134	5.016.344	6.158.563	6.116.896
Despeses de capital	9.358.805	34.874.033	8.368.375	4.723.080	3.407.502	3.638.417	5.141.756
Resultat de capital	4.528.541	7.091.575	-2.398.838	1.232.054	1.608.842	2.520.146	975.140
Resultat pressupostari	2.536.917	6.596.386	1.058.806	-409.431	275.486	1.705.718	597.193

Font: Elaboració pròpia a partir d'informació del Comú
(Imports en euros)

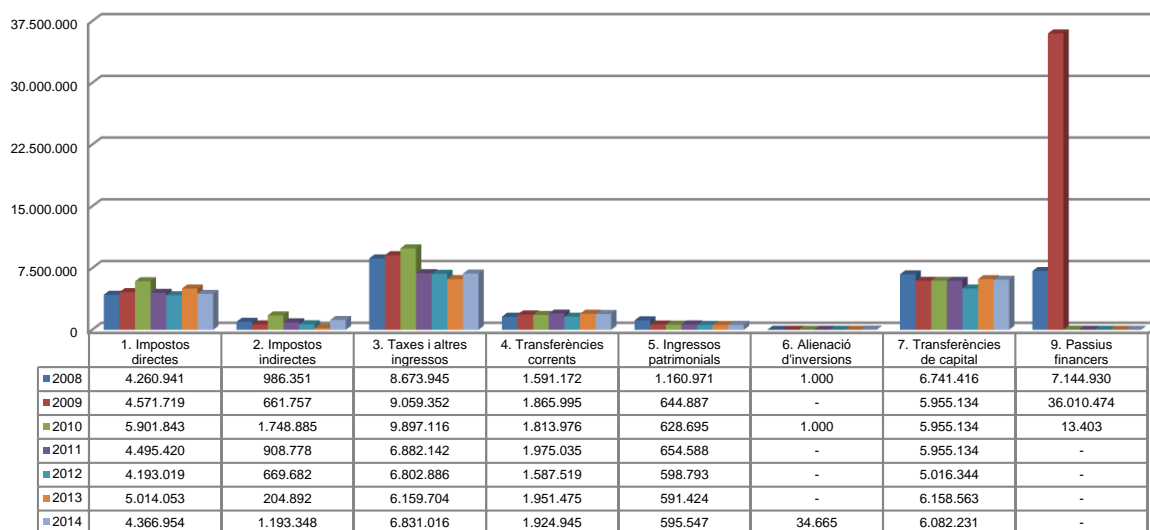
Resultat pressupostari



Font: Elaboració pròpia a partir d'informació del Comú
(Imports en euros)

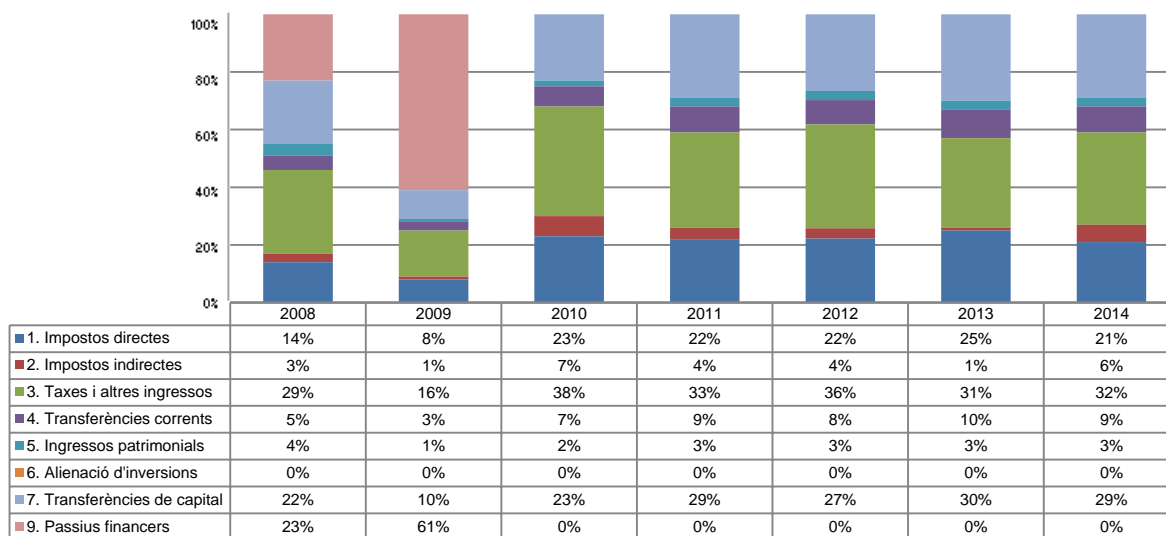
La distribució de les liquidacions d'ingressos i despeses dels darrers exercicis es representa gràficament en els quadres següents:

Liquidació pressupost ingressos valor absolut



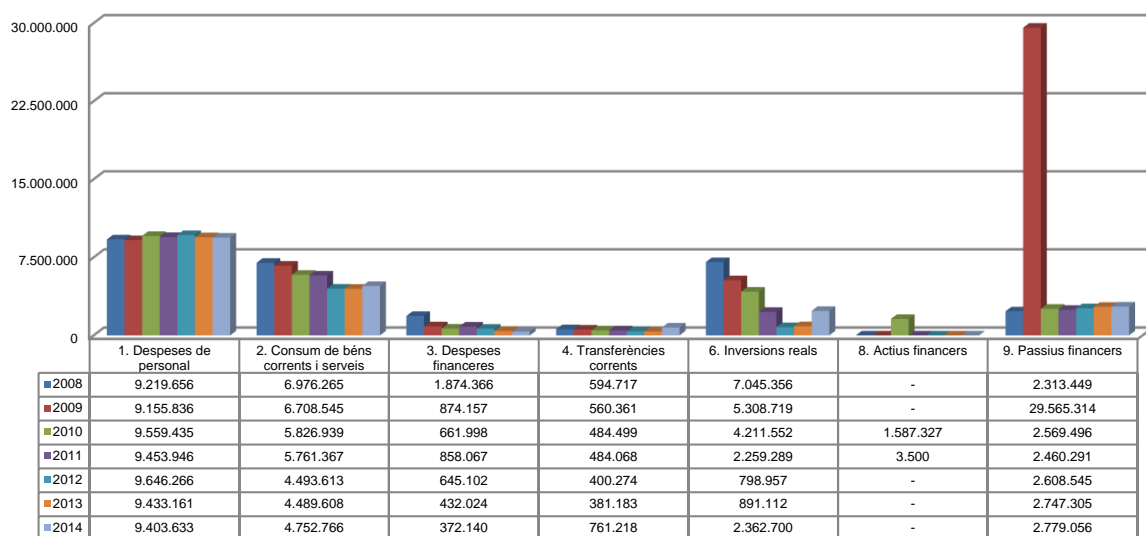
Font: Elaboració pròpia a partir d'informació del Comú
(Imports en euros)

Liquidació pressupost ingressos valor relatiu



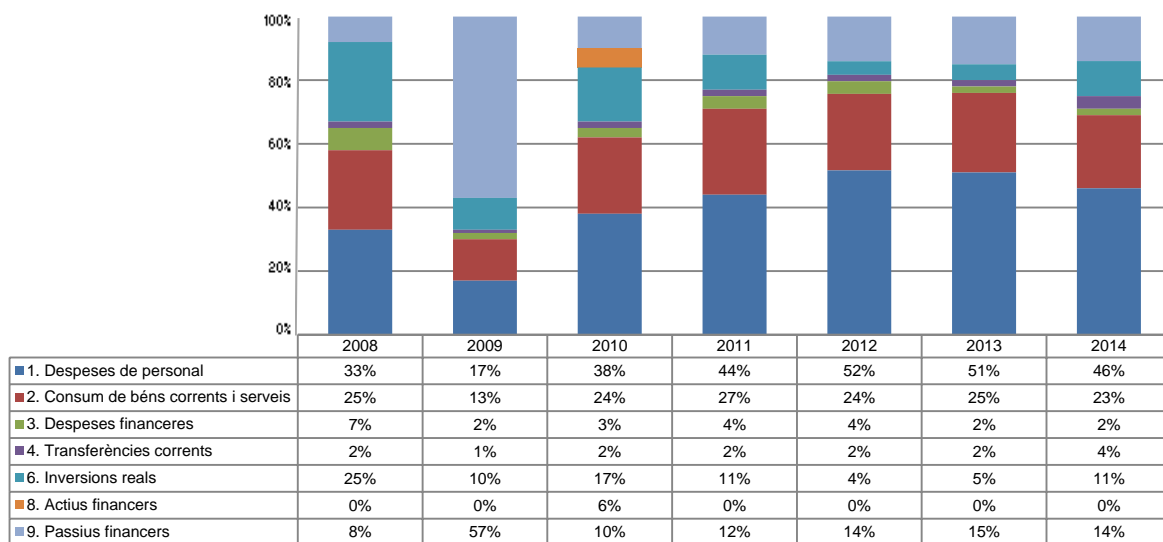
Font: Elaboració pròpia a partir d'informació del Comú

Liquidació pressupost despeses valor absolut



Font: Elaboració pròpia a partir d'informació del Comú
(Imports en euros)

Liquidació pressupost despeses valor relatiu



Font: Elaboració pròpia a partir d'informació del Comú

Resultat pressupostari i romanent de tresoreria

Es presenta a continuació l'evolució del resultat pressupostari:

Descripció	2008	2009	2010	2011	2012	2013	2014
Total ingressos liquidats	30.560.726	58.769.318	25.960.052	20.871.097	18.868.243	20.080.111	21.028.706
Total despeses liquidades	28.023.809	52.172.932	24.901.246	21.280.528	18.592.757	18.374.393	20.431.513
Resultat pressupostari	2.536.917	6.596.386	1.058.806	-409.431	275.486	1.705.718	597.193

Font: Elaboració pròpia a partir d'informació del Comú
(Imports en euros)

La variació i evolució del romanent de tresoreria considerant, en cas que n'hi hagi, aquelles incidències més significatives detectades i indicades en els corresponents informes de fiscalització presenta el següent detall:

Descripció	RT Ajustat 2008	RT Ajustat 2009	RT Ajustat 2010	RT Ajustat 2011	RT Ajustat 2012	RT Ajustat 2013	RT Ajustat 2014
1. (+) Drets pendents de cobrament	2.156.915	2.076.127	1.406.705	1.324.424	805.282	643.963	1.141.892
2. (-) Obligacions pendents de pagament	-7.818.516	-2.957.458	-3.741.121	-1.903.976	-1.678.175	-1.621.796	-1.746.659
3. (+) Fons líquids	155.616	1.899.250	4.350.013	1.989.146	1.798.287	3.736.488	3.790.112
Romanent de tresoreria total (1-2+3)	-5.505.985	1.017.919	2.015.597	1.409.594	925.394	2.758.655	3.185.345
I. Romanent de tresoreria afectat	7.645.919	10.157.819	13.181.729	15.046.994	16.829.244	20.087.155	21.556.766
II. Romanent de tresoreria no afectat	-13.151.904	-9.139.900	-11.166.132	-13.637.400	-15.903.850	-17.328.500	-18.371.421
Romanent de tresoreria total (I-II)=(I+II)	-5.505.985	1.017.919	2.015.597	1.409.594	925.394	2.758.655	3.185.345

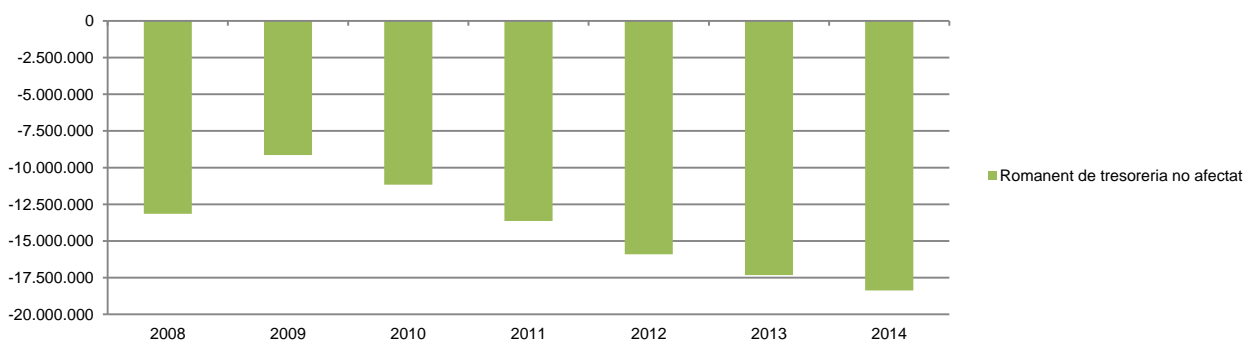
Font: Elaboració pròpia a partir d'informació del Comú
(Imports en euros)

Evolució resultat pressupostari i romanent de tresoreria



Font: Elaboració pròpia a partir d'informació del Comú
(Imports en euros)

Evolució romanent de tresoreria no afectat



Font: Elaboració pròpia a partir d'informació del Comú
(Imports en euros)

Evolució detallada romanent de tresoreria

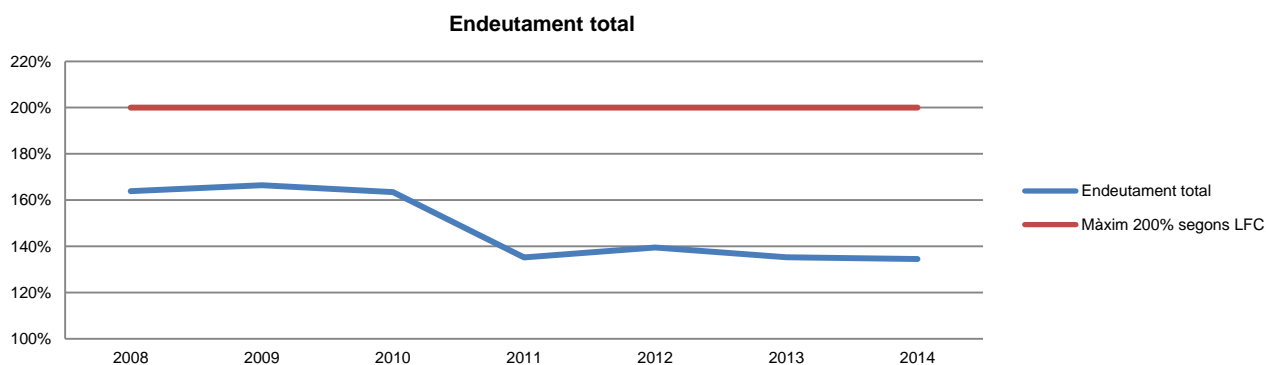


Font: Elaboració pròpia a partir d'informació del Comú
(Imports en euros)

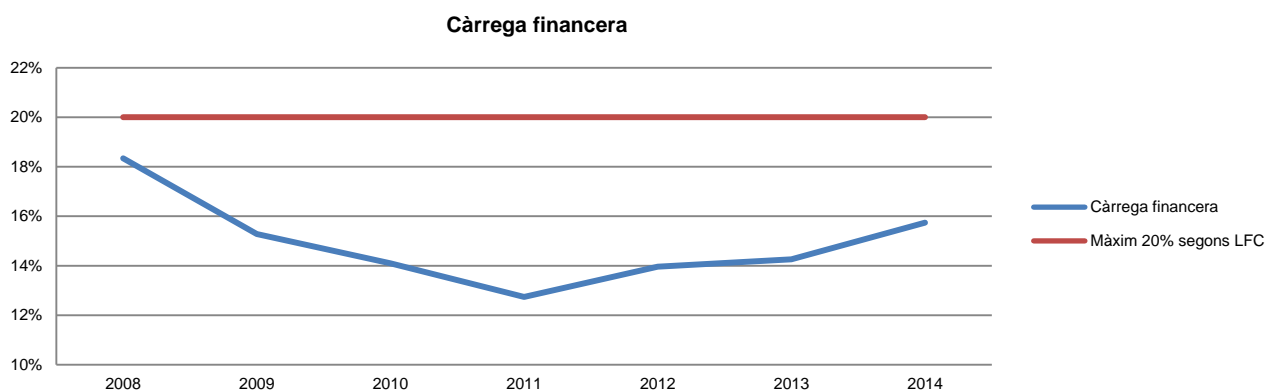
Quadre d'endeutament

	2008	2009	2010	2011	2012	2013	2014
Total base de càlcul	22.801.743	23.930.337	22.769.320	25.959.052	23.199.823	21.899.464	19.939.817
Endeutament bancari del Comú	37.360.404	39.823.328	37.210.575	35.093.324	32.356.585	29.612.452	26.821.507
Endeutament entitats participades	-	-	-	-	-	-	-
Endeutament total	37.360.404	39.823.328	37.210.575	35.093.324	32.356.585	29.612.452	26.821.507
% sobre base de càlcul. Màxim 200%	163,85%	166,41%	163,42%	135,19%	139,47%	135,22%	134,51%
Càrrega financera del Comú	4.181.839	3.657.518	3.210.598	3.306.359	3.239.672	3.122.687	3.138.369
Càrrega financera entitats participades	-	-	-	-	-	-	-
Càrrega financera total	4.181.839	3.657.518	3.210.598	3.306.359	3.239.672	3.122.687	3.138.369
% sobre base de càlcul. Màxim 20%	18,34%	15,28%	14,10%	12,74%	13,96%	14,26%	15,74%
Endeutament a curt termini del Comú	3.992.003	-	-	-	-	-	-
Endeutament a curt termini entitats participades	-	-	-	-	-	-	-
Endeutament a curt termini	3.992.003	-	-	-	-	-	-
% sobre base de càlcul. Màxim 40%	17,51%	-	-	-	-	-	-

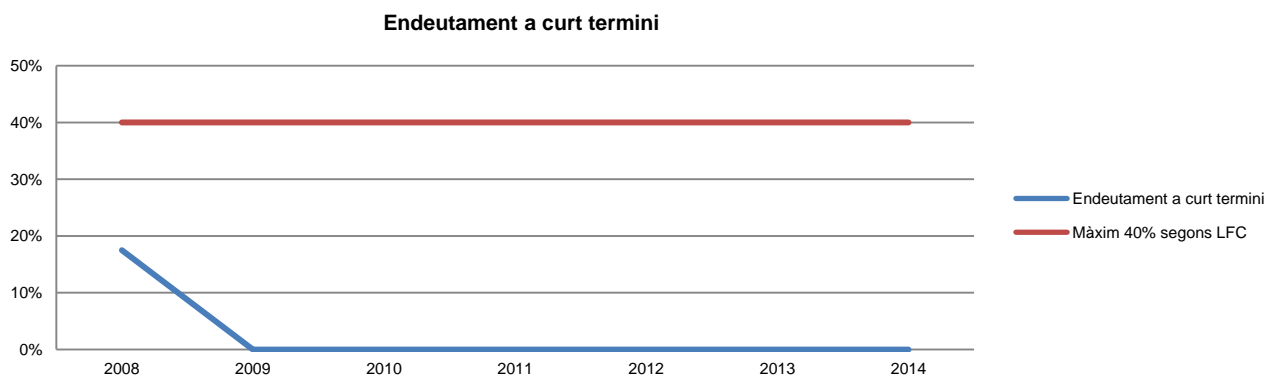
Font: Elaboració pròpia a partir d'informació del Comú
(Imports en euros)



Font: Elaboració pròpia a partir d'informació del Comú



Font: Elaboració pròpia a partir d'informació del Comú



Font: Elaboració pròpia a partir d'informació del Comú

Indicadors i ratis

Indicadors pressupostaris		Exercici 2010	Exercici 2011	Exercici 2012	Exercici 2013	Exercici 2014
Grau de modificacions del pressupost (La proximitat al 0% mostra una menor necessitat de modificar les previsions inicials estimades)	= $\frac{\text{Modificacions del pressupost}}{\text{Previsions inicials}}$	6,9%	7,5%	2,8%	4,0%	16,3%
Grau de liquidació de drets (Mostra el grau de realització dels ingressos previstos. La proximitat al 100% indica una bona previsió d'ingressos)	= $\frac{\text{Drets liquidats}}{\text{Previsions definitives d'ingressos - Incorporació del romanent de tresoreria}}$	94,3%	88,0%	88,7%	95,8%	100,3%
Grau de liquidació d'obligacions (Mostra el grau de realització de les despeses previstes. No hauria d'excedir el 100%)	= $\frac{\text{Obligacions liquidades}}{\text{Previsions definitives de despeses}}$	84,6%	89,7%	87,4%	87,7%	88,4%
% que representen les despeses de personal (% que representen les despeses de personal sobre el total de despeses de l'exercici. Caldria considerar que un valor superior al 40% podria ser indicatiu d'una possible estructura de personal sobre dimensionada)	= $\frac{\text{Obligacions liquidades capítol 1}}{\text{Obligacions liquidades totals}}$	38,4%	44,4%	51,9%	51,3%	46,0%
% que representen les despeses corrents (% que representen les despeses en béns corrents i serveis de titularitat de l'entitat sobre el total de despeses de l'exercici)	= $\frac{\text{Obligacions liquidades capítol 2}}{\text{Obligacions liquidades totals}}$	23,4%	27,1%	24,2%	24,4%	23,3%
% que representa les despeses per transferències corrents	= $\frac{\text{Obligacions liquidades capítol 4}}{\text{Obligacions liquidades totals}}$	1,9%	2,3%	2,2%	2,1%	3,7%
Esforç inversor (% de despeses que corresponen a la realització d'inversions en l'exercici. La realització d'inversions es troba relacionada amb l'adquisició, ampliació, conservació o millora de les infraestructures i béns de capital)	= $\frac{\text{Obligacions liquidades capítol 6}}{\text{Obligacions liquidades totals}}$	16,9%	10,6%	4,3%	4,8%	11,6%
Estalvi brut (El seu valor ha de ser positiu. Capacitat dels ingressos corrents per finançar despeses de capital)	= $\frac{\text{Drets liquidats operacions corrents - obligacions liquidades op. corrents}}{\text{Drets liquidats operacions corrents}}$	17,3%	-11,0%	-9,6%	-5,9%	-2,5%
Estalvi net (El seu valor ha de ser positiu. Un valor negatiu indica que no es disposa de recursos corrents suficients per finançar l'amortització del deute formalitzat)	= $\frac{\text{Drets liquidats operacions corrents - obligacions liquidades op. corrents - passius financers}}{\text{Drets liquidats operacions corrents}}$	4,4%	-27,5%	-28,5%	-25,6%	-21,2%
Autonomia (Capacitat de finançament sense transferències externes. No inclosos capítols 4 i 7)	= $\frac{\text{Drets liquidats totals - transferències}}{\text{Drets liquidats totals}}$	70,1%	62,0%	65,0%	59,6%	61,9%
Autonomia fiscal (Capacitat de finançament amb els tributs liquidats)	= $\frac{\text{Drets liquidats tributs (cap. 1, 2 i 3)}}{\text{Drets liquidats totals}}$	67,6%	58,9%	61,8%	56,7%	58,9%
Ratis per habitants		Exercici 2010	Exercici 2011	Exercici 2012	Exercici 2013	Exercici 2014
Població: nombre d'habitants	Segons departament d'Estadística	16.920	14.395	14.282	13.859	14.002
Ingressos tributaris per habitant	= $\frac{\text{Drets liquidats tributs (cap. 1, 2 i 3)}}{\text{Població}}$	1.037	854	817	821	885
Despeses per habitant	= $\frac{\text{Obligacions reconegudes}}{\text{Població}}$	1.472	1.478	1.302	1.326	1.459
Endeutament per habitant (Comú més entitats participades)	= $\frac{\text{Endeutament total}}{\text{Població}}$	2.199	2.438	2.266	2.137	1.916
Càrrega financera per habitant (Comú més entitats participades)	= $\frac{\text{Despesa financera total}}{\text{Població}}$	39	59	44	27	25
Ratis de liquiditat		Exercici 2010	Exercici 2011	Exercici 2012	Exercici 2013	Exercici 2014
Fons de maniobra (Hauria de tenir valor positiu)	= $\frac{\text{Actiu corrent - Passiu corrent}}{\text{Passiu corrent}}$	-489.688	-2.364.519	-2.412.609	7.806	388.071
Rati de liquiditat (El valor hauria de fluctuar entre el 150% i 200%)	= $\frac{\text{Actiu corrent}}{\text{Passiu corrent}}$	92,3%	59,0%	52,7%	100,2%	108,4%
Rati de tresoreria (Valor pròxim al 100%)	= $\frac{\text{Efectiu i altres actius líquids equivalents}}{\text{Passiu corrent}}$	68,6%	34,5%	35,3%	84,4%	82,4%

Font: Elaboració pròpia a partir d'informació del Comú (Imports en euros)

3. OBSERVACIONS I RECOMANACIONS

Relatives a la comptabilitat pública

- S'han reconduït al pressupost de l'exercici 2014 despeses no compromeses en l'exercici immediatament anterior, per import de 600.000 euros, contravenint l'article 64.3 B) c) de la LFC. (nota 2.1.2)

Relatives a l'endeutament

- L'endeutament que mostra el Comú, en relació al que resultaria d'aplicar els conceptes previstos a la LFC, és inferior en 206.129 euros. (nota 2.3.8)

4. OBSERVACIONS I RECOMANACIONS D'ANYS ANTERIORS

Les observacions i recomanacions formulades en exercicis anteriors, que deriven de fets que segueixen pendents o de pràctiques que s'han mantingut en aquest exercici, amb les corresponents matisacions o actualitzacions en el cas que n'hi hagi, es recullen a continuació:

Relatives a la comptabilitat pública

- Tot i que el Comú, atenent als càlculs derivats de la fiscalització dels exercicis 2009 a 2013, tenia un romanent de tresoreria no afectat negatiu, no tenim constància de què hagi adoptat cap de les mesures de sanejament previstes a l'article 82 de la LFC i en l'ordinació del pressupost. (notes 2.1.1 i 2.4)
- En els darrers exercicis, el Comú ha presentat un dèficit significatiu de les seves operacions corrents el qual, en el 2014 ha estat de 2.470.483 euros en el seu pressupost inicial i de 377.947 euros en els imports liquidats, representant el 2,53% dels ingressos ordinaris liquidats. Aquest fet posa de manifest un dèficit pressupostari estructural del Comú, el qual és contrari al principi de suficiència que ha de regir la gestió pressupostària de les administracions públiques, recollit a l'article 4 de la Llei 14/2007. (notes 2.1.1 i 2.2)
- S'han aprovat modificacions pressupostàries per les que no es disposava de finançament adequat, provocant un dèficit en les previsions definitives. (nota 2.1.2)
- Tot i que es fa un seguiment comptable dels cobraments i pagaments corresponents a pressupostos tancats anteriors al que és objecte d'aquesta fiscalització, en la liquidació pressupostària de l'exercici 2014 només hi figuren els cobraments i pagaments efectuats fins a 31 de desembre de 2014 quan, d'acord amb la LFC hauria d'incloure també els cobraments i els pagaments efectuats fins a 31 de gener de 2015 que han estat originats per operacions generades abans del 31 de desembre de 2014. (nota 2.2)
- Les nòmines del personal es registren pressupostàriament acumulant en un sol acte les fases ACLOP, tot i que a l'inici de l'exercici l'entitat té compromeses les despeses de personal per aquelles persones les quals

presten els seus serveis per a tot l'exercici o, en el seu cas, fins a l'extinció del contracte. Aquesta pràctica, a més de ser contrària al disposat a l'article 79 de la LFC, provoca que el pressupost no s'utilitzi com l'eina de gestió que garanteix l'acompliment del principi d'especialitat quantitativa. (nota 2.2.8)

- L'entitat no disposa dels càlculs tècnics previstos per la norma de valoració 4a del PGCP, a l'efecte de determinar la correcció valorativa per les inversions destinades a l'ús general. (notes 1.5 i 2.3.1)
- El romanent de tresoreria no afectat que s'ha retut és inferior en 2.237.230 euros al que derivaria d'aplicar els criteris del PGCP, passant a ser negatiu en 18.371.421 euros. (nota 2.4)

Relatives a la contractació pública

- D'acord amb el que es menciona a la nota 2.5 del present informe, tot i que el Comú disposa d'un registre de contractes, aquest no contempla tota la informació necessària que faciliti el seu control, tal com està previst en l'article 65 de la LCP.

Altres observacions

- No consten la totalitat de les actuacions de fiscalització de l'aplicació de les subvencions a la seva finalitat, tal com ho requereixen els articles 87 i 91 de la LFC. (nota 2.2.10)
- El Comú finança els dèficits acumulats mitjançant el procediment de no aplicar a la finalitat legalment prevista determinats ingressos recaptats. Aquesta pràctica ha de ser considerada una vulneració del disposat als articles 7 de la LQTC, 46 de la LFC i 33.5 de la LGOTU podent generar responsabilitats d'acord amb el que disposa l'article 102 de la LFC. Així mateix, en incomplir el principi de suficiència requerit per l'article 11 b) de la LFC, en la redacció que li dóna la Llei 14/2007, es constata la incapacitat del pressupost comunal per a revertir la situació anterior a curt termini i donar a aquests recursos públics, els quals a 31 de desembre de 2014 eren de 21.556.766 euros, la destinació que li és legalment exigida. (nota 2.4)
- El Comú no disposa, de forma generalitzada, d'eines (indicadors) per conèixer amb suficient detall el cost dels serveis que presten i l'assoliment dels objectius previstos. Es recomana la implantació d'un sistema d'informació economicofinancera de gestió i eficàcia, que permeti la verificació no tan sols dels comptes, sinó també de la gestió i del compliment dels objectius, i permeti informar i avaluar els programes d'actuació relacionats amb els serveis que es prestin als ciutadans. (nota 2.6)

5. CONCLUSIONS

De les verificacions efectuades d'acord amb procediments d'auditoria es desprèn que, excepte per les conseqüències que es deriven de les observacions contingudes en els apartats 3 i 4, i subjecte a les limitacions esmentades a la nota 1.5, els comptes anuals sotmesos a fiscalització expressen, en tots els aspectes significatius, la imatge fidel del patrimoni i de la situació financera del Comú d'Escaldes-Engordany a 31 de desembre de 2014, dels resultats de les seves operacions i dels recursos obtinguts i aplicats, i de l'execució del pressupost d'ingressos i despeses corresponents a l'exercici anual acabat en la mateixa data i contenen, juntament amb la memòria que els acompanya, la informació necessària i suficient per a la seva interpretació i comprensió adequada, de conformitat amb els principis i normes comptables generalment acceptats recollits a la LGFP, la LFC i al PGCP, i guarden uniformitat amb els aplicats en l'exercici anterior.

També es desprèn que, excepte pels aspectes descrits en el cos de l'informe, el Comú ha complert de forma raonable amb la legislació bàsica relativa a l'administració i control dels fons públics que li és aplicable per l'exercici anual acabat a 31 de desembre de 2014.

6. AL·LEGACIONS

D'acord amb allò que preveuen els articles 3 i 10 de la Llei del Tribunal de Comptes es va trametre al Comú d'Escaldes-Engordany el present informe per tal que pogués presentar les al·legacions que considerés oportunes.

Es transcriu a continuació la resposta rebuda:



**Comú
d'Escaldes-Engordany**
Andorra

22 de Desembre de 2015

Sr. Francesc d'Assís PONS TOMÀS
President del Tribunal de Comptes
C/ Dr. Vilanova, 15 – Planta -3
AD 500 - Andorra la Vella

TRIBUNAL DE COMPTES
REGISTRE D'ENTRADA
Data d'entrada: 23/12/15
Hora d'entrada: 11:05h.
Núm.: 170-15

Distingit Senyor,

D'acord amb allò que preveu la llei del Tribunal de Comptes, li trametem les al·legacions corresponents a l'informe del Tribunal de Comptes relatiu als treballs de fiscalització del tancament de l'exercici 2014 del Comú d'Escaldes-Engordany.

Quedant a la seva disposició per a qualsevol aclariment, aprofitem l'avinentesa per a saludar-lo atentament.

Trinitat Marín González
Cònsol Major



Relatives a l'endeutament

- L'endeutament que mostra el Comú, en relació al que resultaria d'aplicar els conceptes previstos a la LFC, és inferior en 206.129 euros. (nota 2.3.8)

Al·legació del Comú d'Escaldes-Engordany:

L'import liquidat en els comptes 2014 correspon a l'amortització de capital i interessos meritats durant l'any. Pel que fa l'últim trimestre, alguns càrrecs bancaris s'han efectuat en data 2 de gener 2015. Aquest últim explica l'origen de la diferència.

Així mateix, i tal i com s'estableix en l'article 63.2. A) a) de la LFC modificat per la Llei 6/2005 del 27 de juny:

"Als efectes d'aquest apartat es podran practicar actes administratius de liquidació fins al 31 de gener següent, sempre que corresponguin a drets generats fins al 31 de desembre de l'exercici que s'està liquidant".

Per tant, el comú considera pertinent imputar aquests càrrecs a l'exercici en el qual s'han meritat.

OBSERVACIONS I RECOMANACIONS D'ANYS ANTERIORS

Relatives a la comptabilitat pública

- Tot i que el Comú, atenent als càlculs derivats de la fiscalització dels exercicis 2009 a 2013, tenia un romanent de tresoreria no afectat negatiu, no tenim constància de que hagi adoptat cap de les mesures de sanejament previstes a l'article 82 de la LFC i en l'ordinació del pressupost. (notes 2.1.1 i 2.4)

Al·legació del Comú d'Escaldes-Engordany:

L'article 82 de la LFC i l'ordinació de pressupost, preveuen mesures de sanejament en el cas de liquidació del pressupost amb romanent de tresoreria negatiu. Tot i que el Comú té un romanent de tresoreria no afectat negatiu, disposa d'un romanent de tresoreria total positiu, per la qual cosa no han estat necessàries efectuar mesures de sanejament específiques.

- En els darrers exercicis, el Comú ha presentat un dèficit significatiu de les seves operacions corrents el qual, en el 2014 ha estat de 2.470.473 euros en el seu pressupost inicial i de 377.947 euros en els imports liquidats, representant el 2,53% dels ingressos ordinaris liquidats. Aquest fet posa de manifest un dèficit pressupostari estructural del Comú el qual és contrari al

principi de suficiència que ha de regir la gestió pressupostària de les administracions públiques, recollit a l'article 4 de la Llei 14/2007. (notes 2.1.1 i 2.2)

Al·legació Comú d'Escaldes-Engordany:

Els Comuns i el Govern han treballant conjuntament en una reforma de la LQTC amb l'objectiu d'eliminar les limitacions d'aplicació de les transferències que l'actual marc legal establí, possibilitant d'aquesta manera donar compliment al principi de suficiència.

En aquest sentit, el passat 3 de desembre de 2015, el Consell General va aprovar la llei de modificació de l'article 7 de la LQTC. Amb aquest canvi legislatiu es podrà definitivament donar compliment al principi de suficiència.

- S'han aprovat modificacions pressupostàries per les que no es disposava de finançament adequat, provocant un dèficit en les previsions definitives. (nota 2.1.2)

Al·legació Comú d'Escaldes-Engordany:

Les modificacions pressupostàries aprovades han estat finançades mitjançant transferències de crèdit de partides reduïbles o mitjançant càrrec a romanents de tresoreria disponibles per a inversió.

En cap cas, aquestes modificacions han comportat un dèficit en la liquidació pressupostària.

- Les nòmines del personal al servei del Comú, es registren pressupostàriament acumulant en un sol acte les fases ACLOP, tot i que a l'inici de l'exercici l'entitat té compromeses les despeses de personal per aquelles persones les quals presten els seus serveis per a tot l'exercici o, en el seu cas, fins a l'extinció del contracte. Aquesta pràctica, a més de ser contrària al disposat a l'article 79 de la LFC, provoca que el pressupost no s'utilitzi com l'eina de gestió que garanteix l'acompliment del principi d'especialitat quantitativa. (nota 2.2.8)

Al·legació Comú d'Escaldes-Engordany:

L'article 79 de la LFC, en el seu redactat, permet als Comuns:

"Els comuns poden, en la forma que estableixi l'ordinació corresponent, incloure en un sol acte administratiu dues o més fases d'execució de les enumerades en l'apartat anterior."

D'acord amb l'article anterior i l'ordinació de pressupost 2014, s'han comptabilitzat en un sol acte les fases ACLOP en el moment del pagament de les nòmines.

- El romanent de tresoreria no afectat que s'ha retut és inferior en 2.237.230 euros al que derivaria d'aplicar els criteris del PGCP, passant a ser negatiu en 18.371.421 euros. (nota 2.4)

Al·legació Comú d'Escaldes-Engordany:

El Comú no ha sabut retrobar la xifra indicada pel Tribunal de Comptes. Amb tot, amb l'aprovació de la modificació de la LQTC el passat 3 de desembre de 2015, els romanents d'inversió pendents d'aplicar quedaran liquidats a tots els efectes d'acord amb el que preveu la disposició addicional primera.

Altres observacions

- No consten la totalitat de les actuacions de fiscalització de l'aplicació de les subvencions a la seva finalitat, tal i com ho requereixen els articles 87 i 91 de la LFC. (nota 2.2.10)

Al·legació Comú d'Escaldes-Engordany:

El Comú té a bé informar que durant l'any 2014 es va aprovar un nou reglament de subvencions amb la voluntat de garantir la transparència en el procediment d'atorgament així com de facilitar-ne el control financer. Aquest ha entrat en aplicació a partir de l'exercici 2015.

- El Comú finança els dèficits acumulats mitjançant el procediment de no aplicar a la finalitat legalment prevista determinats ingressos recaptats. Aquesta pràctica ha de ser considerada una vulneració del disposat als articles 7 de la LQTC, 46 de la LFC i 33.5 de la LGOTU podent generar responsabilitats d'acord amb el que disposa l'article 102 de la LFC. Així mateix, en incomplir el principi de suficiència requerit per l'article 11b) de la LFC, en la redacció que li dona la Llei 14/2007, es constata la incapacitat del pressupost comunal per a revertir la situació anterior a curt termini i donar a aquests recursos públics, els quals a 31 de desembre de 2014 eren de 21.556.766 euros, la destinació que li és legalment exigida.. (nota 2.4)

Al·legació del Comú d'Escaldes-Engordany:

Si bé entenem l'observació efectuada pel Tribunal de Comptes, també es cert que en el moment actual, les necessitats de la parròquia requereixen d'una estructura de funcionament comunal, el finançament de la qual havia quedat desalineada. Les transferències previstes per la LQTC han estat la principal font de finançament d'aquesta administració i les limitacions en quant a la seva aplicació no permetien pal·liar aquest desajustament.

Amb l'aprovació el passat 3 de desembre de 2015 de la llei de modificació de la LQTC aprovada pel Consell General es resol definitivament la situació.

- El Comú no disposa, de forma generalitzada, d'eines (indicadors) per conèixer amb suficient detall el cost dels serveis que presten i l'assoliment dels objectius previstos. Es recomana la implantació d'un sistema d'informació economicofinancera de gestió i eficàcia, que permeti la verificació no tant sols dels comptes, sinó també de la gestió i compliment dels objectius, i permeti informar i avaluar els programes d'actuació relacionats amb els serveis que es prestin als ciutadans. (nota 2.6)

Durant el 2014, el Comú ha iniciat un projecte per desenvolupar un nou sistema de classificació funcional amb l'objectiu de millorar el control financer dels programes d'actuació, l'obtenció de costos i implantació d'indicadors de gestió i eficàcia.

Trinitat Marín González
Cònsol Major



7. OBSERVACIONS COMPLEMENTÀRIES

El Tribunal de Comptes ha analitzat les al·legacions presentades i entén que no modifiquen els plantejaments evocats en el cos de l'informe, ni aporten cap informació complementària que permeti modificar les observacions i conclusions a les quals ha arribat el Tribunal després de l'examen de la documentació aportada durant els treballs de camp.