

TRIBUNAL DE COMPTES D'ANDORRA

Informe relatiu als treballs de fiscalització
corresponents al tancament de l'exercici 2011, de
**L'ESCOLA ESPECIALITZADA
NOSTRA SENYORA DE MERITXELL**

Juny del 2012

ÍNDEX

1. INTRODUCCIÓ	4
1.1. Objecte i abast	4
1.2. Metodologia.....	4
1.3. Naturalesa jurídica	5
1.4. Marc jurídic.....	5
1.5. Organització i control intern.....	5
2. FISCALITZACIÓ REALITZADA	7
2.1. Subvencions atorgades pel Govern i la CASS	7
2.1.1.Subvencions d'explotació atorgades pel Govern	7
2.1.2.Subvencions de capital atorgades pel Govern.....	7
2.1.3.Subvencions d'explotació atorgades per la Caixa Andorrana de la Seguretat Social.....	8
2.2. Comptes anuals	9
2.2.1.Actius no corrents	14
2.2.2.Existències	15
2.2.3.Crèdits i comptes per cobrar a curt termini.....	15
2.2.4.Inversions financeres temporals.....	16
2.2.5.Tresoreria.....	16
2.2.6.Patrimoni net	17
2.2.7.Subvencions.....	17
2.2.8.Deutes a llarg termini	18
2.2.9.Deutes a curt termini	18
2.2.10.Creditors comercials i altres comptes a pagar	18
2.2.11.Ingressos per vendes i prestació de serveis	19
2.2.12.Aprovisionaments i altres despeses d'explotació	19
2.2.13.Despeses de personal.....	20
2.3. Execució pressupostària	20
2.4. Evolució de les magnituds i ratis principals	21
3. OBSERVACIONS	22
4. CONCLUSIONS.....	22
5. AL·LEGACIONS	22
6. OBSERVACIONS COMPLEMENTÀRIES	22

Abreviacions

PGC: Pla general de comptabilitat

1. INTRODUCCIÓ

1.1. Objecte i abast

D'acord amb l'art. 8 de la Llei del Tribunal de Comptes, de 13 d'abril de 2000, correspon a aquest òrgan fiscalitzar les entitats que gestionin cabals públics o que rebin subvencions de l'Administració pública.

L'Escola Especialitzada Nostra Senyora de Meritxell (en endavant l'Escola) és perceptora de subvencions atorgades pel Govern i la Caixa Andorrana de Seguretat Social per despeses de funcionament i inversions.

La fiscalització de l'Escola forma part dels treballs de fiscalització per a l'exercici 2011, d'acord amb les competències que té atribuïdes aquest Tribunal.

Aquesta actuació suposa la realització d'una auditoria de regularitat (financera i de compliment) de l'activitat econòmicofinancera de l'esmentada entitat, desenvolupada en l'exercici 2011, per tenir coneixement del destí final de les subvencions atorgades pel Govern i la Caixa Andorrana de Seguretat Social.

La liquidació de comptes de l'Escola corresponent a l'exercici 2011 objecte d'aquesta fiscalització, va ser lliurada al Tribunal de Comptes en data 30 de març de 2012, i consta entre altres de la documentació següent: balanç, compte de pèrdues i guanys, estat de flux d'efectiu, estat de canvis de patrimoni net i memòria.

1.2. Metodologia

El treball s'ha realitzat d'acord amb els Principis i Normes d'Auditoria del Sector Públic, i ha consistit en la realització d'aquelles proves selectives i revisions de procediments que s'han considerat necessàries en cada cas per a l'examen de les diferents àrees.

L'actuació portada a terme ha estat la fiscalització dels comptes de l'Escola amb l'objecte de verificar la correcta aplicació, destí i comptabilització de les subvencions i ajudes públiques. Aquestes subvencions i ajudes es materialitzen en el marc del conveni de data 2 de maig de 2002, entre l'Escola i el Govern, segons el qual aquest darrer col·labora econòmicament en cada programa, servei o tractament que rebin els beneficiaris dins dels programes: Impuls, Edes, Progrés, Agentas, Xeridell i Residència Albó.

Tot i que el treball s'orienta a la finalitat esmentada, en el cos de l'informe s'han inclòs aquelles observacions i incidències que, no formant part de l'abast de la fiscalització, s'han posat de manifest en la revisió que s'ha dut a terme, i que s'han d'entendre com a recomanacions de millora que es formulen a l'entitat fiscalitzada.

Han estat objecte de la present fiscalització els fets generats per l'Escola en l'exercici 2011 encara que, quan ha calgut per tenir incidència en l'exercici fiscalitzat, també ho han estat els d'exercicis anteriors i posteriors, abordant tant els aspectes comptables com els patrimonials, així com els d'organització i control intern existents.

No s'han portat a terme procediments específics, tendents a localitzar fets posteriors que poguessin afectar a l'exercici fiscalitzat. No obstant això, en aquells casos en els quals s'ha comptat amb evidència d'algun tipus, originada amb posterioritat a la data de tancament dels exercicis, s'ha fet referència als mateixos en l'informe.

El treball de camp a les dependències de l'ens fiscalitzat va concloure el 13 de juny de 2012.

1.3. Naturalesa jurídica

L'Escola, segons estipulen els seus estatuts, es va constituir com associació a l'octubre de 1972 per un període indefinit i *“tindrà personalitat jurídica pròpia, essent per consegüent plenament capaç per a ser objecte de drets i deures i tenint plena capacitat legal per a posseir tota mena de béns i disposar d'ells a la seva absoluta conveniència”*.

Figura inscrita al Registre d'Associacions amb el número 6/2007 segons resolució número 57080/2007 del Govern d'Andorra de data 20 de febrer de 2007.

1.4. Marc jurídic

La legislació que regula l'activitat econòmicofinancera i comptable de l'Escola en el període fiscalitzat es conté, fonamentalment, en les següents disposicions:

- Llei qualificada d'educació, de 3 de setembre de 1993
- Llei d'ordenament del sistema educatiu andorrà, de 9 de juny de 1994
- Estatuts de l'Escola Especialitzada Nostra Senyora de Meritxell, de 16 d'abril de 1997
- Llei qualificada d'associacions, de 29 de desembre de 2000
- Llei 30/2007, del 20 de desembre, de la comptabilitat dels empresaris, modificada per la Llei 8/2010, del 22 d'abril i per la Llei 26/2011, del 29 de desembre
- Decret del 23-7-2008 pel qual s'aprova el Pla general de comptabilitat
- Llei 35/2008, del 18 de desembre, del Codi de relacions laborals
- Llei 2/2009, de 23 de gener, del pressupost per a l'exercici 2009, prorrogada pels exercicis 2010 i 2011

1.5. Organització i control intern

El control intern és un procés integral de l'organització, responsabilitat dels òrgans de govern i direcció de l'entitat, dissenyat per afrontar els riscos i per aportar una seguretat raonable de que en la consecució de la missió de l'ens s'assoleixen els objectius de:

- Execució ordenada, ètica, econòmica, eficient i efectiva de les operacions
- Compliment de les obligacions de responsabilitat

- Compliment de les lleis i regulació aplicable
- Salvaguarda dels recursos per evitar pèrdues, mal ús o danys

En els treballs de fiscalització s'han estudiat i avaluat aquells procediments del control intern que hem considerat necessaris atenent l'abast i la naturalesa del treball, sense que l'esmentat estudi hagi pretès identificar necessàriament totes les debilitats que puguin existir, motiu pel qual no expressem una opinió sobre el sistema de control intern de l'entitat. No obstant això, en el transcurs de l'informe es detallen aquelles observacions i recomanacions que han de possibilitar la millora dels procediments de control intern de l'entitat.

L'organització i control intern de l'entitat s'estructura com segueix:

La Junta rectora és l'òrgan col·legiat de Govern i de gestió de l'associació. Entre els seus càrrecs hi figuren un president, un vicepresident, un secretari i un tesorero.

Sota la supervisió del tesorero, l'Escola disposa d'un departament administratiu financer encapçalat per un gerent financer que, recolzat per una plantilla de dos administratives, s'encarrega d'executar els mandats de la Junta rectora en la gestió del pressupost aprovat per l'assemblea.

L'Escola no disposa de reglaments ni normes internes que regeixin el seu funcionament.

Utilitza un aplicatiu comptable pel registre de les operacions. Disposava d'un manual de procediments per les compres.

2. FISCALITZACIÓ REALITZADA

2.1. Subvencions atorgades pel Govern i la CASS

2.1.1. Subvencions d'explotació atorgades pel Govern

Les subvencions d'explotació atorgades pel Govern a l'entitat fiscalitzada es resumeixen en el quadre següent:

Concepte	Import comptabilitzat 2011	Pendent de cobrament 2011
Ministeri d'Educació i Cultura	1.861.621,91	311.995,61
Quotes Ministeri d'Educació	1.827.948,89	294.035,77
Transport escolar	31.426,36	15.713,18
Beques Menjador	2.246,66	2.246,66
Ministeri de Salut i Benestar	832.871,27	92.513,99
Total	2.694.493,18	404.509,60

Font: Elaboració pròpia a partir d'informació de l'Escola Meritxell
(Imports en euros)

De la comparació dels imports concedits pel Ministeri d'Educació i Cultura comptabilitzats amb els que es desprenen de la resposta de Govern a la confirmació d'aquests saldos, i després de les conciliacions efectuades, s'observa una diferència de 340.644 euros inferior al que reconeix el Govern en la seva resposta. La diferència correspon a factures de l'exercici 2010 que el Govern ha liquidat al 2011, havent-se comptabilitzat a l'entitat d'acord amb el seu meritament.

En sentit contrari, els imports comptabilitzats a càrrec del Ministeri de Salut i Benestar són superiors als informats pel Govern en 25.264 euros en haver-se enregistrat una factura meritada al mes desembre que no inclou el Govern en la seva resposta.

2.1.2. Subvencions de capital atorgades pel Govern

Les subvencions de capital atorgades pel Govern a l'entitat fiscalitzada es resumeixen en el quadre següent:

Concepte	Import comptabilitzat 2011	Pendent de cobrament 2011
Ampliació de l'escola	1.586.418,17	-
Total	1.586.418,17	-

Font: Elaboració pròpia a partir d'informació de l'Escola Meritxell
(Imports en euros)

De la revisió d'aquest apartat es desprèn l'observació següent:

Criteri de registre de les subvencions en capital

L'entitat està duent a terme obres d'ampliació de l'escola que són subvencionades pel Govern.

El criteri de registre emprat per l'entitat, en relació a la referida subvenció en capital, ha estat el de reconèixer-la a mesura que es cobra.

Amb tot, al tancament de l'exercici l'entitat havia dut a terme inversions, les quals s'havien justificat davant l'administració, per un import de 2.912.693 euros, fet pel que hauria d'haver reconegut drets de cobrament i subvenció de capital per import de 268.686 euros suplementaris.

2.1.3. Subvencions d'explotació atorgades per la Caixa Andorrana de la Seguretat Social

Els imports que figuren comptabilitzats per aquest concepte són els següents:

Concepte	Import comptabilitzat 2011	Pendent de cobrament 2011
Caixa Andorrana de la Seguretat Social (CASS)	1.437.634,14	118.576,70
Total	1.437.634,14	118.576,70

Font: Elaboració pròpia a partir d'informació de l'Escola Meritxell
(Imports en euros)

En els següents apartats s'efectua la comprovació de la correcta justificació de l'aplicació de les subvencions, així com la seva comptabilització en els comptes anuals i annexos de l'Escola Meritxell.

2.2. Comptes anuals

Balanç

ACTIU	2011	2010
ACTIUS NO CORRENTS	4.252.723,36	3.210.436,45
Immobilitzat Intangible	1.695,63	2.931,03
Aplicacions Informàtiques	10.369,17	10.369,17
Amort. Acum. Immobilitzat Immaterial	-8.673,54	-7.438,14
Immobilitzat Tangible	4.250.607,73	3.207.085,42
Donació Terreny	1,00	1,00
Edificis i Instal·lacions	6.761.395,95	5.602.744,41
Mobiliari	142.825,95	135.010,94
Equips Informàtics	83.730,61	82.737,61
Maquinària	149.967,10	138.442,03
Utilitatge	6.030,10	6.030,10
Altres Instal·lacions	21.276,78	21.276,78
Elements de Transport	84.971,58	84.971,58
Altres Immobilitzats Materials	85.586,02	72.865,88
Amort. Acum. Immobilitzat Material	-3.085.177,36	-2.936.994,91
Immobilitzacions Financeres	420,00	420,00
Dipòsits i Fiances Constituïts a Llarg Termini	420,00	420,00
ACTIUS CORRENTS	699.702,57	795.439,31
Existències	12.906,53	15.793,57
Crèdits i comptes per cobrar a curt termini	616.604,28	744.862,68
Clients	60.752,19	83.644,32
Deutors	61.563,38	53.335,65
Provisió per Operacions de Tràfic Deutors	-10.653,53	-9.358,60
Administració Pública	523.086,30	635.385,37
Provisió per Operacions de Tràfic Admin. Públiques	-18.144,06	-18.144,06
Tresoreria	63.359,70	31.749,32
Dipòsit Or "Crèdit Andorrà"	39.390,00	17.115,00
Caixa	3.875,96	6.331,10
Bancs	20.093,74	8.303,22
Ajustaments per periodificació	6.832,06	3.033,74
TOTAL ACTIU	4.952.425,93	4.005.875,76

PASSIU	2011	2010
PATRIMONI NET	-639.280,34	-669.366,24
Resultats negatius d'exercicis anteriors	-669.851,23	-607.011,42
Resultat de l'exercici	30.570,89	-62.354,82
PASSIUS NO CORRENTS	4.190.352,28	2.734.520,11
Deutes a ll/t	202.982,71	245.036,81
Préstec a ll/t Crèdit Andorrà	202.982,71	245.036,81
Subvencions	3.987.369,57	2.489.483,30
Subvencions en Capital	3.889.496,17	2.403.634,64
Donatius	39.390,00	17.115,00
Ingressos diferits per donacions	58.483,40	68.733,66
PASSIUS CORRENTS	1.401.353,99	1.940.721,89
Deutes a c/t	880.328,80	964.796,64
Bancs	800.115,57	759.354,36
Xecs pendents de càrrec	829,02	998,44
Préstec c/t Crèdit Andorrà	74.368,94	107.263,20
Deute c/t Crèdits Disposats	-	95.000,00
Interessos a c/t amb Entitats de Crèdit	4.385,27	2.180,64
Dipòsits pàrquing	630,00	-
Creditors comercials i altres comptes a pagar	518.982,77	973.358,95
Creditors	375.384,91	834.320,65
INAF Creditor 5% CASS Article 18	8.256,08	6.488,10
Seguretat Social, creditora	109.365,07	107.784,80
Alumnes Residència	16.217,48	17.035,04
Remuneracions Pendents de Pagament	9.759,23	7.730,36
INGRESSOS ANTICIPATS	2.042,42	2.566,30
TOTAL PASSIU	4.952.425,93	4.005.875,76

Font: EENSM
(Imports en euros)

Compte de pèrdues i guanys

	2011	Pto. 2011	2010
INGRESSOS	5.070.299,63	5.002.840,89	4.874.093,87
Ingressos Ministeri Salut i Benestar	832.871,27	810.579,51	797.175,74
Ingressos Ministeri Educació, Joventut i Esports	1.827.948,89	1.852.254,01	1.808.993,12
Transport, Ministeri Educació	31.426,36	31.834,90	34.026,86
Ingressos CASS	1.437.634,14	1.436.567,76	1.393.497,62
Ing. Dept. d'Educació de la Generalitat	20.121,48	20.173,29	19.914,40
Ingressos 10% CASS Pares	66.274,10	66.000,00	60.140,42
Ingressos Menjador Quotes	47.237,33	44.884,85	45.823,67
Ingressos Pares Quotes	222.753,73	215.393,82	158.157,50
Quotes Socis	20.261,20	20.000,00	20.224,33
Vendes Mercaderia	72.615,96	63.360,53	81.851,42
Prestació Serveis	347.968,78	306.656,90	316.320,34
Ingressos Donacions Trasp. Rtats. Exercici	132.791,23	132.000,00	131.278,23
Altres Ingressos	4.156,86	3.135,32	3.406,83
Excés provisió insolvències de tràfic	6.238,30	-	3.283,39
DESPESES	5.059.283,72	5.079.455,82	4.939.499,27
Aprovisionaments	161.094,40	159.303,20	166.414,10
Despeses salarials	4.351.869,03	4.388.032,58	4.256.808,96
Despeses salaris personal	3.898.340,62	3.972.630,72	3.846.985,72
Cobertura 100% salaris	12.627,62	19.948,66	941,93
Formació personal	3.808,80	4.800,00	2.532,94
Sous i salaris Xeridell	42.791,36	49.092,70	55.399,54
Sous i salaris Agentas	394.300,63	341.560,50	350.948,83
Amortitzacions	151.318,28	152.287,30	151.436,28
Dotació amort. immob. immaterial	592,08	782,40	592,08
Dotació amort. immob. material	17.934,97	19.504,90	19.565,97
Dotació amort. donacions	132.791,23	132.000,00	131.278,23
Deteriorament del circulant	8.585,70	3.000,00	6.834,65
Dotació provisió insolvències de	7.533,23	3.000,00	6.023,63
Pèrdues per crèdits incobrables	1.052,47	-	811,02
Altres despeses d'explotació	386.416,31	376.832,74	358.005,28
Arrendaments	7.515,05	8.270,58	7.413,36
Serveis Exteriors	311.482,67	296.376,68	285.568,94
Comunicació i Altres Serveis	49.456,71	53.546,74	47.460,53
Tributs	6.057,89	6.309,20	6.057,89
Impostos Indirectes Suportats	10.968,45	11.679,55	10.884,46
Altres Despeses	935,54	650,00	620,10
RESULTATS EXPLOTACIÓ	11.015,91	-76.614,93	-65.405,40
RESULTATS FINANCERS	-28.308,90	-26.066,08	-16.758,52
Despeses Financeres	-28.354,70	-26.069,08	-17.056,68
Ingressos Financers	0,33	3,00	1,34
Diferències de canvi de divises	45,47	-	296,82
RESULTATS DE LES OPERACIONS	-17.292,99	-102.681,01	-82.163,92
ALTRES INGRESSOS I DESPESES NO RECURRENTS	47.863,88	25.000,00	19.809,10
Ingressos per donatius	47.863,88	25.000,00	19.809,10
Ingressos extraordinaris	-	-	-
Despeses extraordinàries	-	-	-
Resultat d'exercicis anteriors	-	-	-
RESULTAT DEL PERÍODE	30.570,89	-77.681,01	-62.354,82

Font: EENSM

(Imports en euros)

Estat de canvis del patrimoni net

	Capital	Prima d'emissió	Reserva revalorització	Altres reserves	Instruments capital propi	Resultats exerc. Ant	Altres aport socis	Resultat de l'exercici	Dividend a compte	TOTAL
31/12/2009						-550.123,72		-71.469,71		-621.593,43
ajustament per canvis de criteris comptables 2008 i anteriors										-
ajustament per errors 2008 i anteriors										-
01/01/2010						-550.123,72		-71.469,71		-621.593,43
resultat de l'exercici								-62.354,82		-62.354,82
ingr. i despeses en patrimoni net						14.582,01				14.582,01
operacions amb socis i propietaris (aplicació de resultats)						-71.469,71		71.469,71		-
31/12/2010						-607.011,42		-62.354,82		-669.366,24
ajustament per canvis de criteris comptables 2009 i anteriors										-
ajustament per errors 2009 i anteriors										-
01/01/2011						-607.011,42		-62.354,82		-669.366,24
resultat de l'exercici								30.570,89		30.570,89
ingr. i despeses en patrimoni net						-484,99				-484,99
operacions amb socis i propietaris (aplicació de resultats)						-62.354,82		62.354,82		-
31/12/2011						-669.851,23		30.570,89		-639.280,34

Font: EENSM
(Imports en euros)

Estat de flux d'efectiu

	2011	2010
1. Resultat del període	30.570,89	-62.354,82
2. Ajustaments del resultat	1.656.048,39	1.009.443,65
a) Amortització d'immobilitzat intangible i tangible	151.318,28	151.436,28
b) Correccions valoratives per deteriorament	-	-
c) Variació de provisions	1.294,93	2.740,24
d) Imputació de subvencions	-132.791,23	-131.278,23
Subvenció BPA Xeridell	10.909,89	-16.234,29
Altres subvencions	1.597.685,73	981.889,95
e) Resultats per baixes i alienacions d'immobilitzat intangible i tangible	-	-
f) Resultats per baixes i alienacions d'instruments financers	-	-
g) Ingressos financers	-0,33	-1,34
h) Despeses financeres	28.354,70	17.065,16
i) Diferències de canvi	-45,47	-296,82
j) Variació de valor raonable en instruments financers	-	-
k) Altres ingressos i despeses	-678,11	4.122,70
3. Canvis en capital corrent	-328.217,87	322.452,16
a) Existències	2.887,04	-1.530,07
b) Deutors i altres comptes a cobrar	14.664,40	9.072,15
c) Altres actius corrents	108.500,75	-73.627,50
d) Creditors i altres comptes a pagar	-458.935,74	381.118,32
e) Altres passius corrents	4.665,68	7.419,26
f) Altres actius i passius no corrents	-	-
4. Altres fluxos d'efectiu de les activitats d'explotació	-28.354,37	-17.063,82
a) Pagaments d'interessos	-28.354,37	-17.065,16
b) Cobraments de dividends	-	-
c) Cobraments d'interessos	0,33	1,34
d) Altres pagaments (cobraments)	-	-
5. FLUXOS D'EFECTIU DE LES ACTIVITATS D'EXPLOTACIÓ	1.330.047,04	1.252.477,17
6. Pagaments per inversions	-1.193.605,19	-1.305.152,47
a) Empreses del grup i associades	-	-
b) Immobilitzat intangible	-	-
c) Immobilitzat tangible	-1.193.605,19	-1.284.160,47
d) Inversions immobiliàries	-	-
e) Altres actius financers	-	-
f) Altres actius no corrents en venda	-	-
g) Altres actius	-	-20.992,00
7. Cobraments per desinversions	-	-
8. FLUXOS D'EFECTIU DE LES ACTIVITATS D'INVERSIÓ	-1.193.605,19	-1.305.152,47
9. Cobraments i pagaments per instruments de patrimoni	-	-
10. Cobraments i pagaments per instruments de passiu financer	-167.743,73	-18.588,26
a) Emissió	-	-
b) Devolució i amortització de	-	-
i. Obligacions i valors similars	-	-
ii. Deutes amb entitats de crèdit	-167.743,73	-18.588,26
iii. Deutes amb empreses del grup i associades	-	-
iv. Altres	-	-
11. Pagaments per dividends i remuneracions d'altres instruments de	-	-
12. FLUXOS D'EFECTIU DE LES ACTIVITATS DE FINANÇAMENT	-167.743,73	-18.588,26
D) EFECTE DE LES VARIACIONS DEL TIPUS DE CANVI	45,47	296,82
E) AUGMENT / DISMINUCIÓ NETA DE L'EFECTIU O EQUIVALENTS	-31.256,41	-70.966,74
Efectiu o equivalents a l'inici del període	-745.718,48	-674.751,74
Efectiu o equivalents al final del període	-776.974,89	-745.718,48

Font: EENSM
(Imports en euros)

2.2.1. Actius no corrents

Els moviments de l'immobilitzat intangible en l'exercici 2011 han estat els següents:

Immobilitzat intangible	Saldo a 31/12/2010	Altes	Baixes	Reclass.	Saldo a 31/12/2011
Aplicacions informàtiques	10.369,17	-	-	-	10.369,17
Immobilitzat intangible brut	10.369,17	-	-	-	10.369,17
Amort. acum. immob. Intangible	-7.438,14	-1.235,40	-	-	-8.673,54
Total immobilitzat intangible net	2.931,03	-1.235,40	-	-	1.695,63

Font: Elaboració pròpia a partir d'informació de l'Escola Meritxell
(Imports en euros)

Els moviments de l'immobilitzat tangible en l'exercici 2011 han estat els següents:

Immobilitzat tangible	Saldo a 31/12/2010	Altes	Baixes	Reclass.	Saldo a 31/12/2011
Donació terreny	1,00	-	-	-	1,00
Construccions	5.602.744,41	1.158.651,54	-	-	6.761.395,95
Maquinària	138.442,03	13.425,50	-1.900,43	-	149.967,10
Utilatge	6.030,10	-	-	-	6.030,10
Altres Instal·lacions	21.276,78	-	-	-	21.276,78
Mobiliari	135.010,94	7.815,01	-	-	142.825,95
Equips per a processos d'informació	82.737,61	993,00	-	-	83.730,61
Elements de transport	84.971,58	-	-	-	84.971,58
Altres Immobilitzat	72.865,88	12.720,14	-	-	85.586,02
Immobilitzat tangible brut	6.144.080,33	1.193.605,19	-1.900,43	-	7.335.785,09
Amort. Acum. Immob. Tangible	-2.936.994,91	-150.082,88	1.900,43	-	-3.085.177,36
Total immobilitzat tangible net	3.207.085,42	1.043.522,31	-	-	4.250.607,73

Font: Elaboració pròpia a partir d'informació de l'Escola Meritxell
(Imports en euros)

La composició de l'immobilitzat financer a 31 de desembre de 2011 és la següent:

Immobilitzacions financeres	Saldo a 31/12/2010	Altes	Baixes	Traspassos	Saldo a 31/12/2011
Dipòsits constituïts a llarg termini	420,00	-	-	-	420,00
Total	420,00	-	-	-	420,00

Font: Elaboració pròpia a partir d'informació de l'Escola Meritxell
(Imports en euros)

2.2.2. Existències

El detall de les existències a 31 de desembre de 2011 és el següent:

Descripció	Saldo a 31/12/2011	Saldo a 31/12/2010	Variació
Existències	12.906,53	15.793,57	-2.887,04
Total	12.906,53	15.793,57	-2.887,04

Font: Elaboració pròpia a partir d'informació de l'Escola Meritxell
(Imports en euros)

2.2.3. Crèdits i comptes per cobrar a curt termini

El saldo de deutors que figura a l'actiu del balanç es desglossa com segueix:

Descripció	Saldo a 31/12/2011	Saldo a 31/12/2010	Variació
Clients Xeridell	21.097,84	45.753,12	24.655,28
Clients Agentas	39.654,35	37.891,20	-1.763,15
Clients	60.752,19	83.644,32	22.892,13
Deutors varis	37.301,36	30.045,84	-7.255,52
Deutors per retorns quotes Escola	9.880,74	5.976,35	-3904,39
Deutors per retorns quotes residència Albó	4.540,92	6.961,94	2.421,02
Deutors fulls grocs residència Albó	9.840,36	10.351,52	511,16
Deutors	61.563,38	53.335,65	-8.227,73
Ministeri d'Educació, Joventut i Esports	311.995,61	363.116,12	51.120,51
Ministeri de Salut	92.513,99	152.938,30	60.424,31
Caixa Andorrana de la Seguretat Social	118.576,70	119.330,95	754,25
Administracions Públiques	523.086,30	635.385,37	112.299,07
Provisions per insolvències de tràfic	-10.653,53	-9.358,60	1.294,93
Provisions	-10.653,53	-9.358,60	1.294,93
Provisió per insolvències de tràfic Admin.	-18.144,06	-18.144,06	-
Provisió per insolvències de tràfic Admin.	-18.144,06	-18.144,06	-
Total	616.604,28	744.862,68	128.258,40

Font: Elaboració pròpia a partir d'informació de l'Escola Meritxell
(Imports en euros)

L'observació que deriva de la revisió d'aquest apartat és la següent:

Conciliació del saldo pendent de cobrament del Govern

Segons el saldo comptable que recull el deute de Govern i la resposta de confirmació remesa per aquesta entitat s'ha posat de manifest la següent diferència a 31 de desembre de 2011:

Ministeri de Salut, Benestar i Treball

Descripció	Import
Saldo comptable	92.513,99
Saldo segons resposta Ministeri de Salut	49.331,48
Diferència	43.182,51

Font: Elaboració pròpia a partir d'informació de l'Escola Meritxell
(Imports en euros)

La diferència correspon bàsicament a l'import indicat com a partida de conciliació entre les subvencions comptabilitzades per l'entitat i la resposta del Govern del punt 2.1 i a una factura de l'exercici 2004, per un import de 18.144 euros, que figura dotada a insolvències per l'Escola.

2.2.4. Inversions financeres temporals

El resum de les inversions financeres temporals a 31 de desembre de 2011 és el següent:

Descripció	Saldo a 31/12/2011	Saldo a 31/12/2010	Variació
Dipòsit or "Crèdit Andorrà"	39.390,00	17.115,00	22.275,00
Total	39.390,00	17.115,00	22.275,00

Font: Elaboració pròpia a partir d'informació de l'Escola Meritxell
(Imports en euros)

2.2.5. Tresoreria

El detall dels saldos que componen la rúbrica de tresoreria és el següent:

Descripció	Saldo a 31/12/2011	Saldo a 31/12/2010	Variació
Caixa	3.875,96	6.331,10	-2.455,14
Bancs	20.093,74	8.303,22	11.790,52
Total	23.969,70	14.634,32	9.335,38

Font: Elaboració pròpia a partir d'informació de l'Escola Meritxell
(Imports en euros)

De la revisió realitzada de l'àrea es destaca la següent observació:

Comptabilitat d'aval

L'entitat té comptabilitzat com a menor import de les existències de tresoreria amb càrrec al compte de passiu no corrent "1890001" "Garanties financeres a llarg termini" – que minora els deutes a llarg termini amb entitats de crèdit – els avals concedits per una entitat bancària per import de 24.244 euros dels quals 3.252 euros són a favor de Govern (gestor privat de residus i gestió de residus) i 20.992 euros són avals constituïts enguany per les obres d'ampliació de l'Escola.

Aquests tipus de garanties no comporten cap tipus de fet comptable fins que, en el seu cas, l'entitat beneficiària hagués d'executar-lo. Per tant, les existències de tresoreria i els creditors a llarg termini es troben infravalorats en aquest import.

2.2.6. Patrimoni net

Els moviments dins de la partida Patrimoni net durant l'exercici comptable han estat els següents :

Descripció	Saldo a 31/12/2010	Aplicació resultats	Ing. i Desp. En patrimoni net	Resultat de l'exercici	Saldo a 31/12/2011
Resultats negatius d'exercicis anteriors	- 607.011,42	- 62.354,82	- 484,99		- 669.851,23
Resultats període	- 62.354,82	62.354,82		30.570,89	30.570,89
Total	-669.366,24	-	- 484,99	30.570,89	-639.280,34

Font: Elaboració pròpia a partir d'informació de l'Escola Meritxell
(Imports en euros)

De la revisió efectuada es desprèn l'observació següent:

Fons de maniobra negatiu

A 31 de desembre de 2011, la comptabilitat de l'Escola presenta un fons de maniobra negatiu per un import de 701.651 euros. A l'import anterior, d'acord amb el que s'assenyala a la nota 2.1.2, caldria addicionar la quantia de 268.686 euros, pel que el fons de maniobra seria negatiu en 432.966 euros. Aquest fet pot suposar que l'entitat incorri en dificultats per atendre les seves obligacions de pagament a curt termini.

2.2.7. Subvencions

Els moviments d'aquest epígraf es resumeixen en el següent quadre:

Descripció	Saldo a 31/12/2010	Altes	Baixes	Traspassos	Saldo a 31/12/2011
Subvencions de capital sector públic	2.403.634,64	1.586.418,17	-100.556,64	-	3.889.496,17
Donatius	17.115,00	22.275,00	-	-	39.390,00
Ingressos diferits per donacions	68.733,66	68.786,10	-79.036,36	-	58.483,40
Total	2.489.483,30	1.677.479,27	-179.593,00	-	3.987.369,57

Font: Elaboració pròpia a partir d'informació de l'Escola Meritxell
(Imports en euros)

Veure observació a la nota 2.1.2

2.2.8. Deutes a llarg termini

La composició del saldo al tancament de l'exercici 2011 és:

Descripció	Saldo a 31/12/2011	Saldo a 31/12/2010	Variació
Préstec Crèdit Andorrà	202.982,71	245.036,81	-42.054,10
Total	202.982,71	245.036,81	-42.054,10

Font: Elaboració pròpia a partir d'informació de l'Escola Meritxell
(Imports en euros)

2.2.9. Deutes a curt termini

El detall dels saldos que componen aquesta rúbrica és el següent:

Descripció	Saldo a 31/12/2011	Saldo a 31/12/2010	Variació
Préstec Crèdit Andorrà	74.368,94	107.263,20	-32.894,26
Deute c/t crèdits disposats	-	95.000,00	-95.000,00
Bancs (saldos creditors)	800.944,59	760.352,80	40.591,79
Interessos a c/t amb entitats de crèdit	4.385,27	2.180,64	2.204,63
Dipòsit pàrquing	630,00	-	630,00
Total	880.328,80	964.796,64	-84.467,84

Font: Elaboració pròpia a partir d'informació de l'Escola Meritxell
(Imports en euros)

2.2.10. Creditors comercials i altres comptes a pagar

Els deutes amb tercers per béns i serveis a la data de tancament de l'exercici, són els següents:

Descripció	Saldo a 31/12/2011	Saldo a 31/12/2010	Variació
Creditors per prestacions de serveis	243.051,15	752.463,11	-509.411,96
Retenció 5% Certificacions Obra Ampliació Escola	132.333,76	81.857,54	50.476,22
INAF Creditors 5% CASS article 18	8.256,08	6.488,10	1.767,98
Deutes amb alumnes Residència	16.217,48	17.035,04	-817,56
Seguretat social, creditora	109.365,07	107.784,80	1.580,27
Remuneracions pendents de pagament	9.759,23	7.730,36	2.028,87
Total	518.982,77	973.358,95	-454.376,18

Font: Elaboració pròpia a partir d'informació de l'Escola Meritxell
(Imports en euros)

De la revisió efectuada es desprèn l'observació següent:

Impostos indirectes

S'ha detectat que l'Escola comptabilitza els impostos indirectes en les factures de despesa amb contrapartida al compte de tributs dins del compte de pèrdues i guanys.

Atès que, en el cas de l'Escola, els impostos indirectes no són deduïbles, ja que la seva activitat està exempta de liquidar l'impost, recomanem la comptabilització dels impostos indirectes com a més cost de la despesa corresponent.

2.2.11. Ingressos per vendes i prestació de serveis

El desglossament dels ingressos per vendes i prestació de serveis és el següent:

Descripció	2011	2010	Variació
Ministeri Salut, Benestar Social i Família	832.871,27	797.175,74	35.695,53
Ministeri d'Educació i Formació Professional	1.827.948,89	1.808.993,12	18.955,77
Caixa Andorrana de Seguretat Social	1.437.634,14	1.393.497,62	44.136,52
Departament d'Educació de la Generalitat	20.121,48	19.914,40	207,08
Menjador quotes	47.237,33	45.823,67	1.413,66
Pares quotes	289.027,83	218.297,92	70.729,91
Quotes socis	20.261,20	20.224,33	36,87
Transport	31.426,36	34.026,86	-2.600,50
Vendes mercaderia	72.615,96	81.851,42	-9.235,46
Prestació serveis	347.968,78	316.320,34	31.648,44
Total	4.927.113,24	4.736.125,42	190.987,82

Font: Elaboració pròpia a partir d'informació de l'Escola Meritxell
(Imports en euros)

2.2.12. Aprovisionaments i altres despeses d'explotació

El següent quadre resumeix les despeses per aprovisionaments i serveis exteriors :

Descripció	2011	2010	Variació
Compres	157.347,65	165.944,99	-8.597,34
Despeses compres	859,71	1.999,18	-1.139,47
Variació d'existències	2.887,04	-1.530,07	4.417,11
Aprovisionaments	161.094,40	166.414,10	-5.319,70
Arrendaments	7.515,05	7.413,36	101,69
Reparació i conservació	69.784,41	62.597,40	7.187,01
Serveis de professionals independents	62.045,25	62.289,93	-244,68
Serveis interns i missatgeria	50.255,38	46.699,11	3.556,27
Assegurances	12.206,96	10.078,81	2.128,15
Serveis bancaris i similars	252,48	386,79	-134,31
Publicitat, propaganda i relacions públiques	1.672,30	2.911,83	-1.239,53
Subministraments	115.265,89	100.605,07	14.660,82
Comunicacions i altres serveis	49.456,71	47.460,53	1.996,18
Altres despeses	935,54	620,1	315,44
Serveis exteriors	369.389,97	341.062,93	28.327,04
Tributs	6.057,89	6.057,89	0,00
Impostos indirectes suportats	10.968,45	10.884,46	83,99
Tributs	17.026,34	16.942,35	83,99
Total	547.510,71	524.419,38	23.091,33

Font: Elaboració pròpia a partir d'informació de l'Escola Meritxell
(Imports en euros)

2.2.13. Despeses de personal

El desglossament de les despeses de personal presenta el següent detall:

Descripció	2011	2010	Variació
Sous i salaris personal	3.425.686,58	3.390.746,99	34.939,59
Sous i salaris usuaris	404.690,89	370.074,15	34.616,74
Cobertura 100% salaris	12.627,62	941,93	11.685,69
Sous i salaris	3.843.005,09	3.761.763,07	81.242,02
CASS Sous i salaris personal	492.020,61	475.758,57	16.262,04
CASS Sous i salaris usuaris	32.401,10	36.274,22	-3.873,12
Seguretat Social	524.421,71	512.032,79	12.388,92
Altres despeses socials	3.808,80	2.532,94	1.275,86
Retenció 1%	-19.366,57	-19.519,84	153,27
Total	4.351.869,03	4.256.808,96	95.060,07

Font: Elaboració pròpia a partir d'informació de l'Escola Meritxell
(Imports en euros)

De la revisió d'aquest apartat es desprenen les observacions següents:

Retenció de l'u per cent als treballadors

L'Escola practica una retenció de l'1% en la nòmina de cada treballador per tal de complementar el seu sou en cas de baixa laboral, comptabilitzant aquesta retenció com un ingrés de l'exercici en comptes del grup 75. Aquesta retenció hauria de registrar-se en un compte de passiu i, a mesura que s'hagués de disposar d'aquest fons, s'hauria d'anar aplicant al compte. Per aquest motiu hi ha una sobrevaloració del resultat de l'exercici en 19.367 euros.

Contractes de personal

L'Escola Meritxell no disposa de contractes laborals formalitzats per aquells treballadors fixos que es van incorporar als seus llocs de treball l'any 2004 o anteriors. En atenció al que disposa, l'article 12 de la Llei del Codi de relacions laborals, el centre hauria de formalitzar els referits contractes amb els seus treballadors.

2.3. Execució pressupostària

Execució pressupostària

Els comptes retuts per l'entitat, els quals es reproduïxen en la nota 2.2, inclouen les previsions pressupostàries de l'exercici, l'execució de les quals es detreu de la comparació amb els resultats retuts.

2.4. Evolució de les magnituds i ratis principals

Es presenta a continuació l'evolució de les magnituds i ratis principals de la gestió econòmicofinancera de l'entitat:

Subvencions atorgades pel Govern i per la CASS

Concepte	2008	2009	2010	2011
Quotes Ministeri d'Educació	1.640.657	1.684.089	1.808.993	1.827.949
Transport escolar	32.048	34.460	34.027	31.426
Beques Menjador	4.004	4.040	4.033	2.247
Ministeri de Salut i Benestar	747.022	772.450	799.066	832.871
Subvencions corrents atorgades pel Govern	2.423.732	2.495.039	2.646.118	2.694.493
Subvencions corrents atorgades per la CASS	1.287.136	1.318.527	1.393.498	1.437.634
Subvencions de capital atorgades pel Govern	-	83.537	973.163	1.586.418
Total	3.710.868	3.897.102	5.012.779	5.718.545

Font: Elaboració pròpia a partir d'informació de l'Escola Meritxell
(Imports en euros)

Resum dels ingressos d'explotació segons compte de pèrdues i guanys

Concepte	2008	2009	2010	2011
Ingressos per subv. de funcionament atorgades pel Govern i la CASS	3.710.868	3.809.526	4.033.693	4.129.881
Altres ingressos	803.618	828.341	840.401	940.419
Total ingressos d'explotació	4.514.486	4.637.866	4.874.094	5.070.300

Font: Elaboració pròpia a partir d'informació de l'Escola Meritxell
(Imports en euros)

Resum de les despeses d'explotació segons compte de pèrdues i guanys

Concepte	2008	2009	2010	2011
Aprovisionaments i serveis exteriors	521.283	482.035	524.419	547.511
Despeses de personal	3.877.475	4.067.439	4.256.809	4.351.869
Altres despeses d'explotació	99.276	159.488	158.271	159.904
Total despeses d'explotació	4.498.033	4.708.962	4.939.499	5.059.284

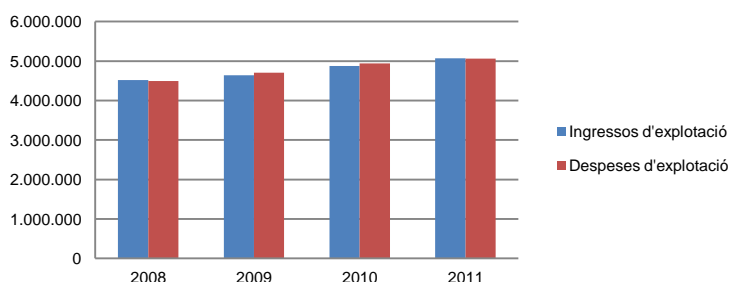
Font: Elaboració pròpia a partir d'informació de l'Escola Meritxell
(Imports en euros)

Superàvit/dèficit de gestió

Concepte	2008	2009	2010	2011
Ingressos d'explotació	4.514.486	4.637.866	4.874.094	5.070.300
Despeses d'explotació	4.498.033	4.708.962	4.939.499	5.059.284
Resultat d'explotació	16.453	-71.096	-65.405	11.016

Font: Elaboració pròpia a partir d'informació de l'Escola Meritxell
(Imports en euros)

Resultat d'explotació



Font: Elaboració pròpia a partir d'informació de l'Escola Meritxell
(Imports en euros)

Indicadors i ratis

Indicadors		Exercici 2008	Exercici 2009	Exercici 2010	Exercici 2011
Indicadors de subvencions	Subvencions corrents atorgades pel Govern i la CASS				
(% de subvencions sobre els ingressos d'explotació)	= $\frac{\text{Ingressos d'explotació}}{\text{Ingressos d'explotació}}$	82,2%	82,2%	82,9%	81,5%
% que representen les despeses de personal	Despeses de personal				
(% que representen les despeses de personal sobre el total de despeses de funcionament de l'exercici)	= $\frac{\text{Despeses totals de funcionament}}{\text{Despeses totals de funcionament}}$	86,2%	86,4%	86,2%	86,0%
% que representen les despeses corrents	Despeses en béns corrents i serveis				
(% que representen les despeses en béns corrents i serveis de titularitat de l'entitat sobre el total de despeses de funcionament de l'exercici)	= $\frac{\text{Despeses totals de funcionament}}{\text{Despeses totals de funcionament}}$	11,6%	10,2%	10,6%	10,8%
% que representen altres despeses d'explotació	Altres despeses d'explotació				
(% que representen altres despeses d'explotació de titularitat de l'entitat sobre el total de despeses de funcionament de l'exercici)	= $\frac{\text{Despeses totals de funcionament}}{\text{Despeses totals de funcionament}}$	2,2%	3,4%	3,2%	3,2%

Font: Elaboració pròpia a partir d'informació de l'Escola Meritxell

3. OBSERVACIONS

L'observació en relació amb les subvencions públiques rebudes és la següent:

L'entitat enregistra les subvencions en capital destinades al finançament de les obres d'ampliació de l'escola en el moment del seu cobrament. Atenent al volum d'inversió efectuat i justificat davant el Govern, a 31 de desembre de 2011 hauria d'haver reconegut drets de cobrament i subvenció de capital per import de 268.686 euros suplementaris. (nota 2.1.2)

4. CONCLUSIONS

De les revisions efectuades d'acord amb els procediments d'auditoria es desprèn que les subvencions públiques atorgades a l'Escola Especialitzada Nostra Senyora de Meritxell durant l'exercici 2011 s'han destinat raonablement a la finalitat per la qual foren concedides, de conformitat amb els principis i normes que les regulen i es justifiquen adequadament.

5. AL·LEGACIONS

D'acord amb allò que preveuen els articles 3 i 10 de la Llei del Tribunal de Comptes es va trametre a l'Escola Especialitzada Nostra Senyora de Meritxell el present informe per tal que pogués presentar les al·legacions que considerés oportunes.

6. OBSERVACIONS COMPLEMENTÀRIES

Atès que no han estat presentades al·legacions no hi ha cap observació complementària.