

TRIBUNAL DE COMPTES D'ANDORRA

Informe relatiu als treballs de fiscalització
corresponents al tancament de l'exercici 2013, de
**l'ESCOLA ESPECIALITZADA DE
NOSTRA SENYORA DE MERITXELL**

Maig del 2014

ÍNDEX

1. INTRODUCCIÓ	4
1.1. Objecte i abast	4
1.2. Metodologia	4
1.3. Naturalesa jurídica	5
1.4. Marc jurídic	5
1.5. Organització i control intern	6
2. FISCALITZACIÓ REALITZADA	7
2.1. Subvencions atorgades pel Govern i la CASS	7
2.1.1. Subvencions d'explotació atorgades pel Govern	7
2.1.2. Subvencions de capital atorgades pel Govern	8
2.1.3. Subvencions d'explotació atorgades per la CASS	9
2.2. Comptes anuals	10
2.2.1. Actius no corrents	15
2.2.2. Existències	15
2.2.3. Crèdits i comptes per cobrar a curt termini	16
2.2.4. Inversions financeres temporals	16
2.2.5. Tresoreria	16
2.2.6. Patrimoni net	17
2.2.7. Subvencions	18
2.2.8. Deutes a llarg termini	18
2.2.9. Deutes a curt termini	18
2.2.10. Creditors comercials i altres comptes a pagar	19
2.2.11. Ingressos per vendes i prestació de serveis	19
2.2.12. Aprovisionaments i altres despeses d'explotació	20
2.2.13. Despeses de personal	20
2.3. Execució pressupostària	21
2.4. Evolució de les magnituds i ratis principals	22
3. OBSERVACIONS	24
4. CONCLUSIONS	24
5. AL·LEGACIONS	24
6. OBSERVACIONS COMPLEMENTÀRIES	24

Abreviacions

PGC: Pla general de comptabilitat

CASS: Caixa Andorrana de Seguretat Social

1. INTRODUCCIÓ

1.1. Objecte i abast

D'acord amb l'art. 8 de la Llei del Tribunal de Comptes, de 13 d'abril de 2000, correspon a aquest òrgan fiscalitzar les entitats que gestionin cabals públics o que rebin subvencions de l'Administració pública.

L'Escola Especialitzada de Nostra Senyora de Meritxell (en endavant l'Escola) és perceptora de subvencions atorgades pel Govern i la Caixa Andorrana de Seguretat Social per despeses de funcionament i inversions.

La fiscalització de l'Escola forma part dels treballs de fiscalització per a l'exercici 2013, d'acord amb les competències que té atribuïdes aquest Tribunal.

Aquesta actuació suposa la realització d'una auditoria de regularitat (financera i de compliment) de l'activitat econòmicofinancera de l'esmentada entitat, desenvolupada en l'exercici 2013, per tenir coneixement del destí final de les subvencions atorgades pel Govern i la Caixa Andorrana de Seguretat Social.

La liquidació de comptes de l'Escola corresponent a l'exercici 2013 objecte d'aquesta fiscalització, va ser lliurada al Tribunal de Comptes en data 31 de març de 2014 i consta entre altres de la documentació següent: balanç, compte de pèrdues i guanys, estat de flux d'efectiu, estat de canvis de patrimoni net i memòria.

1.2. Metodologia

El treball s'ha realitzat d'acord amb els Principis i Normes d'Auditoria del Sector Públic, i ha consistit en la realització d'aquelles proves selectives i revisions de procediments que s'han considerat necessàries en cada cas per a l'examen de les diferents àrees.

L'actuació portada a terme ha estat la fiscalització dels comptes de l'Escola amb l'objecte de verificar la correcta aplicació, destí i comptabilització de les subvencions i ajudes públiques. Aquestes subvencions i ajudes es materialitzen en el marc dels convenis de data 2 de maig de 2002 i 26 de març de 2013, entre l'Escola, el Govern d'Andorra i la Caixa Andorrana de Seguretat Social, que estableixen la col·laboració econòmica per cada programa, servei o tractament que rebin els beneficiaris (Impuls, Edes, Progrés, Agentas, Xeridell i Residència Albó).

Tot i que el treball s'orienta a la finalitat esmentada, en el cos de l'informe s'han inclòs aquelles observacions i incidències que, no formant part de l'abast de la fiscalització, s'han posat de manifest en la revisió que s'ha dut a terme, i que s'han d'entendre com a recomanacions de millora que es formulen a l'entitat fiscalitzada.

Han estat objecte de la present fiscalització els fets generats per l'Escola en l'exercici 2013 encara que, quan ha calgut per tenir incidència en l'exercici fiscalitzat, també ho han estat els d'exercicis anteriors i posteriors, abordant tant els aspectes comptables com els patrimonials, així com els d'organització i control intern existents.

No s'han portat a terme procediments específics, tendents a localitzar fets posteriors que poguessin afectar a l'exercici fiscalitzat. No obstant això, en aquells casos en els

quals s'ha comptat amb evidència d'algun tipus, originada amb posterioritat a la data de tancament dels exercicis, s'ha fet referència als mateixos en l'informe.

El treball de camp a les dependències de l'ens fiscalitzat va concloure el 19 de maig de 2014.

1.3. Naturalesa jurídica

L'Escola Especialitzada de Nostra Senyora de Meritxell es va constituir com associació a l'octubre de 1972 per un període indefinit i *“tindrà personalitat jurídica pròpia, essent per consegüent plenament capaç per a ser objecte de drets i deures i tenint plena capacitat legal per a posseir tota mena de béns i disposar d'ells a la seva absoluta conveniència”*. Es regeix pels estatuts de l'associació d'acord al que disposa l'article 9 de la Llei qualificada d'associacions, del 29 de desembre del 2000.

Figura inscrita al Registre d'associacions amb el número 6/2007 segons resolució número 57080/2007 del Govern d'Andorra de data 20 de febrer de 2007.

1.4. Marc jurídic

La legislació que regula l'activitat econòmicofinancera i comptable de l'Escola Especialitzada de Nostra Senyora de Meritxell en el període fiscalitzat es conté, fonamentalment, en les següents disposicions:

- Llei qualificada d'educació, de 3 de setembre de 1993
- Llei d'ordenament del sistema educatiu andorrà, de 9 de juny de 1994
- Estatuts de l'Escola Especialitzada de Nostra Senyora de Meritxell, de 16 d'abril de 1997
- Llei qualificada d'associacions, de 29 de desembre de 2000
- Llei 30/2007, del 20 de desembre, de la comptabilitat dels empresaris, modificada per la Llei 8/2010, del 22 d'abril i per la Llei 26/2011, del 29 de desembre
- Decret de 23 de juliol del 2008 pel qual s'aprova el Pla general de comptabilitat, modificat pel Decret del 15 de febrer del 2012
- Llei 35/2008, del 18 de desembre, del Codi de relacions laborals
- Llei 35/2012, del 13 de desembre, del pressupost per a l'exercici del 2013

1.5. Organització i control intern

El control intern és un procés integral de l'organització, responsabilitat dels òrgans de govern i direcció de l'entitat, dissenyat per afrontar els riscos i per aportar una seguretat raonable de que en la consecució de la missió de l'ens s'assoleixen els objectius de:

- Execució ordenada, ètica, econòmica, eficient i efectiva de les operacions
- Compliment de les obligacions de responsabilitat
- Compliment de les lleis i regulació aplicable
- Salvaguarda dels recursos per evitar pèrdues, mal ús o danys

En els treballs de fiscalització s'han estudiat i avaluat aquells procediments del control intern que hem considerat necessaris atenent l'abast i la naturalesa del treball, sense que l'esmentat estudi hagi pretès identificar necessàriament totes les debilitats que puguin existir, motiu pel qual no expressem una opinió sobre el sistema de control intern de l'entitat. No obstant això, en el transcurs de l'informe es detallen aquelles observacions i recomanacions que han de possibilitar la millora dels procediments de control intern de l'entitat.

L'organització i control intern de l'entitat s'estructura com segueix:

La junta rectora és l'òrgan col·legiat de govern i de gestió de l'associació. Entre els seus càrrecs hi figuren un president, un vicepresident, un secretari i un tresorer.

Sota la supervisió del tresorer, l'Escola disposa d'un departament administratiu financer encapçalat per un gerent financer que, recolzat per una plantilla de dos administratives, s'encarrega d'executar els mandats de la junta rectora en la gestió del pressupost aprovat per l'assemblea.

L'entitat empra un aplicatiu comptable pel registre de les operacions i disposa d'una base de dades integrada en el mateix per al manteniment de les dades referents als programes i serveis, els beneficiaris dels mateixos i les diferents tarifes a aplicar en cada cas.

2. FISCALITZACIÓ REALITZADA

2.1. Subvencions atorgades pel Govern i la CASS

2.1.1. Subvencions d'explotació atorgades pel Govern

Les subvencions d'explotació comptabilitzades per l'entitat fiscalitzada es resumeixen en el quadre següent:

Concepte	Import comptabilitzat 2013	Pendent de cobrament 2013
Ministeri d'Educació i Cultura	2.056.604,98	192.076,43
Quotes Ministeri d'Educació	2.027.028,71	
Transport escolar	27.610,53	
Departament de Treball	1.965,74	
Ministeri de Salut i Benestar	1.536.368,17	296.892,12
Total	3.592.973,15	488.968,55

Font: Elaboració pròpia a partir d'informació de l'Escola Meritxell
(Imports en euros)

Les subvencions d'explotació atorgades pel Govern a l'entitat fiscalitzada es resumeixen en el quadre següent:

Concepte	Total concedit 2013	Pendent de pagament 2013
Subvenció de funcionament	3.600.675,03	491.171,53
Total	3.600.675,03	491.171,53

Font: Elaboració pròpia a partir d'informació del Govern
(Imports en euros)

De la comparació dels imports comptabilitzats amb els que es desprenen de la resposta de Govern a la confirmació d'aquests saldos, i després de les conciliacions efectuades, s'observa una diferència de 9.668 euros inferior al que reconeix el Govern en la seva resposta.

Aquesta diferència és deguda a que la resposta de Govern inclou dues partides dins la subvenció que l'entitat les considera prestacions de serveis: programes de treball temporal (4.575 euros) i les beques de menjador (5.093 euros).

El saldo que resta pendent de pagament per part del Govern correspon a una factura per un import de 2.203 euros amb data de l'any 2014 (segons l'entitat) que per tant no es recull en el deute pendent de cobrament comptabilitzat per l'entitat.

2.1.2. Subvencions de capital atorgades pel Govern

Les subvencions de capital comptabilitzades per l'entitat fiscalitzada es resumeixen en el quadre següent:

Concepte	Import comptabilitzat 2013	Pendent de cobrament 2013
Cobrament retencions	118.435,20	-
Total	118.435,20	-

Font: Elaboració pròpia a partir d'informació de l'Escola Meritxell
(Imports en euros)

Les subvencions de capital atorgades pel Govern a l'entitat fiscalitzada es resumeixen en el quadre següent:

Concepte	Total concedit 2013	Pendent de pagament 2013
Cobrament retencions	37.121,25	22.986,53
Total	37.121,25	22.986,53

Font: Elaboració pròpia a partir d'informació del Govern
(Imports en euros)

Motivat pel fet que l'entitat registra les subvencions de capital rebudes pel criteri de caixa, es posen de manifest diferències entre la comptabilitat de l'entitat i la que es desprèn dels registres del Govern.

Així, s'observa una diferència de 104.300 euros que correspon a factures que el Govern ha liquidat al 2012, no havent-se comptabilitzat per l'entitat al restar pendents de cobrament l'any 2012 i comptabilitzades l'any 2013 per l'entitat.

En sentit contrari, s'observa una diferència de 22.987 euros inferiors als informats pel Govern en no haver-se enregistrar com altes de l'exercici 2013 subvencions de capital liquidades - però alhora pendents de pagament - pel Govern en l'exercici 2013, ja que l'entitat fa servir el criteri abans esmentat.

De la revisió d'aquest apartat es desprenen les observacions següents:

Criteri de registre de les subvencions en capital

L'entitat ha dut a terme obres d'ampliació de l'escola que són subvencionades pel Govern de les que resta pendent el cobrament algunes de les retencions en garantia practicades.

Com s'ha indicat, el criteri de registre emprat per l'entitat, en relació a la referida subvenció en capital, ha estat el de reconèixer-la a mesura que es cobra.

Amb tot, al tancament de l'exercici l'entitat havia dut a terme inversions, les quals s'havien justificat davant l'Administració, per un import de 3.230.390 euros, fet pel que hauria d'haver reconegut drets de cobrament i subvenció de capital per import de 22.987 euros suplementaris.

2.1.3. Subvencions d'exploració atorgades per la CASS

Els imports que figuren comptabilitzats per aquest concepte són els següents:

Concepte	Import comptabilitzat 2013	Pendent de cobrament 2013
Caixa Andorrana de la Seguretat Social (CASS)	1.154.603,69	91.180,98
Total	1.154.603,69	91.180,98

Font: Elaboració pròpia a partir d'informació de l'Escola Meritxell
(Imports en euros)

Les subvencions d'exploració atorgades per la CASS a l'entitat fiscalitzada es resumeixen en el quadre següent:

Concepte	Total concedit 2013	Pendent de pagament 2013
Caixa Andorrana de la Seguretat Social (CASS)	1.164.111,15	91.180,98
Total	1.164.111,15	91.180,98

Font: Elaboració pròpia a partir d'informació de la CASS
(Imports en euros)

La diferència de 9.507 euros és deguda al cobrament durant l'exercici 2013 de prestacions realitzades en l'any 2012, que l'entitat ha comptabilitzat directament en el compte de patrimoni net.

En els següents apartats s'efectua la comprovació de la correcta justificació de l'aplicació de les subvencions, així com la seva comptabilització en els comptes anuals i annexos de l'Escola.

2.2. Comptes anuals

Balanç

ACTIU	2013	2012
ACTIUS NO CORRENTS	4.162.398,33	4.383.471,55
Immobilitzat Intangible	260,47	924,87
Aplicacions Informàtiques	10.369,17	10.369,17
Amort. Acum. Immobilitzat Immaterial	-10.108,70	-9.444,30
Immobilitzat Tangible	4.161.717,86	4.382.126,68
Donació Terreny	1,00	1,00
Edificis i Instal·lacions	7.090.792,63	7.084.165,84
Mobiliari	144.854,01	144.854,01
Equips Informàtics	84.759,63	84.285,13
Maquinària	152.410,85	152.410,85
Utilitatge	6.030,10	6.030,10
Altres Instal·lacions	27.559,94	21.276,78
Elements de Transport	84.971,58	84.971,58
Altres Immobilitzats Materials	97.420,59	91.936,00
Amort. Acum. Immobilitzat Material	-3.527.082,47	-3.287.804,61
Immobilitzacions Financeres	420,00	420,00
Dipòsits i Fiances Constituïts a Llarg Termini	420,00	420,00
ACTIUS CORRENTS	810.233,89	711.325,96
Existències	8.932,88	11.516,81
Crèdits i comptes per cobrar a curt termini	747.307,45	618.695,27
Clients	84.889,53	59.859,22
Deutors	74.738,74	66.204,92
Provisió per Operacions de Tràfic Deutors	-7.201,86	-12.730,58
Administració Pública	594.881,04	523.505,77
Provisió per Operacions de Tràfic Admin. Públiques	-	-18.144,06
Inversions financeres a curt termini	200,00	-
Fiances i dipòsits a curt termini	200,00	-
Tresoreria	42.896,98	71.477,51
Dipòsit Or "Crèdit Andorrà"	14.102,32	20.413,29
Caixa	4.192,49	5.304,93
Bancs	24.602,17	45.759,29
Ajustaments per periodificació	10.896,58	9.636,37
TOTAL ACTIU	4.972.632,22	5.094.797,51

PASSIU	2013	2012
PATRIMONI NET	-174.856,90	-657.911,03
Resultats negatius d'exercicis anteriors	-649.960,88	-637.854,10
Resultat de l'exercici	475.103,98	-20.056,93
PASSIUS NO CORRENTS	4.255.283,34	4.459.151,16
Deutes a ll/t	167.131,86	249.907,10
Préstec a ll/t amb entitats bancàries	167.131,86	249.907,10
Subvencions	4.088.151,48	4.209.244,06
Subvencions en Capital	4.027.789,07	4.117.590,23
Donatius	14.102,32	20.413,29
Ingressos diferits per donacions	46.260,09	71.240,54
PASSIUS CORRENTS	892.205,78	1.293.557,38
Deutes a c/t	636.560,47	906.495,10
Bancs	555.913,33	797.594,52
Xecs pendents de càrrec	829,02	1.216,52
Préstec a c/t amb entitats bancàries	77.152,30	104.910,72
Interessos a c/t amb Entitats de Crèdit	1.650,82	2.108,34
Dipòsits pàrquing	1.015,00	665,00
Creditors comercials i altres comptes a pagar	252.344,81	385.176,28
Creditors	130.265,77	247.440,32
INAF Creditor 5% CASS Article 18	3.066,91	10.125,24
Govern creditor IRNR	481,68	-
Seguretat Social, creditora	107.730,15	108.088,83
Alumnes Residència	9.481,56	11.671,35
Remuneracions Pendents Pagament	941,89	7.850,54
Aportació 1% cobertura baixes	376,85	-
Ingressos anticipats	3.300,50	1.886,00
TOTAL PASSIU	4.972.632,22	5.094.797,51

Font: Escola Meritxell
(Imports en euros)

Compte de pèrdues i guanys

	2013	Pto. 2013	2012
INGRESSOS	5.778.285,21	5.415.005,21	5.125.109,49
Ingressos Ministeri Salut i Benestar	1.536.368,17	1.471.438,97	881.898,73
Ingressos Ministeri Educació, Joventut i Esports	2.027.028,71	1.861.550,40	1.760.087,54
Transport, Ministeri Educació	27.610,53	31.426,36	31.426,36
Ingressos CASS	1.154.603,69	1.115.172,83	1.463.360,50
Ing. Dept. d'Educació de la Generalitat	20.942,90	20.942,90	20.636,42
Ingressos 10% CASS Pares	50.735,68	33.975,53	60.537,31
Ingressos Menjador Quotes	47.980,51	41.008,00	43.931,42
Ingressos Pares Quotes	201.840,49	217.229,23	222.592,44
Quotes Socis	20.116,40	16.000,00	20.276,99
Vendes Mercaderia	82.398,15	55.263,16	65.340,29
Prestació Serveis	361.859,89	342.097,83	337.361,12
Ingressos Donacions Trasp. Rtats. Exercici	228.352,44	200.000,00	203.834,47
Altres Ingressos	10.058,09	8.900,00	8.520,19
Excés provisió insolvències de tràfic	8.389,56	-	5.305,71
DESPESES	5.337.902,79	5.362.466,88	5.152.846,35
Aprovisionaments	168.813,21	154.548,90	162.126,57
Despeses salarials	4.482.458,03	4.561.020,54	4.357.833,13
Despeses salaris personal	4.012.118,50	4.129.158,29	3.906.981,94
Cobertura 100% salaris	-	3.868,53	5.526,94
Formació personal	4.082,97	4.750,00	4.402,85
Sous i salaris Xeridell	32.684,09	36.263,16	34.758,46
Sous i salaris Agentas	433.572,47	386.980,56	406.162,94
Amortitzacions	239.942,28	216.335,96	219.437,42
Dotació amort. immob. immaterial	21,08	127,44	127,44
Dotació amort. immob. material	11.568,76	16.208,52	14.476,33
Pèrdues procedents immob. material	-	-	999,18
Dotació amort. donacions	228.352,44	200.000,00	203.834,47
Deteriorament del circulat	14.019,66	2.850,00	8.798,75
Dotació provisió insolvències de tràfic	2.860,84	2.850,00	7.382,76
Pèrdues per crèdits incobrables	11.158,82	-	1.415,99
Altres despeses d'explotació	432.669,61	427.711,48	404.650,48
Arrendaments	7.650,37	7.063,00	6.830,28
Serveis Exteriors	362.098,14	347.755,09	331.620,70
Comunicació i Altres Serveis	53.248,17	53.178,60	47.807,52
Tributs	6.069,09	7.551,65	6.174,79
Impostos Indirectes Suportats	-	11.513,14	11.536,21
Altres Despeses	3.603,84	650,00	680,98
RESULTATS EXPLOTACIÓ	440.382,42	52.538,33	-27.736,86
RESULTATS FINANCERS	-14.596,42	-41.522,72	-22.969,86
Despeses Financeres	-14.596,42	-41.522,72	-22.969,86
Ingressos Financers	-	3,00	-
Diferències de canvi de divises	-	-	-
RESULTATS DE LES OPERACIONS	425.786,00	11.015,61	-50.706,72
ALTRES INGRESSOS I DESPESES NO RECURRENTS	49.317,98	-	30.649,79
Ingressos per donatius	49.317,98	-	30.649,79
Ingressos extraordinaris	-	-	-
Despeses extraordinàries	-	-	-
Resultat d'exercicis anteriors	-	-	-
RESULTAT DEL PERÍODE	475.103,98	11.015,61	-20.056,93

Font: Escola Meritxell
(Imports en euros)

Estat de canvis del patrimoni net

	Capital	Prima d'emissió	Reserva revalorització	Altres reserves	Instruments capital propi	Resultats exerc. Ant	Altres aport socis	Resultat de l'exercici	Dividend a compte	TOTAL
31/12/2011						-669.851,23		30.570,89		-639.280,34
ajustament per canvis de criteris comptables 2011 i anteriors										-
ajustament per errors 2011 i anteriors										-
01/01/2012						-669.851,23		30.570,89		-639.280,34
Resultat de l'exercici								-20.056,93		-20.056,93
Ingressos i despeses en patrimoni net						1.426,24				1.426,24
Operacions amb socis i propietaris (aplicació de resultats)						30.570,89		-30.570,89		-
31/12/2012						-637.854,10		-20.056,93		-657.911,03
ajustament per canvis de criteris comptables 2012 i anteriors										-
ajustament per errors 2012 i anteriors										-
01/01/2013						-637.854,10		-20.056,93		-657.911,03
Resultat de l'exercici								475.103,98		475.103,98
Ingressos i despeses en patrimoni net						7.950,15				7.950,15
Operacions amb socis i propietaris (aplicació de resultats)						-20.056,93		20.056,93		-
31/12/2013						-649.960,88		475.103,98		-174.856,90

Font: Escola Meritxell
(Imports en euros)

Estat de flux d'efectiu

	2013	2012
11. Resultat del període	475.103,98	-20.056,93
2. Ajustaments del resultat	124.034,44	486.761,77
a) Amortització d'immobilitzat intangible i tangible	239.942,28	218.438,24
b) Correccions valoratives per deteriorament	-	-
c) Variació de provisions	-23.672,78	2.077,05
d) Imputació de subvencions	-228.352,44	-203.834,47
Subvenció BPA Xeridell	-9.945,15	26.293,49
Altres subvencions	123.515,96	418.392,18
e) Resultats per baixes i alienacions d'immobilitzat intangible i tangible	-	999,18
f) Resultats per baixes i alienacions d'instruments financers	-	-
g) Ingressos financers	-	-
h) Despeses financeres	14.596,42	22.969,86
i) Diferències de canvi	-	-
j) Variació de valor raonable en instruments financers	-	-
k) Altres ingressos i despeses	7.950,15	1.426,24
3. Canvis en capital corrent	-234.882,65	-139.510,54
a) Existències	2.583,93	1.389,72
b) Deutors i altres comptes a cobrar	-33.564,13	-3.748,57
c) Altres actius corrents	-72.635,48	-3.223,78
d) Creditors i altres comptes a pagar	-117.174,55	-127.944,59
e) Altres passius corrents	-13.892,42	-5.983,32
f) Altres actius i passius no corrents	-200,00	-
4. Altres fluxos d'efectiu de les activitats d'explotació	-14.596,42	-22.969,86
a) Pagaments d'interessos	-14.596,42	-22.969,86
b) Cobraments de dividends	-	-
c) Cobraments d'interessos	-	0,33
d) Altres pagaments (cobraments)	-	-
5. FLUXOS D'EFECTIU DE LES ACTIVITATS D'EXPLOTACIÓ	349.659,35	304.224,44
6. Pagaments per inversions	-18.869,04	-350.185,61
a) Empreses del grup i associades	-	-
b) Immobilitzat intangible	-	-
c) Immobilitzat tangible	-18.869,04	-350.185,61
d) Inversions immobiliàries	-	-
e) Altres actius financers	-	-
f) Altres actius no corrents en venda	-	-
g) Altres actius	-	-
7. Cobraments per desinversions	-	-
8. FLUXOS D'EFECTIU DE LES ACTIVITATS D'INVERSIÓ	-18.869,04	-350.185,61
9. Cobraments i pagaments per instruments de patrimoni	-	-
10. Cobraments i pagaments per instruments de passiu financer	-110.991,18	75.189,24
a) Emissió	-	-
b) Devolució i amortització de	-	-
i. Obligacions i valors similars	-	-
ii. Deutes amb entitats de crèdit	-110.991,18	50.945,24
iii. Deutes amb empreses del grup i associades	-	-
iv. Altres	-	24.244,00
11. Pagaments per dividends i remuneracions d'altres instruments de	-	-
12. FLUXOS D'EFECTIU DE LES ACTIVITATS DE FINANÇAMENT	-110.991,18	75.189,24
D) EFECTE DE LES VARIACIONS DEL TIPUS DE CANVI	-	-
E) AUGMENT/DISMINUCIÓ NETA DE L'EFECTIU O EQUIVALENTS	219.799,13	29.228,07
Efectiu o equivalents al inici del període	-747.746,82	-776.974,89
Efectiu o equivalents al final del període	-527.947,69	-747.746,82

Font: Escola Meritxell
(Imports en euros)

2.2.1. Actius no corrents

Els moviments de l'immobilitzat intangible en l'exercici 2013 han estat els següents:

Immobilitzat intangible	Saldo a 31/12/2012	Altes	Baixes	Reclass.	Saldo a 31/12/2013
Aplicacions informàtiques	10.369,17	-	-	-	10.369,17
Immobilitzat intangible brut	10.369,17	-	-	-	10.369,17
Amort. acum. immob. Intangible	-9.444,30	-664,40	-	-	-10.108,70
Total immobilitzat intangible net	924,87	-664,40	-	-	260,47

Font: Elaboració pròpia a partir d'informació de l'Escola Meritxell
(Imports en euros)

Els moviments de l'immobilitzat tangible en l'exercici 2013 han estat els següents:

Immobilitzat tangible	Saldo a 31/12/2012	Altes	Baixes	Reclass.	Saldo a 31/12/2013
Donació terreny	1,00	-	-	-	1,00
Construccions	7.084.165,84	6.626,79	-	-	7.090.792,63
Maquinària	152.410,85	-	-	-	152.410,85
Utilatge	6.030,10	-	-	-	6.030,10
Altres Instal·lacions	21.276,78	6.283,16	-	-	27.559,94
Mobiliari	144.854,01	-	-	-	144.854,01
Equips per a processos d'informació	84.285,13	474,50	-	-	84.759,63
Elements de transport	84.971,58	-	-	-	84.971,58
Altres Immobilitzat	91.936,00	5.484,59	-	-	97.420,59
Immobilitzat tangible brut	7.669.931,29	18.869,04	-	-	7.688.800,33
Amort. acum. immob. Tangible	-3.287.804,61	-239.277,88	-	-	-3.527.082,49
Total immobilitzat tangible net	4.382.126,68	-220.408,84	-	-	4.161.717,84

Font: Elaboració pròpia a partir d'informació de l'Escola Meritxell
(Imports en euros)

La composició de l'immobilitzat financer a 31 de desembre de 2013 és la següent:

Immobilitzacions financeres	Saldo a 31/12/2012	Altes	Baixes	Traspassos	Saldo a 31/12/2013
Dipòsits constituïts a llarg termini	420,00	-	-	-	420,00
Total	420,00	-	-	-	420,00

Font: Elaboració pròpia a partir d'informació de l'Escola Meritxell
(Imports en euros)

2.2.2. Existències

El detall de les existències a 31 de desembre de 2013 és el següent:

Descripció	Saldo a 31/12/2013	Saldo a 31/12/2012	Variació
Existències	8.932,88	11.516,81	-2.583,93
Total	8.932,88	11.516,81	-2.583,93

Font: Elaboració pròpia a partir d'informació de l'Escola Meritxell
(Imports en euros)

2.2.3. Crèdits i comptes per cobrar a curt termini

El saldo de deutors que figura a l'actiu del balanç es desglossa com segueix:

Descripció	Saldo a 31/12/2013	Saldo a 31/12/2012	Variació
Clients Xeridell	30.587,17	23.603,98	6.983,19
Clients Agentas	54.302,36	36.255,24	18.047,12
Clients	84.889,53	59.859,22	25.030,31
Deutors varis	62.045,41	44.164,56	17.880,85
Deutors per retorns quotes Escola	9.598,74	11.475,97	-1.877,23
Deutors per retorns quotes residència Albó	1.026,97	3.924,74	-2.897,77
Deutors guals guals residència Albó	2.067,62	6.639,65	-4.572,03
Deutors	74.738,74	66.204,92	8.533,82
Ministeri d'Educació, Joventut i Esports	190.110,69	320.598,69	-130.488,00
Ministeri de Salut i Benestar	296.892,11	89.992,01	206.900,10
Caixa Andorrana de la Seguretat Social	91.180,98	112.915,07	-21.734,09
Administració Tributaria	16.697,25	-	16.697,25
Administracions Públiques	594.881,03	523.505,77	71.375,26
Provisions per insolvències de tràfic	-7.201,86	-12.730,58	5.528,72
Provisions	-7.201,86	-12.730,58	5.528,72
Provisió per insolvències de tràfic admin.	-	-18.144,06	18.144,06
Provisió per insolvències de tràfic admin.	-	-18.144,06	18.144,06
Total	747.307,44	618.695,27	128.612,17

Font: Elaboració pròpia a partir d'informació de l'Escola Meritxell
(Imports en euros)

No figura en el tancament de comptes una reclamació efectuada pel Govern en concepte d'IGI no repercutit durant l'exercici 2013 per part de l'entitat en relació a activitats que aquesta realitza que no estan exemptes per un import de 2.646 euros que minoraria el saldo deutor corresponent a l'administració tributària. D'aquesta manera el saldo que hauria de figurar en el concepte "Administració tributària" seria de 14.052 euros.

2.2.4. Inversions financeres temporals

El resum de les inversions financeres temporals a 31 de desembre de 2013 és el següent:

Descripció	Saldo a 31/12/2013	Saldo a 31/12/2012	Variació
Fiances i dipòsits a curt termini	200,00	200,00	-
Total	200,00	200,00	-

Font: Elaboració pròpia a partir d'informació de l'Escola Meritxell
(Imports en euros)

2.2.5. Tresoreria

El detall dels saldos que componen la rúbrica de tresoreria és el següent:

Descripció	Saldo a 31/12/2013	Saldo a 31/12/2012	Variació
Dipòsit or "Crèdit Andorrà"	14.102,32	20.413,29	-6.310,97
Caixa	4.192,49	5.304,93	-1.112,44
Bancs	24.602,17	45.759,29	-21.157,12
Total	42.896,98	71.477,51	-28.580,53

Font: Elaboració pròpia a partir d'informació de l'Escola Meritxell
(Imports en euros)

Dins dels comptes de tresoreria figura una inversió en un lingot d'or que hauria d'estar classificada com a inversió financera temporal.

2.2.6. Patrimoni net

Els moviments dins de la partida Patrimoni net durant l'exercici comptable han estat els següents :

Descripció	Saldo a 31/12/2012	Aplicació resultats	Ing. i Desp. en patrimoni net	Resultat de l'exercici	Saldo a 31/12/2013
Resultats negatius d'exercicis anteriors	-637.854,10	-20.056,93	7.950,15	-	-649.960,88
Resultats període	-20.056,93	20.056,93	-	475.103,98	475.103,98
Total	-657.911,03	-	7.950,15	475.103,98	-174.856,90

Font: Elaboració pròpia a partir d'informació de l'Escola Meritxell
(Imports en euros)

De la revisió d'aquest apartat en sorgeixen les següents observacions:

Tractament comptable dels resultats de l'exercici

L'EENSM rep anualment transferències de Govern amb la finalitat de cobrir les necessitats de finançament de la seva activitat. D'acord amb l'article 18.1 de la Llei del pressupost per a l'exercici del 2013, *un cop aprovada la liquidació de comptes de les entitats beneficiàries de transferències nominatives per part dels òrgans competents de les dites entitats, i sempre que no s'hagi compromès en la seva totalitat la despesa pressupostada, el Govern pot o bé sol·licitar a aquests organismes que retornin els ingressos obtinguts amb la transferència i no utilitzats durant l'exercici pressupostari, o bé tenir en compte aquest romanent pressupostari per atorgar la subvenció de l'exercici següent mitjançant la rebaixa de la subvenció atorgada per l'import corresponent a aquest romanent pressupostari o bé autoritzar l'entitat beneficiària a mantenir els ingressos obtinguts amb la transferència i no utilitzats durant l'exercici pressupostari perquè no està afectada per finançar diferències de venciment entre els drets i les obligacions durant l'exercici, sempre que l'entitat acrediti al Govern aquestes necessitats de tresoreria i per finançar romanents de tresoreria negatius.*

No es té constància que els excedents de l'exercici tinguin una destinació específica pel que l'aplicació d'aquest precepte faria que l'entitat hagués de minorar el resultat de l'exercici per les quanties que s'haurien de reconèixer a favor de Govern pels imports a reintegrar o, en el cas de ser-li autoritzat, aplicar-los al finançament de les activitats d'exercicis posteriors.

2.2.7. Subvencions

Els moviments d'aquest epígraf es resumeixen en el següent quadre:

Descripció	Saldo a 31/12/2012	Altes	Baixes	Traspassos	Saldo a 31/12/2013
Subv. de capital sector públic	4.117.590,23	118.435,20	-208.236,36	-	4.027.789,07
Donatius	20.413,29	-	-6.310,97	-	14.102,32
Ingressos diferits per donacions	71.240,54	23.946,09	-48.926,54	-	46.260,09
Total	4.209.244,06	142.381,29	-263.473,87	-	4.088.151,48

Font: Elaboració pròpia a partir d'informació de l'Escola Meritxell
(Imports en euros)

Veure observació a la nota 2.1.2.

2.2.8. Deutes a llarg termini

La composició del saldo al tancament de l'exercici 2013 és:

Descripció	Saldo a 31/12/2013	Saldo a 31/12/2012	Variació
Préstec Crèdit Andorrà	98.526,23	148.948,49	-50.422,26
Préstec Mora Banc	68.605,63	100.958,61	-32.352,98
Total	167.131,86	249.907,10	-82.775,24

Font: Elaboració pròpia a partir d'informació de l'Escola Meritxell
(Imports en euros)

2.2.9. Deutes a curt termini

El detall dels saldos que componen aquesta rúbrica és el següent:

Descripció	Saldo a 31/12/2013	Saldo a 31/12/2012	Variació
Préstec Crèdit Andorrà	47.465,42	75.869,33	-28.403,91
Préstec Mora Banc	29.686,88	29.041,39	645,49
Pòlissa de crèdit (Crèdit Andorrà)	556.742,35	798.811,04	-242.068,69
Interessos a c/t amb entitats de crèdit	1.650,82	2.108,34	-457,52
Dipòsit pàrquing	1.015,00	665	350,00
Total	636.560,47	906.495,10	-269.934,63

Font: Elaboració pròpia a partir d'informació de l'Escola Meritxell
(Imports en euros)

2.2.10. Creditors comercials i altres comptes a pagar

Els deutes amb tercers per béns i serveis a la data de tancament de l'exercici, són els següents:

Descripció	Saldo a 31/12/2013	Saldo a 31/12/2012	Variació
Creditors per prestacions de serveis	101.093,26	99.832,61	1.260,65
Ret.5% Cert. Obra Ampliació Escola	29.172,51	147.607,71	-118.435,20
INAF Creditors 5% CASS article 18	3.066,91	10.125,24	-7.058,33
Deutes amb alumnes Residència	9.481,56	11.671,35	-2.189,79
Seguretat social, creditora	107.730,15	108.088,83	-358,68
Govern creditor IRNR	481,68	-	481,68
Aportació 1% cob. Baixes	376,85	-	376,85
Remuneracions pendents de pagament	941,89	7.850,54	-6.908,65
Total	252.344,81	385.176,28	-132.831,47

Font: Elaboració pròpia a partir d'informació de l'Escola Meritxell
(Imports en euros)

2.2.11. Ingressos per vendes i prestació de serveis

El desglossament dels ingressos per vendes i prestació de serveis és el següent:

Descripció	2013	2012	Variació
Ministeri Salut, Benestar Social i Família	1.536.368,17	881.898,73	654.469,44
Ministeri d'Educació i Joventut	2.027.028,71	1.760.087,54	266.941,17
Caixa Andorrana de Seguretat Social	1.154.603,69	1.463.360,50	-308.756,81
Departament d'Educació de la Generalitat	20.942,90	20.636,42	306,48
Menjador quotes	47.980,51	43.931,42	4.049,09
Pares quotes	252.576,17	283.129,75	-30.553,58
Quotes socis	20.116,40	20.276,99	-160,59
Transport	27.610,53	31.426,36	-3.815,83
Vendes mercaderia	82.398,15	65.340,29	17.057,86
Prestació serveis	361.859,89	337.361,12	24.498,77
Total	5.531.485,12	4.907.449,12	624.036,00

Font: Elaboració pròpia a partir d'informació de l'Escola Meritxell
(Imports en euros)

2.2.12. Aprovisionaments i altres despeses d'explotació

El següent quadre resumeix les despeses per aprovisionaments i serveis exteriors :

Descripció	2013	2012	Variació
Compres	165.085,70	159.851,35	5.234,35
Despeses compres	1.143,58	885,5	258,08
Variació d'existències	2.583,93	1.389,72	1.194,21
Aprovisionaments	168.813,21	162.126,57	6.686,64
Arrendaments	7.650,37	6.830,28	820,09
Reparació i conservació	63.290,79	62.531,39	759,40
Serveis de professionals independents	17.824,23	75.933,92	-58.109,69
Serveis interns i missatgeria	59.864,47	52.144,35	7.720,12
Assegurances	14.058,67	12.067,60	1.991,07
Serveis bancaris i similars	547,80	204,36	343,44
Publicitat, propaganda i relacions públiques	1.572,11	2.273,70	-701,59
Altres serveis externs	84.967,37	-	84.967,37
Subministraments	119.972,70	126.465,38	-6.492,68
Comunicacions i altres serveis	53.248,17	47.807,52	5.440,65
Altres despeses	3.603,84	680,98	2.922,86
Serveis exteriors	426.600,52	386.939,48	39.661,04
Tributs	6.069,09	6.174,79	-105,70
Impostos indirectes suportats	-	11.536,21	-11.536,21
Tributs	6.069,09	17.711,00	-11.641,91
Total	601.482,82	566.777,05	34.705,77

Font: Elaboració pròpia a partir d'informació de l'Escola Meritxell
(Imports en euros)

2.2.13. Despeses de personal

El desglossament de les despeses de personal presenta el següent detall:

Descripció	2013	2012	Variació
Sous i salaris personal	3.510.651,49	3.416.256,71	94.394,78
Sous i salaris usuaris	431.879,12	406.720,38	25.158,74
Cobertura 100% salaris	-	5.526,94	-5.526,94
Sous i salaris	3.942.530,61	3.828.504,03	114.026,58
CASS Sous i salaris personal	501.467,01	490.725,23	10.741,78
CASS Sous i salaris usuaris	34.377,44	34.201,02	176,42
Seguretat Social	535.844,45	524.926,25	10.918,20
Altres despeses socials	4.082,97	4.402,85	-319,88
Total	4.482.458,03	4.357.833,13	124.624,90

Font: Elaboració pròpia a partir d'informació de l'Escola Meritxell
(Imports en euros)

De la revisió d'aquest apartat es desprenen les observacions següents:

Retenció de l'u per cent als treballadors

L'Escola practica una retenció de l'1% en la nòmina dels treballadors que es va incorporar abans del mes de setembre de l'any 2005 per tal de complementar el seu sou en cas de baixa laboral. Per acord de la junta rectora es va deixar de retenir l'1% als treballadors incorporats a partir de la data esmentada. Aquesta retenció es comptabilitza en un compte de passiu en el balanç.

No es té constància que en aquest compte s'hagin dotat els imports que en exercicis anteriors l'entitat retenia i que imputava com ingressos en comptes del grup 75, tal i com es descrivia en els informes anteriors del Tribunal de Comptes.

Al tancament de l'exercici 2013, el saldo net del compte on s'imputen aquestes operacions era de 377 euros.

Contractes de personal

L'Escola no disposa de contractes laborals formalitzats per aquells treballadors fixes que es van incorporar als seus llocs de treball l'any 2004 o anteriors. En atenció al que disposa l'article 12 de la Llei del codi de relacions laborals, el centre hauria de formalitzar els referits contractes amb els seus treballadors.

2.3. Execució pressupostària

Execució pressupostària

Els comptes retuts per l'entitat, els quals es reproduïxen en la nota 2.2, inclouen les previsions pressupostàries de l'exercici, l'execució de les quals es detreu de la comparació amb els resultats retuts.

2.4. Evolució de les magnituds i ratis principals

Es presenta a continuació l'evolució de les magnituds i ratis principals de la gestió econòmicofinancera de l'entitat:

Subvencions atorgades pel Govern i per la CASS

Concepte	2008	2009	2010	2011	2012	2013
Quotes Ministeri d'Educació, Joventut i Esport	1.640.657	1.684.089	1.808.993	1.827.949	1.760.088	2.027.029
Transport escolar	32.048	34.460	34.027	31.426	31.426	27.611
Beques menjador	4.004	4.040	4.033	2.247	3.018	-
Ministeri de Salut i Benestar	747.022	772.450	799.066	832.871	881.899	1.536.368
Subvencions corrents atorgades pel Govern	2.423.731	2.495.039	2.646.119	2.694.493	2.676.431	3.591.008
Subvencions corrents atorgades per la CASS	1.287.136	1.318.527	1.393.498	1.437.634	1.462.951	1.154.604
Subvencions de capital atorgades pel Govern	-	83.537	973.163	1.586.418	406.724	37.121
Total	3.710.867	3.897.103	5.012.780	5.718.545	4.546.106	4.782.733

Font: Elaboració pròpia a partir d'informació de l'Escola Meritxell
(Imports en euros)

Resum dels ingressos d'explotació segons compte de pèrdues i guanys

Concepte	2008	2009	2010	2011	2012	2013
Ingressos per subv. de funcionament atorgades pel Govern i la CASS	3.706.863	3.809.526	4.035.584	4.129.880	4.136.364	4.745.612
Altres ingressos	807.623	828.340	838.510	940.420	988.745	1.032.673
Total ingressos d'explotació	4.514.486	4.637.866	4.874.094	5.070.300	5.125.109	5.778.285

Font: Elaboració pròpia a partir d'informació de l'Escola Meritxell
(Imports en euros)

Resum de les despeses d'explotació segons compte de pèrdues i guanys

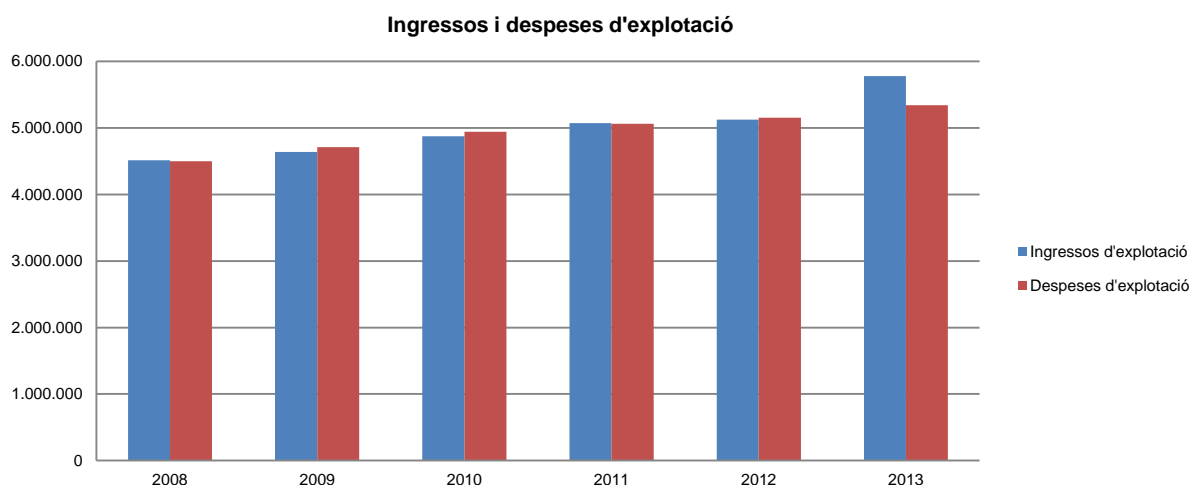
Concepte	2008	2009	2010	2011	2012	2013
Aprovisionaments i serveis exteriors	521.283	482.035	524.419	547.511	566.777	601.483
Despeses de personal	3.877.475	4.067.439	4.256.809	4.351.869	4.357.833	4.482.458
Altres despeses d'explotació	99.275	159.488	158.271	159.904	228.236	253.962
Total despeses d'explotació	4.498.033	4.708.962	4.939.499	5.059.284	5.152.846	5.337.903

Font: Elaboració pròpia a partir d'informació de l'Escola Meritxell
(Imports en euros)

Superàvit/dèficit de gestió

Concepte	2008	2009	2010	2011	2012	2013
Ingressos d'explotació	4.514.486	4.637.866	4.874.094	5.070.300	5.125.109	5.778.285
Despeses d'explotació	4.498.033	4.708.962	4.939.499	5.059.284	5.152.846	5.337.903
Resultat d'explotació	16.453	-71.096	-65.405	11.016	-27.737	440.382

Font: Elaboració pròpia a partir d'informació de l'Escola Meritxell
(Imports en euros)



Font: Elaboració pròpia a partir d'informació de l'Escola Meritxell
(Imports en euros)

Indicadors i ratis

Indicadors		Exercici 2009	Exercici 2010	Exercici 2011	Exercici 2012	Exercici 2013
Indicadors de subvencions (% de subvencions sobre els ingressos d'explotació)	$= \frac{\text{Subvencions corrents atorgades pel Govern i la CASS}}{\text{Ingressos d'Explotació}}$	82,1%	82,8%	81,5%	80,7%	82,1%
% que representen les despeses de personal (% que representen les despeses de personal sobre el total de despeses de funcionament de l'exercici)	$= \frac{\text{Despeses de personal}}{\text{Despeses totals de funcionament}}$	86,4%	86,2%	86,0%	84,6%	84,0%
% que representen les despeses corrents (% que representen les despeses en béns corrents i serveis de titularitat de l'entitat sobre el total de despeses de funcionament de l'exercici)	$= \frac{\text{Despeses en béns corrents i serveis}}{\text{Despeses totals de funcionament}}$	10,2%	10,6%	10,8%	11,0%	11,3%
% que representen altres despeses d'explotació (% que representen altres despeses d'explotació de titularitat de l'entitat sobre el total de despeses de funcionament de l'exercici)	$= \frac{\text{Altres despeses d'explotació}}{\text{Despeses totals de funcionament}}$	3,4%	3,2%	3,2%	4,4%	4,8%

Font: Elaboració pròpia a partir d'informació de l'Escola Meritxell
(Imports en euros)

3. OBSERVACIONS

Les observacions en relació amb les subvencions públiques rebudes són les següents:

- L'entitat enregistra les subvencions de capital destinades al finançament de les obres d'ampliació de l'escola en el moment del seu cobrament. Atenent al volum d'inversió efectuat i justificat davant el Govern, a 31 de desembre de 2013 hauria d'haver reconegut drets de cobrament i subvencions de capital per import de 22.987 euros suplementaris. (nota 2.1.2)
- L'EENSM rep anualment transferències del Govern amb la finalitat de cobrir les necessitats de finançament de la seva activitat. Atès que no es coneix una aplicació específica dels excedents generats en l'exercici, d'acord amb l'article 18.1 de la Llei del pressupost per a l'exercici del 2013, l'entitat hauria de minorar el resultat de l'exercici per les quanties que s'haurien de reconèixer a favor de Govern pels imports a reintegrar o, en el cas de ser-li autoritzat, aplicar-los al finançament de les activitats d'exercicis posteriors. (nota 2.2.6)

4. CONCLUSIONS

Subjecte al destí que s'hagi previst per l'excés de subvenció detallat anteriorment, de les revisions efectuades d'acord amb els procediments d'auditoria es desprèn que les subvencions públiques atorgades a l'Escola Especialitzada de Nostra Senyora de Meritxell durant l'exercici 2013 s'han destinat raonablement a la finalitat per la qual foren concedides, de conformitat amb els principis i normes que les regulen i es justifiquen adequadament.

5. AL·LEGACIONS

D'acord amb allò que preveuen els articles 3 i 10 de la Llei del Tribunal de Comptes es va trametre a l'Escola Especialitzada de Nostra Senyora de Meritxell el present informe per tal que pogués presentar les al·legacions que considerés oportunes.

6. OBSERVACIONS COMPLEMENTÀRIES

Atès que no han estat presentades al·legacions no hi ha cap observació complementària.