

## **TRIBUNAL DE COMPTES D'ANDORRA**

Informe relatiu als treballs de fiscalització  
corresponents al tancament de l'exercici 2014, de  
**l'ESCOLA ESPECIALITZADA DE  
NOSTRA SENYORA DE MERITXELL**

Maig del 2015

## ÍNDEX

---

<b>1. INTRODUCCIÓ .....</b>	<b>4</b>
1.1. Objecte i abast .....	4
1.2. Metodologia .....	4
1.3. Naturalesa jurídica .....	5
1.4. Marc jurídic .....	5
1.5. Organització i control intern .....	6
<b>2. FISCALITZACIÓ REALITZADA .....</b>	<b>7</b>
2.1. Subvencions atorgades pel Govern i la CASS.....	7
2.1.1. Subvencions d'explotació atorgades pel Govern .....	7
2.1.2. Subvencions de capital atorgades pel Govern .....	8
2.1.3. Subvencions d'explotació atorgades per la CASS.....	9
2.2. Comptes anuals .....	10
2.2.1. Actius no corrents .....	15
2.2.2. Existències .....	15
2.2.3. Crèdits i comptes per cobrar a curt termini .....	16
2.2.4. Inversions financeres temporals .....	16
2.2.5. Tresoreria .....	16
2.2.6. Patrimoni net.....	17
2.2.7. Subvencions .....	17
2.2.8. Deutes a llarg termini.....	18
2.2.9. Deutes a curt termini.....	18
2.2.10. Creditors comercials i altres comptes a pagar .....	18
2.2.11. Ingressos per vendes i prestació de serveis .....	19
2.2.12. Aprovisionaments i altres despeses d'explotació.....	19
2.2.13. Despeses de personal .....	20
2.3. Execució pressupostària .....	22
2.4. Evolució de les magnituds i ratis principals.....	23
<b>3. OBSERVACIONS I RECOMANACIONS.....</b>	<b>25</b>
<b>4. CONCLUSIONS.....</b>	<b>25</b>
<b>5. AL·LEGACIONS.....</b>	<b>25</b>
<b>6. OBSERVACIONS COMPLEMENTÀRIES.....</b>	<b>25</b>

## **Abreviacions**

PGC: Pla general de comptabilitat

CASS: Caixa Andorrana de Seguretat Social

# **1. INTRODUCCIÓ**

## **1.1. Objecte i abast**

D'acord amb l'art. 8 de la Llei del Tribunal de Comptes, de 13 d'abril de 2000, correspon a aquest òrgan fiscalitzar les entitats que gestionin cabals públics o que rebin subvencions de l'Administració pública.

L'Escola Especialitzada de Nostra Senyora de Meritxell (en endavant l'Escola) és perceptora de subvencions atorgades pel Govern i la Caixa Andorrana de Seguretat Social per despeses de funcionament i inversions.

La fiscalització de l'Escola forma part dels treballs de fiscalització per a l'exercici 2014, d'acord amb les competències que té atribuïdes aquest Tribunal.

Aquesta actuació suposa la realització d'una auditoria de regularitat (financera i de compliment) de l'activitat econòmicofinancera de l'esmentada entitat, desenvolupada en l'exercici 2014, per tenir coneixement del destí final de les subvencions atorgades pel Govern i la Caixa Andorrana de Seguretat Social.

La liquidació de comptes de l'Escola corresponent a l'exercici 2014 objecte d'aquesta fiscalització, va ser lliurada al Tribunal de Comptes en data 31 de març de 2015 i consta entre altres de la documentació següent: balanç, compte de pèrdues i guanys, estat de flux d'efectiu, estat de canvis de patrimoni net, estat d'execució pressupostària i memòria.

## **1.2. Metodologia**

El treball s'ha realitzat d'acord amb els Principis i Normes d'Auditoria del Sector Públic, i ha consistit en la realització d'aquelles proves selectives i revisions de procediments que s'han considerat necessàries en cada cas per a l'examen de les diferents àrees.

L'actuació portada a terme ha estat la fiscalització dels comptes de l'Escola amb l'objecte de verificar la correcta aplicació, destí i comptabilització de les subvencions i ajudes públiques. Aquestes subvencions i ajudes es materialitzen en el marc dels convenis de data 2 de maig de 2002 i 26 de març de 2013, entre l'Escola, el Govern d'Andorra i la Caixa Andorrana de Seguretat Social, que estableixen la col·laboració econòmica per cada programa, servei o tractament que rebin els beneficiaris (Impuls, Edes, Progrés, Agentas, Xeridell i Residència Albó).

Tot i que el treball s'orienta a la finalitat esmentada, en el cos de l'informe s'han inclòs aquelles observacions i incidències que, no formant part de l'abast de la fiscalització, s'han posat de manifest en la revisió que s'ha dut a terme, i que s'han d'entendre com a recomanacions de millora que es formulen a l'entitat fiscalitzada.

Han estat objecte de la present fiscalització els fets generats per l'Escola en l'exercici 2014 encara que, quan ha calgut per tenir incidència en l'exercici fiscalitzat, també ho han estat els d'exercicis anteriors i posteriors, abordant tant els aspectes

comptables com els patrimonials, així com els d'organització i control intern existents.

No s'han portat a terme procediments específics, tendents a localitzar fets posteriors que poguessin afectar a l'exercici fiscalitzat. No obstant això, en aquells casos en els quals s'ha comptat amb evidència d'algun tipus, originada amb posterioritat a la data de tancament dels exercicis, s'ha fet referència als mateixos en l'informe.

El treball de camp a les dependències de l'ens fiscalitzat va concloure el 22 de maig de 2015.

### **1.3. Naturalesa jurídica**

L'Escola Especialitzada de Nostra Senyora de Meritxell es va constituir com associació a l'octubre de 1972 per un període indefinit i *“tindrà personalitat jurídica pròpia, essent per consegüent plenament capaç per a ser objecte de drets i deures i tenint plena capacitat legal per a posseir tota mena de béns i disposar d'ells a la seva absoluta conveniència”*. Es regeix pels estatuts de l'associació d'acord a què disposa l'article 9 de la Llei qualificada d'associacions, del 29 de desembre del 2000.

Figura inscrita al Registre d'associacions amb el número 6/2007 segons resolució número 57080/2007 del Govern d'Andorra de data 20 de febrer de 2007.

### **1.4. Marc jurídic**

La legislació que regula l'activitat economicofinancera i comptable de l'Escola Especialitzada de Nostra Senyora de Meritxell en el període fiscalitzat es conté, fonamentalment, en les següents disposicions:

- Llei qualificada d'educació, de 3 de setembre de 1993.
- Llei d'ordenament del sistema educatiu andorrà, de 9 de juny de 1994.
- Estatuts de l'Escola Especialitzada Nostra Senyora de Meritxell, de 16 d'abril de 1997.
- Llei qualificada d'associacions, de 29 de desembre de 2000.
- Llei 30/2007, del 20 de desembre, de la comptabilitat dels empresaris, modificada per la Llei 8/2010, del 22 d'abril i per la Llei 26/2011, del 29 de desembre.
- Decret del 23 de juliol del 2008 pel qual s'aprova el Pla general de comptabilitat, modificat pel Decret del 15 de febrer del 2012.
- Llei 35/2008, del 18 de desembre, del Codi de relacions laborals.
- Llei 3/2014, del 23 de gener, del pressupost per a l'exercici del 2014.

## 1.5. Organització i control intern

El control intern és un procés integral de l'organització, responsabilitat dels òrgans de govern i direcció de l'entitat, dissenyat per afrontar els riscos i per aportar una seguretat raonable de què en la consecució de la missió de l'ens s'assoleixen els objectius de:

- Execució ordenada, ètica, econòmica, eficient i efectiva de les operacions.
- Compliment de les obligacions de responsabilitat.
- Compliment de les lleis i regulació aplicable.
- Salvaguarda dels recursos per evitar pèrdues, mal ús o danys.

En els treballs de fiscalització s'han estudiat i avaluat aquells procediments del control intern que hem considerat necessaris atenent l'abast i la naturalesa del treball, sense que l'esmentat estudi hagi pretès identificar necessàriament totes les debilitats que puguin existir, motiu pel qual no expressem una opinió sobre el sistema de control intern de l'entitat. No obstant això, en el transcurs de l'informe es detallen aquelles observacions i recomanacions que han de possibilitar la millora dels procediments de control intern de l'entitat.

L'organització i control intern de l'entitat s'estructura com segueix:

La Junta rectora és l'òrgan col·legiat de Govern i de gestió de l'associació. Entre els seus càrrecs hi figuren un president, un vicepresident, un secretari i un tresorer.

Sota la supervisió del tresorer, l'Escola disposa d'un departament administratiu financer encapçalat per un gerent financer que, recolzat per una plantilla de dues administratives, s'encarrega d'executar els mandats de la Junta rectora en la gestió del pressupost aprovat per l'assemblea.

L'entitat empra un aplicatiu comptable pel registre de les operacions i disposa d'una base de dades integrada en el mateix per al manteniment de les dades referents als programes i serveis, els beneficiaris dels mateixos i les diferents tarifes a aplicar en cada cas.

## 2. FISCALITZACIÓ REALITZADA

### 2.1. Subvencions atorgades pel Govern i la CASS

#### 2.1.1. Subvencions d'explotació atorgades pel Govern

Les subvencions d'explotació comptabilitzades per l'entitat fiscalitzada es resumeixen en el quadre següent:

Concepte	Import comptabilitzat 2014	Pendent de cobrament 2014
<b>Ministeri d'Educació i Cultura</b>	<b>2.145.487,98</b>	<b>370.511,42</b>
Quotes Ministeri d'Educació	2.095.759,53	352.582,25
Transport escolar	30.342,23	14.624,70
Departament de Treball	19.386,22	3.304,47
<b>Ministeri de Salut i Benestar</b>	<b>1.963.691,14</b>	<b>179.792,01</b>
<b>Total</b>	<b>4.109.179,12</b>	<b>550.303,43</b>

Font: Elaboració pròpia a partir d'informació de l'Escola Meritxell  
(Imports en euros)

Les subvencions d'explotació atorgades pel Govern a l'entitat fiscalitzada es resumeixen en el quadre següent:

Concepte	Total concedit 2014	Pendent de pagament 2014
Subvenció de funcionament	4.092.786,88	534.142,37
<b>Total</b>	<b>4.092.786,88</b>	<b>534.142,37</b>

Font: Elaboració pròpia a partir d'informació del Govern  
(Imports en euros)

De la comparació dels imports comptabilitzats amb els que es desprenen de la resposta del Govern a la confirmació d'aquests saldos, i després de les conciliacions efectuades, s'observa una diferència de 16.392 euros, que l'entitat té comptabilitzats i Govern no reconeix en la seva resposta.

Aquesta diferència és deguda a que la resposta del Govern no inclou els imports facturats per l'entitat per diferents conceptes per un total de 14.086 euros i un error de comptabilització de l'entitat per 103 euros. L'entitat així mateix ha comptabilitzat factures per un import de 2.203 euros que varen ser reconegudes pel Govern en l'exercici 2013.

La diferència entre el pendent de cobrament reconegut pel Govern i el que resulta dels registres comptables de l'entitat, provenen dels imports que l'entitat ha facturat al Govern i aquest no ha reconegut per un total de 14.086 euros, dels quals 5.812 euros el Govern no els reconeix com a pendents de pagament en tant que subvenció però si ho fa per altres conceptes, i un import de 2.075 euros corresponent a les beques menjador.

## 2.1.2. Subvencions de capital atorgades pel Govern

Les subvencions de capital comptabilitzades per l'entitat fiscalitzada es resumeixen en el quadre següent:

Concepte	Import comptabilitzat 2014	Pendent de cobrament 2014
Cobrament retencions	31.361,99	1.253,36
<b>Total</b>	<b>31.361,99</b>	<b>1.253,36</b>

Font: Elaboració pròpia a partir d'informació de l'Escola Meritxell  
(Imports en euros)

Les subvencions de capital atorgades pel Govern a l'entitat fiscalitzada es resumeixen en el quadre següent:

Concepte	Total concedit 2014	Pendent de pagament 2014
Cobrament retencions	5.240,50	-
<b>Total</b>	<b>5.240,50</b>	<b>-</b>

Font: Elaboració pròpia a partir d'informació del Govern  
(Imports en euros)

Motivat pel fet que l'entitat registra les subvencions de capital rebudes pel criteri de caixa, es posen de manifest diferències entre la comptabilitat de l'entitat i la que es desprèn dels registres del Govern.

Així, s'observa una diferència de 22.987 euros que correspon a factures que el Govern ha liquidat l'any 2013, no havent-se comptabilitzat per l'entitat al restar pendents de cobrament l'any 2013 i comptabilitzades l'any 2014 per l'entitat.

D'altra banda s'observa com l'entitat ha comptabilitzat subvencions de capital per valor de 1.253 euros que el Govern no reconeix en la seva resposta.

De la revisió d'aquest apartat es desprenen les observacions següents:

### *Criteri de registre de les subvencions en capital*

L'entitat ha dut a terme obres d'ampliació de l'escola que són subvencionades pel Govern de les que resta pendent el cobrament d'algunes de les retencions en garantia practicades.

Com s'ha indicat, el criteri de registre emprat per l'entitat, en relació a la referida subvenció en capital, ha estat el de reconèixer-la a mesura que es cobra.



### 2.1.3. Subvencions d'explotació atorgades per la CASS

Els imports que figuren comptabilitzats per aquest concepte són els següents:

Concepte	Import comptabilitzat 2014	Pendent de cobrament 2014
Caixa Andorrana de la Seguretat Social (CASS)	1.102.491,99	90.626,77
<b>Total</b>	<b>1.102.491,99</b>	<b>90.626,77</b>

Font: Elaboració pròpia a partir d'informació de l'Escola Meritxell  
(Imports en euros)

Les subvencions d'explotació atorgades per la CASS a l'entitat fiscalitzada es resumeixen en el quadre següent:

Concepte	Total concedit 2014	Pendent de pagament 2014
Caixa Andorrana de la Seguretat Social (CASS)	1.102.283,60	90.627,02
<b>Total</b>	<b>1.102.283,60</b>	<b>90.627,02</b>

Font: Elaboració pròpia a partir d'informació de la CASS  
(Imports en euros)

En els següents apartats s'efectua la comprovació de la correcta justificació de l'aplicació de les subvencions, així com la seva comptabilització en els comptes anuals i annexos de l'Escola.

## 2.2. Comptes anuals

### Balanç

<b>ACTIU</b>	<b>2014</b>	<b>2013</b>
<b>ACTIUS NO CORRENTS</b>	<b>3.930.644,99</b>	<b>4.162.398,33</b>
<b>Immobilitzat Intangible</b>	<b>1.400,00</b>	<b>260,47</b>
Aplicacions Informàtiques	11.769,17	10.369,17
Amort. Acum. Immobilitzat Immaterial	-10.369,17	-10.108,70
<b>Immobilitzat Tangible</b>	<b>3.928.824,99</b>	<b>4.161.717,86</b>
Donació Terreny	1,00	1,00
Edificis i Instal·lacions	7.064.234,18	7.090.792,63
Mobiliari	144.854,01	144.854,01
Equips Informàtics	89.561,83	84.759,63
Maquinària	151.301,85	152.410,85
Utillatge	6.030,10	6.030,10
Altres Instal·lacions	43.117,69	27.559,94
Elements de Transport	84.971,58	84.971,58
Altres Immobilitzats Materials	103.206,11	97.420,59
Amort. Acum. Immobilitzat Material	-3.758.453,36	-3.527.082,47
<b>Immobilitzacions Financeres</b>	<b>420,00</b>	<b>420,00</b>
Dipòsits i Fiances Constituïts a Llarg Termini	420,00	420,00
<b>ACTIUS CORRENTS</b>	<b>862.828,60</b>	<b>810.233,89</b>
<b>Existències</b>	<b>8.786,70</b>	<b>8.932,88</b>
<b>Crèdits i comptes per cobrar a curt termini</b>	<b>797.069,83</b>	<b>747.307,45</b>
Clients	78.240,81	84.889,53
Deutors	69.674,78	74.738,74
Provisió per Operacions de Tràfic Deutors	-7.888,49	-7.201,86
Administració Pública	657.042,73	594.881,04
Provisió per Operacions de Tràfic Admin. Públiques	-	-
<b>Inversions financeres a curt termini</b>	<b>15.737,10</b>	<b>14.302,32</b>
Fiances i dipòsits a curt termini	-	200,00
Dipòsit Or "Crèdit Andorrà"	15.737,10	14.102,32
<b>Tresoreria</b>	<b>29.972,89</b>	<b>28.794,66</b>
Caixa	4.076,36	4.192,49
Bancs	25.896,53	24.602,17
<b>Ajustaments per periodificació</b>	<b>11.262,08</b>	<b>10.896,58</b>
<b>TOTAL ACTIU</b>	<b>4.793.473,59</b>	<b>4.972.632,22</b>

<b>PASSIU</b>	<b>2014</b>	<b>2013</b>
<b>PATRIMONI NET</b>	<b>254.797,73</b>	<b>-174.856,90</b>
<b>Resultats negatius d'exercicis anteriors</b>	<b>-176.012,43</b>	<b>-649.960,88</b>
<b>Resultat de l'exercici</b>	<b>430.810,16</b>	<b>475.103,98</b>
<b>PASSIUS NO CORRENTS</b>	<b>3.987.475,71</b>	<b>4.255.283,34</b>
<b>Deutes a ll/t</b>	<b>89.074,41</b>	<b>167.131,86</b>
Préstec a ll/t amb entitats bancàries	89.074,41	167.131,86
<b>Subvencions</b>	<b>3.898.401,30</b>	<b>4.088.151,48</b>
Subvencions en Capital	3.851.389,43	4.027.789,07
Donatius	15.737,10	14.102,32
Ingressos diferits per donacions	31.274,77	46.260,09
<b>PASSIUS CORRENTS</b>	<b>551.200,15</b>	<b>892.205,78</b>
<b>Provisions c/t</b>	<b>42.675,32</b>	<b>-</b>
Provisions a curt termini	42.675,32	-
<b>Deutes a c/t</b>	<b>311.181,55</b>	<b>636.560,47</b>
Bancs	236.980,95	555.913,33
Xecs pendents de càrrec	58,35	829,02
Préstec c/t amb entitats bancàries	72.363,61	77.152,30
Interessos a c/t amb Entitats de Crèdit	798,64	1.650,82
Dipòsits pàrquing	980,00	1.015,00
<b>Creditors comercials i altres comptes a pagar</b>	<b>196.023,08</b>	<b>252.344,81</b>
Creditors	71.200,42	130.265,77
INAF Creditor 5% CASS Article 18	2.721,06	3.548,59
Seguretat Social, creditora	118.356,19	107.730,15
Alumnes Residència	3.745,41	9.481,56
Remuneracions Pendents Pagament	-	941,89
Aportació 1% cobertura baixes	-	376,85
<b>Ingressos anticipats</b>	<b>1.320,20</b>	<b>3.300,50</b>
<b>TOTAL PASSIU</b>	<b>4.793.473,59</b>	<b>4.972.632,22</b>

Font: Escola Meritxell

(Imports en euros)

Nota: L'epígraf de "INAF Creditor 5% CASS Article 18" incorpora el deute amb Govern per l'IRNR

## Compte de pèrdues i guanys

	2014	Pto. 2014	2013
<b>INGRESSOS</b>	<b>6.225.387,85</b>	<b>5.511.682,11</b>	<b>5.778.285,21</b>
Ingressos Ministeri Salut i Benestar	1.963.691,14	1.720.867,40	1.536.368,17
Ingressos Ministeri Educació, Joventut i Esports	2.095.759,53	2.033.708,62	2.027.028,71
Transport, Ministeri Educació	30.342,23	30.703,55	27.610,53
Ingressos CASS	1.102.491,99	1.037.658,15	1.154.603,69
Ing. Dept. d'Educació de la Generalitat	20.971,38	10.471,45	20.942,90
Ingressos 10% CASS Pares	44.380,50	34.724,89	50.735,68
Ingressos Menjador Quotes	55.278,92	41.602,51	47.980,51
Ingressos Pares Quotes	199.113,54	186.703,05	201.840,49
Quotes Socis	19.861,10	16.000,00	20.116,40
Vendes Mercaderia	63.184,38	49.506,87	82.398,15
Prestació Serveis	374.396,72	341.635,62	361.859,89
Ingressos Donacions Trasp. Rtats. Exercici	224.983,53	-	228.352,44
Altres Ingressos	28.478,71	8.100,00	10.058,09
Excés provisió insolvències de tràfic	2.454,18	-	8.389,56
<b>DESPESES</b>	<b>5.830.231,42</b>	<b>5.391.041,10</b>	<b>5.337.902,79</b>
<b>Aprovisionaments</b>	<b>191.595,67</b>	<b>157.499,63</b>	<b>168.813,21</b>
<b>Despeses salarials</b>	<b>4.916.685,00</b>	<b>4.733.034,00</b>	<b>4.482.458,03</b>
Despeses salaris personal	4.364.356,26	4.219.888,65	4.012.118,50
Cobertura 100% salaris	6.321,89	22.301,99	-
Formació personal	2.967,28	17.896,76	4.082,97
Sous i salaris Xeridell	36.082,07	33.856,87	32.684,09
Sous i salaris Agentas	506.957,50	439.089,73	433.572,47
<b>Amortitzacions</b>	<b>236.188,52</b>	<b>15.947,78</b>	<b>239.942,28</b>
Dotació amort. immob. immaterial	-	-	21,08
Dotació amort. immob. material	11.204,99	15.947,78	11.568,76
Pèrdues procedents immob. material	-	-	-
Dotació amort. donacions	224.983,53	-	228.352,44
<b>Deteriorament del circulant</b>	<b>4.659,73</b>	<b>2.850,00</b>	<b>14.019,66</b>
Dotació provisió insolvències de tràfic	3.140,81	2.850,00	2.860,84
Pèrdues per crèdits incobrables	1.518,92	-	11.158,82
<b>Altres despeses d'explotació</b>	<b>481.102,50</b>	<b>481.709,69</b>	<b>432.669,61</b>
Arrendaments	8.287,47	7.000,00	7.650,37
Serveis Exteriors	395.466,52	409.673,85	362.098,14
Comunicació i Altres Serveis	63.994,39	57.889,92	53.248,17
Tributs	6.066,21	6.195,92	6.069,09
Impostos Indirectes Suportats	-	-	-
Altres Despeses	7.287,91	950,00	3.603,84
<b>RESULTATS EXPLOTACIÓ</b>	<b>395.156,43</b>	<b>120.641,01</b>	<b>440.382,42</b>
<b>RESULTATS FINANCERS</b>	<b>-9.499,09</b>	<b>-41.522,72</b>	<b>-14.596,42</b>
Despeses Financeres	-9.499,09	-41.525,72	-14.596,42
Ingressos Financers	-	3,00	-
<b>RESULTATS DE LES OPERACIONS</b>	<b>385.657,34</b>	<b>79.118,29</b>	<b>425.786,00</b>
<b>ALTRES INGRESSOS I DESPESES NO RECURRENENTS</b>	<b>45.152,82</b>	<b>-</b>	<b>49.317,98</b>
Ingressos per donatius	45.152,82	-	49.317,98
Ingressos extraordinaris	-	-	-
Despeses extraordinàries	-	-	-
Resultat d'exercicis anteriors	-	-	-
<b>RESULTAT DEL PERÍODE</b>	<b>430.810,16</b>	<b>79.118,29</b>	<b>475.103,98</b>

Font: Escola Meritxell  
(Imports en euros)

## Estat de canvis del patrimoni net

	Capital	Prima d'emissió	Reserva revalorització	Altres reserves	Instruments capital propi	Resultats exerc. Ant	Altres aport socis	Resultat de l'exercici	Dividend a compte	TOTAL
<b>31/12/2012</b>						<b>-637.854,10</b>		<b>-20.056,93</b>		<b>-657.911,03</b>
ajustament per canvis de criteris comptables 2011 i anteriors										-
ajustament per errors 2011 i anteriors										-
<b>01/01/2013</b>						<b>-637.854,10</b>		<b>-20.056,93</b>		<b>-657.911,03</b>
Resultat de l'exercici								475.103,98		475.103,98
Ingressos i despeses en patrimoni net						7.950,15				7.950,15
Operacions amb socis i propietaris (aplicació de resultats)						-20.056,93		20.056,93		-
<b>31/12/2013</b>						<b>-649.960,88</b>		<b>475.103,98</b>		<b>-174.856,90</b>
ajustament per canvis de criteris comptables 2012 i anteriors										-
ajustament per errors 2012 i anteriors										-
<b>01/01/2014</b>						<b>-649.960,88</b>		<b>475.103,98</b>		<b>-174.856,90</b>
Resultat de l'exercici								430.810,16		430.810,16
Ingressos i despeses en patrimoni net						-1.155,53				-1.155,53
Operacions amb socis i propietaris (aplicació de resultats)						475.103,98		-475.103,98		-
<b>31/12/2014</b>						<b>-176.012,43</b>		<b>430.810,16</b>		<b>254.797,73</b>

Font: Escola Meritxell  
(Imports en euros)

## Estat de flux d'efectiu

	2014	2013
<b>11. Resultat del període</b>	<b>430.810,16</b>	<b>475.103,98</b>
<b>2. Ajustaments del resultat</b>	<b>94.959,71</b>	<b>124.034,44</b>
a) Amortització d'immobilitzat intangible i tangible	236.188,52	239.942,28
b) Correccions valoratives per deteriorament	-	-
c) Variació de provisions	43.361,95	-23.672,78
d) Imputació de subvencions	-224.983,53	-228.352,44
Subvenció BPA Xeridell	-	-9.945,15
Altres subvencions	32.049,19	123.515,96
e) Resultats per baixes i alienacions d'immobilitzat intangible i tangible	-	-
f) Resultats per baixes i alienacions d'instruments financers	-	-
g) Ingressos financers	-	-
h) Despeses financeres	9.499,09	14.596,42
i) Diferències de canvi	-	-
j) Variació de valor raonable en instruments financers	-	-
k) Altres ingressos i despeses	-1.155,51	7.950,15
<b>3. Canvis en capital corrent</b>	<b>-108.805,36</b>	<b>-234.882,65</b>
a) Existències	146,18	2.583,93
b) Deutors i altres comptes a cobrar	11.712,68	-33.564,13
c) Altres actius corrents	-62.527,19	-72.635,48
d) Creditors i altres comptes a pagar	-59.065,35	-117.174,55
e) Altres passius corrents	728,32	-13.892,42
f) Altres actius i passius no corrents	200,00	-200,00
<b>4. Altres fluxos d'efectiu de les activitats d'explotació</b>	<b>-9.499,09</b>	<b>-14.596,42</b>
a) Pagaments d'interessos	-9.499,09	-14.596,42
b) Cobraments de dividends	-	-
c) Cobraments d'interessos	-	-
d) Altres pagaments (cobraments)	-	-
<b>5. FLUXOS D'EFECTIU DE LES ACTIVITATS D'EXPLOTACIÓ</b>	<b>407.465,42</b>	<b>349.659,35</b>
<b>6. Pagaments per inversions</b>	<b>-2.885,82</b>	<b>-18.869,04</b>
a) Empreses del grup i associades	-	-
b) Immobilitzat intangible	-1.400,00	-
c) Immobilitzat tangible	-1.485,82	-18.869,04
d) Inversions immobiliàries	-	-
e) Altres actius financers	-	-
f) Altres actius no corrents en venda	-	-
g) Altres actius	-	-
<b>7. Cobraments per desinversions</b>	<b>-</b>	<b>-</b>
<b>8. FLUXOS D'EFECTIU DE LES ACTIVITATS D'INVERSIÓ</b>	<b>-2.885,82</b>	<b>-18.869,04</b>
<b>9. Cobraments i pagaments per instruments de patrimoni</b>	<b>-</b>	<b>-</b>
<b>10. Cobraments i pagaments per instruments de passiu financer</b>	<b>-83.698,32</b>	<b>-110.991,18</b>
a) Emissió	-	-
b) Devolució i amortització de	-	-
i. Obligacions i valors similars	-	-
ii. Deutes amb entitats de crèdit	-83.698,32	-110.991,18
iii. Deutes amb empreses del grup i associades	-	-
iv. Altres	-	-
<b>11. Pagaments per dividends i remuneracions d'altres instruments de</b>	<b>-</b>	<b>-</b>
<b>12. FLUXOS D'EFECTIU DE LES ACTIVITATS DE FINANÇAMENT</b>	<b>-83.698,32</b>	<b>-110.991,18</b>
<b>D) EFECTE DE LES VARIACIONS DEL TIPUS DE CANVI</b>	<b>-</b>	<b>-</b>
<b>E) AUGMENT/DISMINUCIÓ NETA DE L'EFECTIU O EQUIVALENTS</b>	<b>320.881,28</b>	<b>219.799,13</b>
Efectiu o equivalents a l'inici del període	-527.947,69	-747.746,82
Efectiu o equivalents al final del període	-207.066,41	-527.947,69

Font: Escola Meritxell  
(Imports en euros)

### 2.2.1. Actius no corrents

Els moviments de l'immobilitzat intangible en l'exercici 2014 han estat els següents:

Immobilitzat intangible	Saldo a 31/12/2013	Altes	Baixes	Reclass.	Saldo a 31/12/2014
Aplicacions informàtiques	10.369,17	1.400,00	-	-	11.769,17
<b>Immobilitzat intangible brut</b>	<b>10.369,17</b>	<b>1.400,00</b>	<b>-</b>	<b>-</b>	<b>11.769,17</b>
Amort. acum. immob. intangible	-10.108,70	-260,47	-	-	-10.369,17
<b>Total immobilitzat intangible net</b>	<b>260,47</b>	<b>1.139,53</b>	<b>-</b>	<b>-</b>	<b>1.400,00</b>

Font: Elaboració pròpia a partir d'informació de l'Escola Meritxell  
(Imports en euros)

Els moviments de l'immobilitzat tangible en l'exercici 2014 han estat els següents:

Immobilitzat tangible	Saldo a 31/12/2013	Altes	Baixes	Reclass.	Saldo a 31/12/2014
Donació terreny	1,00	-	-	-	1,00
Construccions	7.090.792,63	1.664,77	-28.223,22	-	7.064.234,18
Maquinària	152.410,85	-	-1.109,00	-	151.301,85
Utilitatge	6.030,10	-	-	-	6.030,10
Altres Instal·lacions	27.559,94	15.557,75	-	-	43.117,69
Mobiliari	144.854,01	-	-	-	144.854,01
Equips per a processos d'informació	84.759,63	4.802,20	-	-	89.561,83
Elements de transport	84.971,58	-	-	-	84.971,58
Altres Immobilitzat	97.420,59	8.622,12	-2.836,60	-	103.206,11
<b>Immobilitzat tangible brut</b>	<b>7.688.800,33</b>	<b>30.646,84</b>	<b>-32.168,82</b>	<b>-</b>	<b>7.687.278,35</b>
Amort. acum. immob. tangible	-3.527.082,47	-235.928,05	4.557,16	-	-3.758.453,36
<b>Total immobilitzat tangible net</b>	<b>4.161.717,86</b>	<b>-205.281,21</b>	<b>-27.611,66</b>	<b>-</b>	<b>3.928.824,99</b>

Font: Elaboració pròpia a partir d'informació de l'Escola Meritxell  
(Imports en euros)

La composició de l'immobilitzat financer a 31 de desembre de 2014 és la següent:

Immobilitzacions financeres	Saldo a 31/12/2013	Altes	Baixes	Traspassos	Saldo a 31/12/2014
Dipòsits constituïts a llarg termini	420,00	-	-	-	420,00
<b>Total</b>	<b>420,00</b>	<b>-</b>	<b>-</b>	<b>-</b>	<b>420,00</b>

Font: Elaboració pròpia a partir d'informació de l'Escola Meritxell  
(Imports en euros)

### 2.2.2. Existències

El detall de les existències a 31 de desembre de 2014 és el següent:

Descripció	Saldo a 31/12/2014	Saldo a 31/12/2013	Variació
Existències	8.786,70	8.932,88	-146,18
<b>Total</b>	<b>8.786,70</b>	<b>8.932,88</b>	<b>-146,18</b>

Font: Elaboració pròpia a partir d'informació de l'Escola Meritxell  
(Imports en euros)

### 2.2.3. Crèdits i comptes per cobrar a curt termini

El saldo de deutors que figura a l'actiu del balanç es desglossa com segueix:

Descripció	Saldo a 31/12/2014	Saldo a 31/12/2013	Variació
Clients Xeridell	26.854,81	30.587,17	-3.732,36
Clients Agentas	51.386,00	54.302,36	-2.916,36
<b>Clients</b>	<b>78.240,81</b>	<b>84.889,53</b>	<b>-6.648,72</b>
Deutors varis	57.952,22	62.045,41	-4.093,19
Deutors per retorns quotes Escola	8.254,10	9.598,74	-1.344,64
Deutors per retorns quotes residència Albó	2.154,21	1.026,97	1.127,24
Deutors fulls grocs residència Albó	1.314,25	2.067,62	-753,37
<b>Deutors</b>	<b>69.674,78</b>	<b>74.738,74</b>	<b>-5.063,96</b>
Ministeri d'Educació, Joventut i Esports	368.460,31	190.110,69	178.349,62
Ministeri de Salut i Benestar	179.792,01	296.892,11	-117.100,10
Caixa Andorrana de la Seguretat Social	90.626,77	91.180,98	-554,21
Administració Tributaria	18.163,64	16.697,25	1.466,39
<b>Administracions Públiques</b>	<b>657.042,73</b>	<b>594.881,03</b>	<b>62.161,70</b>
Provisions per insolvències de tràfic	-7.888,49	-7.201,86	-686,63
<b>Provisions</b>	<b>-7.888,49</b>	<b>-7.201,86</b>	<b>-686,63</b>
<b>Total</b>	<b>797.069,83</b>	<b>747.307,45</b>	<b>49.762,39</b>

Font: Elaboració pròpia a partir d'informació de l'Escola Meritxell  
(Imports en euros)

### 2.2.4. Inversions financeres temporals

El resum de les inversions financeres temporals a 31 de desembre de 2014 és el següent:

Descripció	Saldo a 31/12/2014	Saldo a 31/12/2013	Variació
Fiances i dipòsits a curt termini	-	200,00	-200,00
Dipòsit or "Crèdit Andorrà"	15.737,10	14.102,32	1.634,78
<b>Total</b>	<b>15.737,10</b>	<b>14.302,32</b>	<b>1.434,78</b>

Font: Elaboració pròpia a partir d'informació de l'Escola Meritxell  
(Imports en euros)

### 2.2.5. Tresoreria

El detall dels saldos que componen la rúbrica de tresoreria és el següent:

Descripció	Saldo a 31/12/2014	Saldo a 31/12/2013	Variació
Caixa	4.076,36	4.192,49	-116,13
Bancs	25.896,53	24.602,17	1.294,36
<b>Total</b>	<b>29.972,89</b>	<b>28.794,66</b>	<b>1.178,23</b>

Font: Elaboració pròpia a partir d'informació de l'Escola Meritxell  
(Imports en euros)



## 2.2.6. Patrimoni net

Els moviments dins de la partida Patrimoni net durant l'exercici comptable han estat els següents :

Descripció	Saldo a 31/12/2013	Aplicació resultats	Ing. i Desp. en patrimoni net	Resultat de l'exercici	Saldo a 31/12/2014
Resultats negatius d'exercicis anteriors	-649.960,88	475.103,98	-1.155,53	-	-176.012,43
Resultats període	475.103,98	-475.103,98	-	430.810,16	430.810,16
<b>Total</b>	<b>-174.856,90</b>	<b>-</b>	<b>-1.155,53</b>	<b>430.810,16</b>	<b>254.797,73</b>

Font: Elaboració pròpia a partir d'informació de l'Escola Meritxell  
(Imports en euros)

De la revisió d'aquest apartat en sorgeixen les següents observacions:

### *Tractament comptable dels resultats de l'exercici*

L'EENSM rep anualment transferències de Govern amb la finalitat de cobrir les necessitats de finançament de la seva activitat. D'acord amb l'article 18.1 de la Llei del pressupost per a l'exercici del 2014, *un cop aprovada la liquidació de comptes de les entitats beneficiàries de transferències nominatives per part dels òrgans competents de les dites entitats, i sempre que no s'hagi compromès en la seva totalitat la despesa pressupostada, el Govern pot o bé sol·licitar a aquests organismes que retornin els ingressos obtinguts amb la transferència i no utilitzats durant l'exercici pressupostari, o bé tenir en compte aquest romanent pressupostari per atorgar la subvenció de l'exercici següent mitjançant la rebaixa de la subvenció atorgada per l'import corresponent a aquest romanent pressupostari o bé autoritzar l'entitat beneficiària a mantenir els ingressos obtinguts amb la transferència i no utilitzats durant l'exercici pressupostari perquè no està afectada per finançar diferències de venciment entre els drets i les obligacions durant l'exercici, sempre que l'entitat acreditï al Govern aquestes necessitats de tresoreria i per finançar romanents de tresoreria negatius.*

No es té constància que els excedents de l'exercici tinguin una destinació específica pel que l'aplicació d'aquest precepte faria que l'entitat hagués de minorar el resultat de l'exercici per les quanties que s'haurien de reconèixer a favor de Govern pels imports a reintegrar o, en el cas de ser-li autoritzat, aplicar-los al finançament de les activitats d'exercicis posteriors.

## 2.2.7. Subvencions

Els moviments d'aquest epígraf es resumeixen en el següent quadre:

Descripció	Saldo a 31/12/2013	Altes	Baixes	Traspassos	Saldo a 31/12/2014
Subv. de capital sector públic	4.027.789,07	31.361,99	-207.761,63	-	3.851.389,43
Donatius	14.102,32	1.634,78	-	-	15.737,10
Ingressos diferits per donacions	46.260,09	28.746,66	-43.731,98	-	31.274,77
<b>Total</b>	<b>4.088.151,48</b>	<b>61.743,43</b>	<b>-251.493,61</b>	<b>-</b>	<b>3.898.401,30</b>

Font: Elaboració pròpia a partir d'informació de l'Escola Meritxell  
(Imports en euros)

Veure observació a la nota 2.1.2.

## 2.2.8. Deutes a llarg termini

La composició del saldo al tancament de l'exercici 2014 és el següent:

Descripció	Saldo a 31/12/2014	Saldo a 31/12/2013	Variació
Préstec Crèdit Andorrà	53.223,31	98.526,23	-45.302,92
Préstec Mora Banc	35.851,10	68.605,63	-32.754,53
<b>Total</b>	<b>89.074,41</b>	<b>167.131,86</b>	<b>-78.057,45</b>

Font: Elaboració pròpia a partir d'informació de l'Escola Meritxell  
(Imports en euros)

## 2.2.9. Deutes a curt termini

El detall dels saldos que componen aquesta rúbrica és el següent:

Descripció	Saldo a 31/12/2014	Saldo a 31/12/2013	Variació
Préstec Crèdit Andorrà	42.176,35	47.465,42	-5.289,07
Préstec Mora Banc	30.187,26	29.686,88	500,38
Pòlissa de crèdit (Crèdit Andorrà)	236.980,95	556.742,35	-319.761,40
Interessos a c/t amb entitats de crèdit	798,64	1.650,82	-852,18
Xecs pendents de càrrec	58,35	-	58,35
Dipòsit pàrquing	980,00	1.015,00	-35,00
<b>Total</b>	<b>311.181,55</b>	<b>636.560,47</b>	<b>-325.378,92</b>

Font: Elaboració pròpia a partir d'informació de l'Escola Meritxell  
(Imports en euros)

## 2.2.10. Creditors comercials i altres comptes a pagar

Els deutes amb tercers per béns i serveis a la data de tancament de l'exercici, són els següents:

Descripció	Saldo a 31/12/2014	Saldo a 31/12/2013	Variació
Creditors per prestacions de serveis	69.947,06	101.093,26	-31.146,20
Ret.5% Cert. obra ampliació escola	1.253,36	29.172,51	-27.919,15
INAF Creditors 5% CASS article 18	2.292,81	3.066,91	-774,10
Deutes amb alumnes residència	3.745,41	9.481,56	-5.736,15
Seguretat social, creditora	118.356,19	107.730,15	10.626,04
Govern creditor IRNR	428,25	481,68	-53,43
Aportació 1% cob. baixes	-	376,85	-376,85
Remuneracions pendents de pagament	-	941,89	-941,89
<b>Total</b>	<b>196.023,08</b>	<b>252.344,81</b>	<b>-56.321,73</b>

Font: Elaboració pròpia a partir d'informació de l'Escola Meritxell  
(Imports en euros)

## 2.2.11. Ingressos per vendes i prestació de serveis

El desglossament dels ingressos per vendes i prestació de serveis és el següent:

Descripció	2014	2013	Variació
Ministeri Salut, Benestar Social i Família	1.963.691,14	1.536.368,17	427.322,97
Ministeri d'Educació i Joventut	2.095.759,53	2.027.028,71	68.730,82
Caixa Andorrana de Seguretat Social	1.102.491,99	1.154.603,69	-52.111,70
Departament d'Educació de la Generalitat	20.971,38	20.942,90	28,48
Menjador quotes	55.278,92	47.980,51	7.298,41
Pares quotes	243.494,04	252.576,17	-9.082,13
Quotes socis	19.861,10	20.116,40	-255,30
Transport	30.342,23	27.610,53	2.731,70
Vendes mercaderia	63.184,38	82.398,15	-19.213,77
Prestació serveis	374.396,72	361.859,89	12.536,83
<b>Total</b>	<b>5.969.471,43</b>	<b>5.531.485,12</b>	<b>437.986,31</b>

Font: Elaboració pròpia a partir d'informació de l'Escola Meritxell  
(Imports en euros)

## 2.2.12. Aprovisionaments i altres despeses d'explotació

El següent quadre resumeix les despeses per aprovisionaments i serveis exteriors :

Descripció	2014	2013	Variació
Compres	190.099,54	165.085,70	25.013,84
Despeses compres	1.349,95	1143,58	206,37
Variació d'existències	146,18	2.583,93	-2.437,75
<b>Aprovisionaments</b>	<b>191.595,67</b>	<b>168.813,21</b>	<b>22.782,46</b>
Arrendaments	8.287,47	7.650,37	637,10
Reparació i conservació	119.362,68	63.290,79	56.071,89
Serveis de professionals independents	3.801,26	17.824,23	-14.022,97
Serveis interns i missatgeria	57.891,47	59.864,47	-1.973,00
Assegurances	15.621,39	14.058,67	1.562,72
Serveis bancaris i similars	276,13	547,8	-271,67
Publicitat, propaganda i relacions públiques	5.930,35	1.572,11	4.358,24
Altres serveis externs	76.852,15	84.967,37	-8.115,22
Subministraments	115.731,09	119.972,70	-4.241,61
Comunicacions i altres serveis	63.994,39	53.248,17	10.746,22
Altres despeses	7.287,91	3.603,84	3.684,07
<b>Serveis exteriors</b>	<b>475.036,29</b>	<b>426.600,52</b>	<b>48.435,77</b>
Tributs	6.066,21	6.069,09	-2,88
<b>Tributs</b>	<b>6.066,21</b>	<b>6.069,09</b>	<b>-2,88</b>
<b>Total</b>	<b>672.698,17</b>	<b>601.482,82</b>	<b>71.215,35</b>

Font: Elaboració pròpia a partir d'informació de l'Escola Meritxell  
(Imports en euros)

## 2.2.13. Despeses de personal

El desglossament de les despeses de personal presenta el següent detall:

Descripció	2014	2013	Variació
Sous i salaris personal	3.784.354,21	3.510.651,49	273.702,72
Sous i salaris usuaris	497.610,43	431.879,12	65.731,31
Indemnitzacions	32.602,57	-	32.602,57
Cobertura 100% salaris	6.321,89	-	6.321,89
<b>Sous i salaris</b>	<b>4.320.889,10</b>	<b>3.942.530,61</b>	<b>378.358,49</b>
CASS Sous i salaris personal	547.399,48	501.467,01	45.932,47
CASS Sous i salaris usuaris	45.429,14	34.377,44	11.051,70
<b>Seguretat Social</b>	<b>592.828,62</b>	<b>535.844,45</b>	<b>56.984,17</b>
<b>Altres despeses socials</b>	<b>2.967,28</b>	<b>4.082,97</b>	<b>-1.115,69</b>
<b>Total</b>	<b>4.916.685,00</b>	<b>4.482.458,03</b>	<b>434.226,97</b>

Font: Elaboració pròpia a partir d'informació de l'Escola Meritxell  
(Imports en euros)

De la revisió d'aquest apartat es desprenen les observacions següents:

### *Retenció de l'u per cent als treballadors*

L'Escola practica una retenció de l'1% en la nòmina dels treballadors que es van incorporar abans del mes de setembre de l'any 2005 per tal de complementar el seu sou en cas de baixa laboral. Per acord de la junta rectora es va deixar de retenir l'1% als treballadors incorporats a partir de la data esmentada. Aquesta retenció es comptabilitza en un compte de passiu en el balanç.

No es té constància que en aquest compte s'hagin dotat els imports que en exercicis anteriors l'entitat retenia i que imputava com ingressos en comptes del grup 75, tal com es descrivia en els informes anteriors del Tribunal de Comptes.

El present exercici el saldo del compte de retencions d'1% s'ha esgotat, i s'han imputat a despesa de l'exercici 6.322 euros per aquest concepte.

Es desconeix la regulació precisa d'aquest complement de prestació i si correspon a l'entitat fer-se càrrec dels eventuais dèficits, com ha succeït en el present exercici.

### *Contractes de personal*

L'Escola no disposa de contractes laborals formalitzats per aquells treballadors fixes que es van incorporar als seus llocs de treball l'any 2004 o anteriors. En atenció al que disposa, l'article 12 de la Llei del Codi de relacions laborals, el centre hauria de formalitzar els referits contractes amb els seus treballadors.

### *Contractació de personal fix*

Tal i com s'assenyala en l'article 24 de la Llei 3/2014, del pressupost per l'exercici del 2014, en els apartats primer, segon i tercer en cap cas es pot contractar personal fix per a cobrir places vacants ni crear noves places. En el citat article també es defineix, en el cinquè apartat, que és d'aplicació "... a les entitats autònomes les

*despeses corrents de les quals es financen mitjançant transferència corrent del Govern”.*

Durant l'exercici 2014, l'entitat ha contractat personal fix per a cobrir vacants de personal i/o crear noves places. En aquest sentit, hem pogut obtenir evidència de la contractació de tres persones per part de l'entitat durant aquest exercici amb un tipus de contracte indefinit pel qual no s'ha donat compliment a l'article 24 de la Llei 3/2014, del pressupost per a l'exercici del 2014.

## 2.3. Execució pressupostària

### Execució pressupostària

Despeses	Pressupostat inicial 2013	Liquidat 2013	Pressupostat inicial 2014	Pressupostat final 2014	Liquidat 2014	Liquidat 14/13 %	Plurianuals
1. Despeses de personal	4.561.020,54	4.482.458,03	4.733.034,01		4.916.685,00	9,69%	
2. Despeses corrents	585.110,38	615.502,48	642.059,33		677.357,90	10,05%	
3. Despeses financeres	41.525,72	14.596,42	41.525,72		9.499,09	-34,92%	
4. Transferències corrents							
<b>Despeses de funcionament</b>	<b>5.187.656,64</b>	<b>5.112.556,93</b>	<b>5.416.619,06</b>	<b>-</b>	<b>5.603.541,99</b>	<b>9,60%</b>	<b>-</b>
6. Inversions reals	16.335,96	48.711,09	15.947,78		16.445,49	-66,24%	
7. Transferències de capital							
<b>Despeses d'inversió</b>	<b>16.335,96</b>	<b>48.711,09</b>	<b>15.947,78</b>	<b>-</b>	<b>16.445,49</b>	<b>-66,24%</b>	<b>-</b>
8. Actius financers							
<b>Variació d'actius i passius financers</b>	<b>-</b>	<b>-</b>	<b>-</b>	<b>-</b>	<b>-</b>		<b>-</b>
<b>Total pressupost de despeses</b>	<b>5.203.992,60</b>	<b>5.161.268,02</b>	<b>5.432.566,84</b>	<b>-</b>	<b>5.619.987,48</b>	<b>8,89%</b>	<b>-</b>

Font: Escola Meritxell  
(Imports en euros)

Ingressos	Pressupostat inicial 2013	Liquidat 2013	Pressupostat inicial 2014	Pressupostat final 2014	Liquidat 2014	Liquidat 14/13 %
3. Taxes i altres ingressos	735.419,65	853.639,65	688.747,39		853.272,25	-0,04%
4. Transferències corrents	4.479.588,56	4.745.611,10	4.822.937,71		5.192.284,89	9,41%
5. Ingressos patrimonials						
6. Venda d'inversions reals						
7. Transferències de capital		37.121,25			5.240,50	-85,88%
	<b>5.215.008,21</b>	<b>5.636.372,00</b>	<b>5.511.685,10</b>	<b>-</b>	<b>6.050.797,64</b>	<b>7,35%</b>
8. Romanent de tresoreria						
	<b>-</b>	<b>-</b>	<b>-</b>	<b>-</b>	<b>-</b>	
<b>Total pressupost d'ingressos</b>	<b>5.215.008,21</b>	<b>5.636.372,00</b>	<b>5.511.685,10</b>	<b>-</b>	<b>6.050.797,64</b>	<b>7,35%</b>

Font: Escola Meritxell  
(Imports en euros)

## 2.4. Evolució de les magnituds i ratis principals

Es presenta a continuació l'evolució de les magnituds i ratis principals de la gestió econòmicofinancera de l'entitat:

### Subvencions atorgades pel Govern i per la CASS

Concepte	2008	2009	2010	2011	2012	2013	2014
Quotes Ministeri d'Educació, Joventut i Esport	1.640.657	1.684.089	1.808.993	1.827.949	1.760.088	2.027.029	2.095.760
Transport escolar	32.048	34.460	34.027	31.426	31.426	27.611	30.342
Beques menjador	4.004	4.040	4.033	2.247	3.018	-	-
Departament de Treball	-	-	-	-	-	1.966	19.386
Ministeri de Salut i Benestar	747.022	772.450	799.066	832.871	881.899	1.536.368	1.963.691
<b>Subvencions corrents atorgades pel Govern</b>	<b>2.423.731</b>	<b>2.495.039</b>	<b>2.646.119</b>	<b>2.694.493</b>	<b>2.676.431</b>	<b>3.592.974</b>	<b>4.109.179</b>
<b>Subvencions corrents atorgades per la CASS</b>	<b>1.287.136</b>	<b>1.318.527</b>	<b>1.393.498</b>	<b>1.437.634</b>	<b>1.462.951</b>	<b>1.154.604</b>	<b>1.102.492</b>
<b>Subvencions de capital atorgades pel Govern</b>	<b>-</b>	<b>83.537</b>	<b>973.163</b>	<b>1.586.418</b>	<b>406.724</b>	<b>37.121</b>	<b>5.240</b>
<b>Total</b>	<b>3.710.867</b>	<b>3.897.103</b>	<b>5.012.780</b>	<b>5.718.545</b>	<b>4.546.106</b>	<b>4.784.699</b>	<b>5.216.911</b>

Font: Elaboració pròpia a partir d'informació de l'Escola Meritxell  
(Imports en euros)

### Resum dels ingressos d'explotació segons compte de pèrdues i guanys

Concepte	2008	2009	2010	2011	2012	2013	2014
Ingressos per subv. de funcionament atorgades pel Govern i la CASS	3.706.863	3.809.526	4.035.584	4.129.880	4.136.364	4.747.578	5.211.671
Altres ingressos	807.623	828.340	838.510	940.420	988.745	1.030.707	1.013.717
<b>Total ingressos d'explotació</b>	<b>4.514.486</b>	<b>4.637.866</b>	<b>4.874.094</b>	<b>5.070.300</b>	<b>5.125.109</b>	<b>5.778.285</b>	<b>6.225.388</b>

Font: Elaboració pròpia a partir d'informació de l'Escola Meritxell  
(Imports en euros)

### Resum de les despeses d'explotació segons compte de pèrdues i guanys

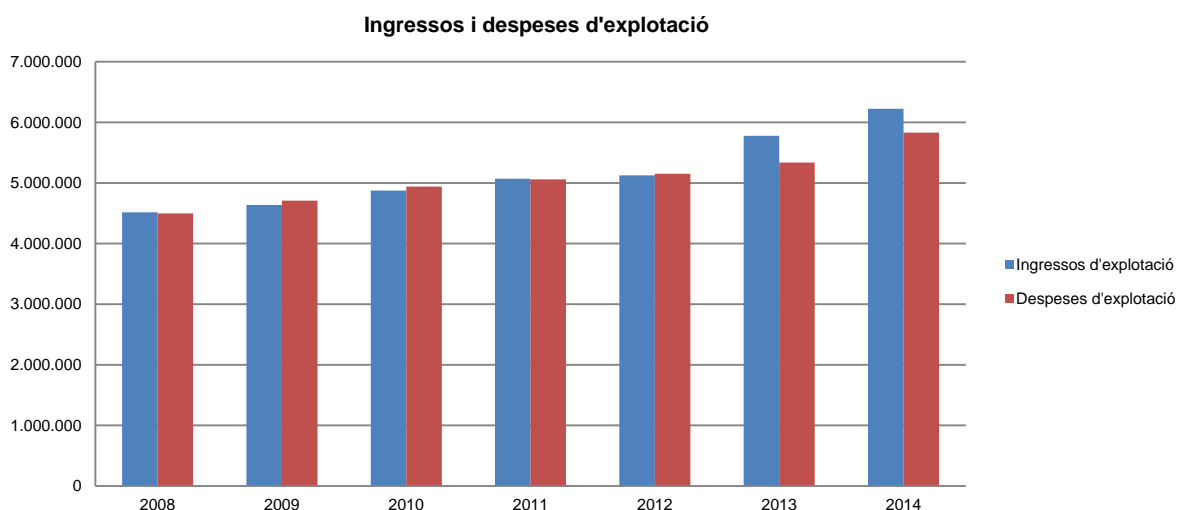
Concepte	2008	2009	2010	2011	2012	2013	2014
Aprovisionaments i serveis exteriors	521.283	482.035	524.419	547.511	566.777	601.483	672.699
Despeses de personal	3.877.475	4.067.439	4.256.809	4.351.869	4.357.833	4.482.458	4.916.685
Altres despeses d'explotació	99.275	159.488	158.271	159.904	228.236	253.962	240.847
<b>Total despeses d'explotació</b>	<b>4.498.033</b>	<b>4.708.962</b>	<b>4.939.499</b>	<b>5.059.284</b>	<b>5.152.846</b>	<b>5.337.903</b>	<b>5.830.231</b>

Font: Elaboració pròpia a partir d'informació de l'Escola Meritxell  
(Imports en euros)

### Superàvit/dèficit de gestió

Concepte	2008	2009	2010	2011	2012	2013	2014
Ingressos d'explotació	4.514.486	4.637.866	4.874.094	5.070.300	5.125.109	5.778.285	6.225.388
Despeses d'explotació	4.498.033	4.708.962	4.939.499	5.059.284	5.152.846	5.337.903	5.830.231
<b>Resultat d'explotació</b>	<b>16.453</b>	<b>-71.096</b>	<b>-65.405</b>	<b>11.016</b>	<b>-27.737</b>	<b>440.382</b>	<b>395.157</b>

Font: Elaboració pròpia a partir d'informació de l'Escola Meritxell  
(Imports en euros)



Font: Elaboració pròpia a partir d'informació de l'Escola Meritxell  
(Imports en euros)

## Indicadors i ratis

Indicadors		Exercici 2010	Exercici 2011	Exercici 2012	Exercici 2013	Exercici 2014
<b>Indicadors de subvencions</b> (% de subvencions sobre els ingressos d'explotació)	$= \frac{\text{Subvencions corrents atorgades pel Govern ila CASS}}{\text{Ingressos d'Explotació}}$	82,8%	81,5%	80,7%	82,2%	83,7%
<b>% que representen les despeses de personal</b> (% que representen les despeses de personal sobre el total de despeses de funcionament de l'exercici)	$= \frac{\text{Despeses de personal}}{\text{Despeses totals de funcionament}}$	86,2%	86,0%	84,6%	84,0%	84,3%
<b>% que representen les despeses corrents</b> (% que representen les despeses en béns corrents i serveis de titularitat de l'entitat sobre el total de despeses de funcionament de l'exercici)	$= \frac{\text{Despeses en béns corrents i serveis}}{\text{Despeses totals de funcionament}}$	10,6%	10,8%	11,0%	11,3%	11,5%
<b>% que representen altres despeses d'explotació</b> (% que representen altres despeses d'explotació de titularitat de l'entitat sobre el total de despeses de funcionament de l'exercici)	$= \frac{\text{Altres despeses d'explotació}}{\text{Despeses totals de funcionament}}$	3,2%	3,2%	4,4%	4,8%	4,1%

Font: Elaboració pròpia a partir d'informació de l'Escola Meritxell



### **3. OBSERVACIONS I RECOMANACIONS**

Les observacions en relació amb les subvencions públiques rebudes són les següents:

- L'EENSM rep anualment transferències del Govern amb la finalitat de cobrir les necessitats de finançament de la seva activitat. Atès que no es coneix una aplicació específica dels excedents generats en l'exercici, d'acord amb l'article 18.1 de la Llei del pressupost per a l'exercici del 2014, l'entitat hauria de minorar el resultat de l'exercici per les quanties que s'haurien de reconèixer a favor de Govern pels imports a reintegrar o, en el cas de ser-li autoritzat, aplicar-los al finançament de les activitats d'exercicis posteriors. (nota 2.2.6)

### **4. CONCLUSIONS**

Subjecte al destí que s'hagi previst per l'excés de subvenció detallat anteriorment, de les revisions efectuades d'acord amb els procediments d'auditoria es desprèn que les subvencions públiques atorgades a l'Escola Especialitzada de Nostra Senyora de Meritxell durant l'exercici 2014 s'han destinat raonablement a la finalitat per la qual foren concedides, de conformitat amb els principis i normes que les regulen i es justifiquen adequadament.

### **5. AL·LEGACIONS**

D'acord amb allò que preveuen els articles 3 i 10 de la Llei del Tribunal de Comptes es va trametre a l'Escola Especialitzada de Nostra Senyora de Meritxell el present informe per tal que pogués presentar les al·legacions que considerés oportunes.

### **6. OBSERVACIONS COMPLEMENTÀRIES**

L'Escola Especialitzada de Nostra Senyora de Meritxell ha presentat un escrit d'al·legacions que, en haver estat rebut fora del termini per formular al·legacions, no ha estat incorporat en el present informe. En conseqüència no hi ha cap observació complementària.