

## **TRIBUNAL DE COMPTES D'ANDORRA**

Informe relatiu als treballs de fiscalització  
corresponents al tancament de l'exercici 2014, dels  
**COL·LEGIS M. JANER I**  
**SAGRADA FAMÍLIA**

Juny del 2015

## ÍNDEX

---

<b>1. INTRODUCCIÓ .....</b>	<b>4</b>
1.1. Objecte i abast .....	4
1.2. Metodologia .....	4
1.3. Naturalesa jurídica .....	5
1.4. Marc jurídic .....	5
1.5. Organització i control intern .....	6
<b>2. FISCALITZACIÓ REALITZADA .....</b>	<b>7</b>
2.1. Subvencions atorgades pel Govern .....	7
2.2. Comptes anuals .....	8
2.2.1. Actius no corrents .....	13
2.2.2. Crèdits i comptes per cobrar a curt termini .....	14
2.2.3. Tresoreria .....	15
2.2.4. Ajustaments per periodificació .....	15
2.2.5. Patrimoni net .....	16
2.2.6. Provisions a llarg termini.....	16
2.2.7. Subvencions .....	17
2.2.8. Deutes a curt termini i creditors comercials i altres comptes a pagar .....	18
2.2.9. Ingressos d'explotació .....	18
2.2.10. Consum de mercaderies, matèries primeres i altres materials, i altres despeses d'explotació .....	19
2.2.11. Despeses de personal .....	19
2.3. Execució pressupostària .....	21
2.4. Evolució de les magnituds i ratis principals .....	25
<b>3. OBSERVACIONS I RECOMANACIONS .....</b>	<b>27</b>
<b>4. CONCLUSIONS .....</b>	<b>27</b>
<b>5. AL·LEGACIONS .....</b>	<b>27</b>
<b>6. OBSERVACIONS COMPLEMENTÀRIES .....</b>	<b>27</b>

## **Abreviacions**

PGC: Pla general de comptabilitat

# **1. INTRODUCCIÓ**

## **1.1. Objecte i abast**

D'acord amb l'art. 8 de la Llei del Tribunal de Comptes, de 13 d'abril de 2000, correspon a aquest òrgan fiscalitzar les entitats que gestionin cabals públics o que rebin subvencions de l'Administració pública.

Els col·legis M. Janer i Sagrada Família són perceptors de subvencions atorgades pel Govern per despeses de funcionament i inversions.

La fiscalització dels col·legis M. Janer i Sagrada Família forma part dels treballs de fiscalització per a l'exercici 2014, d'acord amb les competències que té atribuïdes aquest Tribunal.

Aquesta actuació suposa la realització d'una auditoria de regularitat (financera i de compliment) de l'activitat economicofinancera d'aquestes escoles, desenvolupada en l'exercici 2014, per tenir coneixement del destí final de les subvencions atorgades pel Govern. En cap cas, aquests treballs constitueixen una fiscalització de la totalitat de l'activitat economicofinancera d'aquestes escoles.

Les liquidacions de comptes dels col·legis M. Janer i Sagrada Família corresponents a l'exercici 2014 objectes d'aquesta fiscalització van ser lliurades al Tribunal de Comptes en data 31 de març de 2015, i consten entre altres de la documentació següent: balanç, compte de pèrdues i guanys, estat de canvis del patrimoni net (pel que fa al Col·legi Sagrada Família), estat d'execució pressupostària i memòria.

## **1.2. Metodologia**

El treball s'ha realitzat d'acord amb els Principis i Normes d'Auditoria del Sector Públic, i ha consistit en la realització d'aquelles proves selectives i revisions de procediments que s'han considerat necessàries en cada cas per a l'examen de les diferents àrees.

L'actuació portada a terme ha estat la fiscalització dels comptes d'aquestes escoles amb l'objecte de verificar la correcta aplicació, destí i comptabilització de les subvencions i ajudes públiques.

Tot i que el treball s'orienta a la finalitat esmentada, en el cos de l'informe s'han inclòs aquelles observacions i incidències que, no formant part de l'abast de la fiscalització, s'han posat de manifest en la revisió que s'ha dut a terme, i que s'han d'entendre com a recomanacions de millora que es formulen a les entitats fiscalitzades.

Han estat objecte de la present fiscalització els fets generats pels col·legis M. Janer i Sagrada Família en l'exercici 2014 encara que, quan ha calgut, per tenir incidència en l'exercici fiscalitzat, també ho han estat els d'exercicis anteriors i posteriors, abordant tant els aspectes comptables com els patrimonials, així com els d'organització i control intern existents.

No s'han portat a terme procediments específics, tendents a localitzar fets posteriors que poguessin afectar a l'exercici fiscalitzat. No obstant això, en aquells casos en els quals s'ha comptat amb evidència d'algun tipus, originada amb posterioritat a la data de tancament dels exercicis, s'ha fet referència als mateixos en l'informe.

El treball de camp a les dependències dels ens fiscalitzats va concloure el 5 de juny del 2015.

### **1.3. Naturalesa jurídica**

El Col·legi M. Janer i el Col·legi Sagrada Família són centres docents gestionats per l'ordre de les Germanes de la Sagrada Família d'Urgell, sense que disposin de personalitat jurídica pròpia i diferenciada de la institució titular.

Es contempen com a centres públics no estatals en la Llei qualificada d'educació de data 3 de setembre de 1993.

### **1.4. Marc jurídic**

La legislació que regula l'activitat econòmicofinancera i comptable dels col·legis M. Janer i Sagrada Família en el període fiscalitzat es conté, fonamentalment, en les següents disposicions:

- Llei qualificada d'educació, de 3 de setembre de 1993.
- Reglament de règim interior de 30 de maig de 1997 i revisat posteriorment en data 29 d'abril de 2002, per tal d'adaptar-lo a la situació del centre i el nou reglament de règim interior de desembre de 2010.
- Llei 30/2007 del 20 de desembre, de la comptabilitat dels empresaris, modificada per la Llei 8/2010, del 22 d'abril i per la Llei 26/2011, del 29 de desembre.
- Decret del 23 de juliol de 2008 pel qual s'aprova el Pla general de comptabilitat, modificat pel Decret del 15 de febrer del 2012.
- Llei 35/2008, del 18 de desembre, del Codi de relacions laborals.
- Llei 3/2014, del 23 de gener, del pressupost per a l'exercici del 2014.

## 1.5. Organització i control intern

El control intern és un procés integral de l'organització, responsabilitat dels òrgans de govern i direcció de les entitats, dissenyat per afrontar els riscos i per aportar una seguretat raonable de què en la consecució de la missió de l'ens s'assoleixen els objectius de:

- Execució ordenada, ètica, econòmica, eficient i efectiva de les operacions.
- Compliment de les obligacions de responsabilitat.
- Compliment de les lleis i regulació aplicables.
- Salvaguarda dels recursos per evitar pèrdues, mal ús o danys.

En els treballs de fiscalització s'han estudiat i avaluat aquells procediments del control intern que hem considerat necessaris atenent l'abast i la naturalesa del treball, sense que l'esmentat estudi hagi pretès identificar necessàriament totes les debilitats que puguin existir, motiu pel qual no expressem una opinió sobre el sistema de control intern de les entitats. No obstant això, en el transcurs de l'informe es detallen aquelles observacions i recomanacions que han de possibilitar la millora dels procediments de control intern de les entitats.

L'organització i control intern de les entitats s'estructura de la forma següent:

L'Institut Germanes Sagrada Família és l'entitat que gestiona el menjador dels col·legis M. Janer i Sagrada Família. A més, té cura del manteniment de l'edifici del Col·legi M. Janer.

El manteniment de l'edifici Col·legi Sagrada Família el fa directament el Govern d'Andorra que n'és el propietari.

Ambdós col·legis s'encarreguen de l'activitat docent.

Cada un dels centres està representat i dirigit per les persones nomenades per l'ordre de les Germanes de la Sagrada Família d'Urgell a aquests efectes. De la mateixa manera, la institució té un mateix administrador pels dos centres escolars.

Tot i que l'entitat continua amb la implantació de procediments per a la gestió dels centres i especialment en l'àmbit de la gestió de les despeses, no disposa de reglaments ni de normes internes escrites que regeixin el seu funcionament i tampoc disposa de manuals de procediments. Aquests haurien de tenir per objecte descentralitzar les tasques que avui en dia s'acumulen en la figura de l'administrador relatives a l'execució i control de fases dels processos de gestió econòmica i financera de la mateixa, abastant entre altres responsabilitats: el registre de nòmines, la gestió de béns i despeses, la liquidació i cobrament dels ingressos, la gestió de la tresoreria i l'enregistrament de les operacions comptables.

## 2. FISCALITZACIÓ REALITZADA

### 2.1. Subvencions atorgades pel Govern

Les subvencions atorgades pel Govern objecte d'aquesta fiscalització es resumeixen en el quadre següent:

Concepte	Col·legi M. Janer	Col·legi Sagrada Família	Import total	Pendent de pagament 31/12/2014
Subvenció de funcionament	3.645.281,93	1.478.461,07	5.123.743,00	-
Subvenció d'inversió	11.170,12	2.729,88	13.900,00	13.900,00
Subvenció beques menjador	48.274,82	13.894,00	62.168,82	-
<b>Total</b>	<b>3.704.726,87</b>	<b>1.495.084,95</b>	<b>5.199.811,82</b>	<b>13.900,00</b>

Font: Elaboració pròpia a partir d'informació del Col·legi M. Janer i del Col·legi Sagrada Família  
(Imports en euros)

En relació a les beques menjador, l'entitat té registrats al tancament de l'exercici objecte de fiscalització drets pendents de cobrament per un import de 53.601 euros que Govern no reconeix en la resposta rebuda. L'entitat ha cobrat aquest import el 30 de gener de 2015.

En els següents apartats s'efectua la comprovació de la correcta justificació de les subvencions, així com la seva correcta comptabilització en els comptes anuals i annexos dels col·legis.

## 2.2. Comptes anuals

*Balanç Col·legi M. Janer*

ACTIU				PASSIU			
Capítol		Exercici 14	Exercici 13	Capítol		Exercici 14	Exercici 13
<b>A)</b>	<b>Actius no corrents</b>	<b>26.547,31</b>	<b>37.340,58</b>	<b>A)</b>	<b>Patrimoni net</b>	<b>404.823,63</b>	<b>312.426,40</b>
<b>I</b>	<b>Immobilitzat intangible</b>			<b>I</b>	<b>Capital</b>		
4	Altres actius intangibles	507,20	-	1	Fons institucional	10.327,65	10.327,65
<b>II</b>	<b>Immobilitzat tangible</b>			<b>V</b>	<b>Resultats d'exercicis anteriors</b>		
2	Instal·lacions tècniques i altre immob. mate	26.040,11	37.340,58	1	Romanent	1.616.445,80	1.551.174,02
<b>B)</b>	<b>Actius corrents</b>	<b>546.713,83</b>	<b>447.657,41</b>	2	Resultats negatius d'exercicis anteriors	-1.314.347,05	-1.314.347,05
<b>III</b>	<b>Crèdits i comptes per cobrar a curt termini</b>			<b>VI</b>	<b>Resultats de l'exercici</b>	92.397,23	65.271,78
3	Resta de crèdits i comptes a cobrar	11.170,12	12.010,64				
4	Personal	-	-	<b>B)</b>	<b>Passius no corrents</b>	<b>32.903,55</b>	<b>38.835,33</b>
<b>IV</b>	<b>Inversions financeres a curt termini</b>			<b>I</b>	<b>Provisions a llarg termini</b>		
2	Resta d'actius financers	-	-	1	Obligacions per prestacions al personal	8.000,00	8.000,00
<b>V</b>	<b>Tresoreria</b>	<b>529.529,80</b>	<b>428.902,70</b>	<b>IV</b>	<b>Subvencions</b>	24.903,55	30.835,33
<b>VI</b>	<b>Ajustaments per periodificació</b>	<b>6.013,91</b>	<b>6.744,07</b>				
				<b>C)</b>	<b>Passius corrents</b>	<b>135.533,96</b>	<b>133.736,26</b>
				<b>III</b>	<b>Deutes a curt termini</b>		
				2	Deutes amb entitats de crèdit	-	-
				4	Altres	89.816,11	89.554,50
				<b>V</b>	<b>Creditors comercials i altres cptes a pagar</b>		
				3	Creditors varis	45.583,85	44.181,76
				5	Altres	134,00	-
<b>TOTAL ACTIU</b>		<b>573.261,14</b>	<b>484.997,99</b>	<b>TOTAL PASSIU</b>		<b>573.261,14</b>	<b>484.997,99</b>

Font: Col·legi M. Janer  
(Imports en euros)



## Balanç Col·legi Sagrada Família

ACTIU				PASSIU			
Capítol		Exercici 14	Exercici 13	Capítol		Exercici 14	Exercici 13
<b>A)</b>	<b>Actius no corrents</b>	<b>12.123,87</b>	<b>16.245,50</b>	<b>A)</b>	<b>Patrimoni net</b>	<b>303.943,37</b>	<b>262.163,46</b>
<b>I</b>	<b>Immobilitzat intangible</b>			<b>I</b>	<b>Capital</b>		
4	Altres actius intangibles	-	-	1	Fons institucional	-	-
<b>II</b>	<b>Immobilitzat tangible</b>			<b>V</b>	<b>Resultats d'exercicis anteriors</b>		
2	Instal·lacions tècniques i altre immob. material	12.123,87	16.245,50	1	Romanent	665.400,22	618.899,15
<b>B)</b>	<b>Actius corrents</b>	<b>351.833,61</b>	<b>317.257,28</b>	2	Resultats negatius d'exercicis anteriors	-403.236,76	-403.236,76
<b>III</b>	<b>Crèdits i comptes per cobrar a curt termini</b>			<b>VI</b>	<b>Resultats de l'exercici</b>	41.779,91	46.501,07
3	Resta de crèdits i comptes a cobrar	2.729,88	5.089,36				
<b>IV</b>	<b>Inversions financeres a curt termini</b>			<b>B)</b>	<b>Passius no corrents</b>	<b>20.011,58</b>	<b>23.872,88</b>
2	Resta d'actius financers			<b>I</b>	<b>Provisions llarg termini</b>		
<b>V</b>	<b>Tresoreria</b>	348.831,59	304.059,71	1	Obligacions per prestacions al personal	8.000,00	8.000,00
<b>VI</b>	<b>Ajustaments per periodificació</b>	272,14	8.108,21	<b>IV</b>	<b>Subvencions</b>	12.011,58	15.872,88
				<b>C)</b>	<b>Passius corrents</b>	<b>40.002,53</b>	<b>47.466,44</b>
				<b>III</b>	<b>Deutes a curt termini</b>		
				2	Deutes amb entitats de crèdit	-	-
				4	Altres	35.882,12	36.354,83
				<b>V</b>	<b>Creditors comercials i altres cptes a pagar</b>		
				3	Creditors varis	4.104,80	8.939,09
				5	Altres	15,61	2.172,52
<b>TOTAL ACTIU</b>		<b>363.957,48</b>	<b>333.502,78</b>	<b>TOTAL PASSIU</b>		<b>363.957,48</b>	<b>333.502,78</b>

Font: Col·legi Sagrada Família  
(Imports en euros)

*Compte de pèrdues i guanys Col·legi M. Janer*

Capítol		Exercici 14	Exercici 13
<b>I</b>	<b>Ingressos d'explotació</b>		
1	Import net xifra de negocis		
4	Altres ingressos d'explotació	3.645.281,93	3.643.874,77
4	Altres ingressos d'explotació	17.101,90	14.995,47
	<b>Total ingressos d'explotació</b>	<b>3.662.383,83</b>	<b>3.658.870,24</b>
<b>II</b>	<b>Despeses d'explotació</b>		
1	Consum de mercaderies, matèries primeres i altres materials	68.338,66	70.515,74
2	Despeses de personal		
	a) Sous i salaris i assimilats	2.925.391,51	2.928.567,22
	b) Càrregues socials	419.011,32	419.123,96
	c) Altres despeses de personal	7.829,92	6.877,89
	d) Provisions, revisions	343,81	5.981,58
3	Amortització, deteriorament, i resultats per venda o baixa d'immob.		
	a) Amortització	21.963,39	19.939,74
5	Altres despeses d'explotació		
	b) Reparacions i conservació	12.736,64	13.824,69
	c) Serveis de professionals independents	4.915,43	6.163,52
	d) Subministraments	107.127,25	120.119,44
	f) Altres serveis exteriors	2.329,37	2.213,24
	<b>Total despeses d'explotació</b>	<b>3.569.987,30</b>	<b>3.593.327,02</b>
	<b>Resultat de l'explotació</b>	<b>92.396,53</b>	<b>65.543,22</b>
<b>III</b>	<b>Ingressos i despeses financeres</b>		
1	Ingressos financers		
	b) D'altres actius financers	-	-
2	Despeses financeres		
	b) Altres deutes	-	272,19
	<b>Resultat financer</b>	<b>-</b>	<b>-272,19</b>
<b>IV</b>	<b>Altres despeses i ingressos no recurrents</b>		
1	Altres ingressos no recurrents	0,70	0,75
2	Altres despeses no recurrents		
	<b>Total altres ingressos i despeses no recurrents</b>	<b>0,70</b>	<b>0,75</b>
	<b>RESULTAT DE L'EXERCICI</b>	<b>92.397,23</b>	<b>65.271,78</b>

Font: Col·legi M. Janer  
(Imports en euros)

## Compte de pèrdues i guanys Col·legi Sagrada Família

Capítol		Exercici 14	Exercici 13
<b>I</b>	<b>Ingressos d'explotació</b>		
1	Import net xifra de negocis		
4	Altres ingressos d'explotació	1.478.461,07	1.479.868,01
4	Altres ingressos d'explotació	6.591,18	6.121,95
	<b>Total ingressos d'explotació</b>	<b>1.485.052,25</b>	<b>1.485.989,96</b>
<b>II</b>	<b>Despeses d'explotació</b>		
1	Consum de mercaderies, matèries primeres i altres materials	1.233,78	330,39
2	Despeses de personal		
	a) Sous i salaris i assimilats	1.203.371,53	1.202.611,50
	b) Càrregues socials	171.006,16	172.252,97
	c) Altres despeses de personal	3.273,64	2.317,16
	d) Provisions, revisions	-	3.492,39
3	Amortització, deteriorament, i resultats per venda o baixa d'immob.		
	a) Amortització	6.903,77	6.511,11
5	Altres despeses d'explotació		
	b) Reparacions i conservació	4.255,25	3.510,69
	c) Serveis de professionals independents	3.218,58	3.885,23
	d) Subministraments	47.339,84	43.608,11
	f) Altres serveis exteriors	1.078,10	969,57
	<b>Total despeses d'explotació</b>	<b>1.441.680,65</b>	<b>1.439.489,12</b>
	<b>Resultat de l'explotació</b>	<b>43.371,60</b>	<b>46.500,84</b>
<b>III</b>	<b>Ingressos i despeses financeres</b>		
1	Ingressos financers		
	b) D'altres actius financers	-	-
2	Despeses financeres	-	-
	b) Altres deutes	-	-
	<b>Resultat financer</b>	<b>-</b>	<b>-</b>
<b>IV</b>	<b>Altres despeses i ingressos no recurrents</b>		
1	Altres ingressos no recurrents	0,09	0,41
2	Altres despeses no recurrents	1.591,78	0,18
	<b>Total altres ingressos i despeses no recurrents</b>	<b>-1.591,69</b>	<b>0,23</b>
	<b>RESULTAT DE L'EXERCICI</b>	<b>41.779,91</b>	<b>46.501,07</b>

Font: Col·legi Sagrada Família  
(Imports en euros)

## Estat de canvis del patrimoni net Col·legi Sagrada Família

	Capital	Prima d'emissió	Reserva de revalorització	Altres reserves (Subvenc.)	Instruments de capital propis	Resultats d'exercicis anterior	Altres aportacions de socis	Resultat de l'exercici	Dividend a compte	TOTAL
<b>A) Saldo a 31/12/12</b>						211.885,58		3.776,81		215.662,39
I Ajustaments per canvis de criteris										
II Ajustaments per errors X-2 i anteriors										
<b>B) Saldo ajustat a 01/01/13</b>						215.662,39		46.501,07		262.163,46
I Resultat de l'exercici						3.776,81		46.501,07		
II Ingressos i despeses reconeguts en Patrimoni net										
III Operacions amb socis i propietaris										
1 Distribució de dividendes										
2 Ampliacions/reduccions de capital										
3 Operacions amb accions o participacions pròpies										
4 Altres moviments										
IV Altres variacions del patrimoni net										
<b>C) Saldos a 31/12/13</b>						215.662,39		46.501,07		262.163,46
I Ajustament per canvi de criteris comptables X-1 i anteriors										
II Ajustaments per errors X-1 i anteriors										
<b>D) Saldo ajustat a 01/01/14</b>						215.662,39		46.501,07		262.163,46
I Resultat de l'exercici						46.501,07		41.779,91		
II Ingressos i despeses reconeguts en Patrimoni net										
III Operacions amb socis i propietaris										
1 Distribució de dividendes										
2 Ampliacions/reduccions de capital										
3 Operacions amb accions o participacions pròpies										
4 Altres moviments										
<b>E) Saldos a 31/12/14</b>						262.163,46		41.779,91		303.943,37

Font: Col·legi Sagrada Família  
(Imports en euros)

Nota: L'estat de canvis en el patrimoni net del Col·legi Sagrada Família presenta errors en les sumes, tot i que el total és correcte.

De la revisió dels comptes retuts es desprenen les següents observacions:

*Presentació dels comptes anuals: estat de canvis del patrimoni net*

El Col·legi Janer no incorpora en la seva liquidació de comptes l'estat de canvis en el patrimoni net.

## 2.2.1. Actius no corrents

Els moviments dels actius no corrents es resumeixen en el següent quadre:

Concepte	Col·legi M. Janer			
	Saldo a 31/12/2013	Altes	Baixes	Saldo a 31/12/2014
<b>Cost adquisició</b>				
Aplicacions informàtiques	8.002,70	570,60	-6.453,10	2.120,20
<b>IM. INTANGLE BRUT</b>	<b>8.002,70</b>	<b>570,60</b>	<b>-6.453,10</b>	<b>2.120,20</b>
<b>Amortització acumulada</b>				
A.A.I.INTANGIBLE	-8.002,70	-63,40	6.453,10	-1.613,00
<b>A.A.I.INTANGIBLE</b>	<b>-8.002,70</b>	<b>-63,40</b>	<b>6.453,10</b>	<b>-1.613,00</b>
<b>Total IM.INTANGIBLE NET</b>	<b>-</b>	<b>507,20</b>	<b>-</b>	<b>507,20</b>

Col·legi Sagrada Família			
Saldo a 31/12/2013	Altes	Baixes	Saldo a 31/12/2014
3.952,77	-	-2.403,17	1.549,60
<b>3.952,77</b>	<b>-</b>	<b>-2.403,17</b>	<b>1.549,60</b>
-3.952,77	-	2.403,17	-1.549,60
<b>-3.952,77</b>	<b>-</b>	<b>2.403,17</b>	<b>-1.549,60</b>
<b>-</b>	<b>-</b>	<b>-</b>	<b>-</b>

Cost d'adquisició	Saldo a 31/12/2013	Altes	Baixes	Saldo a 31/12/2014
Instal·lacions tècniques	51.825,32	-	-	51.825,32
Maquinària	69.418,72	854,81	-3.830,54	66.442,99
Biblioteca, videoteca i equip didàctic	57.415,07	-	-899,08	56.515,99
Equipament esportiu	22.761,61	538,18	-	23.299,79
Mobiliari	275.770,61	6.479,21	-	282.249,82
Equipament informàtic	14.689,74	2.727,32	-7.236,14	10.180,92
Altres immobilitzat material	32.244,27	-	-	32.244,27
<b>IM. TANGIBLE BRUT</b>	<b>524.125,34</b>	<b>10.599,52</b>	<b>-11.965,76</b>	<b>522.759,10</b>
<b>Amortització acumulada</b>	<b>-</b>	<b>-</b>	<b>-</b>	<b>-</b>
A.A.I.TANGIBLE	-486.784,76	-21.899,99	11.965,76	-496.718,99
<b>A.A.I.TANGIBLE</b>	<b>-486.784,76</b>	<b>-21.899,99</b>	<b>11.965,76</b>	<b>-496.718,99</b>
<b>Total IM.TANGIBLE NET</b>	<b>37.340,58</b>	<b>-11.300,47</b>	<b>-</b>	<b>26.040,11</b>

Saldo a 31/12/2013	Altes	Baixes	Saldo a 31/12/2014
46.391,23	-	-	46.391,23
17.322,03	2.782,14	-	20.104,17
25.315,52	-	-1.511,18	23.804,34
11.169,41	-	-	11.169,41
132.563,35	-	-	132.563,35
8.423,68	-	-2.898,08	5.525,60
4.702,47	-	-	4.702,47
<b>245.887,69</b>	<b>2.782,14</b>	<b>-4.409,26</b>	<b>244.260,57</b>
<b>-</b>	<b>-</b>	<b>-</b>	<b>-</b>
-229.642,19	-6.903,77	4.409,26	-232.136,70
<b>-229.642,19</b>	<b>-6.903,77</b>	<b>4.409,26</b>	<b>-232.136,70</b>
<b>16.245,50</b>	<b>-4.121,63</b>	<b>-</b>	<b>12.123,87</b>

Font: Elaboració pròpia a partir d'informació del Col·legi M. Janer i del Col·legi Sagrada Família  
(Imports en euros)

## 2.2.2. Crèdits i comptes per cobrar a curt termini

El desglossament de l'epígraf de crèdits i comptes per cobrar a curt termini segons el balanç es resumeix en el quadre següent:

### Col·legi M. Janer

Descripció	Saldo a 31/12/2014	Saldo a 31/12/2013	Variació
Resta de crèdits i comptes a cobrar	11.170,12	12.010,64	-840,52
<b>Total</b>	<b>11.170,12</b>	<b>12.010,64</b>	<b>-840,52</b>

Font: Elaboració pròpia a partir d'informació del Col·legi M. Janer  
(Imports en euros)

### Col·legi Sagrada Família

Descripció	Saldo a 31/12/2014	Saldo a 31/12/2013	Variació
Resta de crèdits i comptes a cobrar	2.729,88	5.089,36	-2.359,48
<b>Total</b>	<b>2.729,88</b>	<b>5.089,36</b>	<b>-2.359,48</b>

Font: Elaboració pròpia a partir d'informació del Col·legi Sagrada Família  
(Imports en euros)

De la revisió d'aquest apartat es desprenen les observacions següents:

#### *Gestió de les subvencions de les beques de menjador*

Les subvencions corresponents a les beques menjador, que durant el 2014 han estat de 62.169 euros, i que al tancament de l'exercici restaven pendents de cobrament per 53.601 euros, són gestionades per l'Institut Germanes Sagrada Família i per la Sagrada Família, juntament amb les despeses que s'han suportat en l'aplicació de la referida ajuda.

El detall pendent de cobrament pels col·legis, al tancament de l'exercici és el següent:

Entitat subvencionada	Saldo a 31/12/2014	Saldo a 31/12/2013	Variació
Institut Germanes Sagrada Família - Menjador Janer	42.255,24	41.965,84	289,40
Sagrada Família - Menjador Sagrada Família	11.346,00	10.738,00	608,00
<b>Total</b>	<b>53.601,24</b>	<b>52.703,84</b>	<b>897,40</b>

Font: Elaboració pròpia a partir de la informació obtinguda del Col·legi M. Janer i Sagrada Família  
(Imports en euros)

### 2.2.3. Tresoreria

La composició del saldo de tresoreria a tancament de l'exercici és la següent:

#### Col·legi M. Janer

Descripció	Saldo a 31/12/2014	Saldo a 31/12/2013	Variació
Bancs	529.529,80	428.902,70	100.627,10
<b>Total</b>	<b>529.529,80</b>	<b>428.902,70</b>	<b>100.627,10</b>

Font: Elaboració pròpia a partir d'informació del Col·legi M. Janer  
(Imports en euros)

#### Col·legi Sagrada Família

Descripció	Saldo a 31/12/2014	Saldo a 31/12/2013	Variació
Bancs	348.831,59	304.059,71	44.771,88
<b>Total</b>	<b>348.831,59</b>	<b>304.059,71</b>	<b>44.771,88</b>

Font: Elaboració pròpia a partir d'informació del Col·legi Sagrada Família  
(Imports en euros)

### 2.2.4. Ajustaments per periodificació

El moviment comptabilitzat en aquests comptes és el següent:

#### *Ajustament per periodificació d'actiu*

#### Col·legi M. Janer

Descripció	Saldo a 31/12/2014	Saldo a 31/12/2013	Variació
Despeses anticipades	6.013,91	6.744,07	-730,16
<b>Total</b>	<b>6.013,91</b>	<b>6.744,07</b>	<b>-730,16</b>

Font: Elaboració pròpia a partir de la informació del Col·legi M. Janer  
(Imports en euros)

#### Col·legi Sagrada Família

Descripció	Saldo a 31/12/2014	Saldo a 31/12/2013	Variació
Despeses anticipades	272,14	8.108,21	-7.836,07
<b>Total</b>	<b>272,14</b>	<b>8.108,21</b>	<b>-7.836,07</b>

Font: Elaboració pròpia a partir de la informació del Col·legi Sagrada Família  
(Imports en euros)

## 2.2.5. Patrimoni net

Els moviments d'aquest apartat es resumeixen en el següent quadre:

Col·legi M. Janer				
Concepte	Saldo a 31/12/2013	Incrementos/ Disminucions	Resultat de l'exercici	Saldo a 31/12/2014
Fons institucional	10.327,65	-	-	10.327,65
Romanent	1.551.174,02	65.271,78	-	1.616.445,80
Resultats negatius d' exercicis anteriors	-1.314.347,05	-	-	-1.314.347,05
Resultat de l' exercici	65.271,78	-65.271,78	92.397,23	92.397,23
<b>Total</b>	<b>312.426,40</b>	<b>-</b>	<b>92.397,23</b>	<b>404.823,63</b>

Col·legi Sagrada Família				
Concepte	Saldo a 31/12/2013	Incrementos/ Disminucions	Resultat de l'exercici	Saldo a 31/12/2014
Fons institucional	-	-	-	-
Romanent	618.899,15	46.501,07	-	665.400,22
Resultats negatius d' exercicis anteriors	-403.236,76	-	-	-403.236,76
Resultat de l' exercici	46.501,07	-46.501,07	41.779,91	41.779,91
<b>Total</b>	<b>262.163,46</b>	<b>-</b>	<b>41.779,91</b>	<b>303.943,37</b>

Font: Elaboració pròpia a partir d'informació del Col·legi M. Janer i del Col·legi Sagrada Família  
(Imports en euros)

De la revisió d'aquest apartat en deriven les observacions següents:

### *Consideració de resultats de l'exercici i dels exercicis anteriors*

Els resultats de l'exercici i els d'exercicis anteriors incorporen, entre altres anotacions, els resultats positius i negatius que ha expressat la comptabilitat de les entitats en els diferents exercicis.

D'acord amb el que s'indica a la nota 2.3, i atenent amb l'article 18.1 de la Llei del pressupost per a l'exercici del 2014, els imports de les subvencions del Govern no aplicades a la seva finalitat no poden ser considerades resultat de l'exercici donat que han de ser reintegrades al Govern o bé tenir-se en compte aquest romanent per rebaixar aportacions posteriors.

## 2.2.6. Provisions a llarg termini

El detall de la partida provisions a llarg termini és el següent:

Concepte	Col·legi M. Janer	Col·legi Sagrada Família
Obligacions per prestacions al personal	8.000,00	8.000,00
<b>Provisió retribució al personal</b>	<b>8.000,00</b>	<b>8.000,00</b>

Font: Elaboració pròpia a partir d'informació del Col·legi M. Janer i del Col·legi Sagrada Família  
(Imports en euros)



De la revisió d'aquest apartat es desprenen les observacions següents:

*Manca d'una quantificació de les obligacions per complementar les pensions del personal docent*

Els col·legis no disposen de cap tipus de quantificació del passiu per donar cobertura als compromisos per jubilació del personal docent de les dues entitats, com tampoc consta que s'hagi reglamentat el funcionament d'aquestes prestacions.

L'import comptabilitzat correspon a les aportacions meritades dels quatre darrers exercicis, segons comunicació del Ministeri d'Educació i Cultura de data 21 de març del 2011, següent:

*"...en la proposta de pressupost 2011 havíeu d'afegir una partida en concepte de "jubilació" i incloure les quantitats corresponents als triennis que deixaven de cobrar els docents que es jubilaven l'any 2010.*

*Es tractava de materialitzar l'acord del Consell General de la sessió extraordinària del 23 de gener del 2009 mitjançant el qual es va consensuar, per unanimitat, un text de forma que es donés cobertura a les pensions de jubilació del personal docent de les escoles Col·legi Sant Ermengol, Col·legi M. Janer i Col·legi Sagrada Família per un import de 6.000 euros.*

*Pel que fa als propers projectes de pressupost, us comunico que aquesta partida pressupostària es mantindrà sempre que la situació econòmica ho permeti, tenint en compte les directrius de Funció pública que es considerin d'aplicació al col·lectiu de personal de les seves escoles i mentre no es reguli la jubilació a través d'altres mecanismes."*

No es coneixen els elements que permetin determinar la raonabilitat de què l'exigència futura d'aquesta provisió s'ajusti als imports que s'han dotat.

En l'exercici 2014, no s'ha enregistrat cap import en concepte de provisions a llarg termini per prestacions al personal. Segons l'entitat respon a instruccions del Ministeri de Funció Pública en espera de l'aplicació d'una normativa que reguli els complements de jubilació del seu personal.

## 2.2.7. Subvencions

El resum dels moviments de subvencions durant l'exercici ha estat el següent:

Descripció	Col·legi M. Janer	Col·legi Sagrada Família
Saldo a 31 de desembre de 2013	30.835,33	15.872,88
Altes	11.170,12	2.729,88
Traspàs a resultats	-17.101,90	-6.591,18
<b>Total</b>	<b>24.903,55</b>	<b>12.011,58</b>

Font: Elaboració pròpia a partir d'informació del Col·legi M. Janer i del Col·legi Sagrada Família  
(Imports en euros)

En ambdós col·legis la posada en funcionament de les inversions comporta la comptabilització al passiu del balanç, en el compte de *subvencions*, de la subvenció

per inversions concedides pel Govern. Així mateix, aquestes subvencions són dutes a resultats en funció de l'amortització efectuada de l'immobilitzat que financen.

## 2.2.8. Deutes a curt termini i creditors comercials i altres comptes a pagar

El detall dels deutes amb tercers és desglossa com s'indica a continuació:

Descripció	Col·legi M. Janer	Col·legi Sagrada Família
Altres	89.816,11	35.882,12
Creditors com. i al. comptes a pagar	45.717,85	4.120,41
<b>Total</b>	<b>135.533,96</b>	<b>40.002,53</b>

Font: Elaboració pròpia a partir d'informació del Col·legi M. Janer i del Col·legi Sagrada Família  
(Imports en euros)

## 2.2.9. Ingressos d'explotació

El detall dels ingressos d'explotació seria:

### Col·legi M. Janer

Descripció	Saldo 2014	Saldo 2013	Variació
Altres Ingressos d'explotació	3.645.281,93	3.643.874,77	1.407,16
Altres Ingressos d'explotació	17.101,90	14.995,47	2.106,43
<b>Total</b>	<b>3.662.383,83</b>	<b>3.658.870,24</b>	<b>3.513,59</b>

Font: Elaboració pròpia a partir de la informació del Col·legi M. Janer  
(Imports en euros)

### Col·legi Sagrada Família

Descripció	Saldo 2014	Saldo 2013	Variació
Altres Ingressos d'explotació	1.478.461,07	1.479.868,01	-1.406,94
Altres Ingressos d'explotació	6.591,18	6.121,95	469,23
<b>Total</b>	<b>1.485.052,25</b>	<b>1.485.989,96</b>	<b>-937,71</b>

Font: Elaboració pròpia a partir d'informació del Col·legi Sagrada Família  
(Imports en euros)

## 2.2.10. Consum de mercaderies, matèries primeres i altres materials, i altres despeses d'explotació

El següent quadre resumeix les despeses:

Concepte	Col·legi M. Janer		Col·legi Sagrada Família	
	Saldo 2014	Saldo 2013	Saldo 2014	Saldo 2013
Consum de mercaderies	68.338,66	70.515,74	1.233,78	330,39
<b>Total consum de mercaderies</b>	<b>68.338,66</b>	<b>70.515,74</b>	<b>1.233,78</b>	<b>330,39</b>
Reparacions i conservació	12.736,64	13.824,69	4.255,25	3.510,69
Serveis de prof. independents	4.915,43	6.163,52	3.218,58	3.885,23
Subministraments	107.127,25	120.119,44	47.339,84	43.608,11
Altres serveis exteriors	2.329,37	2.213,24	1.078,10	969,57
<b>Total altres despeses d'explotació</b>	<b>127.108,69</b>	<b>142.320,89</b>	<b>55.891,77</b>	<b>51.973,60</b>
<b>Total</b>	<b>195.447,35</b>	<b>212.836,63</b>	<b>57.125,55</b>	<b>52.303,99</b>

Font: Elaboració pròpia a partir d'informació del Col·legi M. Janer i del Col·legi Sagrada Família  
(Imports en euros)

De la revisió d'aquest apartat es desprenen les observacions següents:

### *Prima d'assegurances*

No figuren enregistrades en els comptes dels centres revisats, les despeses en concepte d'assegurança corresponents a la cobertura de l'immobilitzat adquirit pels centres.

La despesa d'assegurança que cobreix l'immobilitzat es troba registrada per la seva totalitat dins els comptes de l'Institut Germanes de la Sagrada Família.

Una part de l'import d'aquesta pòlissa hauria d'estar comptabilitzada en els comptes de cada un dels col·legis.

### *Despeses de manteniment*

Els comptes del Col·legi Sagrada Família no inclouen les despeses de manteniment de l'edifici les quals s'assumeixen en part per l'Institut de les Germanes de la Sagrada Família i en part pel Govern en tant que titular de l'immoble.

## 2.2.11. Despeses de personal

Les despeses de personal es resumeixen a continuació:

Concepte	Col·legi M. Janer		Col·legi Sagrada Família	
	Saldo 2014	Saldo 2013	Saldo 2014	Saldo 2013
Sous i salaris i assimilats	2.925.391,51	2.928.567,22	1.203.371,53	1.202.611,50
Càrregues socials	419.011,32	419.123,96	171.006,16	172.252,97
Altres despeses de personal	7.829,92	6.877,89	3.273,64	2.317,16
Provisions	343,81	5.981,58	-	3.492,39
<b>Total</b>	<b>3.352.576,56</b>	<b>3.360.550,65</b>	<b>1.377.651,33</b>	<b>1.380.674,02</b>

Font: Elaboració pròpia a partir d'informació del Col·legi M. Janer i del Col·legi Sagrada Família  
(Imports en euros)

El desglossament presenta el següent detall:

Concepte	Col·legi M. Janer		Col·legi Sagrada Família	
	Saldo 2014	Saldo 2013	Saldo 2014	Saldo 2013
Sous i Salaris personal docent	2.331.653,28	2.359.453,80	1.002.050,51	1.021.502,92
Sous i salaris personal auxiliar i administratiu	339.835,36	338.210,33	73.188,60	73.193,82
Sous i salaris personal de neteja i manteniment	190.511,52	187.671,40	94.335,77	93.149,70
Sou personal transport escolar	-	-	9.505,91	9.173,51
Substitucions	58.739,55	38.585,89	24.290,74	5.591,55
Pastoral	756	750,00	-	-
Programa FEAC	3.895,80	3.895,80	-	-
Complements extraescolars	-	-	-	-
<b>Sous i salaris</b>	<b>2.925.391,51</b>	<b>2.928.567,22</b>	<b>1.203.371,53</b>	<b>1.202.611,50</b>
Seg. social a càrrec de l' Empresa	419.011,32	419.123,96	171.006,16	172.252,97
<b>CASS</b>	<b>419.011,32</b>	<b>419.123,96</b>	<b>171.006,16</b>	<b>172.252,97</b>
Formació i perfeccionament	5.251,34	4.476,11	2.482,84	1.796,00
Altres	-	2.401,78	790,80	521,16
<b>Altres despeses de personal</b>	<b>7.829,92</b>	<b>6.877,89</b>	<b>3.273,64</b>	<b>2.317,16</b>
<b>Aportacions fons de pensions</b>	<b>343,81</b>	<b>5.981,58</b>	<b>-</b>	<b>3.492,39</b>
<b>Total</b>	<b>3.352.576,56</b>	<b>3.360.550,65</b>	<b>1.377.651,33</b>	<b>1.380.674,02</b>

Font: Elaboració pròpia a partir d'informació del Col·legi M. Janer i del Col·legi Sagrada Família  
(Imports en euros)

## 2.3. Execució pressupostària

### Execució pressupostària del Col·legi M. Janer

TÍTOL	DESPESA REAL	% TOTAL	PRESSUPOST	% EXEC.
<b>PERSONAL</b>				
Personal docent	2.331.653,28		2.414.600,40	
Cot.empr.14,5%	338.089,73		350.117,06	
<b>Total personal docent</b>	<b>2.669.743,01</b>	<b>79,65</b>	<b>2.764.717,46</b>	<b>96,56</b>
Personal administratiu-auxiliar	339.835,36		341.647,16	
Cot.empr.14,5%	49.276,13		49.538,84	
<b>Total personal admin-auxiliar</b>	<b>389.111,49</b>	<b>11,61</b>	<b>391.186,00</b>	<b>99,47</b>
Personal de manteniment	23.851,53		23.792,21	
Cot.empr.14,5%	3.458,47		3.449,87	
<b>Total personal de manteniment</b>	<b>27.310,00</b>	<b>0,81</b>	<b>27.242,08</b>	<b>100,25</b>
Personal neteja	166.659,99		174.275,92	
Cot.empr.14,5%	24.165,70		25.270,01	
<b>Total personal neteja</b>	<b>190.825,69</b>	<b>5,69</b>	<b>199.545,93</b>	<b>95,63</b>
Programa FEAC	3.895,80	0,12	4.249,31	91,68
Substitucions	58.739,55	1,75	25.000,00	234,96
Altres CASS	4.021,30	0,12	4.241,15	94,82
Complements extra-escolars	2.578,58	0,08	4.000,00	64,46
Formació i perfeccionament	5.251,34	0,16	7.000,00	75,02
Permisos de treball	-	-	-	-
Altres personal, revisions	343,81	0,01	5.500,00	6,25
<b>TOTAL PERSONAL</b>	<b>3.351.820,56</b>	<b>94,47</b>	<b>3.432.681,93</b>	<b>97,64</b>
<b>FUNCIONAMENT</b>				
Llum, aigua, telèfon i combustibles	107.127,25	54,60	119.500,00	89,65
Material oficina,mant. fotocop.	7.260,32	3,70	6.600,00	110,00
Material fungible aules	3.159,93	1,61	3.150,00	100,32
Piscina, productes i manteniment	4.158,16	2,12	4.500,00	92,40
Primes d'assegurances (R.C.)	980,00	0,50	1.250,00	78,40
Subscripcions revistes	1.267,24	0,65	1.200,00	105,60
Serveis Bancaris	82,13	0,65	-	-
Col·laboradors pastoral-formació	756,00	0,39	750,00	100,80
Manteniment seguretat	1.318,16	0,67	1.650,00	79,89
Treballs realitzats per altres empreses (transport escolar)	65.178,73	33,22	67.000,00	97,28
Assessorament qualitat i prevenció de riscos laborals	4.915,43	2,51	4.500,00	109,23
<b>TOTAL FUNCIONAMENT</b>	<b>196.203,35</b>	<b>5,53</b>	<b>210.100,00</b>	<b>93,39</b>
<b>DESPESES FINANCERES</b>	<b>-</b>	<b>-</b>	<b>2.500,00</b>	<b>-</b>
<b>TOTAL PRESSUPOST DE FUNCIONAMENT</b>	<b>3.548.023,91</b>	<b>100,00</b>	<b>3.645.281,93</b>	<b>97,33</b>

Font: Col·legi M. Janer  
(Imports en euros)

## Execució pressupostària del Col·legi Sagrada Família

TÍTOL	DESPESA REAL	% TOTAL	PRESSUPOST	% EXEC.
<b>PERSONAL</b>				
Personal docent	1.002.050,51		1.043.426,70	
Cot.empr.14,5%	145.297,32		151.296,87	
<b>Total personal docent</b>	<b>1.147.347,83</b>	<b>83,28</b>	<b>1.194.723,57</b>	<b>96,03</b>
Personal administratiu-auxiliar	73.188,60		74.025,13	
Cot.empr.14,5%	10.612,35		10.733,64	
<b>Total personal admin-auxiliar</b>	<b>83.800,95</b>	<b>6,08</b>	<b>84.758,77</b>	<b>98,87</b>
Personal de manteniment	24.951,57		24.451,57	
Cot.empr.14,5%	3.617,98		3.545,48	
<b>Total personal de manteniment</b>	<b>28.569,55</b>	<b>2,07</b>	<b>27.997,05</b>	<b>102,04</b>
Personal neteja	69.384,20		69.149,04	
Cot.empr.14,5%	10.060,71		10.026,61	
<b>Total personal neteja</b>	<b>79.444,91</b>	<b>5,77</b>	<b>79.175,65</b>	<b>100,34</b>
Personal transport	9.505,91		8.276,00	
Cot.empr.14,5%	1.378,36		1.200,03	
<b>Total personal transport</b>	<b>10.884,27</b>	<b>0,79</b>	<b>9.476,03</b>	<b>114,86</b>
Substitucions	24.290,74	1,76	9.500,00	255,69
Altres CASS, personal	39,45	-	1.305,00	3,02
Formació i perfeccionament	2.482,84	0,18	3.500,00	70,94
Complements extra-escolars	610,90	0,04	2.400,00	25,45
Permisos de treball	179,90	0,01	-	-
Altres personal, revisions	-	-	2.500,00	-
<b>TOTAL PERSONAL</b>	<b>1.377.651,33</b>	<b>96,02</b>	<b>1.415.336,07</b>	<b>97,34</b>
<b>FUNCIONAMENT</b>				
Material oficina,mant. Fotocopiadores	4.255,25	7,45	5.575,00	76,33
Subscripcions	612,93	1,07	600,00	102,16
Material, aules	1.233,78	2,16	1.850,00	66,69
Subministraments, comunicac.	47.339,84	82,87	49.400,00	95,83
Primes d'assegurances (R.C.)	383,04	0,67	450,00	85,12
Serveis Bancaris	82,13	0,14	-	-
Assessorament qualitat i prevenció de riscos laborals	3.218,58	5,63	4.500,00	71,52
<b>TOTAL FUNCIONAMENT</b>	<b>57.125,55</b>	<b>3,98</b>	<b>62.375,00</b>	<b>91,58</b>
<b>DESPESES FINANCERES</b>	<b>-</b>	<b>-</b>	<b>750,00</b>	<b>-</b>
<b>TOTAL PRESSUPOST DE FUNCIONAMENT</b>	<b>1.434.776,88</b>	<b>100,00</b>	<b>1.478.461,07</b>	<b>97,05</b>

Font: Col·legi Sagrada Família  
(Imports en euros)

### Execució pressupost d'inversió del Col·legi M. Janer

TITOL	INVERSIÓ REAL	% TOTAL	PRESSUPOST	% EXEC.
<b>EQUIPAMENT DIDÀCTIC</b>				
Aplicacions Informàtiques	570,60	-	-	
Maquinària audio-visual	854,70	7,65	1.000,00	
Equipament Piscina	538,18	4,82	-	
Mobiliari	6.479,21	58,01	9.000,00	
Equipament informàtic	2.727,32	24,42	-	
<b>TOTAL PRESSUPOST D'INVERSIÓ</b>	<b>11.170,01</b>	<b>94,89</b>	<b>10.000,00</b>	<b>111,70</b>

Font: Col·legi M. Janer  
(Imports en euros)

### Execució pressupost d'inversió del Col·legi Sagrada Família

TITOL	INVERSIÓ REAL	% TOTAL	PRESSUPOST	% EXEC.
Maquinària audio-visual	1.214,64	43,66	900,00	
Maquinària de serveis	1.567,50	56,34	3.000,00	
<b>TOTAL PRESSUPOST D'INVERSIÓ</b>	<b>2.782,14</b>	<b>100,00</b>	<b>3.900,00</b>	<b>71,34</b>

Font: Col·legi Sagrada Família  
(Imports en euros)

De la revisió d'aquest apartat es desprenen les observacions següents:

#### Conciliació de despeses de personal comptables i pressupostàries

La diferència existent en les despeses de personal del Col·legi M. Janer per un import de 756 euros correspon a què comptablement la partida col·laboradors de pastoral s'imputa com a despesa de personal i pressupostàriament s'inclou dins de les despeses de funcionament.

#### Excedent de subvenció de funcionament

El total de la subvenció d'explotació atorgada en l'exercici 2014, destinada a despeses de funcionament, ha estat de 5.123.743 euros i, per tant, superior en 140.942 euros a les despeses executades que han estat de 4.982.801 euros.

Igualment, resta pendent d'aplicació els excedents de la subvenció d'explotació atorgada, segons el següent detall:

Exercici	Import
Exercici 2006	127.555
Exercici 2007	113.706
Exercici 2008	33.289
Exercici 2009	223.984
Exercici 2010	173.333
Exercici 2011	43.145
Exercici 2012	96.073
Exercici 2013	117.105
<b>Total</b>	<b>928.190</b>

Font: Elaboració pròpia a partir d'informació del Col·legi M. Janer i del Col·legi Sagrada Família  
(Imports en euros)

D'acord amb l'article 18.1 de la Llei 3/2014, del 23 de gener, del pressupost per a l'exercici del 2014, el Govern pot o bé sol·licitar de retornar els ingressos obtinguts

amb la transferència i no utilitzats durant l'exercici pressupostari, o bé tenir en compte aquest romanent pressupostari per a l'atorgament de la subvenció de l'exercici següent mitjançant la rebaixa de la subvenció atorgada per l'import corresponent a aquest romanent pressupostari. Atenent al regulat per la norma anteriorment esmentada, els imports de les transferències no aplicades tenen el caràcter de reintegrables i no poden ser considerats com a resultats o patrimoni net havent de ser registrats com un passiu de conformitat amb el que disposa el punt 1r de la secció 3a del capítol 1r del PGC.

Per altra part, l'any 2005 l'entitat presentava un dèficit acumulat de subvenció de finançament d'exercicis anteriors de 332.890 euros del qual no es disposa d'informació que permeti determinar si ha de ser, o serà, satisfet pel Govern amb aportacions futures i/o compensant superàvits d'altres exercicis.



## 2.4. Evolució de les magnituds i ratis principals

Es presenta a continuació l'evolució de les magnituds i ratis principals de la gestió economicofinancera de l'entitat.

### Subvencions atorgades pel Govern

Concepte	2008	2009	2010	2011	2012	2013	2014
Subvenció de funcionament Col·legi M. Janer	3.356.508	3.565.157	3.602.341	3.573.520	3.637.534	3.643.875	3.645.282
Subvenció de funcionament Col·legi Sagrada Família	1.360.871	1.434.232	1.466.507	1.425.869	1.484.279	1.479.868	1.478.461
Subvenció d'inversió Col·legi M. Janer	-	-	56.220	-	12.385	12.000	11.170
Subvenció d'inversió Col·legi Sagrada Família	-	-	22.525	-	5.318	5.100	2.730
Subvenció beques menjador	56.519	58.290	78.747	69.286	58.863	60.989	62.169
Altres subvencions	-	4.384	-	-	-	-	-
<b>Total</b>	<b>4.773.898</b>	<b>5.062.063</b>	<b>5.226.340</b>	<b>5.068.675</b>	<b>5.198.379</b>	<b>5.201.832</b>	<b>5.199.812</b>

Font: Elaboració pròpia a partir d'informació del Govern  
(Imports en euros)

### Resum de la liquidació de la subvenció de despeses corrents: Col·legi M. Janer

Concepte	2008	2009	2010	2011	2012	2013	2014
Despeses de personal	3.151.943	3.245.373	3.314.457	3.340.882	3.368.309	3.359.801	3.351.821
Despeses en bens corrents i serveis	206.563	159.371	182.648	188.436	211.484	213.587	196.203
Despeses financeres	31.138	7.764	4.081	4.985	4.213	272	-
<b>Total despeses corrents</b>	<b>3.389.644</b>	<b>3.412.508</b>	<b>3.501.186</b>	<b>3.534.303</b>	<b>3.584.006</b>	<b>3.573.660</b>	<b>3.548.024</b>

Font: Elaboració pròpia a partir d'informació del Col·legi M. Janer  
(Imports en euros)

### Resum de la liquidació de la subvenció de despeses corrents: Col·legi Sagrada Família

Concepte	2008	2009	2010	2011	2012	2013	2014
Despeses de personal	1.229.053	1.298.610	1.335.154	1.364.218	1.385.531	1.380.674	1.377.651
Despeses en bens corrents i serveis	58.304	62.185	58.680	56.710	55.809	52.304	57.126
Despeses financeres	7.090	2.101	495	1.012	394	-	-
<b>Total despeses corrents</b>	<b>1.294.447</b>	<b>1.362.896</b>	<b>1.394.329</b>	<b>1.421.940</b>	<b>1.441.734</b>	<b>1.432.978</b>	<b>1.434.777</b>

Font: Elaboració pròpia a partir d'informació del Col·legi Sagrada Família  
(Imports en euros)

### Superàvit/dèficit de gestió de la subvenció rebuda de despeses corrents

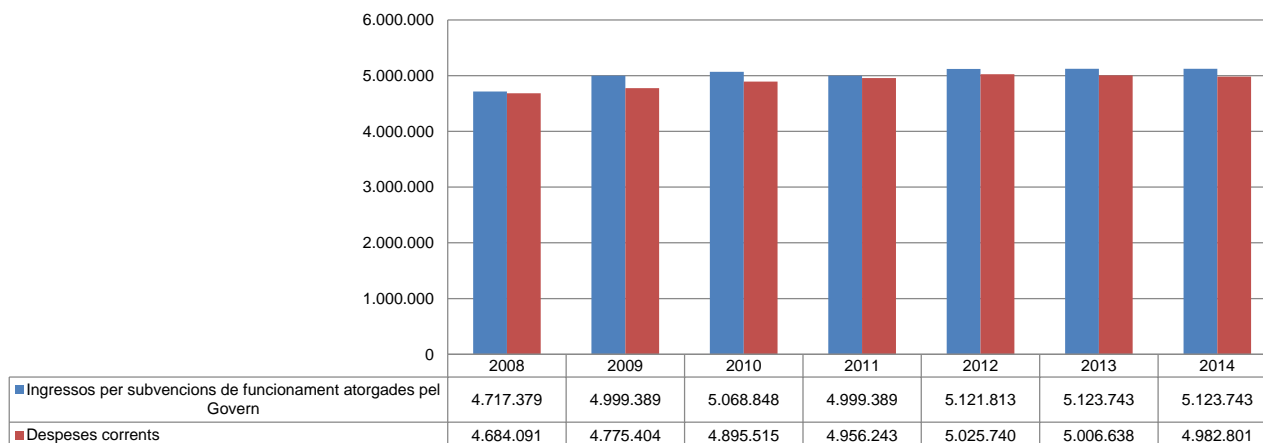
Concepte	2008	2009	2010	2011	2012	2013	2014
Despeses de personal Col·legis	4.380.996	4.543.983	4.649.611	4.705.100	4.753.840	4.740.475	4.729.472
Despeses de funcionament Col·legis	264.867	221.556	241.328	245.146	267.293	265.891	253.329
Despeses financeres Col·legis	38.228	9.865	4.576	5.997	4.607	272	-
<b>Total despeses corrents</b>	<b>4.684.091</b>	<b>4.775.404</b>	<b>4.895.515</b>	<b>4.956.243</b>	<b>5.025.740</b>	<b>5.006.638</b>	<b>4.982.801</b>

Concepte	2008	2009	2010	2011	2012	2013	2014
Ingressos per subvencions de funcionament atorgades pel Govern	4.717.379	4.999.389	5.068.848	4.999.389	5.121.813	5.123.743	5.123.743
Despeses corrents	4.684.091	4.775.404	4.895.515	4.956.243	5.025.740	5.006.638	4.982.801
<b>Superàvit / dèficit de gestió</b>	<b>33.288</b>	<b>223.985</b>	<b>173.333</b>	<b>43.146</b>	<b>96.073</b>	<b>117.105</b>	<b>140.942</b>

Font: Elaboració pròpia a partir d'informació del Col·legi M. Janer i del Col·legi Sagrada Família  
(Imports en euros)

### Liquidació ingressos i despeses corrents



Font: Elaboració pròpia a partir d'informació del Col·legi M. Janer i del Col·legi Sagrada Família  
(Imports en euros)

## Indicadors i ratis Col·legi M. Janer

Indicadors pressupostaris		Exercici 2010	Exercici 2011	Exercici 2012	Exercici 2013	Exercici 2014
<b>Liquidació del pressupost</b> (Mostra el grau de realització de les despeses previstes)	= $\frac{\text{Despeses reals de funcionament}}{\text{Previsions inicials de despeses de funcionament}}$	97,2%	98,9%	98,5%	98,1%	97,3%
<b>% que representen les despeses de personal</b> (% que representen les despeses de personal sobre el total de despeses de funcionament)	= $\frac{\text{Despeses de personal}}{\text{Despeses totals de funcionament}}$	94,7%	94,5%	94,0%	94,0%	94,5%
<b>% que representen les despeses corrents</b> (% que representen les despeses en béns corrents i serveis de titularitat de l'entitat sobre el total de despeses de funcionament)	= $\frac{\text{Despeses en béns corrents i serveis}}{\text{Despeses totals de funcionament}}$	5,2%	5,3%	5,9%	6,0%	5,5%

Font: Elaboració pròpia a partir d'informació del Col·legi M. Janer

## Indicadors i ratis Col·legi Sagrada Família

Indicadors pressupostaris		Exercici 2010	Exercici 2011	Exercici 2012	Exercici 2013	Exercici 2014
<b>Liquidació del pressupost</b> (Mostra el grau de realització de les despeses previstes)	= $\frac{\text{Despeses reals de funcionament}}{\text{Previsions inicials de despeses de funcionament}}$	95,1%	99,7%	97,1%	96,8%	97,0%
<b>% que representen les despeses de personal</b> (% que representen les despeses de personal sobre el total de despeses de funcionament)	= $\frac{\text{Despeses de personal}}{\text{Despeses totals de funcionament}}$	95,8%	95,9%	96,1%	96,3%	96,0%
<b>% que representen les despeses corrents</b> (% que representen les despeses en béns corrents i serveis de titularitat de l'entitat sobre el total de despeses de funcionament)	= $\frac{\text{Despeses en béns corrents i serveis}}{\text{Despeses totals de funcionament}}$	4,2%	4,0%	3,9%	3,7%	4,0%

Font: Elaboració pròpia a partir d'informació del Col·legi Sagrada Família

### **3. OBSERVACIONS I RECOMANACIONS**

En relació amb les subvencions públiques rebudes es posa de manifest el següent:

- El total de la subvenció d'exploració atorgada en l'exercici 2014, destinada a despeses de funcionament, ha estat de 5.123.743 euros i, per tant, superior en 140.942 euros a les despeses executades que han estat de 4.982.801 euros.

En relació als excedents de subvenció percebuts en exercicis anteriors, per import conjunt de 928.190 euros no consten actuacions tendents a donar compliment als requeriments de la Llei del pressupost i es desconeix si els col·legis rebran compensacions del Govern per atendre el dèficit de funcionament acumulat fins a l'any 2005 per import de 332.890 euros. (nota 2.3)

### **4. CONCLUSIONS**

Subjecte al destí que s'hagi previst per l'excés de subvenció detallat anteriorment, de les verificacions efectuades d'acord amb procediments d'auditoria es desprèn que les subvencions del Govern atorgades al Col·legi M. Janer i Col·legi Sagrada Família s'han destinat raonablement a la finalitat per la qual foren concedides, de conformitat amb els principis i normes que les regulen i es justifiquen adequadament.

### **5. AL·LEGACIONS**

D'acord amb allò que preveuen els articles 3 i 10 de la Llei del Tribunal de Comptes es va trametre als col·legis M. Janer i Sagrada Família el present informe per tal que poguessin presentar les al·legacions que consideressin oportunes.

### **6. OBSERVACIONS COMPLEMENTÀRIES**

Atès que no han estat presentades al·legacions no hi ha cap observació complementària.