

## **TRIBUNAL DE COMPTES D'ANDORRA**

Informe relatiu als treballs de fiscalització  
corresponents al tancament de l'exercici 2023, de la  
**FUNDACIÓ OMT.THEMIS**

Desembre de 2024

El Ple del Tribunal de Comptes, en l'exercici de la funció fiscalitzadora requerida per l'article 2 del Decret legislatiu del 27-9-2017 de publicació del text refós de la Llei del Tribunal de Comptes, del 13 d'abril del 2000, i les seves modificacions posteriors, ha aprovat, en la sessió celebrada el 12 desembre de 2024, l'informe relatiu als treballs de fiscalització corresponents al tancament de l'exercici 2023, de la Fundació OMT.Themis.

Els treballs de fiscalització s'han dut a terme amb sotmetiment a les lleis i als valors ètics fonamentals d'integritat, independència i objectivitat, competència, comportament professional i confidencialitat i transparència que regeixen l'organització i l'activitat del Tribunal de Comptes.

L'informe, havent acomplert amb els tràmits que requereix l'article 10 de la Llei del Tribunal de Comptes, serà tramès al Consell General per a la seva consideració.

## ÍNDEX

---

<b>1. INTRODUCCIÓ .....</b>	<b>5</b>
1.1. Objecte i abast .....	5
1.2. Metodologia .....	5
1.3. Naturalesa jurídica .....	6
1.4. Marc jurídic .....	6
1.5. Organització i control intern .....	7
<b>2. FISCALITZACIÓ REALITZADA .....</b>	<b>8</b>
2.1. Estats financers .....	8
2.1.1. Efectius i equivalents a efectiu .....	12
2.1.2. Comptes a cobrar, vendes i ingressos .....	13
2.1.3. Inversions .....	14
2.1.4. Actius no corrents .....	15
2.1.5. Comptes a cobrar a llarg termini de transaccions amb contraprestació ...	17
2.1.6. Passius corrents .....	18
2.1.7. Passius no corrents .....	18
2.1.8. Actius nets/patrimoni .....	19
2.1.9. Despeses de personal .....	20
2.1.10. Compres a l'engròs, reparacions i manteniment, i despeses generals ...	20
2.2. Execució pressupostària .....	21
2.3. Estat del romanent de tresoreria .....	23
2.4. Contractació pública .....	24
2.5. Altres aspectes a destacar .....	24
2.6. Evolució de les magnituds i ratis principals .....	25
<b>3. OBSERVACIONS I RECOMANACIONS .....</b>	<b>30</b>
<b>4. OBSERVACIONS I RECOMANACIONS D'ANYS ANTERIORS .....</b>	<b>30</b>
<b>5. CONCLUSIONS .....</b>	<b>30</b>
<b>6. AL·LEGACIONS .....</b>	<b>31</b>
<b>7. OBSERVACIONS COMPLEMENTÀRIES .....</b>	<b>31</b>

## **Abreviacions**

DLTRLGFP: Decret Legislatiu de publicació del text refós de la Llei general de les finances públiques

LCP: Llei de contractació pública

NICSP: Normes internacionals de comptabilitat del sector públic

# 1. INTRODUCCIÓ

## 1.1. Objecte i abast

D'acord amb l'art. 8 de la Llei del Tribunal de Comptes, de 13 d'abril de 2000, correspon a aquest òrgan la fiscalització externa de la gestió econòmica, financera i comptable de les entitats que gestionen cabals públics, entre d'altres, la Fundació OMT.Themis (en endavant la Fundació).

La fiscalització de la Fundació forma part dels treballs de fiscalització per a l'exercici 2023, d'acord amb les competències que té atribuïdes aquest Tribunal.

Aquesta actuació suposa la realització d'una auditoria de regularitat (financera i de compliment) de l'activitat economicofinancera de l'esmentada Fundació, desenvolupada en l'exercici 2023.

La informació comptable examinada ha estat la integrada per la liquidació de comptes lliurada al Tribunal de Comptes en data 16 de maig de 2024 i consta, entre altres, de la documentació següent: gestió comptable d'ingressos i despeses (liquidació del pressupost), gestió comptable de la tresoreria, gestió comptable del patrimoni, estat de situació financera, estat del rendiment financer, estat de canvis en els actius nets/patrimoni i estat de fluxos d'efectiu. D'acord amb el Decret d'aprovació del Reglament relatiu a l'adopció de les NICSP, s'inclou també segons el model d'estats financers: el resultat pressupostari, la conciliació entre el resultat pressupostari i el resultat comptable, el romanent de tresoreria i notes en les quals s'inclou un resum de les polítiques comptables significatives i altres notes explicatives.

En data 24 de maig de 2024, es lliura al Tribunal de Comptes un informe d'auditoria encarregat per la pròpia Fundació.

## 1.2. Metodologia

El treball s'ha realitzat d'acord amb els Principis i Normes d'Auditoria del Sector Públic i al Codi d'Ètica del Tribunal de Comptes, i ha consistit en la realització d'aquelles proves selectives i revisions de procediments que s'han considerat necessàries en cada cas per a l'examen de les diferents àrees.

L'actuació portada a terme ha estat una auditoria de regularitat, que inclou una auditoria de legalitat o compliment i una auditoria financera, amb els següents objectius:

- Comprovar si l'activitat economicofinancera de la Fundació s'ha desenvolupat de conformitat amb les normes, disposicions i directrius que li són d'aplicació.
- Verificar si els comptes anuals i altres estats financers de la Fundació expressen la imatge fidel del patrimoni, de la situació financera, del rendiment financer i de l'execució del pressupost, i que la informació economicofinancera es presenta d'acord als principis comptables que li són d'aplicació.

No obstant això, en la mesura que s'han detectat en la fiscalització, a l'informe es posen de manifest incidències i conclusions que tenen a veure amb la gestió, és a dir, que indiquen si la gestió economicofinancera s'ha portat a terme amb criteris d'eficàcia, eficiència i economia.

Han estat objecte de la present fiscalització els fets generats per la Fundació en l'exercici 2023 encara que, quan ha calgut per tenir incidència en l'exercici fiscalitzat, també ho han estat els d'exercicis anteriors i posteriors, abordant tant els aspectes comptables i pressupostaris com els patrimonials, així com els d'organització i control intern existents. Al mateix temps, també s'ha verificat si es compleix amb la legalitat vigent en la gestió dels recursos públics.

No s'han portat a terme procediments específics, tendents a localitzar fets posteriors que poguessin afectar a l'exercici fiscalitzat. No obstant això, en aquells casos en els quals s'ha comptat amb evidència d'algun tipus, originada amb posterioritat a la data de tancament dels exercicis, se n'ha fet referència a l'informe.

El treball de camp a les dependències de l'ens fiscalitzat va concloure el 13 de setembre de 2024.

### **1.3. Naturalesa jurídica**

La Fundació OMT.Themis –Institut per a la qualitat i l'eficiència en l'educació i formació turística– va ser creada per l'Organització Mundial del Turisme i el Govern del Principat d'Andorra al setembre de 1998. És una fundació del sector públic, sense ànim de lucre, amb plena personalitat i capacitat jurídica i d'obrar que es regeix per les disposicions legals vigents, per la voluntat dels fundadors manifestada en els estatuts i per les subsegüents actuacions de modificació, d'interpretació i de desenvolupament dels mateixos, realitzades pel Patronat. El patrimoni fundacional està afectat de forma permanent a la realització de les seves finalitats pròpies.

La Fundació té per finalitat la millora de la qualitat i de l'eficiència en l'educació i la formació turística, responen a les necessitats de capital humà de les administracions i de les empreses en el turisme mundial.

### **1.4. Marc jurídic**

La legislació que regula l'activitat economicofinancera, pressupostària i comptable de la Fundació en el període fiscalitzat es conté, fonamentalment, en les següents disposicions:

- Conveni administratiu entre l'Organització Mundial del Turisme i el Govern del Principat d'Andorra de 3 de juny de 1998 i renovacions posteriors.
- Estatuts de la Fundació OMT.Themis, de 20 de novembre del 2001, modificats el 4 de desembre del 2001, el 17 de desembre de 2009 i el 16 d'octubre de 2015.
- Decret del 22-12-2016 d'aprovació del Reglament relatiu a l'adopció de les Normes internacionals de comptabilitat del sector públic amb el caràcter de Pla marc per al sector públic estatal del Principat d'Andorra.

- Llei 14/2022, del 12 de maig, de contractació pública.
- Llei 13/2023, del 31 de gener, del pressupost per a l'exercici del 2023.
- Llei 17/2023, del 22 de setembre, de text consolidat de fundacions.

## 1.5. Organització i control intern

El control intern és un procés integral de l'organització, responsabilitat dels òrgans de govern i direcció de la Fundació, dissenyat per afrontar els riscos i per aportar una seguretat raonable que en la consecució de la missió de l'ens s'assoleixen els objectius de:

- Execució ordenada, ètica, econòmica, eficient i efectiva de les operacions.
- Compliment de les obligacions de responsabilitat.
- Compliment de les lleis i regulació aplicable.
- Salvaguarda dels recursos per evitar pèrdues, mal ús o danys.

En els treballs de fiscalització s'han estudiat i avaluat aquells procediments del control intern que hem considerat necessaris atenent l'abast i la naturalesa del treball, sense que l'esmentat estudi hagi pretès identificar necessàriament totes les debilitats que puguin existir, motiu pel qual no expressem una opinió sobre el sistema de control intern de la Fundació. No obstant això, en el transcurs de l'informe es detallen aquelles observacions i recomanacions que han de possibilitar la millora dels procediments de control intern de la Fundació.

L'òrgan de govern de la Fundació és el seu Patronat. Són membres nats del patronat el representant del Govern d'Andorra i el secretari general de l'OMT, com a presidents fundacionals, així com el president executiu de la Fundació. Integren també el patronat les persones nomenades pels patrons fins a un màxim de sis. El patronat disposa també d'un secretari que pot ser membre del patronat o no.

La Fundació disposa d'un director executiu, i d'un responsable de la comptabilitat i administració. La seva activitat s'estructura en programes, al capdavant dels quals es nomena un responsable.

La Fundació disposa d'un manual de procediments administratius on s'hi detalla la normativa establerta pel que fa les dietes, les compres, la correspondència i els procediments administratius d'alguns dels programes que desenvolupa la Fundació.

La Fundació no s'ha inclòs en els programes de control pressupostari referits a l'exercici fiscalitzat ni consta cap actuació de la intervenció general en matèria de control intern.

## 2. FISCALITZACIÓ REALITZADA

### 2.1. Estats financers

#### *Estat de situació financera*

Estat de Situació Financera a 31 de desembre del 2023 i 2022

Estats Financers	Notes	2023	2022
<b>Actius</b>			
<b>Actius corrents</b>			
Efectius i equivalents a l'efectiu	23	962.018,67	929.287,78
Comptes a cobrar amb contraprestació	24	5.629,20	136.354,05
Comptes a cobrar sense contraprestació	25	90.603,47	3.115,50
Inventaris	26	0,00	0,00
Inversions	27	105,49	105,49
<b>Total</b>		<b>1.058.356,83</b>	<b>1.068.862,82</b>
<b>Actius no corrents</b>			
Propietat, planta i equipament	28	3.679,62	5.399,61
Inversions		-	-
Actius intangibles	29	2.166,66	3.166,66
Propietats d'inversió		-	-
Comptes a cobrar a llarg termini de transaccions amb contraprestació	25.1	2.180,00	2.180,00
<b>Total</b>		<b>8.026,28</b>	<b>10.746,27</b>
<b>Total Actius</b>		<b>1.066.383,11</b>	<b>1.079.609,09</b>
<b>Passius</b>			
<b>Passius corrents</b>			
Comptes a pagar	31	61.740,23	153.577,54
Dipòsit reemborsables de clients	32	-	-
Provisions corrents	33	-	-
Obligacions d'arrendaments financers	38	-	-
Prèstecs		-	-
Ingressos diferits	34	141.845,67	211.407,02
Prestacions als treballadors	31	8.867,36	29.301,44
Pagaments rebuts per anticipat	31	116.341,36	70.387,04
Impostos		-	-
<b>Total</b>		<b>328.794,62</b>	<b>464.673,04</b>
<b>Passius no corrents</b>			
Prestacions als jubilats		-	-
Provisions no recurrents		-	-
Prèstecs		-	-
Concessió de serveis	34	48.450,06	48.450,06
Passiu per impost diferit		-	-
<b>Total Passius</b>		<b>377.244,68</b>	<b>513.123,10</b>
<b>Actiu Net/Patrimoni</b>			
Capital aportat		167.956,08	167.956,08
Reserves		330.877,16	330.877,16
<b>Resultat acumulat</b>		<b>190.305,19</b>	<b>67.652,75</b>
Resultat de l'exercici		71.020,54	156.826,94
Resultat d'exercici anteriors		119.284,65	-89.174,19
Interessos minoritaris		-	-
<b>Total actius nets/patrimoni</b>		<b>689.138,43</b>	<b>566.485,99</b>
<b>Actius i Passius total nets</b>		<b>1.066.383,11</b>	<b>1.079.609,09</b>

Font: Fundació OMT.Themis  
(Imports en euros)

Nota: El saldo de l'import de les de prestacions als treballadors hauria de ser de 31.859,91 euros, i els comptes a pagar de 38.747,68 euros. Els comptes a cobrar amb contraprestació de l'exercici 2022 per 136.354 euros en la memòria estan informats com a comptes a cobrar sense contraprestació.



## Estat del rendiment financer

Estat del Rendiment Financer de l'exercici anual acabat el 31 de desembre del 2023

Resultat financer	Notes	31/12/2023	31/12/2022
<b>Ingressos sense contraprestació</b>			
Ingressos de taxes a la propietat		-	-
Cotitzacions socials		-	-
Multes, sancions i gravàmens		-	-
Llicències i permisos		-	-
Transferències, subvencions i donacions	5	348.536,50	418.787,50
<b>Total</b>		<b>348.536,50</b>	<b>418.787,50</b>
<b>Ingressos amb contraprestació</b>			
Prestació de serveis	6	322.180,02	271.835,95
Vendes d'aigua i electricitat		-	-
Ingressos d'arrendament d'instal·lacions i equipament		-	-
Ingressos financers-inversions estrangeres		-	-
Ingressos financers-inversions deutors		406,52	15.856,86
Honoraris d'agència		-	-
Altres ingressos	10	-	-
<b>Total</b>		<b>322.586,54</b>	<b>287.692,81</b>
<b>Ingressos totals</b>		<b>671.123,04</b>	<b>706.480,31</b>
<b>Despeses</b>			
Compres a l'engròs	11	-146.032,17	-150.482,51
Despeses de personal	12	-285.096,33	-230.284,42
Remuneracions al Consell d'Administració i alta direcció		-66.192,66	-61.496,13
Amortització i depreciació	14	-2.719,99	-6.227,96
Reparacions i manteniment	15	-1.675,94	-2.584,80
Contractació de serveis	16	-	-
Ajuts i subvencions	17	-	-
Despeses generals	18	-86.279,99	-94.066,19
Despeses financeres	19	-12.105,42	-4.511,36
Cost de recaptació			
<b>Total despeses</b>		<b>-600.102,50</b>	<b>-549.653,37</b>
Altres guanys/(pèrdues)		-	-
Guanys procedents de la venda d'actius		-	-
Guanys en transaccions estrangeres		-	-
Guanys no realitzats en el valor raonable de les inversions		-	-
Pèrdues per deteriorament			-
<b>Resultat abans d'impostos</b>		<b>71.020,54</b>	<b>156.826,94</b>
Impostos		-	-
<b>Resultat després d'impostos</b>		<b>71.020,54</b>	<b>156.826,94</b>

Font: Fundació OMT.Themis  
(Imports en euros)

## Estat de fluxos efectiu

### Estat de Fluxos d'efectiu de l'exercici anual acabat a 31 de desembre del 2023

Entitat del sector públic - Estat de fluxos d'efectiu per a l'exercici acabat a 31 de desembre de 2023 (Milers d'unitats monetàries)		
	2023	2022
<b>FLUXOS D'EFECTIU DE LES ACTIVITATS D'OPERACIÓ</b>		
<b>Cobraments</b>		
Impostos	-	-
Venda de béns i serveis	412.614,52	673.804,74
Subvencions	282.144,26	218.000,00
Interessos rebuts		
Altres cobraments	12.639,09	246.702,01
<b>Pagaments</b>		
Costos dels treballadors	349.920,19	-285.638,76
Pensions		
Proveïdors	163.813,53	-276.483,32
Interessos pagats		
Altres pagaments	160.933,26	-220.292,59
<b>Fluxos d'efectiu nets de les activitats d'operació</b>	<b>32.730,89</b>	<b>356.092,08</b>
<b>FLUXOS D'EFECTIU DE LES ACTIVITATS D'INVERSIÓ</b>		
Compra de planta i equipament	-	2.948,60
Cobraments per venda de planta i equipament		
Cobraments per venda d'inversions		
Compra de valors en moneda estrangera		
<b>Fluxos d'efectiu nets de les activitats d'inversió</b>	<b>-</b>	<b>2.948,60</b>
<b>FLUXOS D'EFECTIU DE LES ACTIVITATS DE FINANÇAMENT</b>		
Efectiu rebut per préstecs	-	-
Reemborsament de préstecs	-	-
Distribució/dividends al govern	-	-
<b>Fluxos d'efectiu nets de les activitats de finançament</b>	<b>-</b>	<b>-</b>
<b>Increment/(Disminució) neta en l'efectiu i equivalents a l'efectiu</b>	<b>32.730,89</b>	<b>353.143,48</b>
<b>Efectiu i equivalents a l'efectiu al principi del període</b>	<b>929.287,78</b>	<b>576.144,30</b>
<b>Efectiu i equivalents a l'efectiu al final del període</b>	<b>962.018,67</b>	<b>929.287,78</b>

Font: Fundació OMT.Themis

(Imports en euros)

Nota: On diu milers d'unitats monetàries ha de dir unitats monetàries. Tanmateix, els imports indicats com a pagaments al 2023 no s'indiquen amb signe negatiu com en exercicis anteriors.

## Conciliació entre el resultat pressupostari i el resultat comptable

Conciliació entre el resultat pressupostari i el resultat comptable de l'exercici tancat a 31 de desembre del 2023.

Capítol	Liquidació Pressupost	Comptabilitat	Diferència
<b>INGRESSOS (drets liquidats)</b>	<b>733.545,87</b>	<b>671.123,04</b>	<b>62.422,83</b>
Impostos directes			-
Impostos indirectes			-
taxes i altres ingressos	515.545,87	452.716,52	62.829,35
Transferències corrents	218.000,00	218.000,00	-
Transferències de capital			-
Ingressos patrimonials			-
Venda d'inversions reals			-
Actius financers		406,52	-406,52
Passius financers			-
<b>DESPESES (oblig. Liquidades)</b>	<b>584.032,49</b>	<b>600.102,50</b>	<b>-16.070,01</b>
Despeses de personal	350.044,39	351.288,99	- 1.244,60
Consum de béns corrents i serveis	233.988,10	233.988,10	0,00
Despeses financeres		14.825,41	- 14.825,41
Transferències corrents			-
Inversions reals			-
Transferències de capital			-
Actius financers			-
Passius financers			-
<b>RESULTAT</b>	<b>149.513,38</b>	<b>71.020,54</b>	<b>78.492,84</b>

<b>RESULTAT COMPTABLE</b>	<b>71.020,54</b>
Altes/Baixes d'immobilitzat	
Variació ing anticipats	62.829,35
Traspàs a rtat ing a dist	
Deteriorament/Reversions	
Amortitzacions	2.719,99
Provisions	1.244,60
Ingressos financers	-406,52
Despeses financeres	12.105,42
<b>RESULTAT AJUSTAT (Pressupost)</b>	<b>149.513,38</b>

Font: Fundació OMT.Themis  
(Imports en euros)

De la revisió d'aquest apartat es desprenen les següents observacions:

### Contingut de la memòria

L'article 23.2.c de la Llei de fundacions estableix que la memòria ha de contenir, entre d'altres, els indicadors del compliment de les finalitats fundacionals. Els estats financers retuts inclouen imports obtinguts però no el grau d'acompliment dels objectius fixats per la Fundació.

### 2.1.1. Efectius i equivalents a efectiu

El compte de tresoreria retut per l'entitat és el següent:

#### Compte de tresoreria de l'exercici tancat a 31 de desembre del 2023

Concepte	Euros
<b>1. Cobraments</b>	<b>707.397,87</b>
Operacions pressupostaries	
Pressupost corrent	542.938,15
Pressupost tancat	164.459,72
Operacions extra pressupostaries	-
<b>2. Pagaments</b>	<b>674.666,98</b>
Operacions pressupostaries	
Pressupost corrent	544.169,90
Pressupost tancat	130.497,08
Operacions extra pressupostaries	-
Flux de tresoreria	32.730,89
<b>Saldo final tresoreria 31/12/2022</b>	<b>929.287,78</b>
<b>3. Saldo final tresoreria 31/12/2023</b>	<b>962.018,67</b>

Font: Fundació OMT.Themis  
(Imports en euros)

El quadre adjunt recull la situació de la tresoreria:

	2023	2022
Banc	962.018,67	929.287,78
Efectiu pendent de cobrament	-	-
Dipòsits a curt termini	-	-
<b>Total</b>	<b>962.018,67</b>	<b>929.287,78</b>

Font: Fundació OMT.Themis  
(Imports en euros)

Nota: L'epígraf de bancs incorpora la caixa.

El quadre adjunt recull la situació de la tresoreria al tancament de l'exercici:

Descripció	Saldo a 31/12/2023	Saldo a 31/12/2022	Variació
Caixa	84,85	210,78	-125,93
Crèdit Andorrà	619.169,31	474.293,34	144.875,97
Mora Banc	342.764,51	454.783,66	-112.019,15
<b>Total</b>	<b>962.018,67</b>	<b>929.287,78</b>	<b>32.730,89</b>

Font: Elaboració pròpia a partir d'informació de la Fundació OMT.Themis  
(Imports en euros)

De la revisió d'aquest apartat en sorgeixen les següents observacions:

### *Pagaments mitjançant banca electrònica*

L'entitat té fixat un sistema de mancomunació de signatures per a operar en els diferents comptes bancaris oberts a nom de la Fundació, aquesta mancomunació de signatures ha d'estar present, també, en el moment d'efectuar els pagaments efectius, requerint per la seva execució del nombre de signatures i dels titulars designats. Del treball de camp s'ha evidenciat que un treballador, que no disposa de firma autoritzada per a operar en els comptes bancaris, no obstant sí que disposa dels instruments per a fer efectives operacions a través de banca electrònica pel que fa els pagaments. Aquest fet suposa una debilitat en el control intern en fer possible l'existència d'operacions no autoritzades per les persones que sí que ostenten aquesta atribució.

## **2.1.2. Comptes a cobrar, vendes i ingressos**

Els detalls de l'epígraf comptes a cobrar són els següents:

### *Comptes a cobrar de transaccions amb contraprestació*

	2023	2022
Deutors pressupostaris	5.629,20	3.115,22
Provisió	-	-
<b>Total</b>	<b>5.629,20</b>	<b>3.115,22</b>

Font: Fundació OMT.Themis  
(Imports en euros)

### *Comptes a cobrar de transaccions sense contraprestació*

Comptes per cobrar de transaccions sense contraprestació	2023	2022
Deutors d'impostos	2.630,07	3.069,74
Altres deutors (sense contraprestació)	87.973,40	136.354,05
Deutors no pressupostaris	-	-
<b>Total</b>	<b>90.603,47</b>	<b>139.469,55</b>

Font: Fundació OMT.Themis  
(Imports en euros)

Veure nota 2.3.

Pel que fa els ingressos, sense i amb contraprestació, han estat els següents:

El detall dels ingressos sense contraprestació per transferències, subvencions i donacions han estat els següents:

<b>Transferències, Subvencions i donacions</b>	<b>31/12/2023</b>	<b>31/12/2022</b>
Estat	109.000,00	109.000,00
Institucions-OMT	109.000,00	109.000,00
Subvencions corrents i donacions	130.536,50	200.787,50
<b>Total</b>	<b>348.536,50</b>	<b>418.787,50</b>

Font: Fundació OMT.Themis  
(Imports en euros)

Dins dels ingressos amb contraprestació el detall és el següent:

<b>Descripció</b>	<b>Saldo a 31/12/2023</b>	<b>Saldo a 31/12/2022</b>	<b>Variació</b>
Cursos de formació-Capacity	67.230,17	39.601,22	27.628,95
Certificació TedQual	229.736,85	221.344,73	8.392,12
Certificació Quest	25.213,00	10.890,00	14.323,00
Diferències positives de canvi(\$)	406,52	15.856,86	-15.450,34
<b>Total</b>	<b>322.586,54</b>	<b>287.692,81</b>	<b>34.893,73</b>

Font: Elaboració pròpia a partir d'informació de la Fundació OMT.Themis  
(Imports en euros)

### 2.1.3. Inversions

El detall de l'epígraf d'inversions, a 31 de desembre, és el següent:

<b>Descripció</b>	<b>Saldo a 31/12/2023</b>	<b>Saldo a 31/12/2022</b>	<b>Variació</b>
Fiances constituïdes a curt termini	105,49	105,49	-
<b>Total</b>	<b>105,49</b>	<b>105,49</b>	<b>-</b>

Font: Elaboració pròpia a partir d'informació de la Fundació OMT.Themis  
(Imports en euros)

## 2.1.4. Actius no corrents

Es presenta l'estat de gestió comptable de patrimoni retut per l'entitat:

	Obertura 2023	Adquisicions	Alienacions	Traspassos	Tancament 2023
<b>Immobilitat Immaterial</b>					
Aplicacions informàtiques	6.000,00			-	6.000,00
Despeses d'investigació i desenvolupament	30.000,00		-	-	30.000,00
Altres	65.193,20	-	-	-	65.193,20
	<b>101.193,20</b>		-		<b>101.193,20</b>
<b>Immobilitat Material</b>					
Instal·lacions Tècniques	4.576,20	-	-4.576,20	-	0,00
Mobiliari	12.594,32	-	-289,00	-	12.305,32
Equips per processos d'informació	36.460,67	-	-14.208,27	-	22.252,40
Equips de reproducció	0,00	-	-	-	0,00
Altres	0,00	-	-	-	0,00
	<b>53.631,19</b>	-	<b>-19.073,47</b>	-	<b>34.557,72</b>
<b>TOTAL IMMOBILITZAT</b>	<b>154.724,39</b>	-	<b>-19.073,47</b>	-	<b>135.750,92</b>

Font: Fundació OMT.Themis  
(Imports en euros)

El detall dels actius no corrents és com segueix:

Propietat, planta i equipament

Any 2023

		Saldo a 01/01/2023	Adicions	Baixes	Traspassos	Saldo a 31/12/2023
Cost	Instal·lacions Tècniques	4.576,20	-	-4.576,20	-	-
	Mobiliari	12.594,32	-	-289,00	-	12.305,32
	Equips per processos d'informació	36.460,67	-	-14.208,27	-	22.252,40
	Equips de Reproducció	-	-	-	-	-
	Altres	-	-	-	-	-
	...	-	-	-	-	-
	<b>Total</b>	<b>53.631,19</b>	<b>0,00</b>	<b>-19.073,47</b>		<b>34.557,72</b>
Depreciació Acumulada	Instal·lacions Tècniques	-4.576,20	-	-4.576,20	-	-
	Mobiliari	-12.594,32	-	-289,00	-	-12.305,32
	Equips per processos d'informació	-31.061,06	-1.719,99	-14.208,27	-	-18.572,78
	Equips de Reproducció	-	-	-	-	-
	Altres	-	-	-	-	-
	...	-	-	-	-	-
	<b>Total</b>	<b>-48.231,58</b>	<b>-1.712,62</b>	<b>-19.073,47</b>		<b>-30.878,10</b>
Deteriorament	Instal·lacions Tècniques	-	-	-	-	-
	Mobiliari	-	-	-	-	-
	Equips per processos d'informació	-	-	-	-	-
	Equips de Reproducció	-	-	-	-	-
	Altres	-	-	-	-	-
	...	-	-	-	-	-
	<b>Total</b>	<b>-</b>	<b>-</b>	<b>-</b>	<b>-</b>	<b>-</b>
	<b>Valor Net Comptable</b>	<b>5.399,61</b>	<b>1.719,99</b>	<b>-</b>	<b>-</b>	<b>3.679,62</b>

Font: Fundació OMT.Themis  
(Imports en euros)



## Actius intangibles

Any 2023

		Saldo a 01/01/2023	Adicions	Baixes	Traspassos	Saldo a 31/12/2023
Cost	Aplicacions Informàtiques	6.000,00		-		6.000,00
	Despeses d'investigació i desenvolupament	30.000,00	-	-	-	30.000,00
	Altres	65.193,20	-	-	-	65.193,20
			-	-		-
		-	-	-	-	-
	...	-	-	-	-	-
	<b>Total</b>	<b>101.193,20</b>				<b>101.193,20</b>
Depreciació Acumulada	Aplicacions Informàtiques	-2.833,34	-1.000,00	-	-	-3.833,34
	Despeses d'investigació i desenvolupament	-30.000,00	-	-	-	- 30.000,00
	Altres	-65.193,20	-		-	- 65.193,20
		-	-	-	-	-
	...	-	-	-	-	-
	<b>Total</b>	<b>-98.026,54</b>	<b>-1.000,00</b>		-	<b>-99.026,54</b>
Deteriorament	Aplicacions Informàtiques	-	-	-	-	-
	Despeses d'investigació i desenvolupament	-	-	-	-	-
	Altres	-	-	-	-	-
		-	-	-	-	-
		-	-	-	-	-
	...	-	-	-	-	-
	<b>Total</b>	<b>3.166,66</b>		-	-	<b>2.166,66</b>

Font: Fundació OMT.Themis  
(Imports en euros)

La Fundació té comptabilitzades despeses en investigació i desenvolupament per un import de 30.000 euros que es troben totalment amortitzades, aquestes despeses es corresponen a tres programes informàtics, la NICSP31 fixa que un cop les despeses en investigació i desenvolupament donen com a resultat una aplicació informàtica, cal reclassificar aquesta despesa com una aplicació informàtica.

### 2.1.5. Comptes a cobrar a llarg termini de transaccions amb contraprestació

El desglossament de l'epígraf és el següent:

Descripció	Saldo a 31/12/2022	Altes	Baixes	Saldo a 31/12/2023
Fiances i dipòsits constituïts a llarg termini	2.180,00	-	-	2.180,00
<b>Total</b>	<b>2.180,00</b>	<b>-</b>	<b>-</b>	<b>2.180,00</b>

Font: Elaboració pròpia a partir d'informació de la Fundació OMT.Themis  
(Imports en euros)

Els comptes d'aquest subgrup han de figurar en l'actiu no corrent de l'estat de situació financera, a l'epígraf Actius financers.

### 2.1.6. Passius corrents

El desglossament de l'epígraf segons la memòria de l'entitat és el següent:

Descripció	Saldo a 31/12/2023	Saldo a 31/12/2022	Variació
Comptes a pagar	38.747,68	153.577,54	-114.829,86
Ingressos diferits	141.845,67	211.407,02	-69.561,35
Prestacions als treballadors	31.859,91	29.301,44	2.558,47
Pagaments rebuts per anticipat	116.341,36	70.387,04	45.954,32
<b>Total</b>	<b>328.794,62</b>	<b>464.673,04</b>	<b>-135.878,42</b>

Font: Elaboració pròpia a partir d'informació de la Fundació OMT.Themis  
(Imports en euros)

### Veure 2.3.

El detall dels ingressos diferits i pagaments rebuts per anticipat és el següent:

Descripció	Saldo a 31/12/2023	Saldo a 31/12/2022	Variació
Certificació Quest	41.499,00	50.256,00	-8.757,00
Ingressos anticipats "TedQual"	173.628,03	167.350,56	6.277,47
Ingressos anticipats "Capacity"	-	21.127,50	-21.127,50
International Centres	43.060,00	43.060,00	-
<b>Total</b>	<b>258.187,03</b>	<b>281.794,06</b>	<b>-23.607,03</b>

Font: Elaboració pròpia a partir d'informació de la Fundació OMT.Themis  
(Imports en euros)

### 2.1.7. Passius no corrents

El desglossament de l'epígraf és el següent:

Descripció	Saldo a 31/12/2023	Saldo a 31/12/2022	Variació
Concessió de serveis	48.450,06	48.450,06	-
<b>Total</b>	<b>48.450,06</b>	<b>48.450,06</b>	<b>-</b>

Font: Elaboració pròpia a partir d'informació de la Fundació OMT.Themis  
(Imports en euros)

El detall de la rúbrica de "Concessió de serveis", és el següent:

Descripció	Saldo a 31/12/2023	Saldo a 31/12/2022	Variació
Fons "Escuela alta gestión"	5.496,71	5.496,71	-
Fons "Global Tourism Forum"	42.953,35	42.953,35	-
<b>Total</b>	<b>48.450,06</b>	<b>48.450,06</b>	<b>-</b>

Font: Elaboració pròpia a partir d'informació de la Fundació OMT.Themis  
(Imports en euros)

## 2.1.8. Actius nets/patrimoni

### Estat de canvis en el patrimoni net

	Atribuïble a propietaris de l'entitat controladora					Interessos minoritaris	Total actius nets/ patrimoni
	Capital aportat	Altres reserves	Reserva de conversió	Resultats Acumulats (estalvi o desestalvi)	Total		
Saldo a 31 de desembre de 2020	167.956,08	329.899,59	-	-213.943,44	283.912,23	-	100%
Canvis en polítiques comptables	-	-	-	-	-	-	-
Saldo re expressat	-	-	-	121.769,84	-	-	-
Canvis en els actius nets/patrimoni per al 2020	-	-	-	-	-	-	-
Guany per la revaluació de propietats, planta i equipament	-	-	-	-	-	-	-
Pèrdues per revaluació d'inversions	-	-	-	-0,59	-0,59	-	-
Diferències de canvi al convertir negocis a l'estranger	-	-	-	-	-	-	-
Ingressos nets reconeguts directament en els actius nets/patrimoni	-	977,57	-	-	122.746,82	-	-
Resultat positiu (estalvi) del període	-	-	-	-	-	-	-
Ingressos i despeses totals reconeguts durant el període	-	-	-			-	-
Saldo a 31 de desembre de 2021 diferit	167.956,08	330.877,16	-	-92.174,19	406.659,05	-	-
Saldo a 31 de desembre de 2022 anticipat	167.956,08	330.877,16	-	156.826,94	566.485,99	-	100%
Canvis en els actius nets/patrimoni per al 2022	-	-	-	3.000,00	-	-	-
Pèrdues per revaluació de propietats, planta i equips	-	-	-	-	-	-	-
Pèrdues per revaluació d'inversions	-	-	-	-	-	-	-
Diferències de canvi al convertir negocis a l'estranger	-	-	-	-	-	-	-
Ingressos nets reconeguts directament en els actius nets/patrimoni	-	-	-	51.631,90	51.631,90	-	-
Resultat positiu (estalvi) del període	-	-	-	71.020,54	71.020,54	-	-
Ingressos i despeses totals reconeguts durant el període	-	-	-	-	-	-	-
Saldo a 31 de desembre de 2022	167.956,08	330.877,16	-	190.305,19	689.138,43	-	100%

Font: Fundació OMT.Themis

(Imports en euros)

Nota: On diu saldo a 31 de desembre de 2020 hauria de dir 2021, on diu canvis en els actius nets/patrimoni per al 2020 hauria de dir 2022, on diu saldo a 31 de desembre de 2021 diferit hauria de dir 2022, on diu canvis en els actius net/patrimoni per al 2022 ha de dir 2023 i on diu saldo a 31 de desembre de 2022 hauria de dir 2023.

## 2.1.9. Despeses de personal

El desglossament de les despeses de personal presenta el següent detall:

	2023	2022
Sous i Salaris	237.091,01	189.597,30
Seguretat Social	47.033,82	38.916,97
Altres Despeses Socials	971,50	1.770,15
<b>Total</b>	<b>285.096,33</b>	<b>230.284,42</b>

Font: Fundació OMT.Themis  
(Imports en euros)

Les retribucions al Consell d'Administració i a l'alta direcció serien les que segueixen:

	2023	2022
Patronat de la Fundació	-	-
Alta Direcció	66.192,66	61.496,13
<b>Total</b>	<b>66.192,66</b>	<b>61.496,13</b>

Font: Fundació OMT.Themis  
(Imports en euros)

## 2.1.10. Compres a l'engròs, reparacions i manteniment, i despeses generals

El següent quadre resumeix les despeses per compres a l'engròs, reparacions i manteniment i despeses generals:

Descripció	Saldo 2023	Saldo 2022	Variació
Consultors	135.620,91	133.375,00	2.245,91
Altres despeses - Viatges	10.411,26	17.107,51	-6.696,25
Altres despeses de programes	-	-	-
<b>Compres a l'engròs</b>	<b>146.032,17</b>	<b>150.482,51</b>	<b>-4.450,34</b>
Reparacions i conservacions	1.675,94	2.584,80	-908,86
<b>Reparacions i manteniment</b>	<b>1.675,94</b>	<b>2.584,80</b>	<b>-908,86</b>
Lloguers i cànon	50.315,78	50.629,94	-314,16
Serveis de professionals independents	9.561,75	11.840,12	-2.278,37
Primes d'assegurances	689,88	1.450,48	-760,60
Serveis bancaris i similars	1.595,33	2.160,67	-565,34
Publicitat i reunions	9.219,20	9.362,59	-143,39
Subministraments	1.202,88	1.063,31	139,57
Altres serveis	13.695,17	17.559,08	-3.863,91
Altres tributs	-	-	-
<b>Despeses generals</b>	<b>86.279,99</b>	<b>94.066,19</b>	<b>-7.786,20</b>

Font: Elaboració pròpia a partir d'informació de la Fundació OMT.Themis  
(Imports en euros)

## 2.2. Execució pressupostària

Es presenta a continuació la liquidació pressupostària que s'incorpora als comptes anuals de l'exercici:

### Liquidació de pressupost d'ingressos

INGRESSOS		Pressupostat inicial 2022	Liquidat 2022	Pressupostat Inicial 2023	Pressupostat final 2023	Liquidat 2023	Liquidat 23/22 %
3.-	TAXES I ALTRES INGRESSOS	750.294	396.361	733.294	733.294	515.546	30,07%
4.-	TRANSFERÈNCIES CORRENTS	218.000	218.000	218.000	218.000	218.000	00,00%
5.-	INGRESSOS PATRIMONIALS	-	-	-	-	-	
6.-	VENDA D'INVERSIONS REALS	-	-	-	-	-	
7.-	TRANSFERÈNCIES DE CAPITAL	-	-	-	-	-	
		968.294	614.361	951.294	951.294	733.546	19,40%
8.-	ACTIUS FINANCERS	-	-	-	-	-	
		-	-	-	-	-	
TOTAL PRESSUPOST D'INGRESSOS		968.294	614.361	951.294	951.294	733.546	19,40%

Font: Fundació OMT.Themis  
(Imports en euros)

### Liquidació de pressupost de despeses

DESPESES		Pressupostat inicial 2022	Liquidat 2022	Pressupostat Inicial 2023	Pressupostat final 2023	Liquidat 2023	Liquidat 23/22 %	Plurianuals
1.-	DESPESES PERSONAL	318.624	291.781	324.461	324.461	350.044,39	19,97%	
2.-	DESPESES CORRENTS	575.398	247.134	566.398	566.398	233.988,10	-5,32%	
3.-	DESPESES FINANCERES			45.000	45.000			
4.-	TRANSFERÈNCIES CORRENTS	-	-	-	-	-		
	DESPESES DE FUNCIONAMENT	939.022	538.914,05	935.859	935.859	584.032	8,37%	-
6.-	INVERSIONS REALS		2.948,60	-	-	-	100,00%	
7.-	TRANSFERÈNCIES DE CAPITAL							
	DESPESES D'INVERSIÓ		2.948,60	-	-		-100,00%	-
8.-	ACTIUS FINANCERS	-	-	-	-	-	-	-
	VARIACIÓ D'ACTIUS I PASSIUS FINANCERS	-	-	-	-	-	-	-
TOTAL PRESSUPOST DE DESPESES		939.022	541.862,65	935.859,00	935.859,00	584.032,49	7,78%	-

Font: Fundació OMT.Themis  
(Imports en euros)

Nota: El quadre anterior presenta errors en el pressupost inicial 2022 i en el liquidat del 2022, respecte del presentant en aquell exercici.

## Resultat pressupostari

Capítol	Pressupost inicial	Pressupost final	Liquidació exercici 2023	% Liquidat/Press. Final	Liquidat exercici anterior 2022	% Variació liquidat exercicis
Ingressos corrents	951.294,00	951.294,00	733.545,87	77,11%	614.361,00	19,40%
Despeses de funcionament (1)	935.859,00	935.859,00	584.032,49	62,41%	541.862,65	-8,63%
Ingressos de capital	-	-	-	-	-	-
Despeses de capital	-	-	-	-	-	-
<b>Superàvit o dèficit de gestió</b>	<b>15.435,00</b>	<b>15.435,00</b>	<b>149.513,38</b>	<b>968,66%</b>	<b>72.498,35</b>	<b>228,92%</b>
Despeses financeres	-	-	-	-	-	-
<b>Superàvit o dèficit de caixa</b>	<b>15.435,00</b>	<b>15.435,00</b>	<b>149.513,38</b>	<b>9,69%</b>	<b>72.498,35</b>	<b>-89,26%</b>
Actius financers (ingressos)	-	-	-	-	-	-
Passius financers (ingressos)	-	-	-	-	-	100%
Actius financers (despeses)	-	-	-	-	-	-
Passius financers (despeses)	-	-	-	-	-	-
<b>Variació d'actiu i passius financers</b>	<b>-</b>	<b>-</b>	<b>-</b>	<b>-</b>	<b>-</b>	<b>-</b>
<b>Resultat pressupostari</b>	<b>15.435,00</b>	<b>15.435,00</b>	<b>149.513,38</b>	<b>9,69%</b>	<b>72.498,35</b>	<b>228,92%</b>

Font: Fundació OMT.Themis  
(Imports en euros)

## 2.3. Estat del romanent de tresoreria

L'estat retut per la Fundació ha estat el següent:

El romanent afectat correspon als fons "Escuela Alta Gestión" per 5.496,71 euros i al "Global Tourism Forum Andorra" per 42.953,35 euros.

Conceptes		Imports
1.-	<b>Drets pendents de cobrament</b>	<b>96.232,67</b>
	del pressupost corrent	93.302,60
	de pressupostos tancats	
	d'operacions no pressupostàries	2.930,07
	de cobrament dubtós	
2.-	<b>Obligacions pendents de pagaments</b>	<b>70.607,59</b>
	del pressupost corrent	61.740,23
	de pressupostos tancats	
	d'operacions no pressupostàries	8.867,36
	obligacions pagades pendents d'aplicació definitiva	-
3.-	<b>Fons líquids</b>	<b>962.018,67</b>
	I Romanent de tresoreria afectat	48.450,06
	II Romanent de tresoreria no afectat	939.193,69
	<b>III ROMANENT DE TRESORERIA</b>	<b>987.643,75</b>

Font: Fundació OMT.Themis  
(Imports en euros)

De la revisió d'aquest apartat es desprenen les següents observacions:

### *Càlcul del romanent de tresoreria*

La Fundació ha inclòs en els pendents de pagament l'import de la previsió de vacances meritades i no gaudides pels treballadors, així com la previsió del *bonus* dels treballadors corresponents a l'exercici 2023 per un import conjunt de 39.146 euros. Atès que aquests pendents de pagament haurien de tenir el seu origen en el moment en què aquestes despeses es liquidin en el pressupost, no poden ser considerats pendents de pagament del romanent de tresoreria, pel que aquests estarien infravalorats en el referit import.

## 2.4. Contractació pública

De la revisió efectuada s'observen les incidències següents:

### *Despeses susceptibles d'un procediment de contractació pública*

La Fundació ha efectuat contractacions directes per un import total de 71.500 euros superant el màxim establert a l'article 7 de la Llei del pressupost per a l'exercici 2023, de contractes menors, i sense que es pugui acollir a l'establert a l'article 30.1 de la Llei de contractació pública, mancant d'informe tècnic previ que justifiqui adequadament la contractació directa i que podien emprar aquesta forma d'adjudicació, inclosa la derivada d'un concurs declarat desert. Les despeses es relacionen a continuació:

Tercer	Referència	Import
Instituto de Empresa – Business School		20.000
World Federation Tourist Guide Associations	Consultors Capacity	51.500

Font: Elaboració pròpia a partir d'informació de la Fundació OMT.Themis  
(Imports en euros)

Amb tot, la Fundació ha anat implantant mecanismes per donar publicitat mitjançant la seva web a algunes de les demandes de professionals.

## 2.5. Altres aspectes a destacar

De la revisió efectuada s'han considerat les següents observacions a fer menció:

### *Termini de les aportacions*

Com en exercicis anteriors les aportacions anuals que, segons l'establert en el conveni, l'OMT i el Govern d'Andorra s'han de fer durant els primers 60 dies naturals de cada any, es va realitzar amb retard pels patrons. Es recomana fer les gestions necessàries per a millorar el compliment del conveni en aquest aspecte.

### *Remissió de comptes*

L'article 12.1 de la Llei del Tribunal de Comptes de 13 d'abril de 2000 estableix que el Govern ha de remetre directament al Tribunal els seus comptes, els de les entitats parapúbliques o de dret públic i de les societats públiques que en depenen, abans de l'1 d'abril de l'any següent al del tancament de cada exercici.

Els estats i comptes anuals han estat tramesos al Tribunal de Comptes en data 16 de maig de 2024.



## 2.6. Evolució de les magnituds i ratis principals

Es presenta a continuació l'evolució de les magnituds i ratis principals de la gestió economicofinancera de l'entitat:

### Resum pressupost inicial d'ingressos

Pressupost d'ingressos	Pressupost 2016	Pressupost 2017	Pressupost 2018	Pressupost 2019	Pressupost 2020	Pressupost 2021 (*)	Pressupost 2022	Pressupost 2023
3. Taxes i altres ingressos	390.000	345.000	356.750	480.952	581.402	292.371	750.294	733.294
4. Transferències corrents	423.000	379.730	218.000	218.000	218.000	590.744	218.000	218.000
<b>Ingressos corrents</b>	<b>813.000</b>	<b>724.730</b>	<b>574.750</b>	<b>698.952</b>	<b>799.402</b>	<b>883.115</b>	<b>968.294</b>	<b>951.294</b>
<b>Total ingressos</b>	<b>813.000</b>	<b>724.730</b>	<b>574.750</b>	<b>698.952</b>	<b>799.402</b>	<b>883.115</b>	<b>968.294</b>	<b>951.294</b>

(\*) Veure nota 2.2 de l'informe corresponent

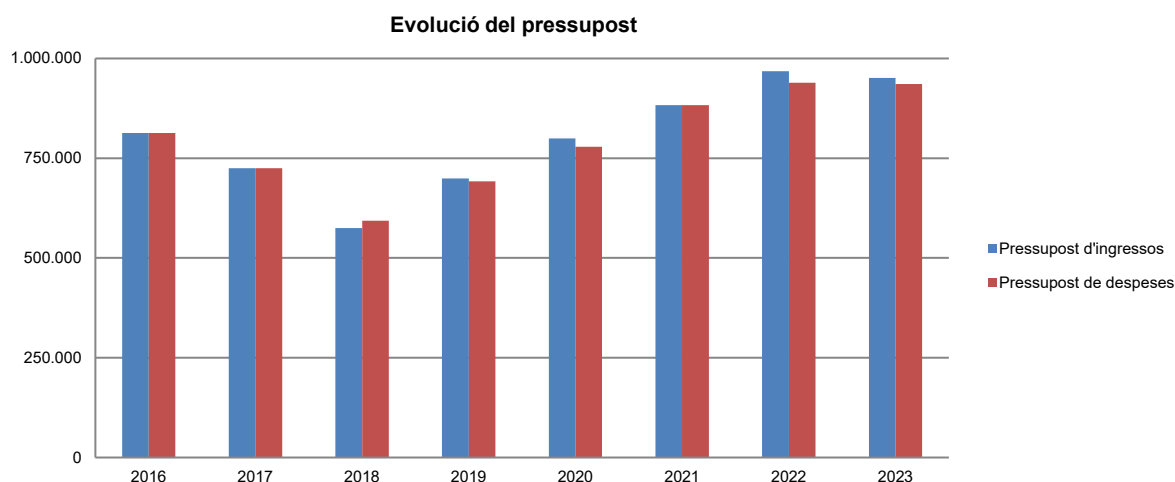
Font: Elaboració pròpia a partir d'informació de la Fundació OMT.Themis  
(Imports en euros)

### Resum pressupost inicial de despeses

Pressupost de despeses	Pressupost 2016	Pressupost 2017	Pressupost 2018	Pressupost 2019	Pressupost 2020	Pressupost 2021 (*)	Pressupost 2022	Pressupost 2023
1. Despeses de personal	350.500	308.645	242.912	253.684	271.725	292.371	318.624	324.461
2. Consum de béns corrents i serveis	418.000	396.085	350.425	403.558	476.802	590.744	575.398	566.398
3. Despeses financeres	25.000	10.000	-	35.000	30.000	-	45.000	45.000
4. Transferències corrents	7.500	-	-	-	-	-	-	-
<b>Despeses corrents</b>	<b>801.000</b>	<b>714.730</b>	<b>593.337</b>	<b>692.242</b>	<b>778.527</b>	<b>883.115</b>	<b>939.022</b>	<b>935.859</b>
6. Inversions reals	12.000	10.000	-	-	-	-	-	-
<b>Despeses de capital</b>	<b>12.000</b>	<b>10.000</b>	<b>-</b>	<b>-</b>	<b>-</b>	<b>-</b>	<b>-</b>	<b>-</b>
<b>Total despeses</b>	<b>813.000</b>	<b>724.730</b>	<b>593.337</b>	<b>692.242</b>	<b>778.527</b>	<b>883.115</b>	<b>939.022</b>	<b>935.859</b>

(\*) Veure nota 2.2 de l'informe corresponent

Font: Elaboració pròpia a partir d'informació de la Fundació OMT.Themis  
(Imports en euros)



Font: Elaboració pròpia a partir d'informació de la Fundació OMT.Themis  
(Imports en euros)

### Resum de la liquidació del pressupost d'ingressos

Pressupost d'ingressos	Liquidat 2016	Liquidat 2017	Liquidat 2018	Liquidat 2019	Liquidat 2020	Liquidat 2021	Liquidat 2022	Liquidat 2023
3. Taxes i altres ingressos	396.713	233.549	347.307	315.203	395.976	408.615	396.361	515.546
4. Transferències corrents	218.000	218.000	218.000	218.000	218.000	218.000	218.000	218.000
<b>Ingressos corrents</b>	<b>614.713</b>	<b>451.549</b>	<b>565.307</b>	<b>533.203</b>	<b>613.976</b>	<b>626.615</b>	<b>614.361</b>	<b>733.546</b>
8. Actius financers	30	-	709	-	-	709	-	-
<b>Ingressos de capital</b>	<b>30</b>	<b>-</b>	<b>709</b>	<b>-</b>	<b>-</b>	<b>709</b>	<b>-</b>	<b>-</b>
<b>Total ingressos</b>	<b>614.743</b>	<b>451.549</b>	<b>566.016</b>	<b>533.203</b>	<b>613.976</b>	<b>627.324</b>	<b>614.361</b>	<b>733.546</b>

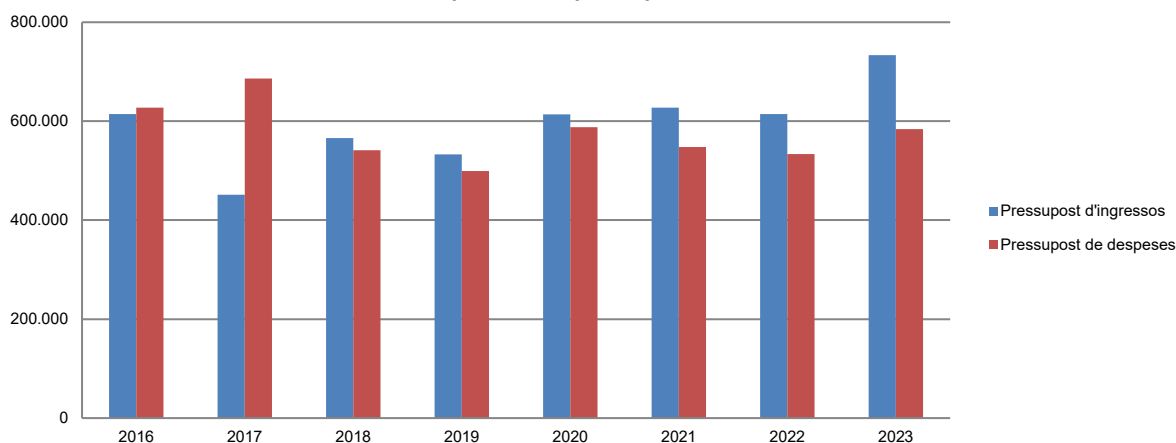
Font: Elaboració pròpia a partir d'informació de la Fundació OMT.Themis  
(Imports en euros)

## Resum de la liquidació del pressupost de despeses

Pressupost de despeses	Liquidat 2016	Liquidat 2017	Liquidat 2018	Liquidat 2019	Liquidat 2020	Liquidat 2021	Liquidat 2022	Liquidat 2023
1. Despeses de personal	246.458	259.352	249.745	265.064	261.978	306.022	283.470	350.044
2. Consum de béns corrents i serveis	329.110	386.563	288.715	232.454	275.160	232.597	247.134	233.988
3. Despeses financeres	8.843	10.775	1.558	167	47.004	-	-	-
4. Transferències corrents	-	7.119	-	-	-	-	-	-
<b>Despeses corrents</b>	<b>584.411</b>	<b>663.809</b>	<b>540.018</b>	<b>497.685</b>	<b>584.142</b>	<b>538.619</b>	<b>530.604</b>	<b>584.032</b>
6. Inversions reals	42.816	22.526	1.210	1.879	4.000	8.972	2.949	-
<b>Despeses de capital</b>	<b>42.816</b>	<b>22.526</b>	<b>1.210</b>	<b>1.879</b>	<b>4.000</b>	<b>8.972</b>	<b>2.949</b>	<b>-</b>
<b>Total despeses</b>	<b>627.227</b>	<b>686.335</b>	<b>541.228</b>	<b>499.564</b>	<b>588.142</b>	<b>547.591</b>	<b>533.553</b>	<b>584.032</b>

Font: Elaboració pròpia a partir d'informació de la Fundació OMT.Themis  
(Imports en euros)

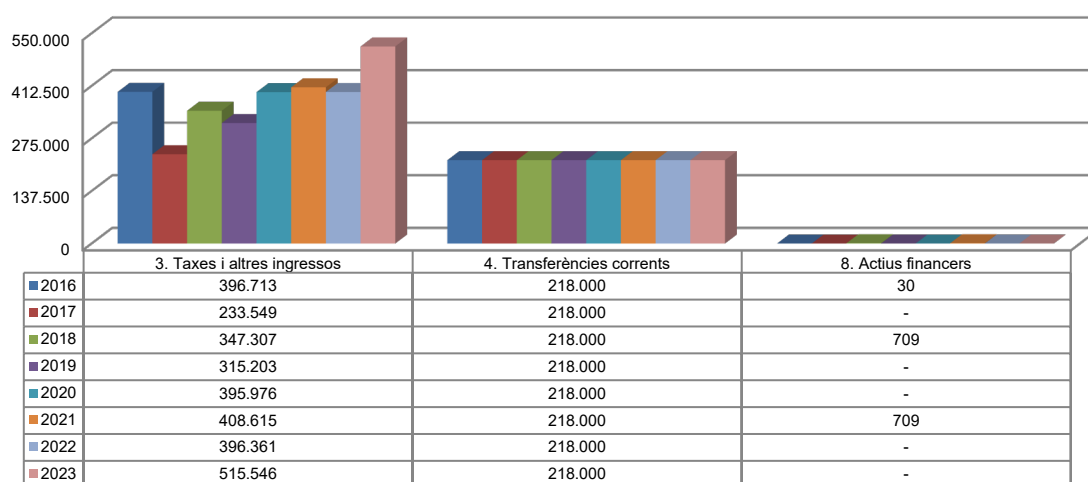
### Evolució liquidació del pressupost



Font: Elaboració pròpia a partir d'informació de la Fundació OMT.Themis  
(Imports en euros)

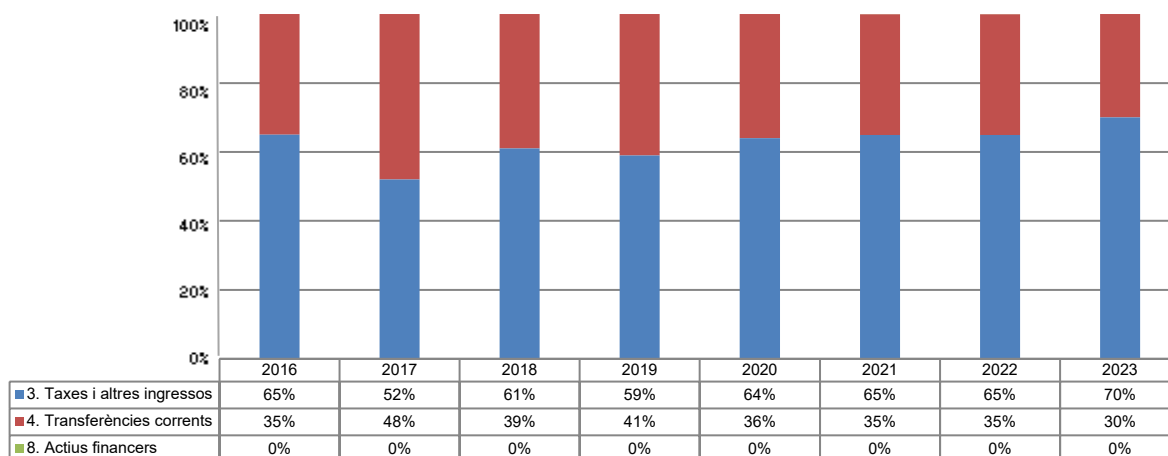
La distribució de les liquidacions d'ingressos i despeses dels darrers exercicis es representa gràficament en els quadres següents:

### Liquidació pressupost ingressos valor absolut



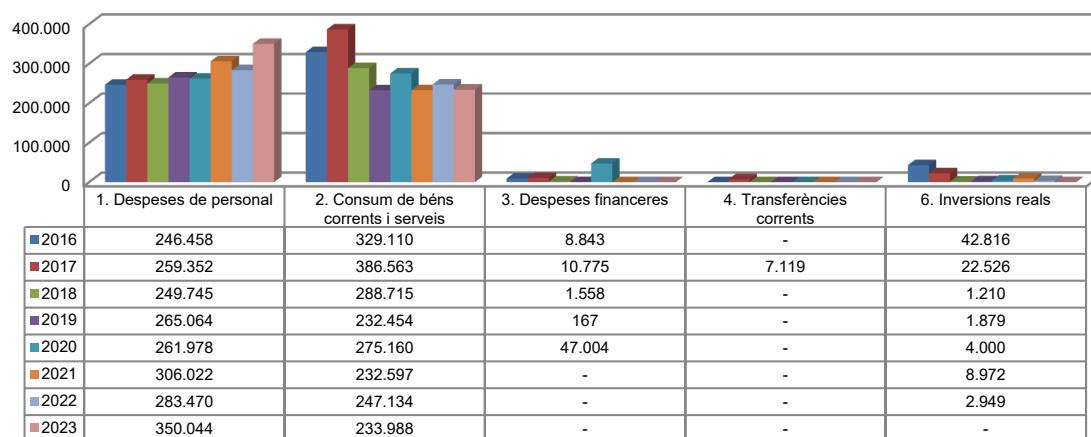
Font: Elaboració pròpia a partir d'informació de la Fundació OMT.Themis  
(Imports en euros)

### Liquidació pressupost ingressos valor relatiu



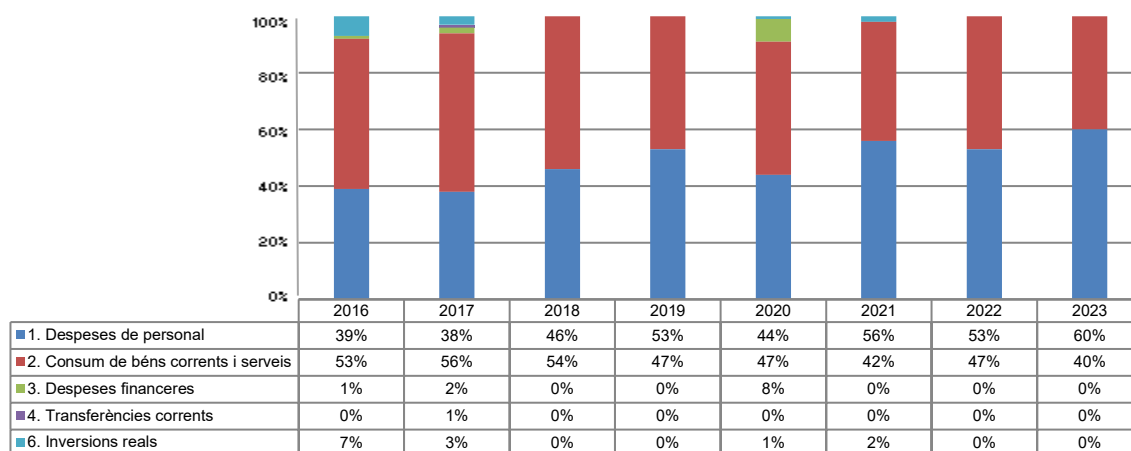
Font: Elaboració pròpia a partir d'informació de la Fundació OMT.Themis

### Liquidació pressupost despeses valor absolut



Font: Elaboració pròpia a partir d'informació de la Fundació OMT.Themis  
(Imports en euros)

### Liquidació pressupost despeses valor relatiu



Font: Elaboració pròpia a partir d'informació de la Fundació OMT.Themis

## Resultat pressupostari i romanent de tresoreria

Es presenta a continuació l'evolució del resultat pressupostari:

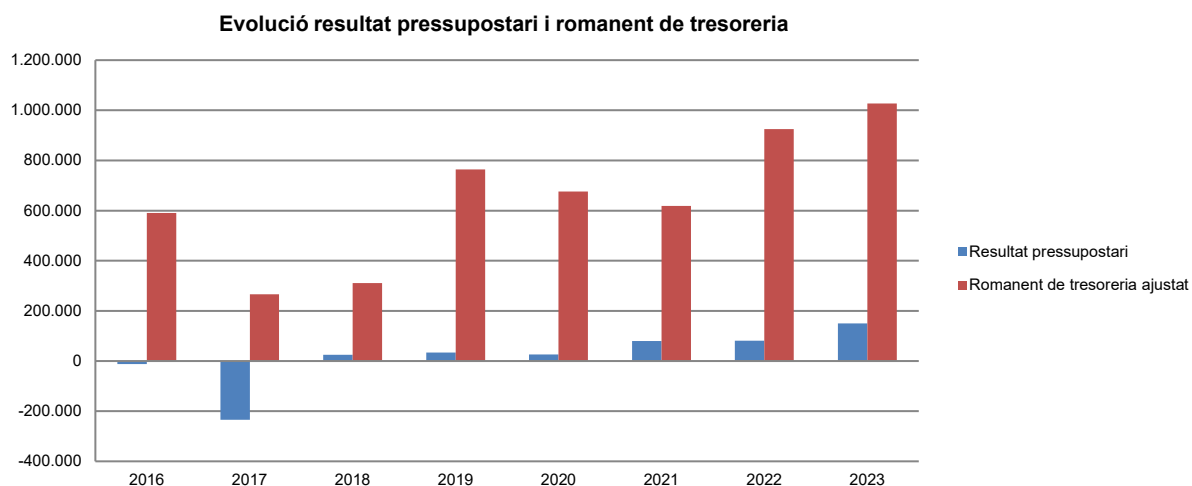
Descripció	2016	2017	2018	2019	2020	2021	2022	2023
Total ingressos liquidats	614.743	451.549	566.016	533.203	613.976	627.324	614.361	733.546
Total despeses liquidades	627.227	686.335	541.228	499.564	588.142	547.591	533.553	584.032
<b>Resultat pressupostari</b>	<b>-12.484</b>	<b>-234.786</b>	<b>24.788</b>	<b>33.639</b>	<b>25.834</b>	<b>79.733</b>	<b>80.808</b>	<b>149.514</b>

Font: Elaboració pròpia a partir d'informació de la Fundació OMT.Themis  
(Imports en euros)

La variació i evolució del romanent de tresoreria considerant, en cas que n'hi hagi, aquelles incidències més significatives detectades i indicades en els corresponents informes de fiscalització presenta el següent detall:

Descripció	RT Ajustat 2016	RT Ajustat 2017	RT Ajustat 2018	RT Ajustat 2019	RT Ajustat 2020	RT Ajustat 2021	RT Ajustat 2022	RT Ajustat 2023
1. (+) Drets pendents de cobrament	274.759	85.648	226.107	559.030	273.360	168.798	139.470	96.233
2. (-) Obligacions pendents de pagament	-136.159	-110.276	-145.995	-60.663	-95.944	-126.520	-179.724	-31.462
3. (+) Fons líquids	451.536	290.579	230.987	266.093	498.297	576.144	929.288	962.019
<b>Romanent de tresoreria total (1-2+3)</b>	<b>590.136</b>	<b>265.951</b>	<b>311.099</b>	<b>764.460</b>	<b>675.713</b>	<b>618.423</b>	<b>889.033</b>	<b>1.026.790</b>
I. Romanent de tresoreria afectat	58.202	48.450	48.450	48.450	48.450	48.450	48.450	48.450
II. Romanent de tresoreria no afectat	531.934	217.501	262.649	716.010	627.263	569.973	840.583	978.340
<b>Romanent de tresoreria total (1-2+3)=(I+II)</b>	<b>590.136</b>	<b>265.951</b>	<b>311.099</b>	<b>764.460</b>	<b>675.713</b>	<b>618.423</b>	<b>889.033</b>	<b>1.026.790</b>

Font: Elaboració pròpia a partir d'informació de la Fundació OMT.Themis  
(Imports en euros)



Font: Elaboració pròpia a partir d'informació de la Fundació OMT.Themis  
(Imports en euros)

## Indicadors i ratis

Indicadors pressupostaris			Exercici 2019	Exercici 2020	Exercici 2021	Exercici 2022	Exercici 2023
<b>Grau de modificacions del pressupost</b> (La proximitat al 0% mostra una menor necessitat de modificar les previsions inicials estimades)	=	$\frac{\text{Modificacions del pressupost}}{\text{Previsions inicials}}$	0,0%	0,0%	0,0%	0,0%	0,0%
<b>Grau de liquidació de drets</b> (Mostra el grau de realització dels ingressos previstos. La proximitat al 100% indica una bona previsió d'ingressos)	=	$\frac{\text{Drets liquidats}}{\text{Previsions definitives d'ingressos - Incorporació del romanent de tresoreria}}$	76,3%	76,8%	71,0%	63,4%	77,1%
<b>Grau de liquidació d'obligacions</b> (Mostra el grau de realització de les despeses previstes. No hauria d'excedir el 100%)	=	$\frac{\text{Obligacions liquidades}}{\text{Previsions definitives de despeses}}$	72,2%	75,5%	62,0%	56,8%	62,4%
<b>% que representen les despeses de personal</b> (% que representen les despeses de personal sobre el total de despeses de l'exercici)	=	$\frac{\text{Obligacions liquidades capítol 1}}{\text{Obligacions liquidades totals}}$	53,1%	44,5%	55,9%	53,1%	59,9%
<b>% que representen les despeses corrents</b> (% que representen les despeses en béns corrents i serveis de titularitat de l'entitat sobre el total de despeses de l'exercici)	=	$\frac{\text{Obligacions liquidades capítol 2}}{\text{Obligacions liquidades totals}}$	46,5%	46,8%	42,5%	46,3%	40,1%
<b>% que representen les despeses per transferències corrents</b>	=	$\frac{\text{Obligacions liquidades capítol 4}}{\text{Obligacions liquidades totals}}$	0,0%	0,0%	0,0%	0,0%	0,0%
<b>Esforç inversor</b> (% de despeses que corresponen a la realització d'inversions en l'exercici. La realització d'inversions es troba relacionada amb l'adquisició, ampliació, conservació o millora de les infraestructures i béns de capital)	=	$\frac{\text{Obligacions liquidades capítol 6}}{\text{Obligacions liquidades totals}}$	0,4%	0,7%	1,6%	0,6%	0,0%
<b>Estalvi brut</b> (El seu valor ha de ser positiu. Capacitat dels ingressos corrents per finançar despeses de capital)	=	$\frac{\text{(Drets liquidats operacions corrents - Obligacions liquidades operacions corrents)}}{\text{Drets liquidats operacions corrents}}$	6,7%	4,9%	14,0%	13,6%	20,4%
<b>Estalvi net</b> (El seu valor ha de ser positiu. Un valor negatiu indica que no es disposa de recursos corrents suficients per finançar l'amortització del deute formalitzat)	=	$\frac{\text{(Drets liquidats operacions corrents - Obligacions liquidades operacions corrents - Passius financers)}}{\text{Drets liquidats operacions corrents}}$	6,7%	4,9%	14,0%	13,6%	20,4%
<b>Autonomia</b> (Capacitat de finançament sense transferències externes. No inclosos capítols 4 i 7)	=	$\frac{\text{Drets liquidats totals - Transferències}}{\text{Drets liquidats totals}}$	59,1%	64,5%	65,2%	64,5%	70,3%
<b>Autonomia fiscal</b> (Capacitat de finançament amb els tributs liquidats)	=	$\frac{\text{Drets liquidats tributs (cap. 1, 2 i 3)}}{\text{Drets liquidats totals}}$	59,1%	64,5%	65,1%	64,5%	70,3%
Ratis de liquiditat			Exercici 2019	Exercici 2020	Exercici 2021	Exercici 2022	Exercici 2023
<b>Fons de maniobra</b> (Hauria de tenir valor positiu)	=	Actiu corrent - Passiu corrent	268.372	311.658	441.083	604.190	729.562
<b>Rati de liquiditat</b> (El valor hauria de fluctuar entre el 150% i 200%)	=	$\frac{\text{Actiu corrent}}{\text{Passiu corrent}}$	147,7%	167,2%	244,3%	230,0%	321,9%
<b>Rati de tresoreria</b> (Valor pròxim al 100%)	=	$\frac{\text{Efectiu i altres actius líquids equivalents}}{\text{Passiu corrent}}$	47,3%	107,5%	188,5%	200,0%	292,6%

Font: Elaboració pròpia a partir d'informació de la Fundació OMT.Themis  
(Imports en euros)

### **3. OBSERVACIONS I RECOMANACIONS**

#### **Relatives a la contractació pública**

- S'han efectuat contractacions directes per import global de 71.500 euros, sense que a través d'informe tècnic previ es justifiqui adequadament que podien acollir-se a aquesta forma d'adjudicació. (nota 2.4)

### **4. OBSERVACIONS I RECOMANACIONS D'ANYS ANTERIORS**

Les observacions i recomanacions formulades en exercicis anteriors, que deriven de fets que segueixen pendents o de pràctiques que s'han mantingut en aquest exercici, amb les corresponents matisacions o actualitzacions en el cas que n'hi hagi, es recullen a continuació:

#### **Relatives a la comptabilitat pública**

- Un treballador no disposa de firma autoritzada per a operar en els comptes bancaris, però tanmateix sí dels instruments per a fer efectives operacions a través de banca electrònica pel que fa els pagaments. Aquest fet suposa una debilitat en el control intern en fer possible l'existència d'operacions no autoritzades per les persones que ostenten aquesta atribució, a més de no respectar la mancomunació de signatures que l'entitat té implementada. (nota 2.1.1)
- El romanent de tresoreria retut per l'entitat està infravalorat en 39.146 euros. (nota 2.3)

### **5. CONCLUSIONS**

De les verificacions efectuades d'acord amb procediments d'auditoria es desprèn que, excepte per les conseqüències que es deriven de les observacions contingudes en els apartats 3 i 4, els comptes anuals sotmesos a fiscalització expressen, en tots els aspectes significatius, la imatge fidel del patrimoni i de la situació financera de la Fundació OMT.Themis a 31 de desembre de 2023, dels seus resultats de les seves operacions i dels recursos obtinguts i aplicats, i de l'execució del pressupost d'ingressos i despeses corresponents a l'exercici anual acabat en la mateixa data i contenen, juntament amb la memòria que els acompanya, la informació necessària i suficient per a la seva interpretació i comprensió adequada, de conformitat amb els principis i normes comptables generalment acceptats recollits a les Normes internacionals de comptabilitat del sector públic i guarden uniformitat amb els aplicats en l'exercici anterior.

També es desprèn que, excepte pels aspectes descrits en el cos de l'informe, la Fundació OMT.Themis ha complert de forma raonable amb la legislació bàsica relativa a l'administració i control dels fons públics que li és aplicable per a l'exercici anual acabat el 31 de desembre de 2023.

## **6. AL·LEGACIONS**

D'acord amb allò que preveuen els articles 3 i 10 de la Llei del Tribunal de Comptes es tramet a la Fundació OMT.Themis el present informe per tal que pugui presentar les al·legacions que consideri oportunes.

## **7. OBSERVACIONS COMPLEMENTÀRIES**

Atès que no han estat presentades al·legacions no hi ha cap observació complementària.