

TRIBUNAL DE COMPTES D'ANDORRA

Informe relatiu als treballs de fiscalització
corresponents al tancament de l'exercici 2015, del
COMÚ D'ANDORRA LA VELLA

Març del 2017

ÍNDEX

1. INTRODUCCIÓ	4
1.1. Objecte i abast	4
1.2. Metodologia	4
1.3. Marc jurídic	6
1.4. Organització i control intern	7
1.5. Limitacions a l'abast.....	8
2. FISCALITZACIÓ REALITZADA	9
2.1. Pressupost de l'exercici	9
2.1.1. Pressupost inicial.....	9
2.1.2. Modificacions pressupostàries.....	11
2.2. Liquidació del pressupost	13
2.2.1. Impostos directes	15
2.2.2. Impostos indirectes.....	16
2.2.3. Taxes i altres ingressos.....	16
2.2.4. Transferències corrents d'ingressos.....	16
2.2.5. Ingressos patrimonials.....	17
2.2.6. Transferències de capital d'ingressos	17
2.2.7. Despeses de personal	17
2.2.8. Consum de béns corrents i serveis	19
2.2.9. Transferències corrents de despeses.....	21
2.2.10. Inversions reals.....	22
2.3. Comptes anuals	23
2.3.1. Immobilitzat	30
2.3.2. Immobilitzat financer i variació d'actius	31
2.3.3. Despeses a distribuir en diversos exercicis	32
2.3.4. Existències	32
2.3.5. Deutors	33
2.3.6. Tresoreria i comptes financers	35
2.3.7. Fons propis.....	36
2.3.8. Endeutament i passius financers.....	37
2.3.9. Creditors a curt termini	41
2.4. Estat del romanent de tresoreria.....	41
2.5. Contractació pública	43
2.6. Altres aspectes a destacar.....	44
2.7. Evolució de les magnituds i ratis principals.....	46
3. OBSERVACIONS I RECOMANACIONS	53
4. OBSERVACIONS I RECOMANACIONS D'ANYS ANTERIORS	53
5. CONCLUSIONS.....	55
6. ENTITATS PÚBLIQUES COMUNALS	56
6.1. Joves i Vivenda Alternativa, SLU (JOVIAL, SLU)	56
6.2. Secció d'Acció Esportiva.....	61
6.3. Turisme i Economia per Andorra la Vella, SLU (TURECAV, SLU)	65
7. AL·LEGACIONS	70
8. OBSERVACIONS COMPLEMENTÀRIES.....	70

Abreviacions

LGFP:	Llei general de les finances públiques
LFC:	Llei de les finances comunals
LCP:	Llei de contractació pública
LQDCC:	Llei qualificada de delimitació de competències dels comuns
LQTC:	Llei qualificada de transferències als comuns
LFP:	Llei de la funció pública
LGOTU:	Llei general d'ordenació del territori i urbanisme
PGCP:	Pla general de comptabilitat pública
BOPA:	Butlletí Oficial del Principat d'Andorra

1. INTRODUCCIÓ

1.1. Objecte i abast

D'acord amb l'art. 8 de la Llei del Tribunal de Comptes, de 13 d'abril de 2000, correspon a aquest Òrgan la fiscalització externa de la gestió econòmica, financera i comptable dels comuns i els òrgans que en depenen, en aquest cas del Comú d'Andorra la Vella (en endavant el Comú).

La fiscalització del Comú forma part dels treballs de fiscalització per a l'exercici 2015, d'acord amb les competències que té atribuïdes aquest Tribunal.

Aquesta actuació suposa la realització d'una auditoria de regularitat (financera i de compliment) de l'activitat economicofinancera de l'esmentada entitat, desenvolupada en l'exercici 2015.

La liquidació de comptes del Comú d'Andorra la Vella corresponent a l'exercici 2015 objecte d'aquesta fiscalització va ser lliurada al Tribunal de Comptes en data 29 de febrer de 2016, i consta entre altres de la documentació següent: gestió comptable d'ingressos i despeses (liquidació del pressupost), gestió comptable de la tresoreria, gestió comptable del patrimoni, balanç, compte del resultat econòmicopatrimonial i memòria, que inclou el quadre de finançament, amb la nota conciliant el resultat comptable de l'exercici amb els recursos procedents de les operacions, i l'estat del romanent de tresoreria. També inclou l'estat de l'endeutament.

La liquidació de comptes presentada pel Comú incorporava, a més de la informació del propi Comú, la liquidació del pressupost, el balanç i el compte del resultat econòmicopatrimonial, a 31 de desembre de 2015, de les societats públiques comunals JOVES I VIVENDA ALTERNATIVA, SLU (JOVIAL, SLU), TURISME I ECONOMIA PER ANDORRA LA VELLA, SLU (TURECAV, SLU) i de l'associació "SECCIÓ D'ACCIÓ ESPORTIVA DEL COMÚ D'ANDORRA LA VELLA".

En data 5 de juliol de 2016 el Tribunal va rebre l'informe d'auditoria corresponent a JOVIAL, SLU, acompanyat dels estats financers d'aquesta entitat a 31 de desembre de 2015, que constaven de balanç, compte de pèrdues i guanys i la memòria.

En data 11 de juliol de 2016 el Comú va lliurar al Tribunal l'informe d'auditoria corresponent a TURECAV, SLU, acompanyat dels estats financers d'aquesta entitat a 31 de desembre de 2015, que constaven de balanç, compte de pèrdues i guanys i la memòria.

1.2. Metodologia

El treball s'ha realitzat d'acord amb els Principis i Normes d'Auditoria del Sector Públic, i ha consistit en la realització d'aquelles proves selectives i revisions de procediments que s'han considerat necessàries en cada cas per a l'examen de les diferents àrees.

L'actuació portada a terme ha estat una auditoria de regularitat, que inclou una auditoria de legalitat o compliment i una auditoria financera, amb els següents objectius:

- Verificar si l'activitat economicofinancera del Comú s'ha desenvolupat de conformitat amb les normes, disposicions i directrius que li són d'aplicació.
- Verificar si els comptes anuals i altres estats financers del Comú expressen la imatge fidel del patrimoni, de la situació financera, del resultat econòmicopatrimonial i de l'execució del pressupost, i que la informació economicofinancera es presenti d'acord als principis comptables que li són d'aplicació.

No obstant això, en la mesura que s'han detectat en la fiscalització, en l'informe es posen de manifest incidències i conclusions que tenen a veure amb la gestió, és a dir, que indiquen si la gestió economicofinancera s'ha portat a terme amb criteris d'eficàcia, eficiència i economia.

Han estat objecte de la present fiscalització els fets generats pel Comú en l'exercici 2015 encara que, quan ha calgut per tenir incidència en l'exercici fiscalitzat, també ho han estat els d'exercicis anteriors i posteriors, abordant tant els aspectes comptables i pressupostaris com els patrimonials, així com els d'organització i control intern existents. Al mateix temps, també s'ha verificat si es compleix amb la legalitat vigent en la gestió dels recursos públics.

No s'han portat a terme procediments específics, tendents a localitzar fets posteriors que poguessin afectar a l'exercici fiscalitzat. No obstant això, en aquells casos en els quals s'ha comptat amb evidència d'algun tipus, originada amb posterioritat a la data de tancament de l'exercici, s'ha fet referència als mateixos en l'informe.

En el cas de les entitats públiques comunals els treballs han consistit en la realització d'una auditoria complementària a les auditories financeres rebudes pel Tribunal, amb la finalitat de verificar si els procediments utilitzats en aquestes han estat els adequats, contrastar les conclusions obtingudes i si ha escaigut, fer les verificacions i controls necessaris per complementar-les.

En el cas de l'associació SECCIÓ D'ACCIÓ ESPORTIVA DEL COMÚ D'ANDORRA LA VELLA, els comptes rebuts pel Tribunal no anaven acompanyats de l'informe de control financer que, d'acord amb l'article 87 de la LFC, correspon elaborar al propi Comú. El Tribunal ha efectuat revisions i verificacions per detectar aspectes rellevants per la present fiscalització.

En la realització de la fiscalització s'han utilitzat a efectes de còmput de l'endeutament els estats financers de les entitats següents:

- JOVES I VIVENDA ALTERNATIVA, SLU (JOVIAL, SLU) a 31 de desembre de 2015 (participada directament 100%).
- TURISME I ECONOMIA PER ANDORRA LA VELLA, SLU (TURECAV, SLU) a 31 de desembre de 2015 (participada directament 100%).

- SECCIÓ D'ACCIÓ ESPORTIVA DEL COMÚ D'ANDORRA LA VELLA a 31 de desembre de 2015.

El treball de camp a les dependències del Comú fiscalitzat va concloure el 29 d'agost de 2016.

1.3. Marc jurídic

La legislació que regula l'activitat economicofinancera, pressupostària i comptable del Comú en el període fiscalitzat es conté, fonamentalment, en les següents disposicions:

- Llei qualificada de transferències als comuns, de 4 de novembre de 1993.
- Llei qualificada de delimitació de competències dels comuns, de 4 de novembre de 1993.
- Decret de 27 de gener de 1999 pel qual s'aprova el Pla general de comptabilitat pública.
- Llei del Tribunal de Comptes, de 13 d'abril de 2000.
- Llei de contractació pública, de 9 de novembre de 2000.
- Llei de la funció pública, aprovada pel Consell General en la seva sessió del 15 de desembre de 2000.
- Ordinació de la funció pública del Comú d'Andorra la Vella del 10 de desembre del 2002, i les seves modificacions posteriors.
- Llei 10/2003, del 27 de juny, de les finances comunals.
- Llei qualificada 11/2003, del 27 de juny, de modificació de l'article 7 de la LQTC.
- Llei 6/2005, del 21 de febrer, de modificació de l'article 14 de la Llei general de les finances públiques i de l'article 63 de la Llei 10/2003, del 27 de juny, de les finances comunals.
- Llei 7/2007, del 17 de maig, qualificada de modificació de l'article 9 de la LQTC, de 4 de novembre de 1993.
- Llei 10/2007, del 17 de maig, qualificada de modificació de la Llei qualificada 11/2003, de modificació de l'article 7 de la LQTC del 27 de juny.
- Llei 14/2007, del 20 de setembre, de modificació de la Llei 10/2003 de les finances comunals, del 27 de juny.
- Ordinació del 29-11-2011 d'organització i funcionament dels comuns.
- Llei 32/2012, del 22 de novembre, de modificació de la Llei 10/2003, de les finances comunals.
- Ordinació del pressupost 2015, aprovada en la sessió de consell celebrada el dia 17 de desembre de 2014.
- Ordinació tributària 2015, aprovada en la sessió de consell celebrada el dia 17 de desembre de 2014.
- Ordinació sobre preus públics pel 2015, aprovada en la sessió de consell celebrada el dia 17 de desembre de 2014 i les seves modificacions posteriors.

- Llei 7/2015, del 15 de gener, del pressupost per a l'exercici del 2015.
- Decret legislatiu del 29-04-2015 de publicació del text refós de la Llei 21/2014, del 16 d'octubre, de bases de l'ordenament tributari
- Decret legislatiu del 20-5-2015 de publicació del text refós de la Llei general de les finances públiques, del 19 de desembre de 1996.
- Decret legislatiu, del 15-7-2015, de publicació del text refós del Codi de l'Administració, del 29 de març de 1989.
- Llei 15/2015, del 3 de desembre, qualificada de modificació de la Llei 10/2007, del 17 de maig, qualificada de modificació de la Llei qualificada 11/2003, de modificació de l'article 7 i de supressió dels articles 8 i 9 de la Llei qualificada de transferències als comuns, del 27 de juny.

1.4. Organització i control intern

El control intern és un procés integral de l'organització, responsabilitat dels òrgans de govern i direcció de l'entitat, dissenyat per afrontar els riscos i per aportar una seguretat raonable de què en la consecució de la missió de l'ens s'assoleixen els objectius de:

- Execució ordenada, ètica, econòmica, eficient i efectiva de les operacions.
- Compliment de les obligacions de responsabilitat.
- Compliment de les lleis i regulació aplicable.
- Salvaguarda dels recursos per evitar pèrdues, mal ús o danys.

En els treballs de fiscalització s'han estudiat i avaluat aquells procediments del control intern que hem considerat necessaris atenent l'abast i la naturalesa del treball, sense que l'esmentat estudi hagi pretès identificar necessàriament totes les debilitats que puguin existir, motiu pel qual no expressem una opinió sobre el sistema de control intern de l'entitat. No obstant això, en el transcurs de l'informe es detallen aquelles observacions i recomanacions que han de possibilitar la millora dels procediments de control intern de l'entitat.

L'organització i el control intern s'estructuren de la forma següent:

L'estructura organitzativa de l'ens disposa de diversos nivells jeràrquics, amb funcions i línies d'autoritat clarament definides. Cada departament depèn d'una de les conselleries que estan encapçalades per un conseller de comú. A més, depenent directament dels Òrgans de Govern, també hi trobem la intervenció i la secretaria general.

La gestió economicofinancera de l'ens recau en el departament de comptabilitat en dependència directa de la conselleria de finances, comptabilitat, administració i noves tecnologies. Intervenció fa la funció de fiscalització i és la titular del control de legalitat i d'oportunitat econòmica i financera de l'ens.

L'ens utilitza una aplicació de gestió pressupostària i comptable pel registre de les operacions econòmiques. A banda d'aquesta també s'utilitzen aplicacions informàtiques de gestió auxiliars, la majoria d'elles interconnectades a l'aplicació de gestió pressupostària i comptable. El quadre de comptes utilitzat és el del PGCP.

L'entitat no disposa de forma generalitzada de manuals de procediments comptables. Tanmateix, es duen a terme controls periòdics des del departament de comptabilitat. Periòdicament el conseller de finances, comptabilitat, administració i noves tecnologies juntament amb el director del departament, realitzen un seguiment pressupostari que consisteix en una revisió de l'estat d'execució per, eventualment, prendre mesures correctores.

1.5. Limitacions a l'abast

En el desenvolupament del treball s'han posat de manifest les següents limitacions:

- L'entitat no disposa dels càlculs tècnics previstos per la norma de valoració 4a del PGCP, a l'efecte de determinar la correcció valorativa per les inversions destinades a l'ús general.
- Els estats financers de l'entitat SECCIÓ D'ACCIÓ ESPORTIVA DEL COMÚ D'ANDORRA LA VELLA, tancats a 31 de desembre de 2015, no anaven acompanyats del preceptiu informe de control financer.

2. FISCALITZACIÓ REALITZADA

2.1. Pressupost de l'exercici

2.1.1. Pressupost inicial

El pressupost inicial de l'exercici presenta les següents xifres a nivell de capítols:

CAPÍTOL	IMPORT	CAPÍTOL	IMPORT
DESPESES		INGRESSOS	
1 Despeses personal	16.084.365,51	1 Impostos directes	10.612.000,00
2 Consum de béns corrents i serveis	9.460.868,00	2 Impostos indirectes	985.000,00
3 Despeses financeres	855.000,00	3 Taxes i altres ingressos	12.062.872,04
4 Transferències corrents	1.392.220,37	4 Transferències corrents	2.536.546,00
		5 Ingressos patrimonials	307.945,05
Despeses corrents	27.792.453,88	Ingressos corrents	26.504.363,09
6 Inversions reals	4.749.005,40	6 Alineació d' inversions	-
7 Actius financers	-	7 Transferències de capital	8.072.724,00
8 Actius financers	-	8 Actius financers	-
9 Passius financers	2.965.000,00	9 Passius financers	929.372,19
Despeses de capital	7.714.005,40	Ingressos de capital	9.002.096,19
Total pressupost despeses	35.506.459,28	Total pressupost ingressos	35.506.459,28

Font: Elaboració pròpia a partir d'informació del Comú
(Imports en euros)

De la revisió efectuada es desprenen les següents observacions:

Adopció de mesures relatives a corregir el romanent de tresoreria negatiu

D'acord amb l'establert a l'article 82 de la LFC, *"en el cas de liquidació del pressupost amb romanent de tresoreria negatiu, el Ple del Comú ha de procedir, en la primera sessió que es dugui a terme, a la reducció de despeses del nou pressupost per una quantia igual al dèficit produït. Aquesta reducció només es pot revocar per acord del Ple del Comú, a proposta del Cònsol i amb l'informe previ de la Intervenció, quan l'execució normal del pressupost i la situació de la tresoreria ho permetin.*

Si no és possible reduir despeses, es pot concertar una operació de crèdit pel seu import, sempre que es donin les condicions assenyalades en la Llei de les finances públiques.

Si no s'adopta cap de les mesures previstes en els apartats anteriors, el pressupost de l'exercici següent haurà d'aprovar-se amb un superàvit inicial de quantia no inferior al dèficit esmentat."

Tot i que a la data de formació del pressupost de 2015 el darrer romanent de tresoreria no afectat, el de l'exercici 2013, era negatiu de 33.556.473 euros i el que finalment fou retut de l'exercici de 2014 era negatiu de 32.130.133 euros; el pressupost d'aquest exercici no incorpora cap mesura de les indicades anteriorment.

S'ha de tenir en compte que els canvis normatius introduïts per la Llei 15/2015 a la LQTC, d'acord amb els quals deixa de ser obligatòria la afectació de les transferències comunals a inversions, redueix el romanent negatiu de 2014 a 5.622.221 euros.

Es posa de manifest, d'aquesta manera, que no s'ha donat compliment a l'establert en el referit article 82 de la LFC.

Vinculació jurídica dels crèdits

L'ordinació del pressupost comunal per a l'exercici 2015 en l'art.4, estableix que els crèdits destinats a despesa de personal tenen caràcter vinculant a nivell d'article, contràriament a la LFC que regula que els crèdits consignats en els estats de despeses tenen un abast limitatiu i vinculant a nivell de concepte per a la generalitat de les despeses i a nivell de programa per a les despeses d'inversió.

Classificació funcional de la despesa

El Comú no estructura el seu pressupost de despeses mitjançant una classificació funcional, contràriament a l'establert a l'article 66 de la LFC i el 18 de la LGFP.

D'acord amb aquesta estructura, *“els crèdits s'ordenen en grups, en funcions, en subfuncions, en programes i en projectes. Respon a un sistema d'objectius que serveix de marc a la gestió pressupostaria i permet conèixer-ne l'acompliment”*. La classificació funcional pren en consideració la finalitat de les despeses i agrupa les àrees d'actuació.

Projectes d'inversió

L'article 67 de la LFC i l'article 18.2 d) de la LGFP reclamen que els projectes d'inversió reals previstos en el pressupost disposin d'una fitxa o registre informàtic que reculli, entre d'altra informació, la justificació i objectius del projecte, sistema de càlcul per avaluar el projecte i estimar les seves despeses, localització del projecte, estimació de les despeses corrents que originarà el projecte un cop realitzat, etc.

Tot i que el Comú ha previst en el seu pressupost determinades inversions reals, el projecte de pressupost no disposa de la informació requerida per la norma a què fem esment.

Mancances en l'expedient d'elaboració del pressupost

La LFC reclama que l'expedient contingui informació que complementa o justifica la continguda al pressupost que s'aprova. En relació a aquesta informació, l'expedient del pressupost del Comú no inclou un pressupost consolidat a efectes informatius tal com preveu l'article 61.3 de la LFC, ni s'inclou la totalitat de la documentació prevista en l'article 68.2 de la LFC, en no exposar les bases utilitzades per a l'avaluació dels ingressos. Tampoc conté un informe sobre l'endeutament que inclogui, com a mínim, la informació necessària per aplicar el capítol tercer del títol tercer de la LFC.

2.1.2. Modificacions pressupostàries

Els quadres següents resumeixen les modificacions pressupostàries que s'han tramitat durant l'exercici que han donat lloc a les previsions definitives que s'han liquidat:

Estat d'ingressos del pressupost

CAPÍTOL	Pressupost inicial	Modificacions de crèdit	Pressupost final
INGRESSOS			
1 Impostos directes	10.612.000,00	-	10.612.000,00
2 Impostos indirectes	985.000,00	-	985.000,00
3 Taxes i altres ingressos	12.062.872,04	5.000,00	12.067.872,04
4 Transferències corrents	2.536.546,00	-	2.536.546,00
5 Ingressos patrimonials	307.945,05	-	307.945,05
Ingressos corrents	26.504.363,09	5.000,00	26.509.363,09
6 Alienació d'inversions	-	-	-
7 Transferències de capital	8.072.724,00	-	8.072.724,00
8 Actius financers	-	1.862.508,97	1.862.508,97
9 Passius financers	929.372,19	-	929.372,19
Ingressos de capital	9.002.096,19	1.862.508,97	10.864.605,16
Total pressupost ingressos	35.506.459,28	1.867.508,97	37.373.968,25

Font: Elaboració pròpia a partir d'informació del Comú
(Imports en euros)

Estat de despeses del pressupost

CAPÍTOL	Pressupost inicial	Crèdits reconduïts	Ampliacions i baixes	Suplements i crèdits extr.	Transferències de crèdit		Pressupost final
					Augment	Disminució	
DESPESES							
1 Despeses personal	16.084.365,51	7.648,40	-	-	-	-	16.092.013,91
2 Consum de béns corrents i serveis	9.460.868,00	270.200,45	-132.829,42	123.618,86	233.038,76	-233.038,76	9.721.857,89
3 Despeses financeres	855.000,00	-	-	-	-	-	855.000,00
4 Transferències corrents	1.392.220,37	2.000,00	-	17.757,82	-	-	1.411.978,19
Despeses corrents	27.792.453,88	279.848,85	-132.829,42	141.376,68	233.038,76	-233.038,76	28.080.849,99
6 Inversions reals	4.749.005,40	1.582.660,12	-413.026,08	409.478,82	35.100,00	-35.100,00	6.328.118,26
7 Transferències de capital	-	-	-	-	-	-	-
8 Actius financers	-	-	-	-	-	-	-
9 Passius financers	2.965.000,00	-	-	-	-	-	2.965.000,00
Despeses de capital	7.714.005,40	1.582.660,12	-413.026,08	409.478,82	35.100,00	-35.100,00	9.293.118,26
Total pressupost despeses	35.506.459,28	1.862.508,97	-545.855,50	550.855,50	268.138,76	-268.138,76	37.373.968,25

Font: Elaboració pròpia a partir d'informació del Comú
(Imports en euros)

De la revisió efectuada s'han posat de manifest les següents incidències:

Dèficit de finançament de les modificacions pressupostàries

El Comú incorpora al pressupost de l'exercici consignacions pressupostàries d'exercicis anteriors corresponents a compromisos de despesa reconduïts per valor net conjunt de 1.862.509 euros les quals preveia finançar-les amb romanent de tresoreria. Atès que el romanent de tresoreria no afectat de 2014 era negatiu, les modificacions pressupostàries presenten un dèficit de finançament pels imports indicats.

2.2. Liquidació del pressupost

El resum dels imports retuts pel comú es recullen en els quadres següents:

Resum de la liquidació del pressupost d'ingressos

CAPÍTOL		(1) PRESSUPOST FINAL	(2) LIQUIDAT 2015	% EXECUCIÓ (3)=(2)/(1)	COBRAT 2015	(4) LIQUIDAT 2014	(5) VARIACIÓ 2015-2014 (5)=(2)-(4)	% VARIACIÓ 2015-2014 (6)=(5)/(4)
1	Impostos directes	10.612.000,00	10.411.620,47	98,11%	9.829.241,71	10.442.642,24	-31.021,77	-0,30%
2	Impostos indirectes	985.000,00	391.150,53	39,71%	160.482,46	1.717.485,31	-1.326.334,78	-77,23%
3	Taxes i altres ingressos	12.067.872,04	12.041.262,96	99,78%	11.020.307,48	12.375.039,58	-333.776,62	-2,70%
4	Transferències corrents	2.536.546,00	2.542.952,68	100,25%	2.540.325,85	2.470.532,93	72.419,75	2,93%
5	Ingressos patrimonials	307.945,05	317.643,79	103,15%	297.060,82	636.180,35	-318.536,56	-50,07%
	Ingressos corrents	26.509.363,09	25.704.630,43	96,96%	23.847.418,32	27.641.880,41	-1.937.249,98	-7,01%
6	Alienació d'inversions	-	-	-	-	-	-	-
7	Transferències de capital	8.072.724,00	8.036.401,00	99,55%	8.036.401,00	7.759.770,27	276.630,73	3,56%
8	Actius financers	1.862.508,97	-	-	-	-	-	-
9	Passius financers	929.372,19	-	-	-	-	-	-
	Ingressos de capital	10.864.605,16	8.036.401,00	73,97%	8.036.401,00	7.759.770,27	276.630,73	3,56%
Total pressupost ingressos		37.373.968,25	33.741.031,43	90,28%	31.883.819,32	35.401.650,68	-1.660.619,25	-4,69%

Font: Elaboració pròpia a partir d'informació del Comú
(Imports en euros)

Resum de la liquidació del pressupost de despeses

CAPÍTOL		(1) PRESSUPOST FINAL	AUTORITZAT 2015	COMPROMÈS 2015	(2) LIQUIDAT 2015	% EXECUCIÓ (3)=(2)/(1)	PAGAT 2015	(4) LIQUIDAT 2014	(5) VARIACIÓ 2015-2014 (5)=(2)-(4)	% VARIACIÓ 2015-2014 (6)=(5)/(4)
1	Despeses personal	16.092.013,91	14.866.646,60	14.866.646,60	14.866.646,60	92,39%	14.859.940,52	14.702.617,91	164.028,69	1,12%
2	Consum de béns corrents i serveis	9.721.857,89	8.997.552,39	8.980.419,39	8.901.194,71	91,56%	7.899.223,97	8.990.386,90	-89.192,19	-0,99%
3	Despeses financeres	855.000,00	535.629,49	535.629,49	535.629,49	62,65%	501.446,48	643.387,23	-107.757,74	-16,75%
4	Transferències corrents	1.411.978,19	1.359.022,65	1.359.022,65	1.359.022,65	96,25%	1.135.132,39	1.362.959,77	-3.937,12	-0,29%
	Despeses corrents	28.080.849,99	25.758.851,13	25.741.718,13	25.662.493,45	91,39%	24.395.743,36	25.699.351,81	-36.858,36	-0,14%
6	Inversions reals	6.328.118,26	5.843.970,51	5.756.970,51	4.905.563,03	77,52%	3.828.246,81	2.391.700,70	2.513.862,33	105,11%
7	Transferències de capital	-	-	-	-	-	-	-	-	-
8	Actius financers	-	-	-	-	-	-	-	-	-
9	Passius financers	2.965.000,00	2.796.514,45	2.796.514,45	2.796.514,45	94,32%	2.690.944,58	2.735.107,67	61.406,78	2,25%
	Despeses de capital	9.293.118,26	8.640.484,96	8.553.484,96	7.702.077,48	82,88%	6.519.191,39	5.126.808,37	2.575.269,11	50,23%
Total pressupost despeses		37.373.968,25	34.399.336,09	34.295.203,09	33.364.570,93	89,27%	30.914.934,75	30.826.160,18	2.538.410,75	8,23%

Font: Elaboració pròpia a partir d'informació del Comú
(Imports en euros)

De la revisió efectuada s'han posat de manifest les següents observacions:

Principi pressupostari d'anualitat

La Llei de les finances comunals preveu, en el marc del principi d'anualitat, incloure en la liquidació del pressupost:

- Els drets i les obligacions liquidats durant l'exercici encara que procedeixin d'ingressos i despeses autoritzats en exercicis anteriors, podent-se efectuar actes administratius de liquidació fins al 31 de gener de 2016, sempre que corresponguin a ingressos i despeses generades fins a 31 de desembre de 2015.
- Igualment, preveu incloure els drets cobrats i les obligacions pagades fins al 31 de gener de 2016, sempre que corresponguin a ingressos i despeses generades fins a 31 de desembre de 2015.

En aquest sentit, cal esmentar que, tot i que es fa un seguiment comptable dels cobraments i pagaments corresponents a pressupostos tancats anteriors al que és objecte d'aquesta fiscalització, en la liquidació pressupostària de l'exercici 2015 només hi figuren els cobraments i pagaments efectuats fins a 31 de desembre de 2015 quan, d'acord amb la LFC, hauria d'incloure també els cobraments i els pagaments efectuats fins a 31 de gener de 2016 que han estat originats per operacions generades abans del 31 de desembre de 2015. Segons es desprèn de la informació a 31 de gener de 2016 s'havien recaptat drets liquidats a 31 de desembre de 2015 per import de 589.744 euros i s'havien realitzat pagaments per import de 744.106 euros.

2.2.1. Impostos directes

El resum dels imports registrats per aquest capítol figuren en el quadre següent:

	IMPOSTOS DIRECTES	PRESSUPOST INICIAL 2015	MODIF.	(1) PRESSUPOST FINAL 2015	(2) LIQUIDAT 2015	VARIACIÓ (3)=(2)-(1)	% EXECUCIÓ (2)/(1)
10	Sobre la residència	395.000,00	-	395.000,00	405.551,67	10.551,67	102,67%
100	Sobre la residència	395.000,00	-	395.000,00	405.551,67	10.551,67	102,67%
11	Sobre el capital	5.800.000,00	-	5.800.000,00	5.967.270,62	167.270,62	102,88%
112	Sobre béns immobles	2.450.000,00	-	2.450.000,00	2.425.138,93	-24.861,07	98,99%
115	Sobre els rendiments arrendataris	3.350.000,00	-	3.350.000,00	3.542.131,69	192.131,60	105,74%
13	Sobre activitats econòmiques	3.950.000,00	-	3.950.000,00	3.984.522,82	34.522,82	100,87%
130	Radicació d'activitats comer., emp. i profess.	3.950.000,00	-	3.950.000,00	3.984.522,82	34.522,82	100,87%
14	Sobre act. econòmiques de construcció	467.000,00	-	467.000,00	54.275,36	-412.724,64	11,62%
140	Drets de construcció	467.000,00	-	467.000,00	54.275,36	-412.724,64	11,62%
1	Impostos directes	10.612.000,00	-	10.612.000,00	10.411.620,47	-200.379,53	98,11%

Font: Elaboració pròpia a partir d'informació del Comú
(Imports en euros)

2.2.2. Impostos indirectes

La liquidació del pressupost del present capítol es resumeix en el quadre adjunt:

IMPOSTOS INDIRECTES		PRESSUPOST INICIAL 2015	MODIF.	(1) PRESSUPOST FINAL 2015	(2) LIQUIDAT 2015	VARIACIÓ (3)=(2)-(1)	% EXECUCIÓ (2)/(1)
20	Sobre transmissions patrimonials	985.000,00	-	985.000,00	391.150,53	-593.849,47	39,71%
200	Sobre transmissions patrimonials	985.000,00	-	985.000,00	391.150,53	-593.849,47	39,71%
2	Impostos indirectes	985.000,00	-	985.000,00	391.150,53	-593.849,47	39,71%

Font: Elaboració pròpia a partir d'informació del Comú
(Imports en euros)

2.2.3. Taxes i altres ingressos

El resum dels imports retuts en el període fiscalitzat és:

TAXES I ALTRES INGRESSOS		PRESSUPOST INICIAL 2015	MODIF.	(1) PRESSUPOST FINAL 2015	(2) LIQUIDAT 2015	VARIACIÓ (3)=(2)-(1)	% EXECUCIÓ (2)/(1)
31	Taxes	3.264.689,00	-	3.264.689,00	3.380.160,12	115.471,12	103,54%
310	Serveis generals	2.852.890,00	-	2.852.890,00	2.920.387,18	67.497,18	102,37%
311	Sobre activitats econòmiques	90.000,00	-	90.000,00	100.469,90	10.469,90	111,63%
312	Sobre la propietat immobiliària	10.459,00	-	10.459,00	45.524,12	35.065,12	435,26%
313	Serveis administratius	311.340,00	-	311.340,00	313.778,92	2.438,92	100,78%
34	Preus públics per a prestació de serveis	4.792.435,96	5.000,00	4.797.435,96	4.698.271,09	-99.164,87	97,93%
340	Serveis de caràcter general	4.792.435,96	5.000,00	4.797.435,96	4.698.271,09	-99.164,87	97,93%
35	Preus públics per la utilització privada	3.357.250,04	-	3.357.250,04	3.398.520,75	41.270,71	101,23%
350	Serveis de caràcter general	2.192.285,04	-	2.192.285,04	2.261.266,76	68.981,72	103,15%
352	Que beneficien o afecten la propietat immobiliària	1.164.965,00	-	1.164.965,00	1.137.253,99	-27.711,01	97,62%
39	Altres ingressos	648.497,04	-	648.497,04	564.311,00	-84.186,04	87,02%
391	Sancions	235.801,00	-	235.801,00	279.238,20	43.437,20	118,42%
392	Recàrrecs de constrenyiment	20.000,00	-	20.000,00	54.091,20	34.091,20	270,46%
393	Reintegraments	-	-	-	234,30	234,30	-
394	Prestació personal	26.776,00	-	26.776,00	33.855,24	7.079,24	126,44%
395	Cessions POUP	300.000,00	-	300.000,00	99.997,20	-200.002,80	33,33%
399	Altres ingressos diversos	65.920,04	-	65.920,04	96.894,86	30.974,82	146,99%
3	Taxes i altres ingressos	12.062.872,04	5.000,00	12.067.872,04	12.041.262,96	-26.609,08	99,78%

Font: Elaboració pròpia a partir d'informació del Comú
(Imports en euros)

2.2.4. Transferències corrents d'ingressos

El resum de les operacions que s'han registrat en el transcurs de l'exercici és el següent:

TRANSFERÈNCIES CORRENTS		PRESSUPOST INICIAL 2015	MODIF.	(1) PRESSUPOST FINAL 2015	(2) LIQUIDAT 2015	VARIACIÓ (3)=(2)-(1)	% EXECUCIÓ (2)/(1)
42	De l'Estat	2.531.181,00	-	2.531.181,00	2.536.667,68	5.486,68	100,22%
420	M.I. Govern d'Andorra	2.531.181,00	-	2.531.181,00	2.536.667,68	5.486,68	100,22%
47	D'empreses privades	5.365,00	-	5.365,00	6.285,00	920,00	117,15%
470	D'empreses privades	5.365,00	-	5.365,00	6.285,00	920,00	117,15%
4	Transferències corrents	2.536.546,00	-	2.536.546,00	2.542.952,68	6.406,68	100,25%

Font: Elaboració pròpia a partir d'informació del Comú
(Imports en euros)

El detall a 31 de desembre de 2015 de l'import enregistrat sota la rúbrica de Govern es detalla en el quadre següent:

Descripció	Import
Transferències de Govern (Llei qualificada)	2.009.100,27
Participació recaptació taxa vehicles	512.681,02
Altres transferències	14.886,39
Total	2.536.667,68

Font: Elaboració pròpia a partir d'informació del Comú
(Imports en euros)

2.2.5. Ingressos patrimonials

Al tancament de l'exercici 2015, la liquidació del pressupost del capítol d'ingressos patrimonials, presentava el següent resum:

INGRESSOS PATRIMONIALS	PRESSUPOST INICIAL 2015	MODIF.	(1) PRESSUPOST FINAL 2015	(2) LIQUIDAT 2015	VARIACIÓ (3)=(2)-(1)	% EXECUCIÓ (2)/(1)
52 Comptes bancaris	600,00	-	600,00	3.225,28	2.625,28	537,55%
520 Comptes bancaris	600,00	-	600,00	3.225,28	2.625,28	537,55%
54 Rendes de béns immobles	307.345,05	-	307.345,05	314.390,38	7.045,33	102,29%
543 Adjudicacions i subhasta de locals de negoci	307.345,05	-	307.345,05	314.390,38	7.045,33	102,29%
57 Resultat d'operacions	-	-	-	28,13	28,13	-
570 Resultat d'operacions comercials	-	-	-	28,13	28,13	-
5 Ingressos patrimonials	307.945,05	-	307.945,05	317.643,79	9.698,74	103,15%

Font: Elaboració pròpia a partir d'informació del Comú
(Imports en euros)

2.2.6. Transferències de capital d'ingressos

Presenten el següent detall a 31 de desembre de 2015:

TRANSFERÈNCIES DE CAPITAL	PRESSUPOST INICIAL 2015	MODIF.	(1) PRESSUPOST FINAL 2015	(2) LIQUIDAT 2015	VARIACIÓ (3)=(2)-(1)	% EXECUCIÓ (2)/(1)
72 De l'estat	8.072.724,00	-	8.072.724,00	8.036.401,00	-36.323,00	99,55%
720 M.I. Govern d'Andorra	8.072.724,00	-	8.072.724,00	8.036.401,00	-36.323,00	99,55%
7 Transferències de capital	8.072.724,00	-	8.072.724,00	8.036.401,00	-36.323,00	99,55%

Font: Elaboració pròpia a partir d'informació del Comú
(Imports en euros)

2.2.7. Despeses de personal

La liquidació del pressupost del present capítol es resumeix en el quadre adjunt:

DESPESES DE PERSONAL	PRESSUPOST INICIAL 2015	MODIF.	(1) PRESSUPOST FINAL 2015	(2) LIQUIDAT 2015	VARIACIÓ (3)=(2)-(1)	% EXECUCIÓ (2)/(1)
10 Despeses de gratificació	892.834,80	-	892.834,80	864.726,20	-28.108,60	96,85%
100 Despeses de gratificació	892.834,80	-	892.834,80	864.726,20	-28.108,60	96,85%
11 Remeses bàsiques i altres remeses	12.162.529,19	-	12.162.529,19	11.395.317,27	-767.211,92	93,69%
110 Rem. bàsiques, altres rem. pers. funcionari	12.162.529,19	-	12.162.529,19	11.395.317,27	-767.211,92	93,69%
13 Remeses bàsiques i altres remeses	775.502,68	-	775.502,68	541.649,02	-233.853,66	69,84%
130 Rem. bàsiques i altres rem. agents eventuais	775.502,68	-	775.502,68	541.649,02	-233.853,66	69,84%
16 Quotes, prest., despeses socials càrrec de l'empresa	2.253.498,84	7.648,40	2.261.147,24	2.064.954,11	-196.193,13	91,32%
160 Quotes seguretat social	2.005.483,84	-	2.005.483,84	1.842.098,91	-163.384,93	91,85%
163 Despeses socials del personal	248.015,00	7.648,40	255.663,40	222.855,20	-32.808,20	87,17%
1 Despeses de personal	16.084.365,51	7.648,40	16.092.013,91	14.866.646,60	-1.225.367,31	92,39%

Font: Elaboració pròpia a partir d'informació del Comú
(Imports en euros)

De la revisió de l'àrea es posen de manifest les incidències següents:

Enregistrament comptable de les fases de despesa

Les nòmines del personal al servei del Comú, majoritàriament es registren pressupostàriament acumulant en un sol acte les fases ACLOP. Aquesta pràctica, a més de ser contrària al disposat a l'article 79 de la LFC, provoca que el pressupost no s'utilitzi com l'eina de gestió que garanteix l'acompliment del principi d'especialitat quantitativa.

Així, tot i que en l'Ordinació del pressupost 2015, a l'article 11.5, s'estableix que aquest tipus de despeses s'inclouran en un sol acte administratiu, donat que a l'inici de l'exercici el Comú té compromeses les despeses de personal per aquelles persones les quals presten els seus serveis a l'entitat per a tot l'exercici o, en el seu cas, fins a l'extinció del contracte, cal comptabilitzar a l'obertura de l'exercici el corresponent compromís de la despesa. Igualment, al formalitzar un contracte amb un treballador, el Comú adquireix un compromís de despesa amb el mateix el qual pressupostàriament ha de ser objecte de registre.

Principi d'universalitat

El Comú ha subscrit un conveni amb el Govern per a la contractació de personal temporal en atur, assumint aquest darrer el total del cost. El Comú no ha reflectit ni pressupostàriament ni en el resultat economicopatrimonial la despesa originada ni la subvenció que l'entitat ha rebut en virtut al conveni esmentat, per import de 81.966 euros, contravenint el principi d'universalitat regulat a l'article 62 de la LFC.

Complements de prestacions passives sense aportació dels beneficiaris

El Comú complementa el 100% del salari d'aquells treballadors que es troben de baixa per incapacitat laboral per accident o malaltia laboral, sense que el treballador financii part d'aquesta cobertura. Al mateix temps l'entitat comunal també finança en la seva integritat, sense aportació per part dels treballadors coberts, l'assegurança mèdica complementària. Aquests fets són contraris al que disposa l'article 79.2 de l'Ordinació de la funció pública del Comú. Per altra banda, un grup de 14 treballadors que varen entrar amb anterioritat al 01/04/1990 reben el 100% del salari en cas de baixa, independentment de quin sigui el motiu de la mateixa, sense cap finançament per part del treballador, fet que contravé de forma similar al cas anterior l'article 79.2 de l'Ordinació de la funció pública del Comú. El Comú ha satisfet per aquests conceptes la quantitat de 41.657 euros en l'exercici revisat.

Aplicació d'un complement sense regulació normativa

S'han satisfet uns complements salarials a treballadors de l'entitat motivats per les reubicacions de llocs de treball, als quals segons la graella salarial els hi corresponia una retribució menor, amb la finalitat de mantenir-los-hi el nivell retributiu. Aquest complement, el qual s'anomena absorbible, no disposa de regulació normativa que sigui aplicable a aquests casos, pel que la pràctica és contrària al regulat a l'article 60 de l'Ordinació comunal de la funció pública i al principi de legalitat que ha de regir l'actuació de l'administració pública.

Manca de formalització dels contractes laborals

L'entitat comunal no té la pràctica de formalitzar per escrit els contractes laborals de determinats eventuais i del personal de relació especial. Es recomana que aquests contractes siguin formalitzats amb l'objectiu d'evidenciar el conjunt de drets i obligacions de les parts.

2.2.8. Consum de béns corrents i serveis

El resum de les operacions que s'han registrat en el transcurs de l'exercici és el següent:

	CONSUM DE BÉNS CORRENTS I SERVEIS	PRESSUPOST INICIAL 2015	MODIF.	(1) PRESSUPOST FINAL 2015	(2) LIQUIDAT 2015	VARIACIÓ (3)=(2)-(1)	% EXECUCIÓ (2)/(1)
20	Lloguers	3.358.736,44	-52.004,35	3.306.732,09	3.215.114,47	-91.617,62	97,23%
200	Lloguer terrenys i béns naturals	2.594.287,44	-193.637,60	2.400.649,84	2.397.947,23	-2.702,61	99,89%
202	Lloguer edificis i altres construccions	657.824,00	-509,00	657.315,00	654.542,88	-2.772,12	99,58%
203	Lloguer maquinària, instal·lacions i equipament	89.525,00	69.092,25	158.617,25	140.113,19	-18.504,06	88,33%
204	Lloguer d'elements de transport	14.250,00	48.800,00	63.050,00	10.202,47	-52.847,53	16,18%
206	Lloguer d'equipaments per a la informàtica	-	24.250,00	24.250,00	12.308,70	-11.941,30	50,76%
208	Cànon	2.850,00	-	2.850,00	-	-2.850,00	-
21	Reparacions, manteniment i conservació	1.108.166,30	131.450,85	1.239.617,15	1.098.544,67	-141.072,48	88,62%
212	Edificis i altres construccions	72.364,04	21.279,22	93.643,26	72.086,06	-21.557,20	76,98%
213	Maquinària, instal·lacions i equipaments	366.711,20	21.184,55	387.895,75	335.137,28	-52.758,47	86,40%
214	Elements de transport	215.000,00	45.275,98	260.275,98	257.439,69	-2.836,29	98,91%
215	Mobiliari i aparells tècnics	41.676,54	1.226,17	42.902,71	27.475,29	-15.427,42	64,04%
216	Equips informàtics	2.500,00	-	2.500,00	2.493,65	-6,35	99,75%
217	Béns destinats a l'ús públic	404.689,52	42.484,93	447.174,45	402.766,59	-44.407,86	90,07%
219	Altres immobilitzat material	5.225,00	-	5.225,00	1.146,11	-4.078,89	21,94%
22	Materials, subministraments i altres	4.948.109,76	181.158,03	5.129.267,79	4.552.007,52	-577.260,27	88,75%
220	Material d'oficina ordinari	60.647,34	8.167,58	68.814,92	61.674,62	-7.140,30	89,62%
221	Subministraments	1.456.789,82	76.704,46	1.533.494,28	1.321.787,21	-211.707,07	86,19%
222	Comunicacions	168.297,00	-7.460,00	160.837,00	131.317,75	-29.519,25	81,65%
223	Transport	636.312,50	2.145,09	638.457,59	596.461,94	-41.995,65	93,42%
224	Primes d'assegurances	347.585,00	537,03	348.122,03	335.574,00	-12.548,03	96,40%
225	Tributs	7.030,00	-	7.030,00	5.172,70	-1.857,30	73,58%
226	Altres serveis	532.954,50	-16.710,63	516.243,87	477.171,94	-39.071,93	92,43%
227	Treballs realitzats per altres empreses	1.728.426,60	117.774,50	1.846.201,10	1.621.849,40	-224.351,70	87,85%
229	Imprevistos o insuficiències	10.067,00	-	10.067,00	997,96	-9.069,04	9,91%
23	Indemnitzacions per serveis	45.855,50	385,36	46.240,86	35.528,05	-10.712,81	76,83%
230	Reemborsament de dietes	9.131,00	20,00	9.151,00	4.848,03	-4.302,97	52,98%
231	Locomoció	16.724,50	4.365,36	21.089,86	15.017,56	-6.072,30	71,21%
242	Nous serveis	20.000,00	-4.000,00	16.000,00	15.662,46	-337,54	97,89%
2	Consum de béns corrents i serveis	9.460.868,00	260.989,89	9.721.857,89	8.901.194,71	-820.663,18	91,56%

Font: Elaboració pròpia a partir d'informació del Comú
(Imports en euros)

El detall del concepte d'altres serveis és el que segueix:

	ALTRES SERVEIS	PRESSUPOST INICIAL 2015	MODIF.	(1) PRESSUPOST FINAL 2015	(2) LIQUIDAT 2015	VARIACIÓ (3)=(2)-(1)	% EXECUCIÓ (2)/(1)
226000	Pub., promoció i propaganda	31.598,50	-2.100,00	29.498,50	26.973,72	-2.524,78	91,44%
226100	Protecció civil	2.850,00	-	2.850,00	373,88	-2.476,12	13,12%
226300	Atencions protocol·làries i recepcions oficials	75.972,00	-12.654,64	63.317,36	55.416,02	-7.901,34	87,52%
226320	Reunió de Cònsols	13.500,00	11.700,00	25.200,00	25.588,58	388,58	101,54%
226330	Recepcions de departaments	250,00	-	250,00	-	-250,00	-
226400	Reunions, conferències i cursets	4.845,00	272,05	5.117,05	1.044,17	-4.072,88	20,41%
226510	Geganters	13.300,00	-9.989,82	3.310,18	3.202,42	-107,76	96,74%
226530	Aula de teatre	5.700,00	-	5.700,00	3.442,28	-2.257,72	60,39%
226550	Formació instrumentals	380,00	-	380,00	358,28	-21,72	94,28%
226570	Projectes de joventut específics	12.825,00	-2.640,00	10.185,00	9.432,41	-752,59	92,61%
226600	Altres festes	42.703,00	159,82	42.862,82	43.422,30	559,48	101,31%
226610	Festa major d'Andorra la Vella	66.500,00	1.052,63	67.552,63	69.091,39	1.538,76	102,28%
226620	Festa major de Santa Coloma	14.250,00	1.000,00	15.250,00	14.930,29	-319,71	97,90%
226630	Diada del poble i nit de St Joan	2.375,00	-	2.375,00	2.530,68	155,68	106,55%
226650	Diada de Sant Antoni	13.300,00	-	13.300,00	13.282,11	-17,89	99,87%
226680	Nadal	3.325,00	-	3.325,00	2.507,00	-818,00	75,40%
226682	Reis	23.750,00	-12.293,73	11.456,27	12.243,83	787,56	106,87%
226690	Carnaval	3.800,00	-	3.800,00	2.835,04	-964,96	74,61%
226720	Altres fires	1.900,00	-	1.900,00	2.358,65	458,65	124,14%
226800	Actes culturals, artístics i esportius	13.727,00	150,00	13.877,00	7.139,23	-6.737,77	51,45%
226810	Contractació de concerts	9.500,00	-1.000,00	8.500,00	8.319,24	-180,76	97,87%
226830	Temporada de teatre	28.500,00	625,84	29.125,84	27.563,44	-1.562,40	94,64%
226840	Animació infantil	9.975,00	12,08	9.987,08	9322,77	-664,31	93,35%
226870	Colònies	13.775,00	3.500,00	17.275,00	17.264,77	-10,23	99,94%
226880	Volei platja	522,00	-	522,00	662,03	140,03	126,83%
226890	Activitats extraescolars	118.845,00	5.457,94	124.302,94	116.177,29	-8.125,65	93,46%
226895	Escoles esportives	4.987,00	37,20	5.024,20	1.690,12	-3.334,08	33,64%
226	Altres serveis	532.954,50	-16.710,63	516.243,87	477.171,94	-39.071,93	92,43%

Font: Elaboració pròpia a partir d'informació del Comú
(Imports en euros)

El detall del concepte de treballs realitzats per altres empreses és el que segueix:

	TREBALLS REALITZATS PER ALTRES EMPRESSES	PRESSUPOST INICIAL 2015	MODIF.	(1) PRESSUPOST FINAL 2015	(2) LIQUIDAT 2015	VARIACIÓ (3)=(2)-(1)	% EXECUCIÓ (2)/(1)
227000	De neteja i sanejament	402.186,58	32.095,86	434.282,44	397.239,59	-37.042,85	91,47%
227010	Treta de neu	3.000,00	14.346,36	17.346,36	14.311,08	-3.035,28	82,50%
227020	Recollida de cartró	163.400,00	45.724,24	209.124,24	210.459,30	1.335,06	100,64%
227030	Desratització	18.448,50	-	18.448,50	17.173,11	-1.275,39	93,09%
227040	Recollida de vidre	69.825,00	-	69.825,00	67.055,43	-2.769,57	96,03%
227050	Recollida de fusta	6.650,00	-	6.650,00	1.439,93	-5.210,07	21,65%
227060	Recollida selectiva	126.350,00	-	126.350,00	110.445,10	-15.904,90	87,41%
227100	Seguretat	35.692,34	-1.956,04	33.736,30	18.605,54	-15.130,76	55,15%
227200	Valoració i peritatge	451	-	451	-	-451	-
227300	Impressions i publicacions	83.031,04	-1.628,60	81.402,44	54.845,64	-26.556,80	67,38%
227400	Estudis i treballs tècnics	327.352,30	31.117,83	358.470,13	263.656,45	-94.813,68	73,55%
227410	Estudis i treballs jurídics	96.512,30	-14.168,00	82.344,30	117.981,38	35.637,08	143,28%
227500	Processament de dades	121.100,00	-7.331,40	113.768,60	65.755,57	-48.013,03	57,80%
227900	Altres serveis exteriors	274.427,54	19.574,07	294.001,61	282.881,28	-11.120,33	96,22%
227	Treballs realitzats per altres empreses	1.728.426,60	117.774,50	1.846.201,10	1.621.849,40	-224.351,70	87,85%

Font: Elaboració pròpia a partir d'informació del Comú
(Imports en euros)

2.2.9. Transferències corrents de despeses

El detall per conceptes d'aquest capítol pressupostari de despeses es presenta en el quadre següent:

	TRANSFERÈNCIES CORRENTS	PRESSUPOST INICIAL 2015	MODIF.	(1) PRESSUPOST FINAL 2015	(2) LIQUIDAT 2015	VARIACIÓ (3)=(2)-(1)	% EXECUCIÓ (2)/(1)
44	Del Comú	595.234,00	-	595.234,00	595.234,00	-	100,00%
443	Jovial	344.150,00	-	344.150,00	344.150,00	-	100,00%
444	Turecav	251.084,00	-	251.084,00	251.084,00	-	100,00%
48	A famílies i institucions sense finalitat de lucre	796.986,37	19.757,82	816.744,19	763.788,65	-52.955,54	93,52%
482	A famílies i institucions sense fins de lucre	796.986,37	19.757,82	816.744,19	763.788,65	-52.955,54	93,52%
4	Transferències corrents	1.392.220,37	19.757,82	1.411.978,19	1.359.022,65	-52.955,54	96,25%

Font: Elaboració pròpia a partir d'informació del Comú
(Imports en euros)

El detall de les partides que formen aquest capítol pressupostari serien:

TRANSFERÈNCIES CORRENTS	LIQUIDAT 2015
Jovial	344.150,00
Turecav	251.084,00
Col·laboracions entitats culturals	90.211,93
Federacions i Clubs esportius	385.193,11
Escoles i Associacions de pares	-
Carnet Jove	6.520,50
Festes de Barri	7.000,00
Altres col·laboracions	274.863,11
Total	1.359.022,65

Font: Elaboració pròpia a partir d'informació del Comú
(Imports en euros)

De la revisió d'aquest apartat, s'han posat de manifest les següents observacions:

Control financer de subvencions

D'acord amb els articles 87 i 91 de la LFC el control financer de les entitats privades que reben subvencions recau sobre la intervenció almenys una vegada a l'any mitjançant procediments d'auditoria que substitueixen la fiscalització prèvia. Com a resultat de l'anterior, la intervenció comunal elabora un informe escrit amb totes les observacions i conclusions que se'n dedueixin. No tenim constància que s'hagi realitzat l'informe per escrit a què la Llei fa referència.

2.2.10. Inversions reals

El resum de les operacions pressupostàries de les inversions que s'han produït durant l'exercici fiscalitzat és el següent:

INVERSIONS REALS	PRESSUPOST INICIAL 2015	MODIF.	(1) PRESSUPOST FINAL 2015	(2) LIQUIDAT 2015	VARIACIÓ (3)=(2)-(1)	% EXECUCIÓ (2)/(1)
60 Inversions noves	2.971.055,28	879.449,03	3.850.504,31	3.249.451,46	-601.052,85	84,39%
602 Edificis i altres construccions	260.000,00	8.897,07	268.897,07	258.073,88	-10.823,19	95,97%
603 Maquinària, instal·lacions i equipaments	195.252,12	597.345,81	792.597,93	604.419,16	-188.178,77	76,26%
604 Elements de transport	110.000,00	-38.000,00	72.000,00	13.585,00	-58.415,00	18,87%
605 Mobiliari i estris	10.525,00	1.205,29	11.730,29	5.776,23	-5.954,06	49,24%
606 Equips per processos d'informació	106.300,00	18.532,66	124.832,66	109.744,48	-15.088,18	87,91%
607 Béns destinats a l'ús general	2.071.000,08	143.381,16	2.214.381,24	2.170.938,07	-43.443,17	98,04%
608 Altre immobilitzat material	47.978,04	-5.618,86	42.359,18	8.992,34	-33.366,84	21,23%
609 Estudis i projectes d'inversió	170.000,04	153.705,90	323.705,94	77.922,30	-245.783,64	24,07%
61 Inversions de reposició	1.725.750,12	699.663,83	2.425.413,95	1.608.634,40	-816.779,55	66,32%
612 Edificis i altres construccions	1.389.000,00	701.103,52	2.090.103,52	1.456.592,76	-633.510,76	69,69%
613 Maquinària, instal·lacions i equipaments	83.000,04	-44.000,00	39.000,04	16.349,26	-22.650,78	41,92%
616 Equipaments per a processos d'informació	4.000,00	-	4.000,00	668,15	-3.331,85	16,70%
617 Béns destinats a l'ús general	249.750,08	42.560,31	292.310,39	135.024,23	-157.286,16	46,19%
64 Immobilitzat immaterial	52.200,00	-	52.200,00	47.477,17	-4.722,83	90,95%
640 Immobilitzat immaterial	52.200,00	-	52.200,00	47.477,17	-4.722,83	90,95%
6 Inversions reals	4.749.005,40	1.579.112,86	6.328.118,26	4.905.563,03	-1.422.555,23	77,52%

Font: Elaboració pròpia a partir d'informació del Comú
(Imports en euros)

2.3. Comptes anuals

Balanç

Núm. Compte	ACTIU	2015	2014
	A) Immobilitzat	71.322.025,12	71.633.882,94
	I. Inversions destinades a l'ús general	19.089.027,33	19.324.916,25
200	1. Terrenys i béns naturals	11.569.973,32	11.569.973,32
201	2. Infraestructures i altres béns destinats a l'ús general	44.364.482,24	42.303.073,78
202	3. Béns comunals	-	-
208	4. Béns del patrimoni històric, artístic i cultural	-	-
(292)	5. Provisions	-36.845.428,23	-34.548.130,85
	II. Immobilitzacions immaterials	496.167,22	102.608,83
210	1. Despeses de recerca i desenvolupament	83.191,13	79.994,75
212	2. Propietat industrial	-	-
215	3. Aplicacions informàtiques	1.150.678,07	1.103.128,96
216	4. Propietat intel·lectual	-	-
217	5. Drets sobre béns en règim d'arrendament financer	357.266,09	-
(281)	6. Amortitzacions	-1.094.968,07	-1.080.514,88
	III. Immobilitzacions materials	51.634.158,36	52.103.685,65
220,221	1. Terrenys i construccions	81.458.529,53	79.746.071,74
222,223	2. Instal·lacions tècniques i maquinària	13.264.261,02	12.759.445,62
224,226	3. Utillatge i mobiliari	4.438.881,41	4.402.884,28
227,228,229	4. Altre immobilitzat	8.316.188,00	8.181.808,09
(282)	5. Amortitzacions	-55.843.701,60	-52.986.524,08
23	IV. Inversions gestionades	-	-
	V. Inversions financeres permanents	102.672,21	102.672,21
250,251,256	1. Cartera de valors a llarg termini	102.672,21	102.672,21
252,253,257	2. Altres inversions i crèdits a llarg termini	-	-
260,265	3. Fiances i dipòsits constituïts a llarg termini	-	-
(297)	4. Provisions	-	-
27	B) Despeses a distribuir en diversos exercicis	392.923,36	401.915,37
	C) Actiu Circulant	3.472.139,36	3.510.754,00
	I. Existències	120.531,19	125.414,71
30	1. Comercials	120.531,19	125.414,71
31,32	2. Primeres matèries i altres aprovisionaments	-	-
33,34	3. Productes en curs i semiacabats	-	-
35	4. Productes acabats	-	-
36	5. Subproductes, residus i materials recuperats	-	-
(39)	6. Provisions	-	-
	II. Deutors	1.826.261,82	2.446.260,26
43	1. Deutors pressupostaris	6.516.826,35	6.806.676,55
44	2. Deutors no pressupostaris	2.232,67	13.629,41
45	3. Deutors per administració de recursos per compte d'altres ens públics	4.545,45	9.138,61
470,471	4. Administracions públiques	55.939,96	19.602,22
550,555,558	5. Altres deutors	-	7.313,12
(490)	6. Provisions	-4.753.282,61	-4.410.099,65
	III. Inversions financeres temporals	-	-
540,541,546,(549), 542,543,544,545	1. Cartera de valors a curt termini	-	-
547,548	2. Altres inversions i crèdits a curt termini	-	-
564,566	3. Fiances i dipòsits constituïts a curt termini	-	-
(597),(598)	4. Provisions	-	-
57	IV. Tresoreria	1.524.449,99	924.301,04
480,580	V. Ajustaments per periodificació	896,36	14.777,99
	TOTAL GENERAL ACTIU (A+B+C)	75.187.087,84	75.546.552,31

Núm. Compte	PASSIU	2015	2014
	A) Fons propis	37.996.346,43	36.124.588,36
	I. Patrimoni	249.513,60	249.513,60
100	1. Patrimoni	249.513,60	249.513,60
101	2. Patrimoni rebut en adscripció	-	-
103	3. Patrimoni rebut en cessió	-	-
(107)	4. Patrimoni lliurat en adscripció	-	-
(108)	5. Patrimoni lliurat en cessió	-	-
11	II. Reserves	-	-
	III. Resultats d'exercicis anteriors	35.875.074,76	32.816.259,52
120	1. Resultats positius d'exercicis anteriors	35.875.074,76	32.816.259,52
(121)	2. Resultats negatius d'exercicis anteriors	-	-
129	IV. Resultats de l'exercici	1.871.758,07	3.058.815,24
13	B) Ingressos a distribuir en diversos exercicis	14.096,77	16.719,27
14	C) Provisions per a riscos i despeses	50.484,15	-
	D) Creditors a llarg termini	26.732.056,12	29.219.371,59
	I. Emissions d'obligacions i altres valors negociables	-	-
150	1. Obligacions i bons	-	-
155	2. Deutes representats en altres valors negociables	-	-
156	3. Interessos d'obligacions i altres valors	-	-
158,159	4. Deutes en moneda estrangera	-	-
	II. Altres deutes a llarg termini	26.732.056,12	29.219.371,59
170,176	1. Deutes amb entitats de crèdit	26.309.060,63	29.162.937,63
171,173,177	2. Altres deutes	262.579,00	-
178,179	3. Deutes en moneda estrangera	-	-
180,185	4. Fiances i dipòsits rebuts a llarg termini	160.416,49	56.433,96
259	III. Desemborsaments pendents sobre accions no exigits	-	-
	E) Creditors a curt termini	10.394.104,37	10.185.873,09
	I. Emissions d'obligacions i altres valors negociables	-	-
500	1. Obligacions i bons a curt termini	-	-
505	2. Deutes representats en altres valors negociables	-	-
506	3. Interessos d'obligacions i altres valors	-	-
508,509	4. Deutes en moneda estrangera	-	-
	II. Deutes amb entitats de crèdit	6.426.405,92	7.235.867,36
520	1. Préstecs i altres deutes	6.345.772,92	7.145.256,36
526	2. Deutes per interessos	80.633,00	90.611,00
	III. Creditors	3.524.893,33	2.947.266,38
40	1. Creditors pressupostaris	2.933.368,36	2.569.824,97
41	2. Creditors no pressupostaris	395.127,20	284.067,78
45	3. Creditors per administració de recursos per compte d'altres ens públics	-	-
475,476	4. Administracions públiques	99.388,80	93.373,63
521,523,527,528,529,550,554,559	5. Altres creditors	97.008,97	-
560,561	6. Fiances i dipòsits rebuts a curt termini	-	-
485,585	IV. Ajustaments per periodificació	442.805,12	2.739,35
	F) Provisions per a riscos i despeses a curt termini	-	-
495	Provisió per a devolució d'impostos	-	-
	TOTAL GENERAL PASSIU (A+B+C+D+E+F)	75.187.087,84	75.546.552,31

Font: Comú d'Andorra la Vella
(Imports en euros)

Compte del resultat econòmicopatrimonial

DEURE			
Comptes	Denominació	2015	2014
	A) Despeses		
71	1. Reducció d'existències de productes acabats i en curs de fabricació	-	-
	2. Aprovisionaments	4.883,52	-14.424,25
600,(608),(609),610	a) Consum de mercaderies	4.883,52	-14.424,25
601,602,611,612	b) Consum de primeres matèries i d'altres materials c	-	-
607	c) Altres despeses externes	-	-
	3. Despeses de gestió ordinària, de funcionament dels serveis i de prestacions socials	30.106.705,76	30.710.331,90
	a) Despeses de personal	14.866.646,60	14.702.617,91
640,641	a1) Sous, salaris i similars	12.801.692,49	12.671.415,35
642,644	a2) Càrregues socials	2.064.954,11	2.031.202,56
645	b) Prestacions socials	-	-
	c) Dotacions per amortitzacions d'immobilitzat i variacions de fons de provisió per a reparacions	5.449.521,76	6.001.633,87
68	c1) Dotacions per a amortitzacions	3.157.427,52	2.925.056,59
692,(792)	c2) Variació de provisió per a reparacions	2.292.094,24	3.076.577,28
	d) Variació de provisions de tràfic	343.209,45	494.755,37
693,(793)	d1) Variació de provisions d'existències	-	-
675,694,(794),(795)	d2) Variació de provisions i pèrdues de crèdits incobrables	343.209,45	494.755,37
	e) Altres despeses de gestió	8.920.908,89	8.896.326,73
62	e1) Serveis exteriors	8.876.752,43	8.854.024,18
63	e2) Tributs	5.172,70	6.979,29
676	e3) Altres despeses de gestió corrent	38.983,76	35.323,26
	f) Despeses financeres i assimilables	526.419,06	614.998,02
661,662,663,665,669	f1) Per deutes	526.419,06	614.998,02
666,667	f2) Pèrdues per inversions financeres	-	-
696,698,699,(796),(798),(799)	g) Variació de les provisions de les variacions financeres	-	-
668	h) Diferències negatives de canvi	-	-
	4. Transferències corrents	1.359.022,65	1.362.959,77
650	a) Transferències corrents	595.234,00	610.389,52
651	b) Subvencions corrents	763.788,65	752.570,25
655	c) Transferències de capital	-	-
656	d) Subvencions de capital	-	-
	5. Pèrdues i despeses extraordinàries	404.021,40	354.862,33
670,671	a) Pèrdues procedents de l'immobilitzat	102.567,65	314.462,99
674	b) Pèrdues per operacions d'endeutament	-	-
678	c) Despeses extraordinàries	66.950,20	26.679,05
679	d) Despeses i pèrdues d'altres exercicis	234.503,55	13.720,29
	Total Deure	31.874.633,33	32.413.729,75
	RESULTAT DE L'EXERCICI	1.871.758,07	3.058.815,24
	Estalvi		

HAVER			
Comptes	Denominació	2015	2014
	B) Ingressos		
	1. Vendes i prestacions de serveis	8.096.791,84	8.116.769,72
700,701,702,703,704	a) Vendes	-	3.116,80
705,741,742	b) Prestacions de serveis	8.096.791,84	8.113.652,92
(708),(709)	c) Devolucions i ràpels sobre vendes	-	-
71	2. Augments d'existències de productes acabats i en curs de fabricació	-	-
	3. Ingressos de gestió ordinària	14.182.931,12	16.008.476,80
	a) Ingressos tributaris	14.182.931,12	16.008.476,80
720	a1) Impostos estatals	-	-
725	a2) Impostos locals	10.357.345,11	10.187.044,24
730	a3) Impost sobre transmissions i actes jurídics documentats	391.150,53	1.717.485,31
732	a4) Impostos especials	-	-
733	a5) Impost sobre construcció, instal·lació i obres	54.275,36	255.598,00
734	a6) Impost sobre mercaderies indirecte	-	-
735	a7) Cànon STA/FEDA	-	-
739	a8) Altres impostos	-	-
740	a9) Taxes per prestació de serveis o realització d'activitats	3.380.160,12	3.848.349,25
743	a10) Taxes fiscals	-	-
744	a11) Contribucions especials	-	-
729	b) Cotitzacions socials	-	-
	4. Altres ingressos en gestió ordinària	784.887,50	965.025,77
773	a) Reintegraments	90,00	660,00
78	b) Treballs realitzats per a l'entitat	-	-
	c) Altres ingressos de gestió	781.572,22	962.952,72
775,776,777	c1) Ingressos accessoris i altres de gestió corrent	781.572,22	962.952,72
790	c2) Excés de provisions de riscos i despeses	-	-
760	d) Ingressos de participacions en capital	-	-
761,762	e) Ingressos per valors negociables i de crèdits de l'actiu immobilitzat	-	-
	f) Altres ingressos i ingressos assimilats	3.225,28	1.413,05
763,765,769	f1) Altres interessos	3.225,28	1.413,05
766	f2) Beneficis per inversions financeres	-	-
768	g) Diferències positives de canvi	-	-
	5. Transferències i subvencions	10.579.353,68	10.230.303,20
750	a) Transferències corrents	2.536.667,68	2.465.247,93
751	b) Subvencions corrents	6.285,00	5.285,00
755	c) Transferències de capital	8.036.401,00	7.759.770,27
	6. Beneficis i ingressos extraordinaris	102.427,26	151.969,50
770,771	a) Beneficis procedents de l'immobilitzat	29.161,08	14.222,77
772	b) Subvencions de capital traspasades al resultat de l'exercici	2.622,50	2.622,50
774	c) Benefici per operacions d'endeutament	-	-
778	d) Ingressos extraordinaris	68.918,96	67.625,19
779	e) Ingressos i beneficis d'altres exercicis	1.724,72	67.499,04
	Total Haver	33.746.391,40	35.472.544,99

Font: Comú d'Andorra la Vella
(Imports en euros)

Conciliació resultat pressupostari 2015 amb el resultat comptable 2015

RESULTAT PRESSUPOSTARI 2015	376.460,50
(-) Pèrdues per baixes d'immobilitzat material i immaterial (670,6710,6711)	-102.567,65
(-) Aplicació de provisió per insolvències (694)	-343.209,45
(-) Pèrdua per la modif. de drets ppost. tancats (6791,6799)	-234.503,55
(-) Altres pèrdues de gestió corrent (676)	-38.983,76
(+) Benefici modif. obligacions pressupostos tancats (7790)	1.724,72
(+) Immobilitzat material i immaterial (2*)	4.905.563,03
(+) Passius financers (52000)	2.796.514,45
(-) Despeses a distribuir en diversos exercicis (272,662)	-34.924,17
(+) Retrocés interessos devengats (526)	90.611,00
(-) Interessos devengats no pagats (526)	-80.633,00
(-) Dotació amortitzacions (681,682)	-3.157.427,52
(-) Variació provisió per pèrdues (692)	-2.292.094,24
(-) Provisió per responsabilitats (6781,142)	-50.484,15
(-) Variació existències (610)	-4.883,52
(-) Factures pendents de comptabilitzar (41999)	36.960,13
(+) Beneficis procedents de l'immobilitzat material (771)	1.012,75
(+) Traspàs subvencions de capital (131,772)	2.622,50
ESTALVI EXERCICI 2015	1.871.758,07
TOTAL INGRESSOS ECONOMICO-PATRIMONIAL	33.746.391,40
TOTAL DESPESES ECONOMICO-PATRIMONIAL	-31.874.633,33
ESTALVI EXERCICI 2015	1.871.758,07

Font: Comú d'Andorra la Vella
(Imports en euros)

Quadre de finançament

Fons aplicats	2015	2014	Fons obtinguts	2015	2014
1. Recursos aplicats en operacions de gestió	26.272.059,77	26.097.632,89	1. Recursos procedents d'operacions de gestió	25.680.901,26	27.698.216,95
a) Reducció d'existències de productes acabats i en curs de	4.883,52	-14.424,25	a) Vendes	-	3.116,80
b) Aprovisionaments	-	-	b) Augment d'existències de productes acabats i en curs de fabricació	-	-
c) Serveis exteriors	8.876.752,43	8.854.024,18	c) Impostos directes i cotitzacions socials	10.357.345,11	10.187.044,24
d) Tributs	5.172,70	6.979,29	d) Impostos indirectes	445.425,89	1.973.083,31
e) Despeses de personal	14.866.646,60	14.702.617,91	e) Taxes, preus públics i contribucions	11.476.951,96	11.962.002,17
f) Prestacions socials especials	-	-	f) Transferències i subvencions	2.542.952,68	2.470.532,93
g) Transferències i subvencions	1.359.022,65	1.362.959,77	g) Ingressos financers	3.225,28	1.413,05
h) Despeses financeres	526.419,06	614.998,02	h) Altres ingressos de gestió corrent i ingressos excepcionals	855.000,34	1.101.024,45
i) Altres pèrdues de gestió corrent i despeses excepcionals	289.953,36	75.722,60	i) Provisions aplicades d'actius circulants	-	-
j) Dotació per a les provisions d'actius circulants	343.209,45	494.755,37	2. Aportacions a fons patrimonial	-	-
2. Pagaments pendents d'aplicació	-	-2.224,00	a) Ampliacions a l'aportació	-	-
3. Despeses de formalització de deutes	-	-	3. Subvencions de capital	8.036.401,00	7.759.770,27
4. Adquisicions i altres altes d'immobilitzat	4.905.563,03	2.391.700,70	4. Cobraments pendents d'aplicació	-	-
a) Destinats a l'ús general	2.317.413,47	974.871,11	5. Incrementes directes de patrimoni	-	-
b) Immobilitzacions immaterials	113.948,30	62.592,36	a) En adscripció	-	-
c) Immobilitzacions materials	2.474.201,26	1.354.237,23	b) En cessió	-	-
d) Inversions gestionades	-	-	c) Altres aportacions d'ens matrius	-	-
e) Immobilitzacions financeres	-	-	6. Deutes a llarg termini	80.633,00	90.611,00
5. Disminucions directes del patrimoni	-	-	a) Emprèstits i passius anàlegs	-	-
a) En adscripció	-	-	b) Préstecs rebuts	-	-
b) En cessió	-	-	c) Altres conceptes	80.633,00	90.611,00
6. Cancel·lació o traspàs a curt de deutes a llarg	2.893.696,96	2.791.570,88	7. Alienacions i altres baixes d'immobilitzat	29.161,08	14.222,77
a) Emprèstits i altres passius	30.174,14	-	a) Destinats a l'ús general	-	-
b) Per préstecs rebuts	2.843.188,35	2.791.570,88	b) Immobilitzacions immaterials	71,94	-
c) Altres conceptes	20.334,47	-	c) Immobilitzacions materials	29.089,14	14.222,77
7. Provisions per riscos i despeses	2.622,50	-	d) Immobilitzacions financeres	-	-
			8. Cancel·lació anticipada o traspàs a curt termini d'immobilitzacions financeres	-	-
TOTAL APLICACIONS	34.073.942,26	31.278.680,47	TOTAL ORÍGENS	33.827.096,34	35.562.820,99
EXCÉS D'ORÍGENS SOBRE APLICACIONS (Augment del capital circulant)		4.284.140,52	EXCÉS D'APLICACIONS SOBRE ORÍGENS (Disminució del capital circulant)	246.845,92	

Font: Comú d'Andorra la Vella
(Imports en euros)

Variació del capital circulant	Exercici 2015		Exercici 2014	
	Augments	Disminucions	Augments	Disminucions
1. Existències	-	4.883,52	14.424,25	-
2. Deutors	24.941,00	637.626,32	872.886,90	-
a) Pressupostaris	-	633.033,16	850.453,50	-
b) No pressupostaris	24.941,00	-	14.725,16	-
c) Per administració de recursos d'altres ens	-	4.593,16	7.708,24	-
3. Creditors	-	480.617,98	339.463,51	-
a) Pressupostaris	-	363.543,39	205.318,78	-
b) No pressupostaris	-	117.074,59	134.144,73	-
c) Per administració de recursos d'altres ens	-	-	-	-
4. Inversions financeres temporals	-	-	-	-
5. Emprèstits i altres deutes a curt termini	712.452,47	-	2.761.034,80	-
a) Emprèstits i altres emissions	-	-	-	-
b) Préstecs rebuts i altres conceptes	712.452,47	-	2.761.034,80	-
6. Altres comptes no bancaris	-	7.313,12	-	-
7. Tresoreria	600.148,95	-	286.807,87	-
8. Ajustaments per periodificació	-	453.947,40	9.523,19	-
TOTAL	1.337.542,42	1.584.388,34	4.284.140,52	-
TOTAL VARIACIÓ DEL CAPITAL CIRCULANT		246.845,92	4.284.140,52	-

Font: Comú d'Andorra la Vella
(Imports en euros)

Conciliació entre el resultat economicopatrimonial i els recursos obtinguts d'operacions de gestió

	2015
Resultat economicopatrimonial (estalvi)	1.871.758,07
Més:	
Dotació a les amortitzacions de l'immobilitzat	3.157.427,52
Variació de provisions per a reparacions	2.292.094,24
Dotacions a les provisions per a riscos i despeses	50.484,15
Traspàs de despeses a distribuir en diversos exercicis	-
Traspàs d'ingressos a distribuir en diversos exercicis	-
Altres despeses per exercicis anteriors	-
Pèrdues per alienació d'immobilitzat	73.406,57
Menys:	
Excés provisions per a responsabilitats	-
Benefici per alienació d'immobilitzat	-
Altres ingressos i beneficis d'exercicis anteriors	-
Amortització de despeses de formalització de deutes	-8.036.401,00
Recursos generats	-591.230,45

Font: Comú d'Andorra la Vella
(Imports en euros)

2.3.1. Immobilitzat

Els moviments d'immobilitzat que s'han produït durant l'exercici es resumeixen de la següent manera:

Gestió comptable del patrimoni

Compte	Descripció	Patrimoni Inicial 31-des-2014	Altes	Baixes	Traspassos i regularització	Patrimoni Final 31-des-2015
200	Terrenys i béns naturals	11.569.973,32	-	-	-	11.569.973,32
201	Inversions destinades a l'ús general	42.303.073,78	2.317.413,47	-256.005,01	-	44.364.482,24
210	Despeses de recerca i desenvolupament	79.994,75	66.471,13	-63.274,75	-	83.191,13
215	Aplicacions informàtiques	1.103.128,96	47.477,17	-	71,94	1.150.678,07
220	Terrenys i construccions	10.020.949,16	-	-	-	10.020.949,16
221	Construccions	69.725.122,58	1.714.666,64	-2.208,85	-	71.437.580,37
222	Instal·lacions tècniques	10.662.155,46	496.134,91	-29.900,00	-23.610,28	11.104.780,09
223	Maquinària	2.097.290,16	63.270,77	-1.080,00	-	2.159.480,93
224	Utillatge	165.911,55	35.124,54	-	-	201.036,09
226	Mobiliari	4.236.972,73	5.776,23	-4.903,64	-	4.237.845,32
227	Equips processaments informació	1.088.127,17	110.412,63	-	940,81	1.199.480,61
228	Elements de transport	3.164.341,80	13.585,00	-24.775,07	-	3.153.151,73
229	Altres immobilitzat	3.929.339,12	35.230,54	-1.014,00	-	3.963.555,66
250	Inversions financeres permanents	102.672,21	-	-	-	102.672,21
	TOTAL	160.249.052,75	4.905.563,03	-383.161,32	-22.597,53	164.748.856,93

Font: Comú d'Andorra la Vella
(Imports en euros)

De la revisió realitzada de l'àrea es destaquen les següents observacions:

Manual de procediments d'immobilitzat

Tot i que a la documentació comptable queda establert de forma clara quin és l'immobilitzat (béns patrimonials), caldria reflectir en un manual de procediments el criteri d'activació del mateix. El Comú disposa d'un manual anterior al PGCP. Es recomana la seva actualització per adequar-lo a les previsions d'aquesta norma.

Aquest manual hauria de regular entre altres aspectes, el procediment de les baixes d'immobilitzat, que per l'exercici 2015, han estat aprovades per intervenció i la direcció financera.

Béns destinats a l'ús general

El Comú manté la pràctica comptable d'enregistrar la correcció valorativa per les inversions destinades a l'ús general, a raó principalment d'un 10% anual.

Donat que l'entitat no disposa dels càlculs tècnics previstos per la norma de valoració 4a del PGCP, que indica que per aquells béns de vida útil indeterminada, si són renovats permanentment, cal fer *“càlculs tècnics, de manera sistemàtica, de les reparacions i renovacions necessàries per mantenir la capacitat de servei en el mateix grau que tenien els actius que han de ser renovats, i contrastar les despeses de reparació i renovació realitzades durant l'exercici amb els càlculs tècnics, per tal de*

determinar les despeses encara no realitzades i dotar la corresponent provisió per a què s'imputi a resultats del període el cost atribuïble a l'exercici", no és possible determinar l'efecte d'aquesta incidència sobre els estats i comptes anuals retuts.

En aquest sentit, el Comú hauria de realitzar els càlculs tècnics necessaris per a poder determinar en cada moment la capacitat de servei i així contrastar amb les despeses de renovació durant l'exercici, per tal de determinar les despeses encara no realitzades i dotar la corresponent provisió perquè s'imputi a resultats del període.

Concessió del servei públic de gestió del bar del complex dels Serradells

Sota les rúbriques de mobiliari, maquinària i estris, el Comú manté enregistrats actius que formen part de la concessió del servei públic de gestió del bar del complex dels Serradells, valorats en 325.067 euros, els quals no han estat donats de baixa de l'immobilitzat material ni han tingut el tractament comptable aplicable al patrimoni lliurat en cessió.

2.3.2. Immobilitzat financer i variació d'actius

El quadre de moviments de l'immobilitzat financer es resumeix de la següent manera:

Descripció	Saldo a 31/12/2014	Altes	Baixes	Saldo a 31/12/2015
IFP en capital d'empreses privades	72.372,21	-	-	72.372,21
IFP en capital d'empreses públiques	30.300,00	-	-	30.300,00
Total	102.672,21	-	-	102.672,21

Font: Elaboració pròpia a partir d'informació del Comú
(Imports en euros)

L'epígraf d'inversions financeres inclou a 31 de desembre de 2015 la següent composició:

Entitat	% Participació	Import Participació
JOVIAL, SLU	100,00%	30.300,00
SEMTEE	<5	72.022,21
NATURLANDIA	<5	350,00
Total		102.672,21

Font: Elaboració pròpia a partir d'informació del Comú
(Imports en euros)

La societat Joves i Vivenda Alternativa, SLU (JOVIAL, SLU) de la que el Comú n'és titular del 100% del capital social presenta a 31 de desembre de 2015, conseqüència de les pèrdues acumulades, un patrimoni net negatiu de 269.636 euros.

En el mes de febrer de 2016 el Comú ha fet una aportació de capital a la societat amb la finalitat de restablir la seva situació patrimonial.

De la revisió d'aquest apartat s'ha posat de manifest el següent:

Manca de registre en l'immobilitzat financer de l'aportació a TURECAV, SLU

El Comú va constituir la societat Turisme i Economia per Andorra la Vella, SLU (TURECAV, SLU) al desembre de 2012. L'import de l'aportació, per valor de 3.000 euros, no figura reflectit a l'actiu de l'immobilitzat financer, en haver-se enregistrat en el seu moment com una despesa.

2.3.3. Despeses a distribuir en diversos exercicis

Aquesta rúbrica comptable presenta el següent detall a 31 de desembre de 2015:

Descripció	Saldo a 31/12/2014	Altes	Baixes	Saldo a 31/12/2015
Despeses financeres diferides d'altres deutes	401.915,37	30.174,14	-39.166,15	392.923,36
Total	401.915,37	30.174,14	-39.166,15	392.923,36

Font: Elaboració pròpia a partir d'informació del Comú
(Imports en euros)

2.3.4. Existències

A 31 de desembre de 2015 l'epígraf d'existències presenta el següent desglossament:

Descripció	Saldo a 31/12/2015	Saldo a 31/12/2014	Variació
Existències	120.531,19	125.414,71	-4.883,52
Total	120.531,19	125.414,71	-4.883,52

Font: Elaboració pròpia a partir d'informació del Comú
(Imports en euros)

De la revisió realitzada de l'àrea es destaquen les següents observacions:

Enregistrament de la compra d'aprovisionaments

El Comú manté la pràctica comptable d'enregistrar sota l'epígraf de serveis exteriors, l'import de les compres d'existències efectuades en l'exercici. D'acord amb el que s'estableix al PGCP, el Comú hauria d'enregistrar aquest tipus d'operacions sota l'epígraf d'aprovisionaments.

2.3.5. Deutors

El desglossament de l'epígraf de deutors segons el balanç retut es resumeix en el quadre següent:

Descripció	Saldo a 31/12/2015	Saldo a 31/12/2014	Variació
Deutors per drets reconeguts. Corrent	1.964.092,98	2.620.846,34	-656.753,36
Deutors per drets reconeguts. Tancats	4.703.464,00	5.598.537,85	-895.073,85
Drets anul·lats pressupost corrent	-698.691,78	-93.470,01	-605.221,77
Drets anul·lats pressupostos tancats	-43.849,76	-1.319.237,63	1.275.387,87
Devolució d'ingressos	591.810,91	-	591.810,91
Deutors per IVA transferit	55.939,96	19.602,22	36.337,74
Formalització d'ingressos no pressupostaris	6.778,12	22.768,02	-15.989,90
Altres deutors	-	7.313,12	-7.313,12
Provisió per insolvències	-4.753.282,61	-4.410.099,65	-343.182,96
Total	1.826.261,82	2.446.260,26	-619.998,44

Font: Elaboració pròpia a partir d'informació del Comú
(Imports en euros)

El criteri utilitzat pel Comú per a estimar la provisió per dubtós cobrament consisteix bàsicament en aplicar els següents percentatges sobre els saldos pendents:

Descripció	% dotació
Exercici corrent	33,33%
Exercici x-1	66,66%
Exercici x-2 i anteriors	100,00%

Font: Elaboració pròpia a partir d'informació del Comú
(Imports en euros)

De la revisió realitzada de l'àrea es destaquen les següents observacions:

Deutors prescrits

De la revisió efectuada en aquesta àrea s'han detectat deutors que per no haver procedit a trametre l'expedient a la Batllia, o adoptat altre mecanisme pel seu cobrament podrien haver prescrit per ser d'antiguitat superior a 3 anys. Tot i que es tracta de saldos deutors totalment provisionats, l'entitat hauria de procedir a donar-los de baixa.

El detall d'aquests saldos deutors és el següent:

Descripció	Import comptabilitat	Import Batllia	Import fallits	Diferència
Deutors exercici 2001 i anteriors	266.511,40	128.276,28	69.384,46	68.850,66
Deutors exercici 2002	31.711,79	21.957,36	-	9.754,43
Deutors exercici 2003	94.189,84	60.515,61	1.300,03	32.374,20
Deutors exercici 2004	97.946,86	40.309,60	4.761,65	52.875,61
Deutors exercici 2005	131.132,52	103.148,42	6.757,26	21.226,84
Deutors exercici 2006	240.603,28	77.603,88	1.695,65	161.303,75
Deutors exercici 2007	234.857,77	145.133,98	8.407,82	81.315,97
Deutors exercici 2008	252.068,14	205.127,54	26.327,61	20.612,99
Deutors exercici 2009	299.882,43	262.050,48	28.823,28	9.008,67
Deutors exercici 2010	394.266,85	314.534,42	65.861,03	13.871,40
Deutors exercici 2011	578.566,24	366.326,05	47.463,66	164.776,53
Deutors exercici 2012	575.245,40	469.914,87	46.990,86	58.339,67
Total anterior a 3 exercicis	3.196.982,52	2.194.898,49	307.773,31	694.310,72

Font: Elaboració pròpia a partir d'informació del Comú
(Imports en euros)

Cal indicar que la prescripció d'un deute podria donar lloc a l'exigència de responsabilitats pel perjudici patrimonial causat a la tresoreria del Comú, de conformitat amb el que regula l'article 102 b) de la LFC.

2.3.6. Tresoreria i comptes financers

Es presenta a continuació el compte de tresoreria retut per l'entitat:

Saldo entitats financeres a 31/12/2014		-35.383.892,95
Tresoreria	924.301,04	
Pòlisses curt termini	-4.353.685,48	
Préstec curt termini	-2.791.570,88	
Préstec llarg termini	-29.162.937,63	
Total cobraments executats durant l'exercici 2015		34.367.770,74
<u>Pressupost ingressos corrent</u>	<u>31.883.819,32</u>	
Impostos directes 9.829.241,71		
Impostos indirectes 160.482,46		
Taxes i altres ingressos 11.020.307,48		
Transferències corrents 2.540.325,85		
Ingressos patrimonials 297.060,82		
Transferències de capital 8.036.401,00		
<u>Pressupostos tancats</u>	<u>1.924.979,45</u>	
<u>Cobraments no pressupostaris</u>	<u>558.971,97</u>	
Total pagaments realitzats durant l'exercici 2015		-30.114.261,35
<u>Pressupost despeses corrent</u>	<u>-28.223.990,17</u>	
Despeses de personal -14.859.940,52		
Consums de béns corrents i serveis -7.899.223,97		
Despeses financeres -501.446,48		
Transferències corrents -1.135.132,39		
Inversions reals -3.828.246,81		
<u>Pressupostos tancats</u>	<u>-2.090.420,86</u>	
<u>CASS desembre 2014</u>	<u>-377.317,28</u>	
<u>CASS desembre 2015</u>	<u>381.435,74</u>	
<u>Pagaments no pressupostaris</u>	<u>196.031,22</u>	
Saldo entitats financeres a 31/12/2015		-31.130.383,56
Tresoreria	1.524.283,11	
Pòlisses curt termini	-3.496.672,61	
Préstec curt termini	-2.848.933,43	
Préstec llarg termini	-26.309.060,63	

Font: Comú d'Andorra la Vella
(Imports en euros)

Nota: S'observa una diferència de 166,88 euros del saldo de tresoreria i del saldo de les pòlisses i préstecs en relació als que es desprenen del balanç.

El quadre adjunt recull la situació de la tresoreria al tancament de l'exercici:

Descripció	Saldo a 31/12/2015	Saldo a 31/12/2014	Variació
Caixa	30.122,90	34.308,21	-4.185,31
Andbanc Grup Agrícola Reig	775.111,88	367.406,71	407.705,17
Banca Privada d'Andorra	245.624,53	245.870,73	-246,20
Morabanc	346.557,60	-	346.557,60
Banc de Sabadell	127.033,08	276.715,39	-149.682,31
Total	1.524.449,99	924.301,04	600.148,95

Font: Elaboració pròpia a partir d'informació del Comú
(Imports en euros)

De la revisió realitzada de l'àrea es destaquen les següents observacions:

Mitjans de pagament

Durant els treballs de fiscalització s'ha constatat que el Comú, com la majoria dels ens, es troba confrontat amb la necessitat d'utilitzar, per a cert tipus de despeses, modalitats de pagament no expressament contemplades dins la normativa aplicable, (targetes de crèdit, pagament digital a través de xarxes de comunicació,...) aplicant procediments de regularització a posteriori que no s'ajusten estrictament a la seqüència prevista per la LFC. Donat l'interès que aquesta utilització pot tenir, es recomana la regulació d'aquests nous sistemes de pagament, dins del seu àmbit de competències, per arbitrar els pagaments que, eventualment, es puguin efectuar amb aquests mitjans.

Despeses amb domiciliació bancària dels pagaments

El Comú segueix la pràctica de domiciliar el pagament de determinades despeses en concepte d'arrendament de locals i terrenys, i assegurances que hauran de ser satisfetes amb càrrec del seu pressupost. Així, tot i que en l'Ordinació del pressupost 2015, a l'article 11.5, s'estableix que aquest tipus de despeses s'inclouran en un sol acte administratiu, aquesta pràctica és contrària al procediment que requereix l'article 79 de la LFC, donat que comporta que es materialitzin els pagaments amb anterioritat a què les despeses hagin estat liquidades i s'hagi dictat la preceptiva ordre de pagament requerit per la norma referida. Es recomana que l'entitat ajusti els seus procediments de pagament a les previsions d'aquella Llei.

2.3.7. Fons propis

El resum dels moviments comptabilitzats en aquest compte és el següent:

Descripció	Saldo a 31/12/2014	Altes	Baixes	Traspassos	Saldo a 31/12/2015
Patrimoni	249.513,60	-	-	-	249.513,60
Resultats positius d'exercicis anteriors	32.816.259,52	3.058.815,24	-	-	35.875.074,76
Resultat de l'exercici	3.058.815,24	1.871.758,07	-3.058.815,24	-	1.871.758,07
Total	36.124.588,36	4.930.573,31	-3.058.815,24	-	37.996.346,43

Font: Elaboració pròpia a partir d'informació del Comú
(Imports en euros)

2.3.8. Endeutament i passius financers

La liquidació del pressupost de despeses financeres, així com de passius financers de despeses presenten el següent detall:

	DESPESES FINANCERES	PRESSUPOST INICIAL 2015	MODIF.	(1) PRESSUPOST FINAL 2015	(2) LIQUIDAT 2015	VARIACIÓ (3)=(2)-(1)	% EXECUCIÓ (2)/(1)
31	De préstecs	515.000,00	-	515.000,00	387.640,88	-127.359,12	75,27%
310	Interessos de préstecs	515.000,00	-	515.000,00	387.640,88	-127.359,12	75,27%
33	De comptes corrents	300.000,00	-	300.000,00	113.832,01	-186.167,99	37,94%
330	Interessos de comptes corrents	300.000,00	-	300.000,00	113.832,01	-186.167,99	37,94%
34	De dipòsits, fiances i altres	40.000,00	-	40.000,00	34.156,60	-5.843,40	85,39%
349	Altres despeses financeres	40.000,00	-	40.000,00	34.156,60	-5.843,40	85,39%
3	Despeses financeres	855.000,00	-	855.000,00	535.629,49	-319.370,51	62,65%

Font: Elaboració pròpia a partir d'informació del Comú
(Imports en euros)

	PASSIUS FINANCERS	PRESSUPOST INICIAL 2015	MODIF.	(1) PRESSUPOST FINAL 2015	(2) LIQUIDAT 2015	VARIACIÓ (3)=(2)-(1)	% EXECUCIÓ (2)/(1)
91	Amortització de préstecs	2.965.000,00	-	2.965.000,00	2.796.514,45	-168.485,55	94,32%
912	Amortitz. préstecs c/t amb bancs	2.965.000,00	-	2.965.000,00	2.796.514,45	-168.485,55	94,32%
9	Passius financers	2.965.000,00	-	2.965.000,00	2.796.514,45	-168.485,55	94,32%

Font: Elaboració pròpia a partir d'informació del Comú
(Imports en euros)

Per altra banda, la liquidació del pressupost d'ingressos de l'exercici 2015 presenta el següent detall:

	PASSIUS FINANCERS	PRESSUPOST INICIAL 2015	MODIF.	(1) PRESSUPOST FINAL 2015	(2) LIQUIDAT 2015	VARIACIÓ (3)=(2)-(1)	% EXECUCIÓ (2)/(1)
91	Préstecs rebuts de l'interior	929.372,19	-	929.372,19	-	-929.372,19	-
913	D'org. aut. co. ind. fin. o anàlegs	929.372,19	-	929.372,19	-	-929.372,19	-
9	Passius financers	929.372,19	-	929.372,19	-	-929.372,19	-

Font: Elaboració pròpia a partir d'informació del Comú
(Imports en euros)

L'estat d'endeutament que presenta el Comú corresponent a l'exercici 2015 és el següent:

ENDEUTAMENT 31/12/2015		01/01/2015	31/12/2015
I. Deute a llarg termini		29.162.937,63	26.309.060,63
17000	préstecs Andbank	4.016.092,05	3.514.285,06
17002	préstec BPA	2.697.205,44	2.482.166,05
17004	préstecs Crèdit Andorrà	11.910.328,80	10.974.284,56
17005	préstecs Mora Banc	6.802.726,90	6.016.825,98
17008	préstecs Banc Sabadell d'Andorra	3.736.584,44	3.321.498,98
II. Deute a curt termini		7.145.256,36	6.345.606,04
52000	préstecs Andbank	490.771,46	500.562,80
52002	préstec BPA	210.304,63	215.039,39
52004	préstecs Crèdit Andorrà	911.422,21	935.699,08
52005	préstecs Mora Banc	775.768,20	784.990,81
52008	préstecs Banc Sabadell d'Andorra	403.304,38	412.641,35
52014	pòlissa Crèdit Andorrà	3.491.558,81	3.496.672,61
52015	pòlissa Mora Banc	862.126,67	-
ENDEUTAMENT COMÚ D'ANDORRA LA VELLA		36.308.193,99	32.654.666,67
JOVIAL S.L.U.		01/01/2015	31/12/2015
I. Deute a llarg termini		9.573.131,57	9.277.229,23
17004	préstec Crèdit Andorrà	9.573.131,57	9.277.229,23
II. Deute a curt termini		265.607,04	285.197,48
52014	préstec Crèdit Andorrà	265.607,04	285.197,48
ENDEUTAMENT JOVIAL S.L.U.		9.838.738,61	9.562.426,71
ENDEUTAMENT CONSOLIDAT		01/01/2015	31/12/2015
I. Deute a llarg termini		38.736.069,20	35.586.289,86
II. Deute a curt termini		7.410.863,40	6.630.803,52
ENDEUTAMENT CONSOLIDAT 31/12/2015		46.146.932,60	42.217.093,38

Font: Comú d'Andorra la Vella
(Imports en euros)

El resultat de l'anàlisi d'aquest apartat efectuada pel Tribunal es recull a continuació:

Endeutament comunal

Es presenta a continuació l'estat de l'endeutament a 31 de desembre de 2015, calculat pel Tribunal de Comptes d'acord amb els criteris que determina la LFC en el seu capítol III, fent menció de la situació en relació als paràmetres de control que estableix aquesta mateixa Llei.

D'acord amb la Llei 32/2012, del 22 de novembre, de modificació de la Llei 10/2003, del 27 de juny, de les finances comunals, en especial en el seu article 4 l'endeutament comunal va referit a la mitjana dels ingressos totals liquidats en els pressupostos de l'Administració comunal corresponent als tres anys naturals immediatament anteriors al de formalització de les operacions, excloent-ne el mateix endeutament i els ingressos procedents de l'alienació del patrimoni.

Per a determinar aquesta magnitud de referència, el Tribunal ha ajustat els ingressos que foren retuts pel Comú amb les incidències que els afecten, en el cas que n'hi hagi, i que es van posar de manifest en la fiscalització de cadascun dels exercicis:

Concepte	2012	2013	2014
Ingressos totals liquidats	35.944.105	32.679.017	35.401.651
- Capítol IX Passius financers (ingressos)	-3.500.000	-	-
- Capítol VI Alienació d'inversions reals	-184.650	-	-
Ajustaments	-446.435	120.919	77.282
Total	31.813.020	32.799.936	35.478.933
Mitjana base de càlcul	33.363.963		

Font: Elaboració pròpia a partir d'informació del Comú
(Imports en euros)

L'endeutament es presenta calculat sobre la base dels imports disposats dels préstecs, dels crèdits, dels avals i de les garanties atorgades i calculat addicionant a les xifres anteriors els imports disponibles de les pòlisses de tresoreria contractades, donat que, com determina l'article 44.2 constitueix l'endeutament a curt termini, entre d'altres, la contractació d'operacions de tresoreria.

	Càlcul sobre imports disposats	Càlcul sobre imports formalitzzats	Paràmetres de control segons la LFC
Mitjana base de càlcul	33.363.963	33.363.963	
Endeutament bancari del Comú	33.014.255	43.017.582	
Endeutament entitats participades	9.562.426	9.562.426	
Endeutament total	42.576.681	52.580.008	
% sobre base de càlcul	127,61%	157,60%	Màxim 200%
Càrrega financera del Comú	3.297.987	3.297.987	
Càrrega financera entitats participades	405.339	405.339	
Càrrega financera total	3.703.326	3.703.326	
% sobre base de càlcul	11,10%	11,10%	Màxim 20%
Endeutament a curt termini del Comú	3.496.673	13.500.000	
Endeutament a curt termini entitats participades	-	-	
Endeutament a curt termini	3.496.673	13.500.000	
% sobre base de càlcul	10,48%	40,46%	Màxim 40%

Font: Elaboració pròpia a partir d'informació del Comú
(Imports en euros)

El detall dels imports que s'han utilitzat per a determinar el càlcul de l'endeutament, és el següent:

Concepte	Imports disposats	Imports formalitzats
Endeutament del Comú a llarg termini	29.157.994	29.157.994
- Comptabilitzat a llarg termini	26.309.061	26.309.061
- Comptabilitzat a curt termini	2.848.933	2.848.933
Endeutament del Comú a curt termini	3.496.673	13.500.000
Proveïdors d'immobilitzat	359.588	359.588
Endeutament de JOVIAL, SLU a llarg termini (100%)	9.562.426	9.562.426
- Comptabilitzat a llarg termini	9.277.229	9.277.229
- Comptabilitzat a curt termini	285.197	285.197
Endeutament de JOVIAL, SLU a curt termini (100%)	-	-
Endeutament de TURECAV, SLU a llarg termini (100%)	-	-
- Comptabilitzat a llarg termini	-	-
- Comptabilitzat a curt termini	-	-
Endeutament de TURECAV, SLU a curt termini (100%)	-	-
Endeutament de la Secció d'Acció Esportiva a llarg termini (100%)	-	-
- Comptabilitzat a llarg termini	-	-
- Comptabilitzat a curt termini	-	-
Endeutament de la Secció d'Acció Esportiva a curt termini (100%)	-	-
Total endeutament	42.576.681	52.580.008
Comú, capítol 3 liquidació despeses interessos préstecs i comptes	501.473	501.473
Comú, capítol 9 liquidació despeses préstecs	2.796.514	2.796.514
Quotes d'arrendament financer	28.448	28.448
Despeses financeres de JOVIAL, SLU (100%)	129.026	129.026
Amortització de préstecs de JOVIAL, SLU (100%)	276.313	276.313
Despeses financeres de TURECAV, SLU (100%)	-	-
Amortització de préstecs de TURECAV, SLU (100%)	-	-
Despeses financeres de la Secció d'Acció Esportiva (100%)	-	-
Amortització de préstecs de la Secció d'Acció Esportiva (100%)	-	-
Total càrrega financera	3.731.774	3.731.774
Endeutament del Comú a curt termini	3.496.673	13.500.000
Endeutament de JOVIAL, SLU a curt termini (100%)	-	-
Endeutament de TURECAV, SLU a curt termini (100%)	-	-
Endeutament de la Secció d'Acció Esportiva a curt termini (100%)	-	-
Total endeutament a curt termini	3.496.673	13.500.000

Font: Elaboració pròpia a partir d'informació del Comú
(Imports en euros)

De l'anàlisi anterior en resulten les incidències següents:

Càlcul de l'endeutament

L'endeutament que mostra el Comú, recollit en el seu quadre d'endeutament, en relació al que resultaria d'aplicar els conceptes previstos a la LFC és inferior en 359.588 euros prenen com a base els imports disposats i en 10.362.915 euros si es compara amb les quantitats formalitzades. Aquesta diferència és deguda bàsicament, a que, el Comú no considera endeutament els proveïdors d'immobilitzat, i no elabora els càlculs de l'endeutament d'acord amb els imports formalitzats.

Ratis excedits

El Comú ha superat la quantia màxima d'endeutament a curt termini establert a l'article 47.3 de la LFC en 154.415 euros tenint en compte els imports formalitzats.

2.3.9. Creditors a curt termini

Aquesta rúbrica comptable presenta el següent detall a 31 de desembre de 2015:

Descripció	Saldo a 31/12/2015	Saldo a 31/12/2014	Variació
Préstecs i altres deutes amb entitats de crèdit	6.345.772,92	7.145.256,36	-799.483,44
Deutes per interessos amb entitats de crèdit	80.633,00	90.611,00	-9.978,00
Creditors pressupostaris	2.933.368,36	2.569.824,97	363.543,39
Creditors no pressupostaris	395.127,20	284.067,78	111.059,42
Administracions públiques	99.388,80	93.373,63	6.015,17
Altres creditors	97.008,97	-	97.008,97
Ajustaments per periodificació	442.805,12	2.739,35	440.065,77
Total	10.394.104,37	10.185.873,09	208.231,28

Font: Elaboració pròpia a partir d'informació del Comú
(Imports en euros)

2.4. Estat del romanent de tresoreria

L'estat retut per l'entitat ha estat el següent:

	Imports		
1.- (+) Deutors pendents de cobrament a fi d'exercici		1.774.538,21	
de pressupost d'ingressos. Pressupost corrent	1.857.212,11		
de pressupost d'ingressos. Pposts. tancats	4.659.614,24		
d'operacions comercials (*)	-		
de recursos d'altres ens públics	-		
d'altres operacions no pressupostaries	10.994,47		
menys = saldos de dubtós cobrament	-4.753.282,61		
menys = ingressos realitzats pendents d'aplicació definitiva	-		
2.- (-) Creditors pendents de pagament a fi d'exercici		7.370.848,96	
de pressupost de despeses. Pressupost corrent	2.726.117,42		
de pressupost de despeses. Pposts tancats	207.250,94		
de pressupost d'ingressos	-		
d'operacions comercials (*)	-4.545,45		
de recursos d'altres organismes públics	-		
d'altres operacions no pressupostaries	4.442.026,05		
menys = pagaments realitzats pendents d'aplicació definitiva	-		
3.- (+) Fons líquids de tresoreria a fi d'exercici		1.524.449,99	
4.- Romanent de tresoreria afectat a despeses amb finançament afectat			-
5.- Romanent de tresoreria per a despeses generals (1-2+3-4)			-4.071.860,76
ROMANENT DE TRESORERIA TOTAL (1-2+3)/(4+5)		-4.071.860,76	-4.071.860,76

(*) NOMÉS ORGANISMES AUTÒNOMS NO ADMINISTRATIUS

Font: Comú d'Andorra la Vella
(Imports en euros)

El romanent de tresoreria és un indicador de liquiditat del Comú i és el resultat dels resultats pressupostaris, superàvits o dèficits, acumulats per l'entitat al llarg dels diferents exercicis.

Quan a la liquidació d'un exercici en resulta un romanent de tresoreria negatiu, la Llei de les finances comunals, en el seu article 82, reclama que s'adoptin mesures de

sanejament de les quals espera uns efectes en el curt termini, a l'objecte de recuperar la liquiditat de les finances comunals.

El romanent de tresoreria al qual es refereix l'article 82 de la LFC s'ha de calcular d'acord amb el que disposa el PGCP, on rep la denominació de romanent de tresoreria no afectat per a diferenciar-lo de l'anomenat romanent afectat el qual és compostat per aquell saldo pressupostari que és fruit d'haver liquidat uns ingressos pressupostaris de caire finalista que al tancament de l'exercici resten pendents d'aplicació a la finalitat que va motivar la seva percepció.

De la revisió d'aquest apartat es desprenen les següents observacions:

Romanent de tresoreria afectat

El Comú no considera cap quantitat com a romanent de tresoreria afectat.

Amb tot, de la revisió efectuada s'observa que s'hauria d'haver considerat com a romanent afectat la part dels ingressos provinents de la cessió obligatòria de terrenys, segons el detall següent:

Concepte	Imports
Ingressos de cessió obligatòria de terrenys anteriors a 2010	569.952
Ingressos de cessió obligatòria de terrenys 2010	626.132
Ingressos de cessió obligatòria de terrenys 2011	404.466
Ingressos de cessió obligatòria de terrenys 2012	2.510
Ingressos de cessió obligatòria de terrenys 2013	13.582
Ingressos de cessió obligatòria de terrenys 2014	67.625
Ingressos de cessió obligatòria de terrenys 2015	99.997
Total ingressos afectats a 31 de desembre de 2015	1.784.264

Font: Elaboració pròpia a partir de dades del Comú
(Imports en euros)

En relació a la consideració d'ingressos afectats als imports liquidats en concepte de cessió obligatòria de terrenys és conseqüència del regulat en la Llei general d'ordenació del territori i urbanisme, de 29 de desembre de 2000 i les seves modificacions, i en els plans d'ordenació i urbanisme parroquial en els quals s'estableixen els percentatges de terreny de cessió obligatòria. Aquests només poden ser destinats a equipaments, espais públics, habitatges de protecció pública i serveis col·lectius.

Romanent de tresoreria no afectat

De les observacions que es detallen anteriorment i les que s'han descrit en diferents apartats de l'informe, en sorgeixen incidències que afecten el romanent de tresoreria retut. El detall és el següent:

Ajustos romanent de tresoreria	Deutors	Creditors	Fons líquids	Efecte sobre el RT total	Afectat	Efecte sobre el RT no afectat
Ingressos finalistes no aplicats	-	-	-	-	1.784.264	-1.784.264
Total	-	-	-	-	1.784.264	-1.784.264

Font: Elaboració pròpia a partir d'informació del Comú
(Imports en euros)

Per l'anterior, el romanent de tresoreria no afectat del Comú, a 31 de desembre de 2015, seria negatiu de 5.856.125 euros.

Romanent de tresoreria no afectat negatiu

En l'apartat 2.1.1 es fa referència a què el Comú presenta durant els últims exercicis un romanent de tresoreria no afectat negatiu; no tenim constància que el Comú hagi acomplert l'establert a l'article 82 de la LFC.

2.5. Contractació pública

De la revisió que s'ha dut a terme relativa a la licitació i execució dels contractes administratius s'han observat els següents incompliments:

Registre de contractes

Tot i que el Comú disposa d'un registre de contractes, aquest no inclou la informació necessària que faciliti el seu control, tal com està previst en l'article 65 de la LCP. Així al referit registre li manquen elements essencials com la informació relativa a modificacions, pròrroques, l'acompliment dels mateixos, i si és el cas, la seva resolució; a la vegada ha d'establir els procediments per a fer-lo públic.

Contractacions directes d'obres no justificades o no seguint el procediment

S'han detectat adjudicacions directes per les quals no s'ha justificat mitjançant un informe tècnic que pugui emprar-se aquesta modalitat de contractació, i que doni compliment als articles 22 i 46 de la LCP. En concret:

- Treballs d'instal·lació d'exutoris i aïllament de ponts tèrmics al Centre Esportiu dels Serradells, recinte i coberta piscines, per un import compromès de 65.000 euros.
- Treballs de construcció de la voravia de l'Avinguda Santa Coloma, per un import compromès de 29.060 euros.
- Manteniment i reparacions de vehicles industrials, per un import de 49.106 euros.

Verificació de la legitimació per a contractar

De la informació revisada s'observa com l'entitat avalua la legitimitat per a contractar mitjançant l'obtenció d'una declaració genèrica responsable del licitador de no trobar-se en cap causa que ho impedeixi. Aquest procediment pot ser considerat poc eficaç pel que es recomana que es requereixi una declaració explícita i responsable dels empresaris conforme no es troben en cap dels supòsits tipificats, a més dels que deriven de l'article 7 de la LCP, els relatius a l'article 115 del Codi de l'Administració i pel Capítol primer i quart dels delictes contra la funció pública de la Llei qualificada del codi penal, en allò que afecten la legitimació per a contractar, així com duguí a terme consultes en registres públics.

2.6. Altres aspectes a destacar

Així mateix, de la revisió efectuada s'han observat els següents aspectes a mencionar:

Economicitat i eficiència de la despesa pública

L'article 84 de la LFC estableix com a finalitats de la gestió de la despesa comunal, a més de les preteses en les actuacions que s'impulsen pels òrgans de govern, els objectius d'economicitat i eficiència establint per a la seva supervisió i mesura els controls pressupostaris de legalitat, oportunitat econòmica, control financer, control d'eficàcia i control polític.

En relació als mecanismes de mesura i control dels principis d'economicitat i eficiència indicats, així com aquells que se'n deriven del pressupost aprovat pel Ple del Comú es formulen les següents observacions:

- El Comú no disposa d'eines d'informació i seguiment centralitzades relacionades amb la planificació, execució i avaluació de les inversions.
- No consta que s'analitzi l'adequació del finançament a la inversió que es projecta.
- No s'observen ordres o disposicions que s'hagin dictat com a mesura correctiva que derivi directament de desviacions de costos i de terminis que s'hagin produït.
- No es disposa d'un sistema eficaç de comptabilitat de costos dels serveis i activitat que es presten que aportin informació suficient per a la presa de decisions en relació als objectius d'economia i eficiència.

Intervenció formal i material del pagament

L'article 85.2 b) de la Llei de les finances comunals estableix que l'exercici de la funció interventora comprèn entre d'altres "la intervenció formal i material del pagament". Tot i que l'interventor inclou la signatura en els pagaments materials, el procediment no respecta íntegrament el principi de mancomunació que es deriva de la LFC.

Polítiques i pràctiques mediambientals

Les polítiques que duen a terme les administracions públiques poden tenir impacte en el medi ambient el qual, als efectes de l'abast de la fiscalització del Tribunal, pot comportar la necessitat d'introduir en els comptes que es reten, costos, passius o provisions per atendre a les contingències derivades de les seves actuacions o poden comportar la desvalorització de béns i altres actius de l'entitat.

Igualment, en el marc de l'avaluació del compliment de les normes que li són d'aplicació, pertoca al Tribunal conèixer i analitzar les iniciatives per a prevenir, minorar o pal·liar els efectes mediambientals de les seves activitats.

En aquest sentit, el Comú, atenent a les competències legalment atribuïdes que gestiona, desenvolupa activitats que poden tenir efectes rellevants sobre el medi ambient.

De la informació analitzada s'ha observat l'existència de compromisos, plans, programes, i recursos destinats a atendre objectius de caire mediambiental.

Igualment, si bé no és objecte d'aquests treballs avaluar-ne la seva eficàcia, s'han observat actuacions en diversos camps dels quals en destaca:

- Sistema parroquial de recollida selectiva i reciclatge de residus.
- Sistema de tractament d'aigües residuals de la parròquia.
- Tractament d'aqüífers i aigua potable.
- Actuacions per la reducció del consum energètic i d'aigua a la parròquia i la promoció de les energies renovables.
- Mecanismes de protecció de boscos, camins, fauna, flora, parcs i jardins.
- Promoció, formació i actes per la divulgació del medi ambient.

2.7. Evolució de les magnituds i ratis principals

Es presenta a continuació l'evolució de les magnituds i ratis principals de la gestió econòmicofinancera de l'entitat:

Resum pressupost inicial d'ingressos

Pressupost d'ingressos	Pressupost 2008	Pressupost 2009	Pressupost 2010	Pressupost 2011	Pressupost 2012	Pressupost 2013	Pressupost 2014	Pressupost 2015
1. Impostos directes	16.608.775	12.317.557	11.585.026	10.122.940	10.171.367	10.178.702	10.210.702	10.612.000
2. Impostos indirectes	2.402.100	1.201.050	452.806	390.440	600.000	500.000	700.000	985.000
3. Taxes i altres ingressos	11.912.713	15.189.429	16.846.977	15.197.351	11.606.128	11.397.402	11.599.442	12.062.872
4. Transferències corrents	2.319.876	2.556.417	2.205.819	2.180.974	2.096.831	2.444.361	2.449.031	2.536.546
5. Ingressos patrimonials	476.179	397.805	320.984	313.351	306.274	288.400	691.880	307.945
Ingressos corrents	33.719.643	31.662.258	31.411.612	28.205.056	24.780.600	24.808.865	25.651.055	26.504.363
6. Alienació d'inversions	-	-	-	-	190.000	-	-	-
7. Transferències de capital	9.148.454	7.276.067	5.978.575	5.978.576	6.257.925	7.704.117	7.722.794	8.072.724
9. Passius financers	4.111.724	428.132	1.508.227	725.165	851.148	1.531.062	913.978	929.372
Ingressos de capital	13.260.178	7.704.199	7.486.802	6.703.741	7.299.073	9.235.179	8.636.772	9.002.096
Total ingressos	46.979.821	39.366.457	38.898.414	34.908.797	32.079.673	34.044.044	34.287.827	35.506.459

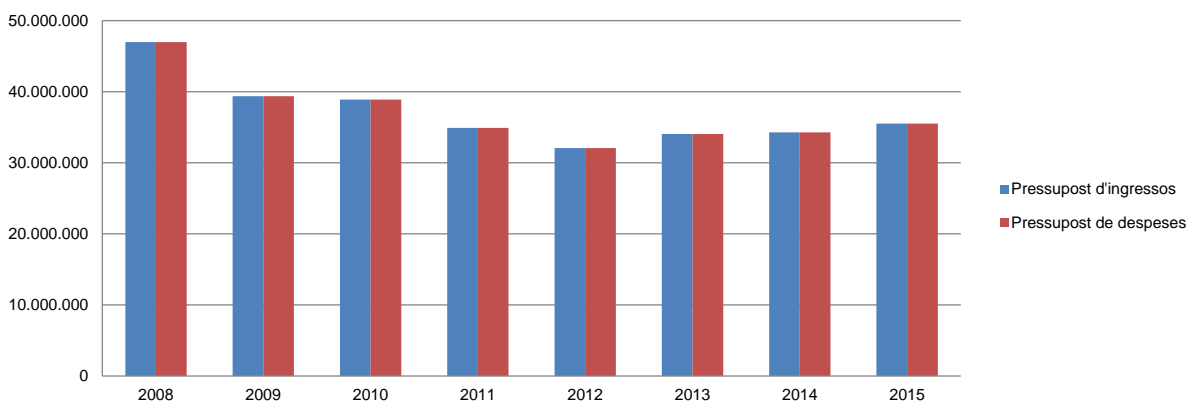
Font: Elaboració pròpia a partir d'informació del Comú
(Imports en euros)

Resum pressupost inicial de despeses

Pressupost de despeses	Pressupost 2008	Pressupost 2009	Pressupost 2010	Pressupost 2011	Pressupost 2012	Pressupost 2013	Pressupost 2014	Pressupost 2015
1. Despeses de personal	15.575.201	16.286.285	17.457.284	16.758.321	16.386.516	16.275.198	16.084.044	16.084.366
2. Consum de béns corrents i serveis	14.442.093	13.483.166	12.464.318	12.498.644	9.743.383	9.794.346	9.676.076	9.460.868
3. Despeses financeres	1.451.000	1.946.000	1.480.500	1.280.000	1.430.000	1.267.000	856.000	855.000
4. Transferències corrents	838.325	1.222.200	1.153.004	1.025.506	1.189.774	1.396.968	1.408.208	1.392.220
Despeses corrents	32.306.619	32.937.651	32.555.106	31.562.471	28.749.673	28.733.512	28.024.328	27.792.454
6. Inversions reals	-	-	4.157.608	963.238	919.000	2.716.532	3.298.499	4.749.005
7. Transferències de capital	13.692.202	4.863.706	18.000	-	-	-	-	-
9. Passius financers	981.000	1.565.100	2.167.700	2.383.088	2.411.000	2.594.000	2.965.000	2.965.000
Despeses de capital	14.673.202	6.428.806	6.343.308	3.346.326	3.330.000	5.310.532	6.263.499	7.714.005
Total despeses	46.979.821	39.366.457	38.898.414	34.908.797	32.079.673	34.044.044	34.287.827	35.506.459

Font: Elaboració pròpia a partir d'informació del Comú
(Imports en euros)

Evolució del pressupost



Font: Elaboració pròpia a partir d'informació del Comú
(Imports en euros)

Resum de la liquidació del pressupost d'ingressos

Pressupost d'ingressos	Liquidat 2008	Liquidat 2009	Liquidat 2010	Liquidat 2011	Liquidat 2012	Liquidat 2013	Liquidat 2014	Liquidat 2015
1. Impostos directes	11.353.635	12.473.285	9.232.967	10.281.873	10.144.580	10.307.328	10.442.642	10.411.620
2. Impostos indirectes	792.108	494.758	613.674	726.226	612.904	392.939	1.717.485	391.151
3. Taxes i altres ingressos	10.089.932	13.008.861	11.637.772	12.838.479	12.332.046	11.552.608	12.375.040	12.041.263
4. Transferències corrents	2.152.878	2.514.400	2.511.331	2.500.210	2.096.690	2.451.594	2.470.533	2.542.953
5. Ingressos patrimonials	312.717	317.067	354.639	354.784	808.861	251.754	636.180	317.644
Ingressos corrents	24.701.270	28.808.371	24.350.383	26.701.572	25.995.081	24.956.223	27.641.880	25.704.631
6. Alienació d'inversions	-	-	-	-	184.650	-	-	-
7. Transferències de capital	8.268.920	7.311.836	7.261.836	7.287.836	6.264.374	7.722.794	7.759.770	8.036.401
9. Passius financers	20.087.016	5.261.903	-	-	3.500.000	-	-	-
Ingressos de capital	28.355.936	12.573.739	7.261.836	7.287.836	9.949.024	7.722.794	7.759.770	8.036.401
Total ingressos	53.057.206	41.382.110	31.612.219	33.989.408	35.944.105	32.679.017	35.401.650	33.741.032

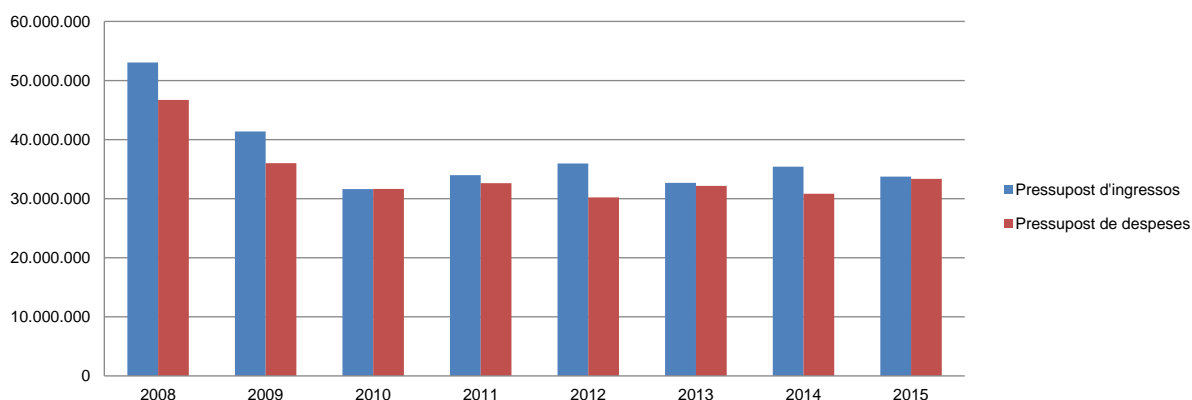
Font: Elaboració pròpia a partir d'informació del Comú
(Imports en euros)

Resum de la liquidació del pressupost de despeses

Pressupost de despeses	Liquidat 2008	Liquidat 2009	Liquidat 2010	Liquidat 2011	Liquidat 2012	Liquidat 2013	Liquidat 2014	Liquidat 2015
1. Despeses de personal	15.173.423	16.487.248	16.216.369	15.841.315	15.273.930	14.922.794	14.702.618	14.866.647
2. Consum de béns corrents i serveis	12.879.644	11.852.636	10.214.550	11.228.027	9.287.206	9.262.754	8.990.387	8.901.195
3. Despeses financeres	2.200.953	2.132.151	1.105.205	1.148.275	1.128.206	761.512	643.387	535.629
4. Transferències corrents	721.202	1.069.964	1.011.864	1.076.945	1.195.575	1.385.331	1.362.960	1.359.023
Despeses corrents	30.975.222	31.541.999	28.547.988	29.294.562	26.884.917	26.332.391	25.699.352	25.662.494
6. Inversions reals	14.703.920	2.769.903	747.997	970.451	968.376	3.278.507	2.391.701	4.905.563
7. Transferències de capital	-	-	18.000	-	-	-	-	-
8. Actius financers	-	-	12.271	-	-	-	-	-
9. Passius financers	1.029.309	1.699.942	2.331.546	2.350.176	2.357.673	2.545.742	2.735.108	2.796.514
Despeses de capital	15.733.229	4.469.845	3.109.814	3.320.627	3.326.049	5.824.249	5.126.809	7.702.077
Total despeses	46.708.451	36.011.844	31.657.802	32.615.189	30.210.966	32.156.640	30.826.161	33.364.571

Font: Elaboració pròpia a partir d'informació del Comú
(Imports en euros)

Evolució liquidació del pressupost



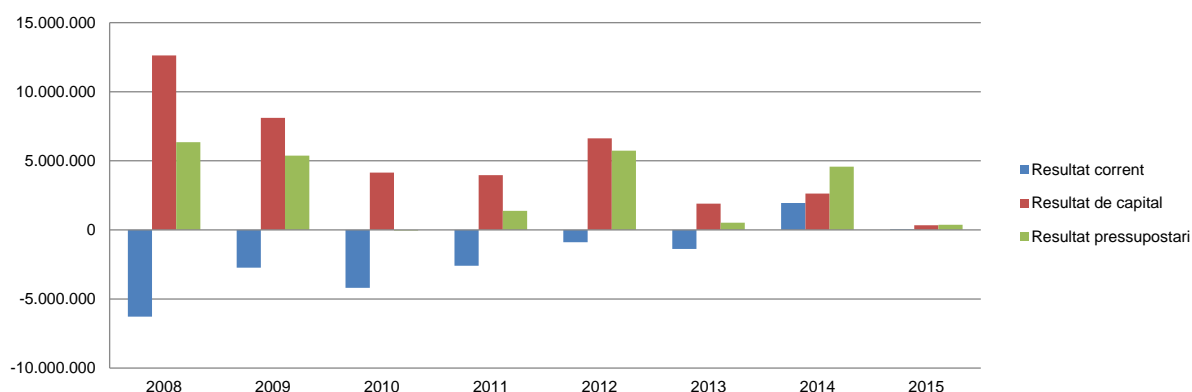
Font: Elaboració pròpia a partir d'informació del Comú
(Imports en euros)

Resultat pressupostari

Descripció	2008	2009	2010	2011	2012	2013	2014	2015
Ingressos corrents	24.701.270	28.808.371	24.350.383	26.701.572	25.995.081	24.956.223	27.641.880	25.704.631
Despeses corrents	30.975.222	31.541.999	28.547.988	29.294.562	26.884.917	26.332.391	25.699.352	25.662.494
Resultat corrent	-6.273.952	-2.733.628	-4.197.605	-2.592.990	-889.836	-1.376.168	1.942.528	42.137
Ingressos de capital	28.355.936	12.573.739	7.261.836	7.287.836	9.949.024	7.722.794	7.759.770	8.036.401
Despeses de capital	15.733.229	4.469.845	3.109.814	3.320.627	3.326.049	5.824.249	5.126.809	7.702.077
Resultat de capital	12.622.707	8.103.894	4.152.022	3.967.209	6.622.975	1.898.545	2.632.961	334.324
Resultat pressupostari	6.348.755	5.370.266	-45.583	1.374.219	5.733.139	522.377	4.575.489	376.461

Font: Elaboració pròpia a partir d'informació del Comú
(Imports en euros)

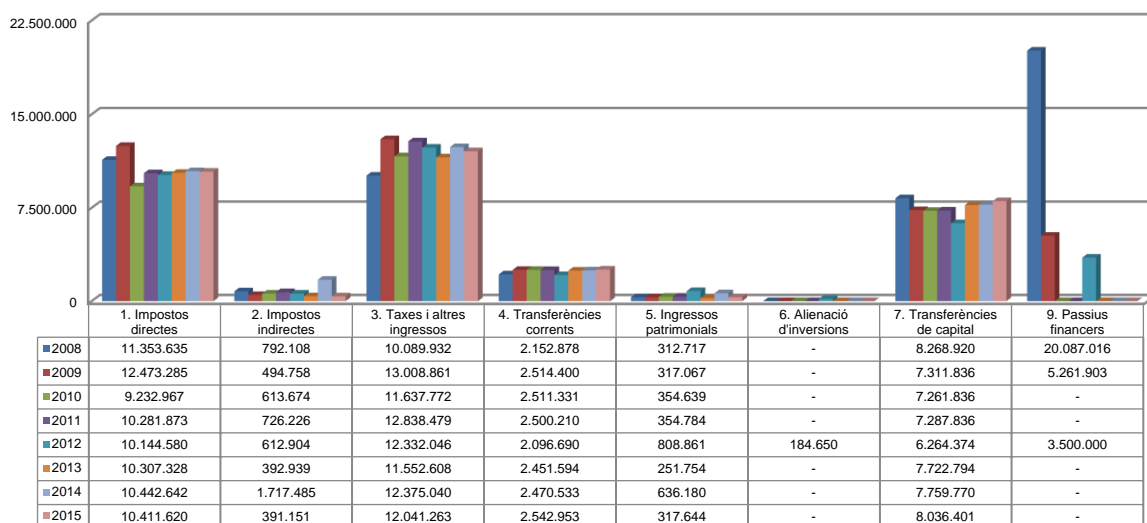
Resultat pressupostari



Font: Elaboració pròpia a partir d'informació del Comú
(Imports en euros)

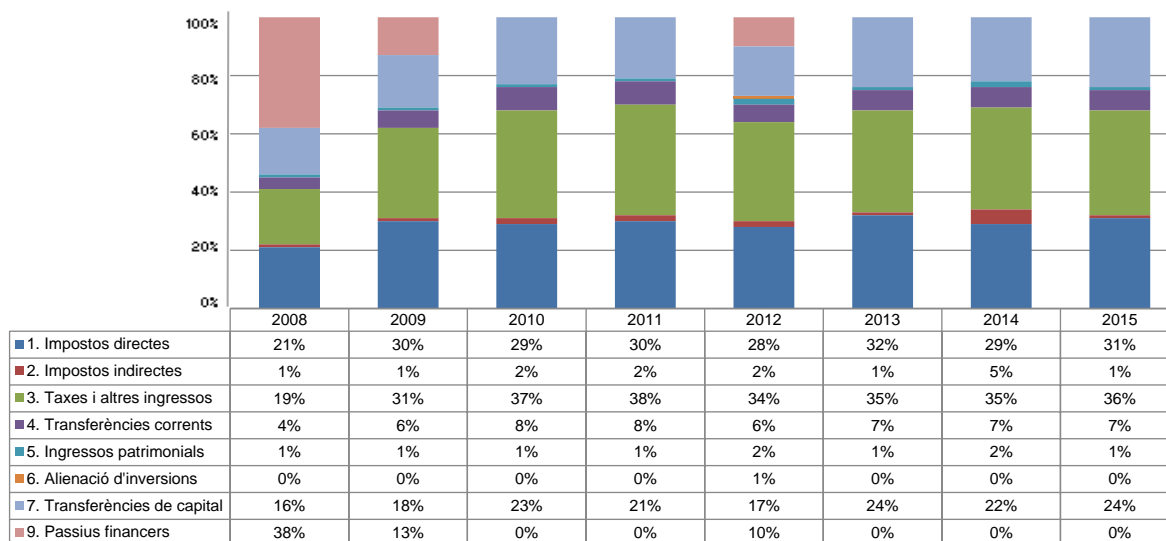
La distribució de les liquidacions d'ingressos i despeses dels darrers exercicis es representa gràficament en els quadres següents:

Liquidació pressupost ingressos valor absolut



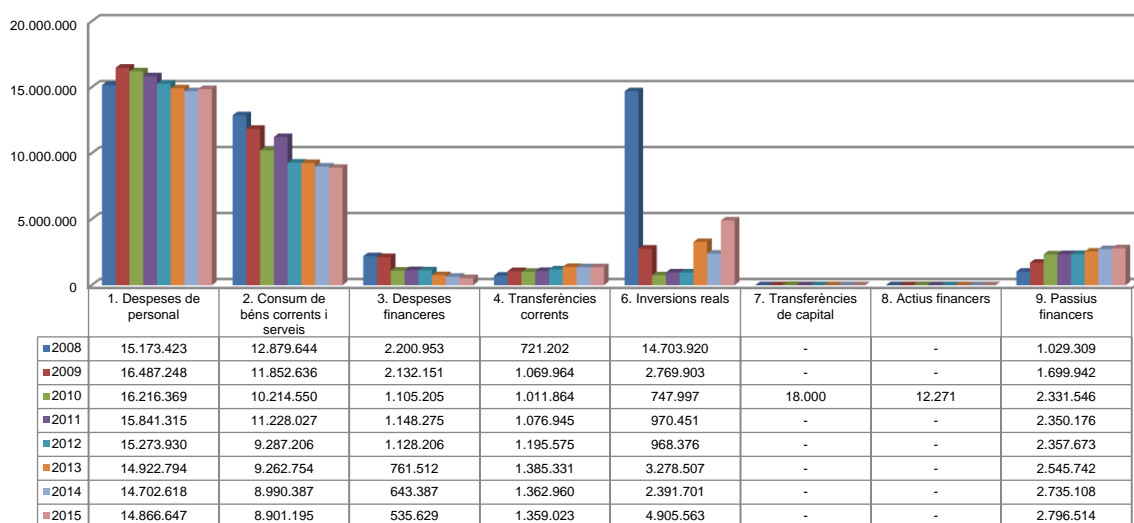
Font: Elaboració pròpia a partir d'informació del Comú
(Imports en euros)

Liquidació pressupost ingressos valor relatiu



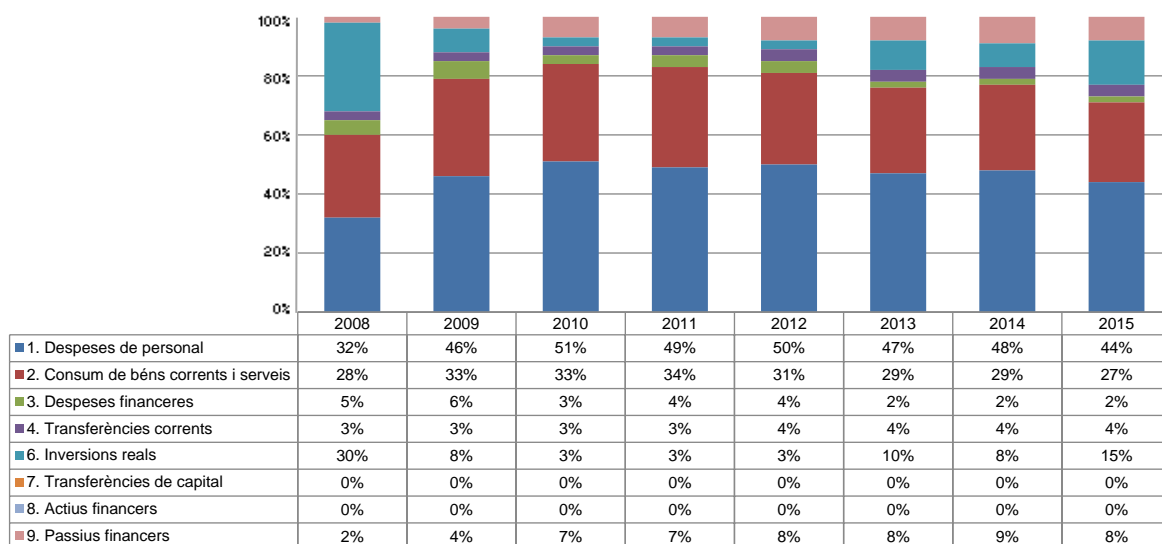
Font: Elaboració pròpia a partir d'informació del Comú

Liquidació pressupost despeses valor absolut



Font: Elaboració pròpia a partir d'informació del Comú
(Imports en euros)

Liquidació pressupost despeses valor relatiu



Font: Elaboració pròpia a partir d'informació del Comú

Resultat pressupostari i romanent de tresoreria

Es presenta a continuació l'evolució del resultat pressupostari:

Descripció	2008	2009	2010	2011	2012	2013	2014	2015
Total ingressos liquidats	53.057.206	41.382.110	31.612.219	33.989.408	35.944.105	32.679.017	35.401.650	33.741.032
Total despeses liquidades	46.708.451	36.011.844	31.657.802	32.615.189	30.210.966	32.156.640	30.826.161	33.364.571
Resultat pressupostari	6.348.755	5.370.266	-45.583	1.374.219	5.733.139	522.377	4.575.489	376.461

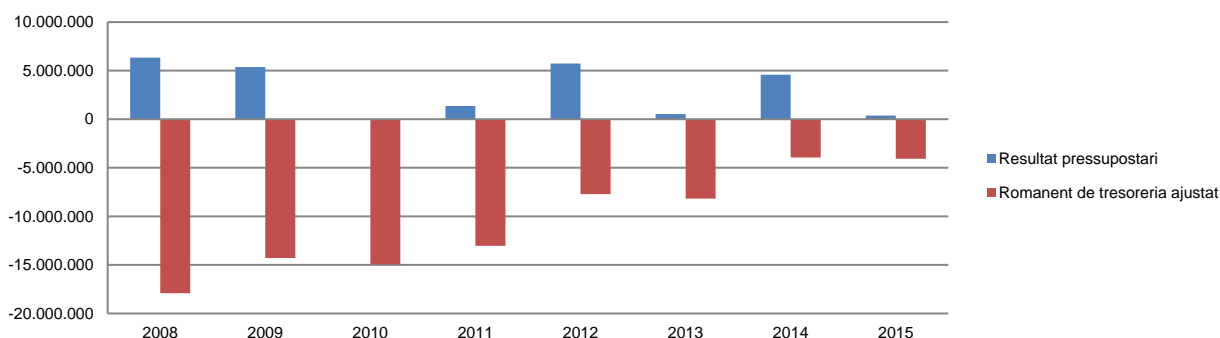
Font: Elaboració pròpia a partir d'informació del Comú
(Imports en euros)

La variació i evolució del romanent de tresoreria considerant, en cas que n'hi hagi, aquelles incidències més significatives detectades i indicades en els corresponents informes de fiscalització presenta el següent detall:

Descripció	RT Ajustat 2008	RT Ajustat 2009	RT Ajustat 2010	RT Ajustat 2011	RT Ajustat 2012	RT Ajustat 2013	RT Ajustat 2014	RT Ajustat 2015
1. (+) Drets pendents de cobrament	2.061.830	2.281.464	2.134.212	1.818.708	1.982.981	1.573.446	2.419.105	1.774.538
2. (-) Obligacions pendents de pagament	-20.106.067	-16.771.057	-17.280.769	-15.236.129	-10.314.929	-10.381.073	-7.281.360	-7.370.849
3. (+) Fons líquids	127.120	197.834	210.432	383.649	622.783	637.493	924.301	1.524.450
Romanent de tresoreria total (1-2+3)	-17.917.117	-14.291.759	-14.936.125	-13.033.772	-7.709.165	-8.170.134	-3.937.954	-4.071.861
I. Romanent de tresoreria afectat	-	7.760.301	11.778.187	16.517.634	23.474.880	25.386.339	28.192.179	1.784.264
II. Romanent de tresoreria no afectat	-17.917.117	-22.052.060	-26.714.312	-29.551.406	-31.184.045	-33.556.473	-32.130.133	-5.856.125
Romanent de tresoreria total (1-2+3)=(I+II)	-17.917.117	-14.291.759	-14.936.125	-13.033.772	-7.709.165	-8.170.134	-3.937.954	-4.071.861

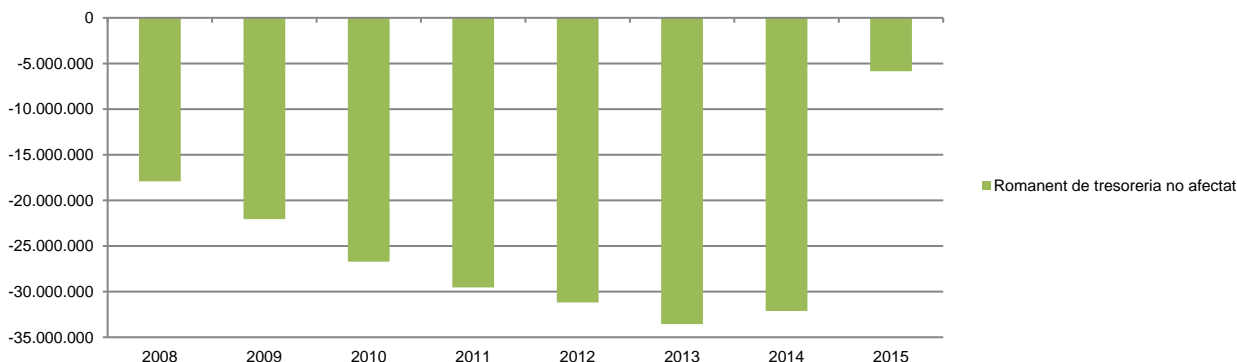
Font: Elaboració pròpia a partir d'informació del Comú
(Imports en euros)

Evolució resultat pressupostari i romanent de tresoreria



Font: Elaboració pròpia a partir d'informació del Comú
(Imports en euros)

Evolució romanent de tresoreria no afectat



Font: Elaboració pròpia a partir d'informació del Comú
(Imports en euros)

Evolució detallada romanent de tresoreria

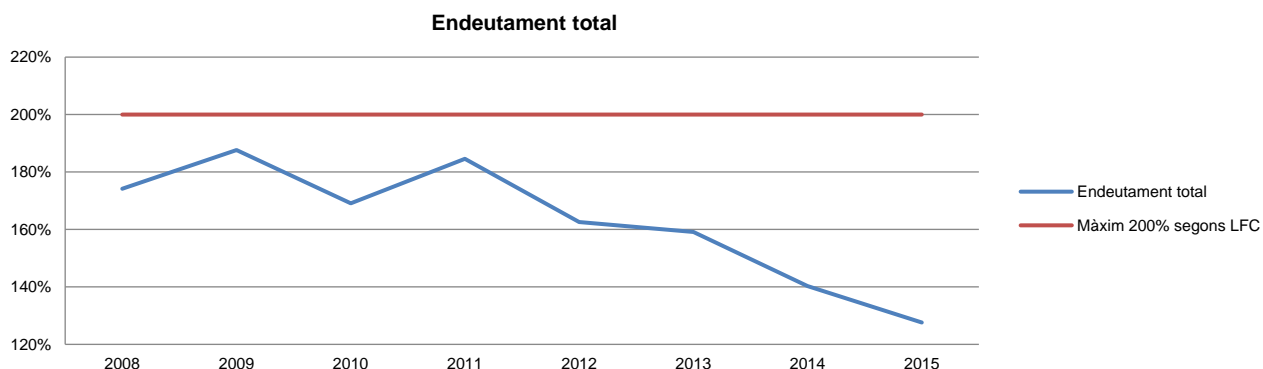


Font: Elaboració pròpia a partir d'informació del Comú
(Imports en euros)

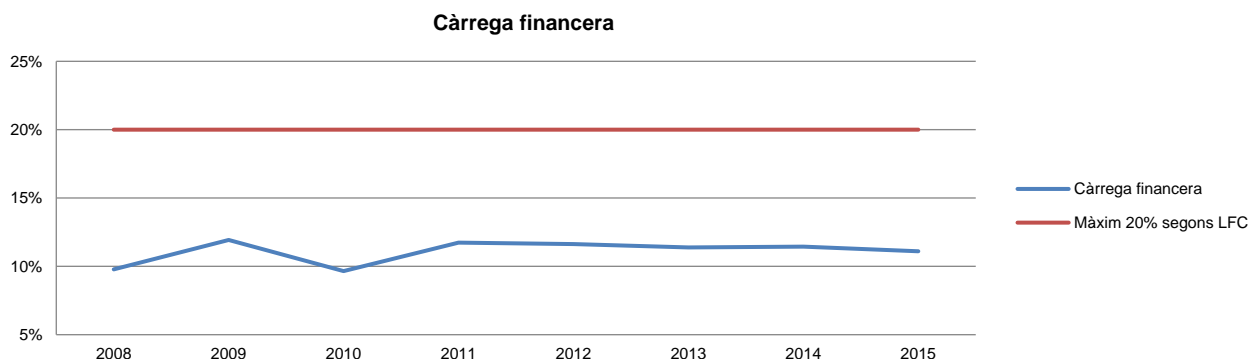
Quadre d'endeutament

	2008	2009	2010	2011	2012	2013	2014	2015
Total base de càlcul	34.613.567	32.970.189	36.120.207	31.612.220	33.907.278	32.606.582	32.887.810	33.363.963
Endeutament bancari del Comú	50.781.793	52.408.881	50.376.511	47.791.474	44.776.728	41.786.402	36.308.194	33.014.255
Avals atorgats	9.500.000	-	-	-	-	-	-	-
Endeutament entitats participades	-	9.458.511	10.704.585	10.557.309	10.347.713	10.100.710	9.838.739	9.562.426
Endeutament total	60.281.793	61.867.392	61.081.096	58.348.783	55.124.441	51.887.112	46.146.933	42.576.681
% sobre base de càlcul. Màxim 200%	174,16%	187,65%	169,11%	184,58%	162,57%	159,13%	140,32%	127,61%
Càrrega financera del Comú	3.230.262	3.835.662	3.413.087	3.471.906	3.456.914	3.276.024	3.343.961	3.297.987
Despeses prima contracte de cobertura	28.235	-	-	-	-	-	-	-
Càrrega financera entitats participades	126.821	98.178	73.614	237.157	486.995	435.429	418.892	405.339
Càrrega financera total	3.385.318	3.933.840	3.486.701	3.709.063	3.943.909	3.711.453	3.762.853	3.703.326
% sobre base de càlcul. Màxim 20%	9,78%	11,93%	9,65%	11,73%	11,63%	11,38%	11,44%	11,10%
Endeutament a curt termini del Comú	13.500.000	11.634.127	11.933.305	11.698.443	7.541.369	7.096.786	4.353.685	3.496.673
Endeutament a curt termini entitats participades	-	9.458.511	10.704.585	-	-	-	-	-
Endeutament a curt termini	13.500.000	21.092.638	22.637.890	11.698.443	7.541.369	7.096.786	4.353.685	3.496.673
% sobre base de càlcul. Màxim 40%	39,00%	63,97%	62,67%	37,01%	22,24%	21,76%	13,24%	10,48%

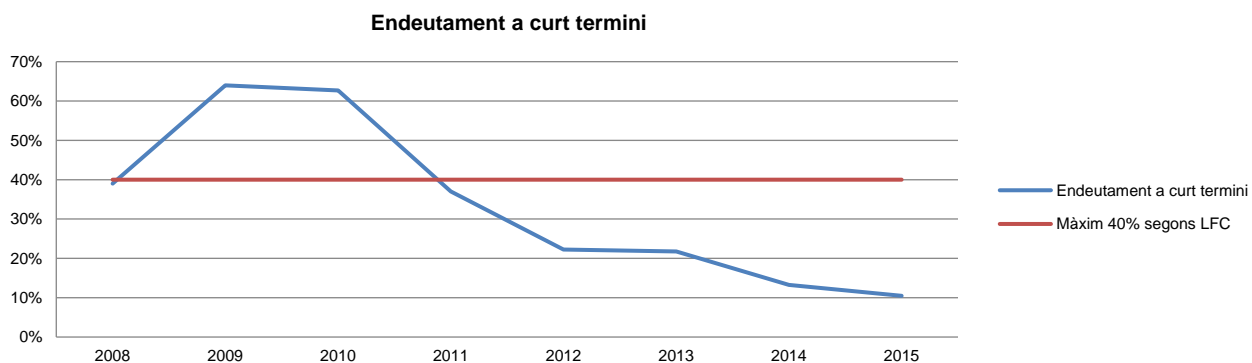
Font: Elaboració pròpia a partir d'informació del Comú
(Imports en euros)



Font: Elaboració pròpia a partir d'informació del Comú



Font: Elaboració pròpia a partir d'informació del Comú



Font: Elaboració pròpia a partir d'informació del Comú

Indicadors i ratis

Indicadors pressupostaris			Exercici 2011	Exercici 2012	Exercici 2013	Exercici 2014	Exercici 2015
Grau de modificacions del pressupost (La proximitat al 0% mostra una menor necessitat de modificar les previsions inicials estimades)	=	$\frac{\text{Modificacions del pressupost}}{\text{Previsions inicials}}$	26,9%	18,0%	20,0%	4,1%	5,3%
Grau de liquidació de drets (Mostra el grau de realització dels ingressos previstos. La proximitat al 100% indica una bona previsió d'ingressos)	=	$\frac{\text{Drets liquidats}}{\text{Previsions definitives d'ingressos - Incorporació del romanent de tresoreria}}$	97,4%	112,0%	96,0%	103,2%	95,0%
Grau de liquidació d'obligacions (Mostra el grau de realització de les despeses previstes. No hauria d'excedir el 100%)	=	$\frac{\text{Obligacions liquidades}}{\text{Previsions definitives de despeses}}$	73,6%	79,8%	78,7%	86,3%	89,3%
% que representen les despeses de personal (% que representen les despeses de personal sobre el total de despeses de l'exercici. Caldria considerar que un valor superior al 40% podria ser indicatiu d'una possible estructura de personal sobre dimensionada)	=	$\frac{\text{Obligacions liquidades capítol 1}}{\text{Obligacions liquidades totals}}$	48,6%	50,6%	46,4%	47,7%	44,6%
% que representen les despeses corrents (% que representen les despeses en béns corrents i serveis de titularitat de l'entitat sobre el total de despeses de l'exercici)	=	$\frac{\text{Obligacions liquidades capítol 2}}{\text{Obligacions liquidades totals}}$	34,4%	30,7%	28,8%	29,2%	26,7%
% que representa les despeses per transferències corrents	=	$\frac{\text{Obligacions liquidades capítol 4}}{\text{Obligacions liquidades totals}}$	3,3%	4,0%	4,3%	4,4%	4,1%
Esforç inversor (% de despeses que corresponen a la realització d'inversions en l'exercici. La realització d'inversions es troba relacionada amb l'adquisició, ampliació, conservació o millora de les infraestructures i béns de capital)	=	$\frac{\text{Obligacions liquidades capítol 6}}{\text{Obligacions liquidades totals}}$	3,0%	3,2%	10,2%	7,8%	14,7%
Estalvi brut (El seu valor ha de ser positiu. Capacitat dels ingressos corrents per finançar despeses de capital)	=	$\frac{\text{Drets liquidats operacions corrents - obligacions liquidades op. corrents}}{\text{Drets liquidats operacions corrents}}$	-9,7%	-3,4%	-5,5%	7,0%	0,2%
Estalvi net (El seu valor ha de ser positiu. Un valor negatiu indica que no es disposa de recursos corrents suficients per finançar l'amortització del deute formalitzat)	=	$\frac{\text{Drets liquidats operacions corrents - obligacions liquidades op. corrents - passius financers}}{\text{Drets liquidats operacions corrents}}$	-18,5%	-12,5%	-15,7%	-2,9%	-10,7%
Autonomia (Capacitat de finançament sense transferències externes. No inclosos capítols 4 i 7)	=	$\frac{\text{Drets liquidats totals - transferències}}{\text{Drets liquidats totals}}$	71,2%	76,7%	68,9%	71,1%	68,6%
Autonomia fiscal (Capacitat de finançament amb els tributs liquidats)	=	$\frac{\text{Drets liquidats tributs (cap. 1, 2 i 3)}}{\text{Drets liquidats totals}}$	70,2%	64,2%	68,1%	69,3%	67,7%
Ratis per habitants			Exercici 2011	Exercici 2012	Exercici 2013	Exercici 2014	Exercici 2015
Població: nombre d'habitants		Segons departament d'Estadística	22.256	22.398	22.546	22.615	22.886
Ingressos tributaris per habitant	=	$\frac{\text{Drets liquidats tributs (cap. 1, 2 i 3)}}{\text{Població}}$	1.071	1.031	987	1.085	998
Despeses per habitant	=	$\frac{\text{Obligacions reconegudes}}{\text{Població}}$	1.465	1.349	1.426	1.363	1.458
Endeutament per habitant (Comú més entitats participades)	=	$\frac{\text{Endeutament total}}{\text{Població}}$	2.622	2.461	2.301	2.041	1.860
Càrrega financera per habitant (Comú més entitats participades)	=	$\frac{\text{Despesa financera total}}{\text{Població}}$	61	61	41	34	28
Ratis de liquiditat			Exercici 2011	Exercici 2012	Exercici 2013	Exercici 2014	Exercici 2015
Fons de maniobra (Hauria de tenir valor positiu)	=	$\frac{\text{Actiu corrent - Passiu corrent}}{\text{Passiu corrent}}$	-15.341.624	-10.255.892	-10.959.259	-6.675.119	-6.921.965
Rati de liquiditat (El valor hauria de fluctuar entre el 150% i 200%)	=	$\frac{\text{Actiu corrent}}{\text{Passiu corrent}}$	13,3%	21,0%	17,5%	34,5%	33,4%
Rati de tresoreria (Valor pròxim al 100%)	=	$\frac{\text{Efectiu i altres actius líquids equivalents}}{\text{Passiu corrent}}$	2,2%	4,8%	4,8%	9,1%	14,7%

Font: Elaboració pròpia a partir d'informació del Comú (Imports en euros)

3. OBSERVACIONS I RECOMANACIONS

Relatives a la contractació pública

- S'han detectat adjudicacions directes per les quals no s'ha justificat mitjançant un informe tècnic que argumenti aquesta modalitat de contractació, i que doni compliment als articles 22 i 46 de la LCP. (nota 2.5)

Relatives a l'endeutament

- L'endeutament que mostra el Comú, recollit en el seu quadre d'endeutament, en relació al que resultaria d'aplicar els conceptes previstos a la LFC és inferior en 359.588 euros prenen com a base els imports disposats i en 10.362.915 euros si es compara amb les quantitats formalitzades. (nota 2.3.8)
- El Comú ha superat la quantia màxima d'endeutament a curt termini establerta a l'article 47.3 de la LFC en 154.415 euros tenint en compte els imports formalitzats. (nota 2.3.8)

4. OBSERVACIONS I RECOMANACIONS D'ANYS ANTERIORS

Les observacions i recomanacions formulades en exercicis anteriors, que deriven de fets que segueixen pendents o de pràctiques que s'han mantingut en aquest exercici, amb les corresponents matisacions o actualitzacions en el cas que n'hi hagi, es recullen a continuació:

Relatives a la comptabilitat pública

- Tal com es menciona a les notes 1.5 i 2.3.1, el Comú manté la pràctica comptable d'enregistrar la correcció valorativa per les inversions destinades a l'ús general, a raó principalment d'un 10% anual, sense efectuar els càlculs tècnics previstos per la norma de valoració 4a del PGCP.
- Tot i que l'entitat ve presentant en exercicis anteriors romanents de tresoreria negatius, no s'han adoptat per part del Comú, mesures suficients en relació als requeriments de l'article 82 de la LFC. (nota 2.1)
- El Comú ha aprovat modificacions pressupostàries per incorporació de crèdits reconduïts, per un import en conjunt de 1.862.509 euros, les quals preveia finançar amb romanent de tresoreria, quan aquest era negatiu, pel que es genera un dèficit de finançament de les previsions pressupostàries per l'import indicat. (nota 2.1.2)
- Tot i que es fa un seguiment comptable dels cobraments i pagaments corresponents a pressupostos tancats anteriors al que és objecte d'aquesta fiscalització, en la liquidació pressupostària de l'exercici 2015 només hi figuren els cobraments i pagaments efectuats fins a 31 de desembre de 2015 quan, d'acord amb la LFC hauria d'incloure també els cobraments i els pagaments efectuats fins a 31 de gener de 2016 que han estat originats per operacions generades abans del 31 de desembre de 2015. (nota 2.2)

- S'ha contractat personal temporal en atur, el cost del qual era subvencionat pel Govern sense reflectir ni pressupostàriament ni en el resultat economicopatrimonial la despesa originada ni la subvenció rebuda, per import de 81.996 euros, contravenint el principi d'universalitat regulat a l'article 62 de la LFC. (nota 2.2.7)
- El mobiliari, maquinària i estris que formen part de la concessió del servei públic de gestió del bar del complex dels Serradells, valorats en 325.067 euros, no s'han donat de baixa de l'immobilitzat material ni han tingut el tractament comptable adequat al patrimoni lliurat en cessió. (nota 2.3.1)
- El Comú no té enregistrat com a immobilitzat financer l'aportació efectuada en l'exercici 2012 per a la constitució de TURECAV, SLU. (nota 2.3.2)
- El romanent afectat retut pel Comú, que prové d'ingressos finalistes els quals no s'han aplicat a la seva finalitat, és inferior en 1.784.264 euros del que resulta d'aplicar els criteris del PGCP. Aquest fet, suposa que el romanent de tresoreria no afectat sigui negatiu en 5.856.125 euros. (nota 2.4)

Relatives a la contractació pública

- L'entitat comunal no té la pràctica de formalitzar per escrit els contractes laborals de determinats eventuais i del personal de relació especial. Es recomana que aquests contractes siguin formalitzats amb l'objectiu d'evidenciar el conjunt de drets i obligacions de les parts. (nota 2.2.7)
- El Comú no disposa de mecanismes eficaços per a verificar la legitimitat dels licitadors per a contractar amb l'Administració. (nota 2.5)

Altres observacions

- Els estats financers de l'entitat Secció d'Acció Esportiva del Comú d'Andorra la Vella (SAE) tancats a 31 de desembre de 2015 no anaven acompanyats del preceptiu informe de control financer. (nota 1.5)
- El Comú no estructura el seu pressupost de despeses mitjançant una classificació funcional, contràriament a l'establert a l'article 66 de la LFC i al 18 de la LGFP. (nota 2.1.1)
- El projecte de pressupost no disposa de la informació requerida d'acord amb l'establert a l'article 67 de la LFC, i a l'article 18.2d) de la LGFP, en relació amb els projectes d'inversions reals, així com altra informació annexa requerida per l'article 68 de la LFC. (nota 2.1.1)
- L'entitat satisfà diferents complements de prestacions passives que s'han articulat sense aportació per part dels treballadors, contravenint el que disposa l'article 79.2 de l'Ordinació de la funció pública del Comú per un import de 41.657 euros. (nota 2.2.7)
- S'han satisfet uns complements salarials anomenats absorbibles els quals no disposen de regulació normativa aplicable, contravenint al regulat a l'article 60 de l'Ordinació comunal de la funció pública i al principi de legalitat que ha de regir l'actuació de l'Administració pública. (nota 2.2.7)

- No consta que s'hagi dut a terme el control financer dels beneficiaris de subvencions que requereixen els articles 87 i 91 de la LFC. (nota 2.2.9)
- Figuren saldos deutors pendents de cobrament els quals per l'antiguitat i en no observar-se actuacions tendents al seu cobrament, podrien haver prescrit, la qual cosa podria donar lloc a l'exigència de responsabilitats per perjudici patrimonial causat al Comú, d'acord amb el regulat a l'article 102 b) de la LFC. (nota 2.3.5)
- El Comú no disposa, de forma generalitzada, d'eines (indicadors) per conèixer amb suficient detall el cost dels serveis que presten i l'assoliment dels objectius previstos. Es recomana la implantació d'un sistema d'informació economicofinancera de gestió i eficàcia, que permeti la verificació no tant sols dels comptes, sinó també de la gestió i del compliment dels objectius, i permeti informar i avaluar els programes d'actuació relacionats amb els serveis que es prestin als ciutadans. (nota 2.6)

5. CONCLUSIONS

De les verificacions efectuades d'acord amb procediments d'auditoria es desprèn que, excepte per les conseqüències que es deriven de les observacions contingudes en els apartats 3 i 4, subjecte a les limitacions esmentades a la nota 1.5, els comptes anuals sotmesos a fiscalització expressen, en tots els aspectes significatius, la imatge fidel del patrimoni i de la situació financera del Comú d'Andorra la Vella a 31 de desembre de 2015, dels resultats de les seves operacions i dels recursos obtinguts i aplicats, i de l'execució del pressupost d'ingressos i despeses corresponents a l'exercici anual acabat en la mateixa data i contenen, juntament amb la memòria que els acompanya, la informació necessària i suficient per a la seva interpretació i comprensió adequada, de conformitat amb els principis i normes comptables generalment acceptats recollits a la LGFP, a la LFC i al PGCP, i guarden uniformitat amb els aplicats en l'exercici anterior.

També es desprèn que, excepte pels aspectes descrits en el cos de l'informe, el Comú ha complert de forma raonable amb la legislació bàsica relativa a l'administració i control dels fons públics que li és aplicable per l'exercici anual acabat a 31 de desembre de 2015.

6. ENTITATS PÚBLIQUES COMUNALS

6.1. Joves i Vivenda Alternativa, SLU (JOVIAL, SLU)

Es transcriu a continuació l'informe d'auditoria sobre els estats financers de JOVIAL, SLU, tramès al Tribunal de Comptes per part del Comú d'Andorra la Vella, així com el balanç, i el compte de pèrdues i guanys.

Aquest informe ha estat objecte de fiscalització complementària per part del Tribunal sense que d'aquests treballs hagi resultat cap observació que modifiqui les conclusions contingudes en el mateix.

El Tribunal remarca que, tal i com s'indica a l'informe sobre el Comú, la societat Joves i Vivenda Alternativa, SLU (JOVIAL, SLU) de la que el Comú n'és titular del 100% del capital social presenta a 31 de desembre de 2015, conseqüència de les pèrdues acumulades, un patrimoni net negatiu de 269.636 euros.

En el mes de febrer de 2016 el Comú ha fet una aportació de capital a la societat amb la finalitat de restablir la seva situació patrimonial.

Informe de l'auditor sobre els comptes anuals
Exercici tancat el 31 de desembre del 2015

A l'atenció de la Junta General,

D'acord amb la missió que ens han encarregat, els presentem el nostre informe relatiu a l'exercici tancat el 31 de desembre del 2015 de la societat JOVES I VIVENDA ALTERNATIVA, S.L.U, sobre :

- El control dels comptes anuals,
- La justificació de les nostres apreciacions.

La formulació dels comptes anuals és responsabilitat de l'entitat. Ens pertoca, en base a la nostra auditoria, expressar una opinió sobre aquests comptes.

1 – Opinió sobre els comptes anuals

Hem efectuat l'auditoria d'acord amb les normes d'auditoria generalment admeses a nivell internacional. Aquestes normes requereixen la realització de diligències que permetin obtenir la seguretat raonable que els comptes anuals no comporten anomalies significatives.

Una auditoria consisteix en verificar, per sondeig o emprant altres mitjans de selecció, l'evidència justificativa dels imports i informacions transcrits en els comptes anuals. Consisteix igualment en apreciar els principis comptables aplicats, les estimacions significatives que s'han retingut per a la presentació dels comptes anuals en el seu conjunt. Considerem que els elements que hem col·lectat són suficients i apropiats per fonamentar la nostra opinió.

Certifiquem que els comptes anuals són, d'acord amb les normes comptables generalment admeses a Andorra, sincers i regulars, i donen una imatge fidel del resultat de les operacions de l'exercici transcorregut així com de la situació financera i del patrimoni de la societat al final d'aquest exercici.

Sense posar en qüestió l'opinió anteriorment expressada, volem atreure la seva atenció sobre la nota 9, "Fets posteriors" de la memòria, en la que els administradors de la societat expliquen que el Ple del Consell del Comú d'Andorra la Vella va atorgar en data 25 de febrer de 2016, una aportació a la societat, d'un import de 326.400 €, per garantir-ne la continuïtat d'explotació, com a mínim per a l'exercici 2016. En efecte, el patrimoni net de la societat Jovial S.L.U a 31 de desembre de 2015, era negatiu en 269.636 euros i inferior en més d'un cinquanta per cent al capital social, situació descrita en la llei 10/2007 de societats anònimes i de responsabilitat limitada com a causa de dissolució de la societat.

2 – Justificació de les nostres apreciacions

D'acord amb les disposicions de les nostres normes de treball relatives a la justificació de les nostres apreciacions, els informem que els principis comptables aplicats, les estimacions significatives retingudes pel tancament dels comptes així com llur presentació, no ens porten a formular cap comentari en particular.

JOVIAL SLU - Informe d' auditoria al 31/12/2015

Les apreciacions aquí esmentades s'inscriuen en el marc del plantejament que hem tingut per a l'auditoria dels comptes anuals en el seu conjunt. Per tant, han contribuït a la formació de la nostra opinió expressada en la primera part d'aquest informe.

Fet a Andorra la Vella,
El 21 d'abril del 2016



auditand
Fiduciaire Joybet
C/ CUITAT DE CONSUEGRA, 10 - 3er 4a
AD500 ANDORRA LA VELLA
TEL. 850 199 - FAX: 857 707
auditand@auditand.com

Christian Foubert Boué-Lahorgue
Auditor de comptes


JOVIAL SLU - Informe d' auditoria al 31/12/2015

JOVIAL, SLU
Balanç
(Imports en euros)

JOVIAL, SLU					
Balanç de situació simplificat a 31 de desembre de 2015 amb xifres comparatius corresponents a l'exercici anterior					
(Expressats en euros)					
Actiu	2015	2014	Passiu	2015	2014
Actius no corrents			Patrimoni net		
Immobilitzat intangible (nota 2)	-	-	Capital	30.300	30.300
Immobilitzat tangible (nota 3)	365	835	Reserves, Aportacions, Resultats exercicis anteriors	1.104.615	760.466
Altres immobilitzats (nota 4)	9.014.403	9.337.879	Resultat de l'exercici	(339.455)	(334.934)
			Resultat de l'exercici anteriors	(1.065.096)	(780.162)
Total actius no corrents	9.014.768	9.338.714	Total patrimoni net	(269.636)	(274.330)
			Passius no corrents		
			Deutes amb entitats de crèdit (nota 6)	9.277.229	9.573.132
			Altres deutes a llarg termini	28.954	28.856
			Total passius no corrents	9.305.183	9.601.988
Actius corrents			Passius corrents		
Existències (nota 5)	-	-	Deutes amb entitats de crèdit (nota 6)	285.197	265.607
Crèdits i comptes per cobrar a curt termini (nota 5 (b))	11.639	9.045	Altres deutes a curt termini	15.272	15.010
Tresoreria	310.610	260.516			
Altres actius corrents	-	-	Total passius corrents	300.469	280.617
Total actius corrents	322.249	269.561			
Total actiu	9.337.017	9.608.275	Total passiu	9.337.017	9.608.275

Les notes explicatives adjuntes formen part integrant dels comptes anuals simplificats a 31 de desembre de 2015.

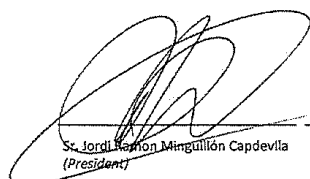

Sr. Jordi Ramon Mingullón Capdevila
(President)

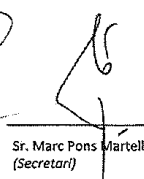

Sr. Marc Pons Martell
(Secretari)

JOVIAL, SLU
Compte de pèrdues i guanys
(Imports en euros)

JOVIAL, SLU
 Compte de pèrdues i guanys simplificat a 31 de desembre de 2015 amb
 xifres comparatives corresponents a l'exercici anterior
 (Expressats en euros)

	2015	2014
Ingressos d'explotació		
Import net de la xifra de negocis	233.886	240.998
Altres ingressos d'explotació	726	1.842
Total ingressos d'explotació	234.612	242.840
Despeses d'explotació		
Consum de mercaderies, matèries primeres i altres materials	-	-
Despeses de personal (nota 7)	-	(10.172)
Sous, salaris i assimilats	-	(8.884)
Càrregues socials	-	(1.288)
Altres despeses de personal	-	-
Amortització, deteriorament, i resultats per venda o baixa dels immobilitzats intangibles i tangibles	(323.946)	(325.062)
Variació del deteriorament del circulant	(3.234)	771
Altres despeses d'explotació	(118.524)	(86.796)
Total despeses d'explotació	(445.704)	(421.259)
Resultat de l'explotació	(211.092)	(178.419)
Resultat financer		
Ingressos financers	598	406
Despeses financeres	(129.025)	(156.921)
Total resultat financer	(128.427)	(156.515)
Resultat de les operacions	(339.519)	(334.934)
Altres ingressos i despeses no recurrents		
Altres ingressos no recurrents	64	-
Altres despeses no recurrents	-	-
Total altres ingressos i despeses no recurrents	64	-
Resultat abans d'impostos	(339.455)	(334.934)
Impost sobre beneficis	-	-
Resultat de l'exercici	(339.455)	(334.934)


 Sr. Jordi Ramón Mingullón Capdevila
 (President)


 Sr. Marc Pons Martell
 (Secretari)

Les notes explicatives adjuntes formen part integrant dels comptes anuals simplificats a 31 de desembre de 2015.

6.2. Secció d'Acció Esportiva

Es transcriuen a continuació els estats financers de la SECCIÓ D'ACCIÓ ESPORTIVA, tramesos al Tribunal de Comptes per part del Comú d'Andorra la Vella, que es componen: d'una liquidació econòmica del pressupost, del balanç, i el compte del resultat economicopatrimonial.

Els comptes rebuts pel Tribunal no anaven acompanyats de l'informe de control financer que, d'acord amb l'article 87 de la LFC, correspon elaborar al propi Comú, la qual cosa comporta una limitació al treball del Tribunal. No obstant l'anterior, s'han dut a terme revisions i verificacions l'abast de les quals ha tingut per finalitat detectar, en el seu cas, aspectes que poguessin ser rellevants per a la fiscalització del Comú i, en concret, s'han dut a terme les següents proves i verificacions:

- Revisió analítica dels estats i comptes retuts.
- Sol·licitud d'aclariments i, en el seu cas, suport documental dels aspectes més rellevants posats en manifest en la revisió anterior.
- Conciliació dels saldos comptables i d'operacions entre el Comú i l'entitat depenent.
- Conciliació dels saldos i operacions amb les entitats financeres.
- Revisió de les operacions que poden tenir efectes sobre l'endeutament comunal.
- Quan s'ha considerat necessari atenent al volum de les operacions o la seva naturalesa, s'ha revisat el sotmetiment d'aquestes a la normativa administrativa que li correspon (personal, contractació, subvencions, ...) o als seus principis generals.

De la realització d'aquests treballs de fiscalització no n'ha resultat cap observació.

SECCIÓ D'ACCIÓ ESPORTIVA
Liquidació del pressupost
 (Imports en euros)

S.A.E.

Data de Revisió: 31/12/2015
 Data de Creació: 16/02/2016

LIQUIDACIÓ ECONÒMICA DEL PRESSUPOST. EXERCICI 2015

Capítol	Import Pressupostat	Reconducció Pressupost 2014	Ampliacions i Baixes 2015	Suplements i Crèdits Extr.	Transferències de Crèdit Augment Disminució		Total Pressupost	Liquidat	% Liquidat	Saldo Pendent
DESPESES										
1 DESPESES PERSONAL	105.197,37	0,00	0,00	0,00	0,00	0,00	105.197,37	89.594,18	85,17%	15.603,19
Total Pressupost de Despeses	105.197,37	0,00	0,00	0,00	0,00	0,00	105.197,37	89.594,18	85,17%	15.603,19
INGRESSOS										
4 TRANSFERÈNCIES CORRENTS	105.197,37			0,00			105.197,37	105.197,37	100,00%	0,00
Total Pressupost d'Ingressos	105.197,37			0,00			105.197,37	105.197,37	100,00%	0,00
RESULTAT:	0,00						0,00	15.603,19		



Data d'Impressió: 16/02/2016

Pàg.: 1

ANDLiqEconPpt

SECCIÓ D'ACCIÓ ESPORTIVA

Balanç

(Imports en euros)

SECCIÓ D'ACCIÓ ESPORTIVA

31/12/2015

BALANÇ DE SITUACIÓ							
COMPTES	ACTIU	2015	2014	COMPTES	PASSIU	2015	2014
	A) Actiu Circulant	22.462,00	7.698,50		A) Fons Propis	21.787,73	6.184,54
57	I Tresoreria	22.462,00	7.698,50	120 129	I Resultats d'exercicis anteriors II Resultat de l'exercici	6.184,54 15.603,19	1.841,37 4.343,17
	II Ajustaments per periodificació				B) Creditors a curt termini	674,27	1.513,96
48	Cobraments diferits			41 476 481	I Creditors Creditors no pressupostaris Administracions Públiques II Ajustaments per periodificació Pagaments diferits	674,27 674,27	1.513,96 1.513,96 7.552,48
TOTAL GENERAL ACTIU		22.462,00	7.698,50	TOTAL GENERAL PASSIU		22.462,00	7.698,50



SECCIÓ D'ACCIÓ ESPORTIVA
Compte del resultat economicopatrimonial
 (Imports en euros)

SECCIÓ D'ACCIÓ ESPORTIVA

31/12/2015

COMPTE DE RESULTAT ECONOMICOPATRIMONIAL							
DEURE				HAVER			
Comptes	Denominació	2015	2014	Comptes	Denominació	2015	2014
	A) Despeses de personal	89.594,18	102.236,83		A) Transferències i subvencions	105.197,37	106.580,00
640	a1) Sous i salaris	78.248,34	89.289,75	750	a1) Transferències corrents	105.197,37	106.580,00
642	a2) Càrregues socials	11.345,84	12.947,08				
	Total deure	89.594,18	102.236,83		Total haver	105.197,37	106.580,00
RESULTAT DE L'EXERCICI Estalvi		15.603,19	4.343,17	Desestalvi			



6.3. Turisme i Economia per Andorra la Vella, SLU (TURECAV, SLU)

Es transcriu a continuació l'informe d'auditoria sobre els estats financers de TURECAV, SLU, tramès al Tribunal de Comptes per part del Comú d'Andorra la Vella, així com el balanç, i el compte de pèrdues i guanys.

Aquest informe ha estat objecte de fiscalització complementària per part del Tribunal sense que d'aquests treballs hagi resultat cap observació que modifiqui les conclusions contingudes en el mateix.

**Informe de l'auditor sobre els comptes anuals
Exercici tancat el 31 de desembre del 2015**

A l'atenció de la junta general de la societat,

D'acord amb l'encàrrec rebut de l'òrgan d'administració de la societat, els presentem el nostre informe relatiu a l'exercici tancat el 31 de desembre del 2015, sobre :

- El control dels comptes anuals de la societat Turisme i Economia per Andorra la Vella, S.L.U. (endavant TURECAV, S.L.U, o la societat), adjuntats al present informe,
- La justificació de les nostres apreciacions.

Els comptes anuals han estat formulats per l'òrgan d'administració de la societat. Ens pertoca, en base a la nostra auditoria, expressar una opinió sobre aquests comptes.

1 – Opinió sobre els comptes anuals

Hem efectuat l'auditoria d'acord amb les normes d'auditoria generalment admeses a França, en absència de referencial andorrà. Aquestes normes requereixen la realització de diligències que permetin obtenir la seguretat raonable que els comptes anuals no comporten anomalies significatives.

Una auditoria consisteix en verificar, per sondeig o emprant altres mitjans de selecció, l'evidència justificativa dels imports i informacions transcrits en els comptes anuals. Consisteix igualment en apreciar els principis comptables aplicats, les estimacions significatives que s'han retingut i la presentació dels comptes anuals en el seu conjunt. Considerem que els elements que hem col·lectat són suficients i apropiats per fonamentar la nostra opinió.

En l'informe d'auditoria de l'exercici 2014, l'auditor precedent va formular una reserva, que literalment deia : "La Societat està efectuant la seva activitat, utilitzant les infraestructures i el personal del Comú d'Andorra la Vella, soci únic de la Societat. Per aquesta utilització de recursos la societat no està meritant cap despesa, ni pagant cap import. Considerem que si es meritessin aquestes despeses el compte de pèrdues i guanys presentat per la Societat canviaria substancialment." Aquest fet subsisteix al tancament de l'exercici 2015. No obstant, considerem que la comptabilitat s'ha de limitar al correcte registre de les operacions econòmiques ocorregudes durant l'exercici. Al nostre parer, el caràcter unipersonal de la societat TURECAV, S.L.U, té com a contrapartida que les liberalitats consentides a la societat pel seu soci únic són responsabilitat exclusiva d'aquest últim, sense que la societat mateixa hi pugui oposar res, ni reconèixer-se obligacions que no existeixen. No ens pertoca pronunciar-nos sobre la gestió de la societat, ni les decisions de l'òrgan d'administració.

Certifiquem que els comptes anuals són, d'acord amb les normes comptables generalment admeses a Andorra, sincers i regulars, i donen una imatge fidel del resultat de les operacions de l'exercici transcorregut així com de la situació financera i del patrimoni de la societat al final d'aquest exercici.

Sense posar en qüestió l'opinió precedentment expressada, volem atreure la seva atenció sobre la informació mencionada al punt 9. de la memòria, referent a la decisió del 25 de febrer del 2016 del Ple del Comú d'Andorra la Vella, soci únic de la societat, d'acordar la dissolució i liquidació de la societat TURECAV, S.L.U.

CF

Informe d'Auditoria TURECAV, S.L.U. - Exercici tancat a 31 de desembre del 2015

2 – Justificació de les nostres apreciacions

D'acord amb les disposicions de les nostres normes de treball relatives a la justificació de les nostres apreciacions, els informem dels elements següents :

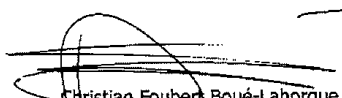
En data 01 de juny del 2016, es va publicar al Butlletí Oficial del Principat d'Andorra, un avís pel qual la societat TURECAV es troba actualment "en liquidació".

Hem procedit a examinar les disposicions aplicables al respecte.

En base a les nostres feines i les informacions que se'ns ha comunicat a la data de redacció d'aquest informe, i en el marc de la nostra apreciació dels principis comptables aplicats per la seva societat per a la formulació dels comptes anuals, i especialment el principi de continuïtat d'explotació, considerem que la nota numero 9. de la memòria dona una informació apropiada sobre la situació de la societat.

Les apreciacions aquí esmentades s'inscriuen en el marc del plantejament que hem tingut per a l'auditoria dels comptes anuals en el seu conjunt. Per tant, han contribuït a la formació de la nostra opinió expressada en la primera part d'aquest informe.

Andorra la Vella el 21 de juny del 2016


Christian Foubert Boué-Lahorgue
Soci

Informe d'Auditoria TURECAV S.L.U. – Exerici de 2015 a 31 de desembre del 2015

TURECAV, SLU
Balanç
 (Imports en euros)


TURECAV, SLU					
Balanz de situació simplificat a 31 de desembre de 2015 amb xifres comparatius corresponents a l'exercici anterior					
(Expressats en euros)					
Actiu	2015	2014	Passiu	2015	2014
Actius no corrents			Patrimoni net		
Immobilitzat intangible (nota 2)	-	-	Capital	3.000	3.000
Immobilitzat tangible (nota 3)	-	-	Reserves, Aportacions	741.171	490.252
Altres immobilitzats (nota 4)	400	600	Resultat de l'exercici	(139.805)	(281.031)
Total actius no corrents	400	600	Resultat de exercicis anteriors	(808.058)	(27.026)
			Total patrimoni net	296.218	185.193
			Passius no corrents		
			Deutes amb entitats de crèdit (nota 6)	-	-
			Altres deutes a llarg termini	-	-
			Total passius no corrents	-	-
Actius corrents			Passius corrents		
Existències (nota 5)	9.866	12.342	Deutes amb entitats de crèdit (nota 6)	-	-
Crèdits i comptes per cobrar a curt termini (nota 5 (b))	30.636	26.732	Altres deutes a curt termini	51.537	68.904
Tresoreria	306.753	214.423	Total passius corrents	51.537	68.904
Altres actius corrents	-	-			
Total actius corrents	347.355	253.497	Total passiu	347.755	254.097
Total actiu	347.755	254.097			

Les notes explicatives adjuntes formen part integrant dels comptes anuals simplificats a 31 de desembre de 2015.

Sr. Jordi Ramon Mingorrón Capdevila
 (President)



Sr. Antoni Riestra González de Utrera
 (Secretari)



TURECAV, SLU
Compte de pèrdues i guanys
(Imports en euros)

TURECAV, SLU

Compte de pèrdues i guanys a 31 de desembre de 2015 amb
xifres comparatives corresponents a l'exercici anterior

(Expressats en euros)

	2015	2014
Ingressos d'explotació		
Import net de la xifra de negocis	439.592	481.706
Altres ingressos d'explotació	4.500	72.000
Total ingressos d'explotació	444.092	553.706
Despeses d'explotació		
Consum de mercaderies, matèries primeres i altres materials	(124.742)	-
Despeses de personal (nota 7)	(88.255)	(89.247)
Sous, salaris i assimilats	(77.079)	(77.945)
Càrregues socials	(11.176)	(11.302)
Altres despeses de personal	-	-
Amortització, deteriorament, i resultats per venda o baixa dels immobilitzats intangibles i tangibles	-	-
Variació del deteriorament del circulat	4.242	(5.252)
Altres despeses d'explotació	(374.821)	(740.291)
Total despeses d'explotació	(583.576)	(834.790)
Resultat de l'explotació	(139.484)	(281.084)
Resultat financer		
Ingressos financers	-	-
Despeses financeres	-	-
Total resultat financer	-	-
Resultat de les operacions	(139.484)	(281.084)
Altres ingressos i despeses no recurrents		
Altres ingressos no recurrents	199	220
Altres despeses no recurrents	(510)	(167)
Total altres ingressos i despeses no recurrents	(411)	53
Resultat abans d'impostos	(139.895)	(281.031)
Impost sobre beneficis	-	-
Resultat de l'exercici	(139.895)	(281.031)

Sr. Jordi Ramon Miquelón de la Torre
(President)

Sr. Antoni Riestra González de Ubieta
(Secretari)

Les notes explicatives adjuntes formen part integrant dels comptes anuals simplificats a 31 de desembre de 2015.

7. AL·LEGACIONS

D'acord amb allò que preveuen els articles 3 i 10 de la Llei del Tribunal de Comptes es va trametre al Comú d'Andorra la Vella el present informe per tal que pogués presentar les al·legacions que considerés oportunes.

8. OBSERVACIONS COMPLEMENTÀRIES

Atès que no han estat presentades al·legacions no hi ha cap observació complementària.