

TRIBUNAL DE COMPTES D'ANDORRA

Informe relatiu als treballs de fiscalització
corresponents al tancament de l'exercici 2015, del
COMÚ DE CANILLO

Abril del 2017

ÍNDEX

1. INTRODUCCIÓ	4
1.1. Objecte i abast	4
1.2. Metodologia	4
1.3. Marc jurídic	6
1.4. Organització i control intern	7
1.5. Limitacions a l'abast.....	8
2. FISCALITZACIÓ REALITZADA	9
2.1. Pressupost de l'exercici	9
2.1.1. Pressupost inicial.....	9
2.1.2. Modificacions pressupostàries	10
2.2. Liquidació del pressupost	13
2.2.1. Impostos directes	15
2.2.2. Impostos indirectes.....	15
2.2.3. Taxes, preus públics i altres ingressos.....	15
2.2.4. Transferències corrents d'ingressos	16
2.2.5. Ingressos patrimonials.....	16
2.2.6. Alienació d'inversions reals	17
2.2.7. Transferències de capital d'ingressos	17
2.2.8. Actius financers d'ingressos	17
2.2.9. Despeses de personal.....	18
2.2.10. Consum de béns corrents i serveis	19
2.2.11. Transferències corrents de despeses	20
2.2.12. Inversions reals	21
2.2.13. Transferències de capital de despeses	22
2.3. Comptes anuals	23
2.3.1. Immobilitzat	29
2.3.2. Immobilitzat financer i variació d'actius	30
2.3.3. Deutors.....	31
2.3.4. Inversions financeres temporals.....	31
2.3.5. Tresoreria i comptes financers	32
2.3.6. Fons propis.....	34
2.3.7. Ingressos a distribuir en diferents exercicis.....	35
2.3.8. Provisions per a riscos i despeses	35
2.3.9. Endeutament i passius financers.....	36
2.3.10. Creditors a curt termini	41
2.3.11. Resultats extraordinaris.....	42
2.4. Estat del romanent de tresoreria.....	42
2.5. Contractació pública	44
2.6. Altres aspectes a destacar	45
2.7. Evolució de les magnituds i ratis principals.....	47
3. OBSERVACIONS I RECOMANACIONS	54
4. OBSERVACIONS I RECOMANACIONS D'ANYS ANTERIORS	54
5. CONCLUSIONS.....	57
6. ENTITATS PÚBLIQUES COMUNALS	58
6.1. PALAU DE GEL D'ANDORRA.....	58
6.2. ESPORTS DE NEU SOLDEU-INCLES, SA (ENSISA)	65
7. AL·LEGACIONS	71
8. OBSERVACIONS COMPLEMENTÀRIES.....	71

Abreviacions

LGFP:	Llei general de les finances públiques
LFC:	Llei de les finances comunals
LCP:	Llei de contractació pública
LQDCC:	Llei qualificada de delimitació de competències dels comuns
LQTC:	Llei qualificada de transferències als comuns
LFP:	Llei de la funció pública
LGOTU:	Llei general d'ordenació del territori i urbanisme
PGCP:	Pla general de comptabilitat pública
BOPA:	Butlletí Oficial del Principat d'Andorra

1. INTRODUCCIÓ

1.1. Objecte i abast

D'acord amb l'art. 8 de la Llei del Tribunal de Comptes, de 13 d'abril de 2000, correspon a aquest Òrgan la fiscalització externa de la gestió econòmica, financera i comptable dels comuns i els òrgans que en depenen, en aquest cas del Comú de Canillo (en endavant el Comú).

La fiscalització del Comú forma part dels treballs de fiscalització per a l'exercici 2015, d'acord amb les competències que té atribuïdes aquest Tribunal.

Aquesta actuació suposa la realització d'una auditoria de regularitat (financera i de compliment) de l'activitat economicofinancera de l'esmentada entitat, desenvolupada en l'exercici 2015.

La liquidació de comptes del Comú de Canillo corresponent a l'exercici 2015 objecte d'aquesta fiscalització va ser lliurada al Tribunal de Comptes en data 1 d'abril de 2016, i consta entre altres de la documentació següent: gestió comptable d'ingressos i despeses (liquidació del pressupost), gestió comptable de la tresoreria, balanç, compte del resultat economicopatrimonial i memòria, que inclou el quadre de finançament i l'estat del romanent de tresoreria. També inclou l'estat de l'endeutament.

En data 10 de novembre de 2015 el Comú va lliurar al Tribunal de Comptes, l'informe d'auditoria dels estats financers tancats a 30 d'abril de 2015 de la societat pública comunal ESPORTS DE NEU SOLDEU-INCLES, SA (ENSISA). Aquest informe d'auditoria anava acompanyat dels estats financers a 30 d'abril de 2015 d'aquesta entitat, que constaven de balanç, compte de pèrdues i guanys, estat de canvis del patrimoni net, estat de flux d'efectiu i memòria.

En data 22 de desembre de 2016 el Comú va lliurar al Tribunal de Comptes, l'informe d'auditoria de regularitat (financera i de compliment) de l'activitat economicofinancera de l'exercici 2015 de l'entitat pública comunal PALAU DE GEL D'ANDORRA. Aquest informe d'auditoria recull una sèrie de notes explicatives de les incidències i debilitats que l'auditor considera com significatives a partir de la liquidació dels comptes i documentació rebudes.

1.2. Metodologia

El treball s'ha realitzat d'acord amb els Principis i Normes d'Auditoria del Sector Públic, i ha consistit en la realització d'aquelles proves selectives i revisions de procediments que s'han considerat necessàries en cada cas per a l'examen de les diferents àrees.

L'actuació portada a terme ha estat una auditoria de regularitat, que inclou una auditoria de legalitat o compliment i una auditoria financera, amb els següents objectius:

- Verificar si l'activitat economicofinancera del Comú s'ha desenvolupat de conformitat amb les normes, disposicions i directrius que li són d'aplicació.

- Verificar si els comptes anuals i altres estats financers del Comú expressen la imatge fidel del patrimoni, de la situació financera, del resultat economicopatrimonial i de l'execució del pressupost, i que la informació economicofinancera es presenti d'acord als principis comptables que li són d'aplicació.

No obstant això, en la mesura que s'han detectat en la fiscalització, en l'informe es posen de manifest incidències i conclusions que tenen a veure amb la gestió, és a dir, que indiquen si la gestió economicofinancera s'ha portat a terme amb criteris d'eficàcia, eficiència i economia.

Han estat objecte de la present fiscalització els fets generats pel Comú en l'exercici 2015 encara que, quan ha calgut per tenir incidència en l'exercici fiscalitzat, també ho han estat els d'exercicis anteriors i posteriors, abordant tant els aspectes comptables i pressupostaris com els patrimonials, així com els d'organització i control intern existents. Al mateix temps, també s'ha verificat si es compleix amb la legalitat vigent en la gestió dels recursos públics.

No s'han portat a terme procediments específics, tendents a localitzar fets posteriors que poguessin afectar a l'exercici fiscalitzat. No obstant això, en aquells casos en els quals s'ha comptat amb evidència d'algun tipus, originada amb posterioritat a la data de tancament dels exercicis, s'ha fet referència als mateixos en l'informe.

En el cas de les entitats públiques comunals els treballs han consistit en la realització d'una auditoria complementària a les auditories financeres rebudes pel Tribunal, amb la finalitat de verificar si els procediments utilitzats en aquestes han estat els adequats, contrastar les conclusions obtingudes i si ha escaigut, fer les verificacions i controls necessaris per complementar-les.

En la realització de la fiscalització s'han utilitzat a efectes de còmput de l'endeutament els informes d'auditoria de les entitats següents:

- ESPORTS DE NEU SOLDEU-INCLES, SA (ENSISA) a 30 d'abril de 2015 (participada directament 50,11%).
- PALAU DE GEL D'ANDORRA a 31 de desembre de 2015.
- NEUS DEL VALIRA, SA (NEVASA) a 31 de maig de 2015. Aquesta informació, sobre la qual no corresponia fiscalització complementària per part del Tribunal, ha estat analitzada per tal de computar els efectes que se'n deriven en el càlcul de l'endeutament del Comú (participada indirectament a través d'ENSISA 50%, participació del Comú del 25,06%).

El treball de camp a les dependències del Comú fiscalitzat va concloure el 31 d'octubre de 2016.

1.3. Marc jurídic

La legislació que regula l'activitat econòmicofinancera, pressupostària i comptable del Comú en el període fiscalitzat es conté, fonamentalment, en les següents disposicions:

- Llei qualificada de transferències als comuns, de 4 de novembre de 1993.
- Llei qualificada de delimitació de competències dels comuns, de 4 de novembre de 1993.
- Decret de 27 de gener de 1999 pel qual s'aprova el Pla general de comptabilitat pública.
- Llei del Tribunal de Comptes, de 13 d'abril de 2000.
- Llei de contractació pública, de 9 de novembre de 2000.
- Llei de la funció pública, aprovada pel Consell General en la seva sessió del 15 de desembre de 2000.
- Ordinació de la funció pública del Comú de Canillo, aprovada en sessió de consell del 20 de desembre de 2002 i les seves modificacions posteriors.
- Llei 10/2003, del 27 de juny, de les finances comunals.
- Llei qualificada 11/2003, del 27 de juny, de modificació de l'article 7 de la LQTC.
- Llei 6/2005, del 21 de febrer, de modificació de l'article 14 de la Llei general de les finances públiques i de l'article 63 de la Llei 10/2003, del 27 de juny, de les finances comunals.
- Llei 7/2007, del 17 de maig, qualificada de modificació de l'article 9 de la LQTC, de 4 de novembre de 1993.
- Llei 10/2007, del 17 de maig, qualificada de modificació de la Llei qualificada 11/2003, de modificació de l'article 7 de la LQTC del 27 de juny.
- Llei 14/2007, del 20 de setembre, de modificació de la Llei 10/2003 de les finances comunals, del 27 de juny.
- Ordinació de 29-11-2011 d'organització i funcionament dels comuns.
- Llei 32/2012, del 22 de novembre, de modificació de la Llei 10/2003, de les finances comunals.
- Ordinació de 11-12-2014 pressupostària de l'exercici 2015 aprovada en sessió del Consell de Comú del 11 de desembre de 2014.
- Ordinació de 11-12-2014 tributària de l'exercici 2015, aprovada en sessió de consell de Comú de 11 de desembre de 2014.
- Ordinació de 11-12-2014 de preus públics de l'exercici 2015, aprovada en sessió de consell de Comú de 11 de desembre de 2014 i les seves modificacions posteriors.
- Llei 7/2015, del 15 de gener, del pressupost per a l'exercici de 2015.
- Decret legislatiu del 29-04-2015 de publicació del text refós de la Llei 21/2014, del 16 d'octubre, de bases de l'ordenament tributari.

- Decret legislatiu del 20-5-2015 de publicació del text refós de la Llei general de les finances públiques, del 19 de desembre de 1996.
- Decret legislatiu, del 15-7-2015, de publicació del text refós del Codi de l'Administració, del 29 de març de 1989.
- Llei 15/2015, del 3 de desembre, qualificada de modificació de la Llei 10/2007, del 17 de maig, qualificada de modificació de la Llei qualificada 11/2003, de modificació de l'article 7 i de supressió dels articles 8 i 9 de la Llei qualificada de transferències als comuns, del 27 de juny.

1.4. Organització i control intern

El control intern és un procés integral de l'organització, responsabilitat dels òrgans de govern i direcció de l'entitat, dissenyat per afrontar els riscos i per aportar una seguretat raonable que en la consecució de la missió de l'ens s'assoleixen els objectius de:

- Execució ordenada, ètica, econòmica, eficient i efectiva de les operacions.
- Compliment de les obligacions de responsabilitat.
- Compliment de les lleis i regulació aplicable.
- Salvaguarda dels recursos per evitar pèrdues, mal ús o danys.

En els treballs de fiscalització s'han estudiat i avaluat aquells procediments del control intern que hem considerat necessaris atenent l'abast i la naturalesa del treball, sense que l'esmentat estudi hagi pretès identificar necessàriament totes les debilitats que puguin existir, motiu pel qual no expressem una opinió sobre el sistema de control intern de l'entitat. No obstant això, en el transcurs de l'informe es detallen aquelles observacions i recomanacions que han de possibilitar la millora dels procediments de control intern de l'entitat.

L'organització i el control intern s'estructuren de la forma següent:

L'estructura organitzativa de l'ens disposa de diversos nivells jeràrquics, amb funcions i línies d'autoritat clarament definides. Cada departament depèn d'una de les conselleries que estan encapçalades per un conseller de comú. A més, depenent directament dels Òrgans de Govern (Consell de Comú, Junta de Govern i Cònsols) hi trobem la figura de la secretària general, de qui depèn intervenció.

La gestió econòmicofinancera de l'ens recau en el departament de comptabilitat en dependència directa de la conselleria d'administració i finances. Intervenció fa la funció de fiscalització i és la titular del control de legalitat i d'oportunitat econòmica i financera del Comú.

El Comú utilitza una aplicació de gestió pressupostària i comptable pel registre de les operacions econòmiques. A banda d'aquesta també s'utilitzen aplicacions informàtiques de gestió auxiliars, la majoria d'elles interconnectades a l'aplicació de gestió pressupostària i comptable. El quadre de comptes utilitzat és el del Pla general de comptabilitat pública.

L'entitat no disposa de manuals de procediments comptables. Tanmateix, es duen a terme controls periòdics des del departament de comptabilitat. Periòdicament el conseller de finances juntament amb l'interventor, realitzen un seguiment pressupostari que consisteix en una revisió de l'estat d'execució per, eventualment, prendre mesures correctores.

1.5. Limitacions a l'abast

En el desenvolupament del treball s'han posat de manifest les següents limitacions:

- Els comptes retuts no inclouen l'estat relatiu a la gestió comptable de patrimoni tal i com ho requereix l'article 97 de la LFC.
- L'entitat no disposa dels càlculs tècnics previstos per la norma de valoració 4a del PGCP, als efectes de determinar la correcció valorativa per les inversions destinades a l'ús general.

2. FISCALITZACIÓ REALITZADA

2.1. Pressupost de l'exercici

2.1.1. Pressupost inicial

El pressupost inicial retut a nivell de capítols és el següent:

CAPÍTOL	IMPORT	CAPÍTOL	IMPORT
DESPESES		INGRESSOS	
1 Despeses de personal	3.226.127,00	1 Impostos directes	295.000,00
2 Consum de béns corrents i serveis	2.512.633,00	2 Impostos indirectes	260.000,00
3 Despeses financeres	191.666,00	3 Taxes i altres ingressos	1.851.965,00
4 Transferències corrents	765.015,00	4 Transferències corrents	1.405.796,00
Despeses corrents	6.695.441,00	5 Ingressos patrimonials	1.532.483,00
6 Inversions reals	1.794.100,00	Ingressos corrents	5.345.244,00
7 Transferències de capital	340.936,00	6 Alienació d'inversions	482.050,00
8 Actius financers	-	7 Transferències de capital	5.283.183,00
9 Passius financers	2.280.000,00	8 Actius financers	-
Despeses de capital	4.415.036,00	9 Passius financers	-
Total pressupost despeses	11.110.477,00	Ingressos de capital	5.765.233,00
		Total pressupost ingressos	11.110.477,00

Font: Elaboració pròpia a partir d'informació del Comú
(Imports en euros)

De la revisió efectuada es desprenen les següents observacions:

Projectes d'inversió

L'article 67 de la LFC i l'article 18.2 d) de la LGFP reclamen que els projectes d'inversió reals previstos en el pressupost disposin d'una fitxa o registre informàtic que reculli, entre d'altra informació, la justificació i objectius del projecte, sistema de càlcul per avaluar el projecte i estimar les seves despeses, localització del projecte, estimació de les despeses corrents que originarà el projecte un cop realitzat, etc.

Tot i que el Comú ha previst en el seu pressupost determinades inversions reals, i elabora algunes fitxes relacionades amb equipament informàtic, el projecte de pressupost no disposa de la informació requerida per la norma a què fem esment.

Mancances en l'expedient d'elaboració del pressupost

La LFC reclama que l'expedient contingui informació que complementa o justifica la continguda al pressupost que s'aprova. En relació a aquesta informació, l'expedient del pressupost del Comú no inclou la totalitat de la documentació prevista en els articles 68.2 de la LFC, en no incloure la informació sobre les principals variacions respecte al pressupost de l'exercici anterior i no inclou un pressupost consolidat a efectes informatius tal com preveuen els articles 61.2 i 3 de la LFC.

2.1.2. Modificacions pressupostàries

Els quadres següents resumeixen les modificacions pressupostàries que s'han tramitat durant l'exercici que han donat lloc a les previsions definitives que s'han liquidat:

Estat d'ingressos del pressupost

CAPÍTOL	Pressupost inicial	Modificacions de crèdit	Pressupost final
INGRESSOS			
1 Impostos directes	295.000,00	-	295.000,00
2 Impostos indirectes	260.000,00	-	260.000,00
3 Taxes i altres ingressos	1.851.965,00	-	1.851.965,00
4 Transferències corrents	1.405.796,00	-	1.405.796,00
5 Ingressos patrimonials	1.532.483,00	-	1.532.483,00
Ingressos corrents	5.345.244,00	-	5.345.244,00
6 Alienació d'inversions	482.050,00	-	482.050,00
7 Transferències de capital	5.283.183,00	-	5.283.183,00
8 Actius financers	-	885.186,91	885.186,91
9 Passius financers	-	-	-
Ingressos de capital	5.765.233,00	885.186,91	6.650.419,91
Total pressupost ingressos	11.110.477,00	885.186,91	11.995.663,91

Font: Elaboració pròpia a partir d'informació del Comú
(Imports en euros)

Estat de despeses del pressupost

CAPÍTOL	Pressupost inicial	Reconducció	Ampliacions i baixes 2015	Suplements i crèdits extr.	Transferències de crèdit		Pressupost final
					Augment	Disminució	
DESPESES							
1 Despeses de personal	3.226.127,00	-	5.564,00	-	44.232,75	-44.232,75	3.231.691,00
2 Consum de béns corrents i serveis	2.512.633,00	174.205,89	-	84.214,50	66.092,00	-69.092,00	2.768.053,39
3 Despeses financeres	191.666,00	-	-	-	91.000,00	-75.000,00	207.666,00
4 Transferències corrents	765.015,00	-	-	-	5.040,00	-2.040,00	768.015,00
Despeses corrents	6.695.441,00	174.205,89	5.564,00	84.214,50	206.364,75	-190.364,75	6.975.425,39
6 Inversions reals	1.794.100,00	621.202,52	-	-	120.770,46	-120.770,46	2.415.302,52
7 Transferències de capital	340.936,00	-	-	-	-	-	340.936,00
8 Actius financers	-	-	-	-	-	-	-
9 Passius financers	2.280.000,00	-	-	-	-	-16.000,00	2.264.000,00
Despeses de capital	4.415.036,00	621.202,52	-	-	120.770,46	-136.770,46	5.020.238,52
Total pressupost despeses	11.110.477,00	795.408,41	5.564,00	84.214,50	327.135,21	-327.135,21	11.995.663,91

Font: Elaboració pròpia a partir d'informació del Comú
(Imports en euros)

De la revisió efectuada s'han posat de manifest les següents incidències:

Modificacions pressupostàries no tramitades d'acord amb la LFC

L'entitat ha realitzat transferències de crèdit, aprovades per la Junta de Govern les quals contravenen les següents limitacions de l'article 74 de la LFC i l'article 5 de l'ordinació del pressupost, atès que s'haurien d'haver tramitat com ordinació pressupostària:

- a) S'han aprovat diferents transferències entre crèdits que afecten a despeses de capital entre diferents programes:

Programa	Transferències positives	Transferències negatives
511	47.500	-
510	35.000	-
441		-47.500
442	-	-20.000
514	-	-15.000
Total	82.500	-82.500

Font: Elaboració pròpia a partir d'informació del Comú
(Imports en euros)

- b) S'han detectat transferències de crèdit per un import total de 38.631 euros que afecten a despeses de personal i per un import total de 91.000 euros que afecten a despeses financeres.

2.2. Liquidació del pressupost

El resum dels imports retuts pel Comú es recullen en els quadres següents:

Resum de la liquidació del pressupost d'ingressos

CAPÍTOL		(1) PRESSUPOST FINAL	(2) LIQUIDAT 2015	% EXECUCIÓ (3)=(2)/(1)	COBRAT 2015	(4) LIQUIDAT 2014	(5) VARIACIÓ 2015/2014 (5)=(2)-(4)	% VARIACIÓ 2015/2014 (6)=(5)/(4)
1	Impostos directes	295.000,00	317.537,68	107,64%	291.158,97	276.576,59	40.961,09	14,81%
2	Impostos indirectes	260.000,00	437.649,16	168,33%	293.672,89	507.651,67	-70.002,51	-13,79%
3	Taxes i altres ingressos	1.851.965,00	2.227.319,61	120,27%	1.944.878,68	2.105.770,32	121.549,29	5,77%
4	Transferències corrents	1.405.796,00	1.460.886,00	103,92%	1.460.886,00	1.403.135,28	57.750,72	4,12%
5	Ingressos patrimonials	1.532.483,00	2.339.924,32	152,69%	2.339.924,32	2.197.439,22	142.485,10	6,48%
	Ingressos corrents	5.345.244,00	6.783.316,77	126,90%	6.330.520,86	6.490.573,08	292.743,69	4,51%
6	Alienació d'inversions reals	482.050,00	482.050,45	100,00%	482.050,45	482.050,45	-	-
7	Transferències de capital	5.283.183,00	5.510.716,04	104,31%	5.510.716,04	5.283.182,43	227.533,61	4,31%
8	Actius financers	885.186,91	-	-	-	-	-	-
9	Passius financers	-	-	-	-	-	-	-
	Ingressos de capital	6.650.419,91	5.992.766,49	90,11%	5.992.766,49	5.765.232,88	227.533,61	3,95%
Total pressupost ingressos		11.995.663,91	12.776.083,26	106,51%	12.323.287,35	12.255.805,96	520.277,30	4,25%

Font: Elaboració pròpia a partir d'informació del Comú
(Imports en euros)

Resum de la liquidació del pressupost de despeses

CAPÍTOL		(1) PRESSUPOST FINAL	AUTORITZAT/ COMPROMÈS 2015	(2) LIQUIDAT 2015	% EXECUCIÓ (3)=(2)/(1)	PAGAT 2015	(4) LIQUIDAT 2014	(5) VARIACIÓ 2015/2014 (5)=(2)-(4)	% VARIACIÓ 2015/2014 (6)=(5)/(4)
1	Despeses de personal	3.231.691,00	3.040.988,92	3.040.988,92	94,10%	3.034.079,27	3.072.420,61	-31.431,69	-1,02%
2	Consum de béns corrents i serveis	2.768.053,39	2.508.181,73	2.305.205,34	83,28%	2.137.221,13	2.022.514,80	282.690,54	13,98%
3	Despeses financeres	207.666,00	205.073,68	205.073,68	98,75%	186.165,67	150.275,26	54.798,42	36,47%
4	Transferències corrents	768.015,00	759.820,30	757.799,54	98,67%	757.380,56	748.870,72	8.928,82	1,19%
	Despeses corrents	6.975.425,39	6.514.064,63	6.309.067,48	90,45%	6.114.846,63	5.994.081,39	314.986,09	5,25%
6	Inversions reals	2.415.302,52	1.985.217,93	1.351.072,95	55,94%	1.023.318,98	631.327,08	719.745,87	114,01%
7	Transferències de capital	340.936,00	329.058,25	329.058,25	96,52%	319.965,57	272.059,47	56.998,78	20,95%
8	Actius financers	-	-	-	-	-	-	-	-
9	Passius financers	2.264.000,00	1.670.648,30	1.670.648,30	73,79%	1.340.005,83	1.647.038,93	23.609,37	1,43%
	Despeses de capital	5.020.238,52	3.984.924,48	3.350.779,50	66,75%	2.683.290,38	2.550.425,48	800.354,02	31,38%
Total pressupost despeses		11.995.663,91	10.498.989,11	9.659.846,98	80,53%	8.798.137,01	8.544.506,87	1.115.340,11	13,05%

Font: Elaboració pròpia a partir d'informació del Comú
(Imports en euros)

2.2.1. Impostos directes

El resum dels imports registrats en aquest capítol figuren en el quadre següent:

	IMPOSTOS DIRECTES	PRESSUPOST INICIAL 2015	MODIF.	(1) PRESSUPOST FINAL 2015	(2) LIQUIDAT 2015	VARIACIÓ (3)=(2)-(1)	% EXECUCIÓ (2)/(1)
10	Impostos directes sobre la residència	70.000,00	-	70.000,00	67.015,25	-2.984,75	95,74%
100	Foc i lloc	70.000,00	-	70.000,00	67.015,25	-2.984,75	95,74%
11	Sobre el capital	-	-	-	-	-	-
115	Rendiments arrendataris	-	-	-	-	-	-
13	Impostos directes sobre activitats	215.000,00	-	215.000,00	206.149,03	-8.850,97	95,88%
130	Comerç i indústria	215.000,00	-	215.000,00	206.149,03	-8.850,97	95,88%
14	Impostos directes sobre la construcció	10.000,00	-	10.000,00	44.373,40	34.373,40	443,73%
140	Impost de construcció	10.000,00	-	10.000,00	44.373,40	34.373,40	443,73%
1	Impostos directes	295.000,00	-	295.000,00	317.537,68	22.537,68	107,64%

Font: Elaboració pròpia a partir d'informació del Comú
(Imports en euros)

2.2.2. Impostos indirectes

La liquidació del pressupost del present capítol es resumeix en el quadre adjunt:

	IMPOSTOS INDIRECTES	PRESSUPOST INICIAL 2015	MODIF.	(1) PRESSUPOST FINAL 2015	(2) LIQUIDAT 2015	VARIACIÓ (3)=(2)-(1)	% EXECUCIÓ (2)/(1)
20	Impostos ind. sobre transmissions patrimonials	260.000,00	-	260.000,00	437.649,16	177.649,16	168,33%
200	Dret de compra	260.000,00	-	260.000,00	437.649,16	177.649,16	168,33%
2	Impostos indirectes	260.000,00	-	260.000,00	437.649,16	177.649,16	168,33%

Font: Elaboració pròpia a partir d'informació del Comú
(Imports en euros)

2.2.3. Taxes, preus públics i altres ingressos

El resum dels imports retuts en el període fiscalitzat és:

	TAXES, PREUS PÚBLICS I ALTRES INGRESSOS	PRESSUPOST INICIAL 2015	MODIF.	(1) PRESSUPOST FINAL 2015	(2) LIQUIDAT 2015	VARIACIÓ (3)=(2)-(1)	% EXECUCIÓ (2)/(1)
31	Taxes i altres ingressos	800.465,00	-	800.465,00	1.085.406,34	284.941,34	135,60%
310	Taxes per prestacions de serveis generals	782.465,00	-	782.465,00	1.041.398,89	258.933,89	133,09%
311	Taxes sobre activitats econòmiques	3.000,00	-	3.000,00	4.947,60	1.947,60	164,92%
312	Taxes sobre la propietat immobiliària	15.000,00	-	15.000,00	39.059,85	24.059,85	260,40%
34	Preus públics per prestacions de serveis	755.000,00	-	755.000,00	771.518,70	16.518,70	102,19%
340	Preus públics per serveis de caràcter general	755.000,00	-	755.000,00	771.518,70	16.518,70	102,19%
35	Preus públics ut. privativa aprov. dom.	233.500,00	-	233.500,00	235.109,49	1.609,49	100,69%
350	Preus públics ut. privativa aprov. dom. públic	4.500,00	-	4.500,00	4.365,60	-134,40	97,01%
352	Preus públics sobre la propietat immobiliària.	209.000,00	-	209.000,00	206.389,76	-2.610,24	98,75%
353	Altres preus públics	20.000,00	-	20.000,00	24.354,13	4.354,13	121,77%
39	Altres ingressos	63.000,00	-	63.000,00	135.285,08	72.285,08	214,74%
391	Sancions	14.000,00	-	14.000,00	8.419,55	-5.580,45	60,14%
392	Recàrrecs de constrenyiment	8.000,00	-	8.000,00	23.510,16	15.510,16	293,88%
399	Altres ingressos diversos	41.000,00	-	41.000,00	103.355,37	62.355,37	252,09%
3	Taxes, preus públics i altres ingressos	1.851.965,00	-	1.851.965,00	2.227.319,61	375.354,61	120,27%

Font: Elaboració pròpia a partir d'informació del Comú
(Imports en euros)

2.2.4. Transferències corrents d'ingressos

El resum de les operacions que s'han registrat en el transcurs de l'exercici és el següent:

	TRANSFERÈNCIES CORRENTS	PRESSUPOST INICIAL 2015	MODIF.	(1) PRESSUPOST FINAL 2015	(2) LIQUIDAT 2015	VARIACIÓ (3)=(2)-(1)	% EXECUCIÓ (2)/(1)
42	Transferències de l'Estat	1.405.796,00	-	1.405.796,00	1.460.886,00	55.090,00	103,92%
420	Transferències de l'Estat	1.405.796,00	-	1.405.796,00	1.460.886,00	55.090,00	103,92%
4	Transferències corrents	1.405.796,00	-	1.405.796,00	1.460.886,00	55.090,00	103,92%

Font: Elaboració pròpia a partir d'informació del Comú
(Imports en euros)

El detall a 31 de desembre de 2015 de l'import enregistrat sota la rúbrica de Govern és el següent:

Descripció	Import 2015
Transferències de l'Estat (Llei qualificada)	1.377.679,00
Taxa tinença de vehicles	83.207,00
Total	1.460.886,00

Font: Elaboració pròpia a partir d'informació del Comú
(Imports en euros)

2.2.5. Ingressos patrimonials

Al tancament de l'exercici 2015, la liquidació del pressupost del capítol d'ingressos patrimonials, presentava el següent resum:

	INGRESSOS PATRIMONIALS	PRESSUPOST INICIAL 2015	MODIF.	(1) PRESSUPOST FINAL 2015	(2) LIQUIDAT 2015	VARIACIÓ (3)=(2)-(1)	% EXECUCIÓ (2)/(1)
52	Interessos de dipòsits	-	-	-	909,13	909,13	-
520	Comptes bancaris	-	-	-	909,13	909,13	-
53	Dividends i participacions en beneficis	1.528.215,00	-	1.528.215,00	2.333.203,71	804.988,71	152,68%
536	Ingressos d'empreses parroquials	1.528.215,00	-	1.528.215,00	2.333.203,71	804.988,71	152,68%
54	Rendes de béns immobles	2.568,00	-	2.568,00	3.750,00	1.182,00	146,03%
540	Producte del lloguer de finques urbanes	2.568,00	-	2.568,00	3.750,00	1.182,00	146,03%
541	Producte del lloguer de finques rústiques	-	-	-	-	-	-
55	Productes de concessions i aprofitament	1.700,00	-	1.700,00	2.061,48	361,48	121,26%
550	Concessions administratives	1.700,00	-	1.700,00	2.061,48	361,48	121,26%
5	Ingressos patrimonials	1.532.483,00	-	1.532.483,00	2.339.924,32	807.441,32	152,69%

Font: Elaboració pròpia a partir d'informació del Comú
(Imports en euros)

De la revisió dels saldos anteriors s'observen les següents incidències:

Imputació comptable dels ingressos per la concessió d'una parcel·la al Solà d'Incles a Forces Elèctriques d'Andorra (FEDA)

El Comú va atorgar una concessió demanial a FEDA (per 30 anys a comptar des de la data de signatura del contracte 30/11/2012), d'un terreny comunal situat a la zona del Solà d'Incles amb la finalitat de que la parapública construis una central de cogeneració d'electricitat i calor amb gas natural liquat. La contraprestació de l'operació va ser de 1.400.000 euros, a satisfer en dos pagaments, un de 700.000 euros a la data en que es va signar el contracte i un altre del mateix import a la data

en què FEDA adjudiqués les obres de la central, o no més enllà d'un any després de la signatura del contracte, més un 5% de la facturació anual de la planta en concepte de distribució de calor des de la data de posada en funcionament.

El Comú va enregistrar, en la comptabilitat economicopatrimonial, l'import cobrat en l'exercici 2012 i l'import cobrat en l'exercici 2013 com ingrés de l'exercici, quan hauria d'haver distribuït l'ingrés d'acord amb la durada de la concessió.

Arrel del comentat en el paràgraf anterior l'import de les reserves generades pels resultats acumulats d'exercicis anteriors estan sobrevalorades per un import de 1.302.777 euros, el resultat de l'exercici 2015 està infravalorat per un import de 46.667 euros i els ingressos pendents de distribuir en diversos exercicis del passiu estan infravalorats per un import de 1.256.110 euros.

Igualment, el Comú hauria d'haver donat de baixa del seu actiu el terreny pel seu valor net comptable, i enregistrar la contrapartida a l'epígraf de patrimoni lliurat en cessió pel mateix import.

2.2.6. Alienació d'inversions reals

El detall a 31 de desembre de 2015 és el següent:

ALIENACIÓ D'INVERSIONS REALS		PRESSUPOST INICIAL 2015	MODIF.	(1) PRESSUPOST FINAL 2015	(2) LIQUIDAT 2015	VARIACIÓ (3)=(2)-(1)	% EXECUCIÓ (2)/(1)
61	Alineació de la resta d'inversions reals	482.050,00	-	482.050,00	482.050,45	0,45	100,00%
619	Ensisa - cessió Forn	482.050,00	-	482.050,00	482.050,45	0,45	100,00%
6	Alienació d'inversions reals	482.050,00	-	482.050,00	482.050,45	0,45	100,00%

Font: Elaboració pròpia a partir d'informació del Comú
(Imports en euros)

2.2.7. Transferències de capital d'ingressos

Presenten el següent detall a 31 de desembre de 2015:

TRANSFERÈNCIES DE CAPITAL		PRESSUPOST INICIAL 2015	MODIF.	(1) PRESSUPOST FINAL 2015	(2) LIQUIDAT 2015	VARIACIÓ (3)=(2)-(1)	% EXECUCIÓ (2)/(1)
72	Transferències de l'Estat	5.283.183,00	-	5.283.183,00	5.510.716,04	227.533,04	104,31%
720	Transferències de l'Estat	5.283.183,00	-	5.283.183,00	5.510.716,04	227.533,04	104,31%
7	Transferències de capital	5.283.183,00	-	5.283.183,00	5.510.716,04	227.533,04	104,31%

Font: Elaboració pròpia a partir d'informació del Comú
(Imports en euros)

2.2.8. Actius financers d'ingressos

Presenten el següent detall a 31 de desembre de 2015:

ACTIUS FINANCERS		PRESSUPOST INICIAL 2015	MODIF.	(1) PRESSUPOST FINAL 2015	(2) LIQUIDAT 2015	VARIACIÓ (3)=(2)-(1)	% EXECUCIÓ (2)/(1)
87	Romanent de tresoreria	-	885.186,91	885.186,91	-	-885.186,91	-
870	Modificacions pressupostàries	-	885.186,91	885.186,91	-	-885.186,91	-
8	Actius financers	-	885.186,91	885.186,91	-	-885.186,91	-

Font: Elaboració pròpia a partir d'informació del Comú
(Imports en euros)

2.2.9. Despeses de personal

La liquidació del pressupost del present capítol es resumeix en el quadre adjunt:

	DESPESES DE PERSONAL	PRESSUPOST INICIAL 2015	MODIF.	(1) PRESSUPOST FINAL 2015	(2) LIQUIDAT 2015	VARIACIÓ (3)=(2)-(1)	% EXECUCIÓ (2)/(1)
10	Despeses de gratificació	310.050,00	-	310.050,00	306.594,00	-3.456,00	98,89%
100	Despeses de gratificació	310.050,00	-	310.050,00	306.594,00	-3.456,00	98,89%
11	Personal fix	2.274.802,00	5.569,22	2.280.371,22	2.146.988,32	-133.382,90	94,15%
110	Remuneracions bàsiques i altres personal fix	2.274.802,00	5.569,22	2.280.371,22	2.146.988,32	-133.382,90	94,15%
13	Persona eventual	161.010,00	-5.569,22	155.440,78	130.759,48	-24.681,30	84,12%
130	Remuneracions bàsiques i altres personal eventual	161.010,00	-5.569,22	155.440,78	130.759,48	-24.681,30	84,12%
14	Altres personal	37.922,00	5.200,00	43.122,00	42.281,38	-840,62	98,05%
140	Altres personal	37.922,00	5.200,00	43.122,00	42.281,38	-840,62	98,05%
16	Despeses socials a càrrec de l'empleat	442.343,00	364,00	442.707,00	414.365,74	-28.341,26	93,60%
160	Quotes Seguretat Social	403.658,00	364,00	404.022,00	379.772,55	-24.249,45	94,00%
163	Despeses socials	38.685,00	-	38.685,00	34.593,19	-4.091,81	89,42%
1	Despeses de personal	3.226.127,00	5.564,00	3.231.691,00	3.040.988,92	-190.702,08	94,10%

Font: Elaboració pròpia a partir d'informació del Comú
(Imports en euros)

De la revisió efectuada d'aquest apartat en deriven les següents observacions:

Registre de la funció pública

L'article 10 de l'Ordinació de la funció pública de 20 de desembre de 2002 del propi Comú, estipula:

“El Registre de la Funció Pública del Comú de Canillo, dependent de la Junta de Govern, inscriu els llocs de treball, els funcionaris, els agents de l'Administració i el personal de relació especial.

Les dades d'aquest registre s'han de referir exclusivament a la vida administrativa.”

El Comú no disposa d'un registre de la funció pública on s'inscriguin els llocs de treball, els funcionaris, els agents de l'Administració i el personal de relació especial, tal com preveu l'article 10 de l'Ordinació de la funció pública del propi Comú.

Incompliment del principi d'universalitat en la contractació de determinat personal temporal

Durant l'exercici 2015 el Comú ha contractat personal per temps determinat en el marc d'un conveni amb el Govern de lluita contra l'atur. El cost de l'actuació ha estat íntegrament a càrrec del Govern. El Comú no ha donat reflex pressupostari a l'ingrés i la despesa del conveni, contravenint el principi d'universalitat regulat a l'article 62 de la LFC, a la vegada que no ho ha enregistrat en el compte del resultat economicopatrimonial. L'import de l'operació ha estat de 88.843 euros.

Externalització de prestacions en favor dels empleats

El Comú té contractada l'externalització de les prestacions següents en favor dels empleats funcionaris i agents de l'Administració del Comú amb una antiguitat igual o superior a 4 mesos:

- Assegurança de vida,
- Complementària de la Caixa Andorra de Seguretat Social (CASS) de les despeses mèdiques.

Tanmateix la Junta de Govern va acordar no estendre la cobertura del complement de la CASS als agents de l'Administració de caràcter eventual encara que superin els 4 mesos d'antiguitat.

El cost de l'externalització d'aquestes prestacions és assumit pel Comú al 100%, ja que no utilitza cap mecanisme per finançar part d'aquest cost a través dels empleats beneficiaris. Aquest fet contravé l'article 79.2 de l'Ordinació comunal de la funció pública, en el qual s'estableix que el Comú pot establir millores a les prestacions passives de la CASS, però que en tot cas els funcionaris beneficiats han d'aportar almenys part del finançament d'aquests fons mutuels.

2.2.10. Consum de béns corrents i serveis

El resum de les operacions que s'han registrat en el transcurs de l'exercici és el següent:

CONSUM DE BÉNS CORRENTS I SERVEIS	PRESSUPOST INICIAL 2015	MODIF.	(1) PRESSUPOST FINAL 2015	(2) LIQUIDAT 2015	VARIACIÓ (3)=(2)-(1)	% EXECUCIÓ (2)/(1)
20 Lloguers	238.399,00	25.047,16	263.446,16	187.253,43	-76.192,73	71,08%
200 Lloguers	117.394,00	1.892,00	119.286,00	119.037,07	-248,93	99,79%
202 Lloguers ed. i altres construccions	41.119,00	-	41.119,00	41.118,96	-0,04	100,00%
203 Lloguer maquinària, instal. i altres	52.789,00	20.000,00	72.789,00	685,52	-72.103,48	0,94%
204 Lloguer material de transport	27.097,00	3.155,16	30.252,16	26.411,88	-3.840,28	87,31%
21 Rep., mant. i conservacions	805.650,00	102.212,25	907.862,25	749.925,38	-157.936,87	82,60%
210 Rep. i conserv. de terrenys i altres	12.000,00	1.011,04	13.011,04	6.879,63	-6.131,41	52,88%
212 Rep. i conservació d'edificis i altres	107.000,00	10.546,81	117.546,81	109.177,16	-8.369,65	92,88%
213 Rep. de màquines, instal. i altres	53.750,00	-1.393,18	52.356,82	34.379,8	-17.977,02	65,66%
214 Rep. i conservació de material de t	56.500,00	6.075,34	62.575,34	44.783,77	-17.791,57	71,57%
216 Equips informàtics	76.000,00	7.891,89	83.891,89	69.304,90	-14.586,99	82,61%
217 Rep. i conserv. de béns destinats	452.000,00	74.831,25	526.831,25	443.433,59	-83.397,66	84,17%
219 Rep. i conservació d'altre immobilitzat	48.400,00	3.249,10	51.649,10	41.966,53	-9.682,57	81,25%
22 Material, subministraments i altres	1.453.484,00	116.160,98	1.569.644,98	1.342.065,80	-227.579,18	85,50%
220 Material d'oficina	28.000,00	405,81	28.405,81	15.954,62	-12.451,19	56,17%
221 Subministraments	423.336,00	-7.539,33	415.796,67	342.001,97	-73.794,70	82,25%
222 Comunicacions	32.850,00	700,00	33.550,00	31.148,39	-2.401,61	92,84%
223 Transport	13.500,00	-	13.500,00	12.132,00	-1.368,00	89,87%
224 Primes d'assegurances	69.480,00	-	69.480,00	63.012,40	-6.467,60	90,69%
225 Tributs	1.900,00	-	1.900,00	1.553,70	-346,30	81,77%
226 Altres serveis	324.300,00	10.570,31	334.870,31	269.639,93	-65.230,38	80,52%
227 Treballs realitzats per altres empreses	557.118,00	112.024,19	669.142,19	605.588,93	-63.553,26	90,50%
229 Imprevistos o insuficiències	3.000,00	-	3.000,00	1.033,86	-1.966,14	34,46%
23 Indemnitzacions per servei	3.100,00	-	3.100,00	1.960,73	-1.139,27	63,25%
231 Locomoció i desplaçaments	3.100,00	-	3.100,00	1.960,73	-1.139,27	63,25%
24 Nous serveis	12.000,00	12.000,00	24.000,00	24.000,00	-	100,00%
242 Nous serveis	12.000,00	12.000,00	24.000,00	24.000,00	-	100,00%
2 Consum de béns corrents i serveis	2.512.633,00	255.420,39	2.768.053,39	2.305.205,34	-462.848,05	83,28%

Font: Elaboració pròpia a partir d'informació del Comú
(Imports en euros)

El detall de les despeses en l'epígraf d'altres serveis i de treballs realitzats per altres empreses, és el següent:

ALTRES SERVEIS		PRESSUPOST INICIAL 2015	MODIF.	(1) PRESSUPOST FINAL 2015	(2) LIQUIDAT 2015	VARIACIÓ (3)=(2)-(1)	% EXECUCIÓ (2)/(1)
226000	Atencions protocol·làries	42.000,00	272,11	42.272,11	25.213,42	-17.058,69	59,65%
226100	Subscripció i abonament	8.000,00	75,50	8.075,50	10.134,98	2.059,48	125,50%
226200	Tercera edat	58.000,00	1.444,23	59.444,23	67.721,37	8.277,14	113,92%
226210	Promoció cultural	-	-	-	-	-	-
226260	Esdeveniments populars	55.000,00	989,00	55.989,00	36.061,92	-19.927,08	64,41%
226300	Activitats escolars	21.100,00	1.931,76	23.031,76	16.103,72	-6.928,04	69,92%
226410	Esdeveniments tradicionals	18.000,00	2.761,74	20.761,74	17.535,83	-3.225,91	84,46%
226420	Promoció de la parròquia	58.000,00	3.420,32	61.420,32	49.966,92	-11.453,40	81,35%
226470	Agermanament amb Arès	10.000,00	-	10.000,00	5.448,04	-4.551,96	54,48%
226480	Cursa de BTT	-	-	-	-	-	-
226500	Activitats esportives	16.200,00	1.154,75	17.354,75	7.430,49	-9.924,26	42,82%
226600	Esdeveniments agricultur	38.000,00	-1.479,10	36.520,90	34.023,24	-2.497,66	93,16%
226600	Esdeveniments medi ambient	-	-	-	-	-	-
226610	Promoció, org i comunicació	-	-	-	-	-	-
226	Altres serveis	324.300,00	10.570,31	334.870,31	269.639,93	-65.230,38	80,52%

Font: Elaboració pròpia a partir d'informació del Comú
(Imports en euros)

TREBALLS REALITZATS PER ALTRES EMPRESSES		PRESSUPOST INICIAL 2015	MODIF.	(1) PRESSUPOST FINAL 2015	(2) LIQUIDAT 2015	VARIACIÓ (3)=(2)-(1)	% EXECUCIÓ (2)/(1)
227100	Treta de neu	50.000,00	54.214,50	104.214,50	104.214,50	-	100,00%
227200	Control de plagues	3.000,00	-	3.000,00	-	-3.000,00	-
227500	Recollida selectiva	123.418,00	9.776,96	133.194,96	123.424,30	-9.770,66	92,66%
227510	Recollida escombraries	226.000,00	18.778,34	244.778,34	225.133,50	-19.644,84	91,97%
227520	Manteniment de la deixalleria	17.000,00	13,09	17.013,09	16.768,84	-244,25	98,56%
227600	Treballs realitzats per altres emp.	117.000,00	-2.008,70	114.991,30	97.862,27	-17.129,03	85,10%
227610	Treballs realitzats per altres emp.	2.000,00	-	2.000,00	-	-2.000,00	-
227900	Professionals externs	18.700,00	31.250,00	49.950,00	38.185,52	-11.764,48	76,45%
227	Treballs realitzats per altres empreses	557.118,00	112.024,19	669.142,19	605.588,93	-63.553,26	90,50%

Font: Elaboració pròpia a partir d'informació del Comú
(Imports en euros)

De la revisió efectuada d'aquest apartat en deriven les següents observacions:

Manca de suport documental d'un contracte de lloguer

El Comú ha enregistrat en el capítol II Béns corrents i serveis la liquidació d'un import de 41.149 euros corresponent al lloguer del local Sant Joan del Comú sense disposar d'una factura acreditativa de la despesa.

2.2.11. Transferències corrents de despeses

El detall per conceptes d'aquest capítol pressupostari de despeses es presenta en el quadre següent:

TRANSFERÈNCIES CORRENTS		PRESSUPOST INICIAL 2015	MODIF.	(1) PRESSUPOST FINAL 2015	(2) LIQUIDAT 2015	VARIACIÓ (3)=(2)-(1)	% EXECUCIÓ (2)/(1)
48	A famílies i institucions sense ànim de lucre	765.015,00	3.000,00	768.015,00	757.799,54	-10.215,46	98,67%
482	A famílies i institucions sense ànim de lucre	765.015,00	3.000,00	768.015,00	757.799,54	-10.215,46	98,67%
4	Transferències corrents	765.015,00	3.000,00	768.015,00	757.799,54	-10.215,46	98,67%

Font: Elaboració pròpia a partir d'informació del Comú
(Imports en euros)

De la revisió efectuada d'aquest apartat en deriven les següents observacions:

Justificació de les subvencions atorgades

En la mostra efectuada sobre les subvencions atorgades pel Comú, s'ha detectat que no es compleixen per la totalitat de supòsits, els requisits d'atorgament i control fixats en el reglament del propi Comú, en especial pel que fa a la presentació de la documentació que permeti el control de les activitats subvencionades.

Informe control financer de subvencions

D'acord amb els articles 87 i 91 de la LFC el control financer de les entitats privades que reben subvencions recau sobre la intervenció almenys una vegada a l'any mitjançant procediments d'auditoria que substitueixen la fiscalització prèvia. Com a resultat de l'anterior, la intervenció comunal ha d'elaborar un informe escrit amb totes les observacions i conclusions que se'n dedueixin. Si bé s'han efectuat determinats procediments de control normatiu, no tenim constància que s'hagi realitzat l'informe de control financer per escrit per la totalitat d'entitats a les que la Llei fa referència.

2.2.12. Inversions reals

El resum de les operacions pressupostàries de les inversions que s'han produït durant l'exercici fiscalitzat és el següent:

INVERSIONS REALS		PRESSUPOST INICIAL 2015	MODIF.	(1) PRESSUPOST FINAL 2015	(2) LIQUIDAT 2015	VARIACIÓ (3)=(2)-(1)	% EXECUCIÓ (2)/(1)
60	Inversions noves	1.616.500,00	610.460,26	2.226.960,26	1.224.114,49	-1.002.845,77	54,97%
602	Edificis i altres construccions	295.000,00	35.808,36	330.808,36	70.945,23	-259.863,13	21,45%
603	Maquinària, instal·lacions i equipament	117.000,00	25.698,10	142.698,10	87.035,88	-55.662,22	60,99%
604	Material de transport	170.000,00	-	170.000,00	154.720,00	-15.280,00	91,01%
605	Mobiliari i estris	105.900,00	-23.722,73	82.177,27	13.014,40	-69.162,87	15,84%
606	Equips per a processos d'informació	84.000,00	30.013,95	114.013,95	85.840,63	-28.173,32	75,29%
607	Infraestructures i béns destinats a l'ús general	545.400,00	416.070,77	961.470,77	527.808,18	-433.662,59	54,90%
608	Altres immobilitzat material	54.200,00	39.659,30	93.859,30	73.267,75	-20.591,55	78,06%
609	Estudis i projectes d'inversió	245.000,00	86.932,51	331.932,51	211.482,42	-120.450,09	63,71%
61	Inversions de reposició	177.600,00	10.742,26	188.342,26	126.958,46	-61.383,80	67,41%
612	Reposició edificis i altres construccions	12.000,00	1.747,86	13.747,86	6.269,59	-7.478,27	45,60%
613	Reposició maquinària, instal·lacions i equipament	5.300,00	-	5.300,00	2.157,36	-3.142,64	40,70%
615	Reposició mobiliari i estris	4.500,00	830,77	5.330,77	1.970,87	-3.359,90	36,97%
616	Reposició equipaments informàtics	6.300,00	54,95	6.354,95	4.763,35	-1.591,60	74,95%
617	Reposició béns destinats a l'ús general	145.000,00	8.108,68	153.108,68	108.394,86	-44.713,82	70,80%
618	Reposició béns mobles hist. art. o culturals	4.500,00	-	4.500,00	3.402,43	-1.097,57	75,61%
6	Inversions reals	1.794.100,00	621.202,52	2.415.302,52	1.351.072,95	-1.064.229,57	55,94%

Font: Elaboració pròpia a partir d'informació del Comú
(Imports en euros)

2.2.13. Transferències de capital de despeses

TRANSFERÈNCIES DE CAPITAL		PRESSUPOST INICIAL 2015	MODIF.	(1) PRESSUPOST FINAL 2015	(2) LIQUIDAT 2015	VARIACIÓ (3)=(2)-(1)	% EXECUCIÓ (2)/(1)
74	Transferències de capital a empreses de l'entitat	340.936,00	-	340.936,00	329.058,25	-11.877,75	96,52%
740	Transferències de capital a empreses de l'entitat	340.936,00	-	340.936,00	329.058,25	-11.877,75	96,52%
7	Transferències de capital	340.936,00	-	340.936,00	329.058,25	-11.877,75	96,52%

Font: Elaboració pròpia a partir d'informació del Comú
(Imports en euros)

De la revisió d'aquest apartat es posen de manifest les següents observacions:

Principi d'especialitat qualitativa

El Comú ha enregistrat en el capítol VII Transferències de capital la liquidació i pagament d'un import de 82.166 euros corresponent al dèficit de funcionament del camp de golf dels Espiolets de la temporada 2014-2015. Atesa la seva naturalesa, les despeses descrites d'aquestes operacions s'haurien d'haver enregistrat en el capítol IV Transferències corrents de la liquidació del pressupost de despeses.

Subvenció no aplicada al tancament de l'exercici

El Comú ha enregistrat imports en el capítol VII Transferències de capital, la liquidació d'un import de 246.893 euros i el pagament d'un import de 237.800 euros al Palau de Gel de les que restaven pendents d'aplicar al tancament de l'exercici la quantia de 9.092 euros. Igualment resta pendent d'aplicar la transferència de l'any 2014 per import de 21.596 euros i la transferència de l'any 2013 per import de 91.943 euros.

Aquests imports transferits pendents d'aplicar han de ser considerats romanent de tresoreria afectat del Palau de Gel o, en el seu cas, ser reintegrats al Comú.

2.3. Comptes anuals

Balanç

Núm. dels comptes	ACTIU	2015	2014
	A) Immobilitzat	108.813.631,51	66.009.207,37
	I. Inversions destinades a l'ús general	32.385.948,21	32.884.110,10
200	1. Terrenys i béns naturals	-	-
201	2. Infraestructures i altres béns destinats a l'ús general	42.503.076,53	41.638.723,89
202	3. Béns comunals	-	-
208	4. Béns del patrimoni històric, artístic i cultural	234.786,73	213.118,89
(292)	5. Provisions	-10.351.915,05	-8.967.732,68
	II. Immobilitzacions immaterials	303.473,96	88.924,86
210	1. Despeses de recerca i desenvolupament	56.500,00	56.711,84
212	2. Propietat industrial	-	-
215	3. Aplicacions informàtiques	1.485.469,99	1.166.424,16
216	4. Propietat intel·lectual	367.663,54	347.210,28
217	5. Drets sobre béns en règim d'arrendament financer	-	-
(281)	6. Amortitzacions	-1.606.159,57	-1.481.421,42
	III. Immobilitzacions materials	61.754.183,59	18.184.296,21
220,221	1. Terrenys i construccions	68.983.722,75	24.544.402,12
222,223	2. Instal·lacions tècniques i maquinària	2.630.341,72	2.519.601,02
224,226	3. Utillatge i mobiliari	627.009,69	621.249,02
227,228,229	4. Altre immobilitzat	1.016.218,96	679.233,72
(282)	5. Amortitzacions	-11.503.109,53	-10.180.189,67
23		-	-
	IV. Inversions gestionades	-	-
	V. Inversions financeres permanents	14.370.025,75	14.851.876,20
250,251,256	1. Cartera de valors a llarg termini	11.717.817,20	11.717.817,20
252,253,257	2. Altres inversions i crèdits a llarg termini	2.892.302,70	3.374.353,15
260,265	3. Fiances i dipòsits constituïts a llarg termini	200,00	-
(297)	4. Provisions	-240.294,15	-240.294,15
27		-	-
	B) Despeses a distribuir en diversos exercicis	-	-
	C) Actiu circulant	6.686.266,12	3.627.665,56
	I. Existències	-	-
30	1. Comercials	-	-
31,32	2. Primeres matèries i altres aprovisionaments	-	-
33,34	3. Productes en curs i semiacabats	-	-
35	4. Productes acabats	-	-
36	5. Subproductes, residus i materials recuperats	-	-
(39)	6. Provisions	-	-
	II. Deutors	640.141,12	788.666,72
43	1. Deutors pressupostaris	1.110.883,56	1.047.325,36
44	2. Deutors no pressupostaris	-12.955,21	-43,79
45	3. Deutors per administració de recursos per compte d'altres ens públics	-	-
470,471	4. Administracions públiques	-	-
550,555,558	5. Altres deutors	-59.273,16	-60.380,68
(490)	6. Provisions	-398.514,07	-198.234,17
	III. Inversions financeres temporals	482.050,45	482.050,45
540,541,546,(549)	1. Cartera de valors a curt termini	482.050,45	482.050,45
542,543,544,545		-	-
547,548	2. Altres inversions i crèdits a curt termini	-	-
564,566	3. Fiances i dipòsits constituïts a curt termini	-	-
(597),(598)	4. Provisions	-	-
57		-	-
480,580	IV. Tresoreria	5.564.074,55	2.356.948,39
	V. Ajustaments per periodificació	-	-
	TOTAL GENERAL ACTIU (A+B+C)	115.499.897,63	69.636.872,93

Núm. dels comptes	PASSIU	2015	2014
	A) Fons propis	104.077.557,03	56.812.388,08
	I. Patrimoni	61.304.739,67	16.557.749,61
100	1. Patrimoni	90.741.461,49	45.994.471,43
101	2. Patrimoni rebut en adscripció	-	-
103	3. Patrimoni rebut en cessió	188.551,09	188.551,09
(107)	4. Patrimoni lliurat en adscripció	-	-
(108)	5. Patrimoni lliurat en cessió	-29.625.272,91	-29.625.272,91
11	II. Reserves	40.254.638,47	37.406.867,28
	III. Resultats d'exercicis anteriors	-	-
120	1. Resultats positius d'exercicis anteriors	-	-
(121)	2. Resultats negatius d'exercicis anteriors	-	-
129	IV. Resultats de l'exercici	2.518.178,89	2.847.771,19
13	B) Ingressos a distribuir en diversos exercicis	1.113.010,23	1.113.010,23
14	C) Provisions per a riscos i despeses	1.171.001,97	1.070.046,49
	D) Creditors a llarg termini	6.153.811,92	7.792.177,27
	I. Emissions d'obligacions i altres valors negociables	-	-
150	1. Obligacions i bons	-	-
155	2. Deutes representats en altres valors negociables	-	-
156	3. Interessos d'obligacions i altres valors	-	-
158,159	4. Deutes en moneda estrangera	-	-
	II. Altres deutes a llarg termini	6.153.811,92	7.792.177,27
170,176	1. Deutes amb entitats de crèdit	6.075.572,25	7.762.517,78
171,173,177	2. Altres deutes	-	-
178,179	3. Deutes en moneda estrangera	-	-
180,185	4. Fiances i dipòsits rebuts a llarg termini	78.239,67	29.659,49
259	III. Desemborsaments pendents sobre accions no exigits	-	-
	E) Creditors a curt termini	2.984.516,48	2.849.250,86
	I. Emissions d'obligacions i altres valors negociables	-	-
500	1. Obligacions i bons a curt termini	-	-
505	2. Deutes representats en altres valors negociables	-	-
506	3. Interessos d'obligacions i altres valors	-	-
508,509	4. Deutes en moneda estrangera	-	-
	II. Deutes amb entitats de crèdit	1.687.999,95	1.671.702,72
520	1. Préstecs i altres deutes	1.687.999,95	1.671.702,72
526	2. Deutes per interessos	-	-
	III. Creditors	1.296.516,53	1.177.548,14
40	1. Creditors pressupostaris	861.709,97	729.530,64
41	2. Creditors no pressupostaris	459.368,55	459.282,23
45	3. Creditors per administració de recursos per compte d'altres ens públics	-	-
475,476	4. Administracions públiques	-1.115,70	-1.115,70
521,523,527,528	5. Altres creditors	-207.960,55	-56.163,25
529,550,554,559			
560,561	6. Fiances i dipòsits rebuts a curt termini	184.514,26	46.014,22
485,585	IV. Ajustaments per periodificació	-	-
	F) Provisions per a riscos i despeses a curt termini	-	-
495	Provisió per devolució d'impostos	-	-
	TOTAL GENERAL PASSIU (A+B+C+D+E+F)	115.499.897,63	69.636.872,93

Font: Comú de Canillo
(Imports en euros)

Compte del resultat economicopatrimonial

Núm. de comptes	DEURE	2015	2014
71	A) Despeses		
	1. Reducció d'existències de productes acabats i en curs de fabricació	-	-
	2. Aprovisionaments	705.068,02	602.070,23
600,(608),(609),610	a) Consum de mercaderies	-	-
601,602,611,612	b) Consum de primeres matèries i d'altres materials c	102.900,95	91.848,63
607	c) Altres despeses externes	602.167,07	510.221,60
	3. Despeses de gestió ordinària, de funcionament dels serveis i de prestacions socials	7.879.050,36	7.231.821,85
640,641	a) Despeses de personal	3.040.988,92	3.072.420,61
642,644	a1) Sous, salaris i similars	2.626.623,18	2.654.047,55
645	a2) Càrregues socials	414.365,74	418.373,06
	b) Prestacions socials	-	-
	c) Dotacions per amortitzacions d'immobilitzat i variacions de fons de provisió per a reparacions	2.811.788,42	2.535.354,10
68	c1) Dotacions per a amortitzacions	1.427.774,85	1.129.444,10
692,(792)	c2) Variació de provisió per a reparacions	1.384.013,57	1.405.910,00
	d) Variació de provisions de tràfic	222.156,86	43.664,56
693,(793)	d1) Variació de provisions d'existències	-	-
675,694,(794),(795)	d2) Variació de provisions i pèrdues de crèdits incobr	222.156,86	43.664,56
	e) Altres despeses de gestió	1.599.703,46	1.431.661,96
62	e1) Serveis exteriors	1.597.549,76	1.430.000,76
63	e2) Tributs	1.553,70	1.661,20
676	e3) Altres despeses de gestió corrent	600,00	-
	f) Despeses financeres i assimilables	204.406,68	148.716,80
661,662,663,665,669	f1) Per deutes	204.406,68	148.716,80
666,667	f2) Pèrdues per inversions financeres	-	-
696,698,699,(796),(798),(799)	g) Variació de les provisions de les variacions financeres	-	-
668	h) Diferències negatives de canvi	6,02	3,82
	4. Transferències corrents	1.086.857,79	1.008.930,19
650	a) Transferències corrents	421.229,00	421.229,00
651	b) Subvencions corrents	336.570,54	315.641,72
655	c) Transferències de capital	329.058,25	272.059,47
656	d) Subvencions de capital	-	-
	5. Pèrdues i despeses extraordinàries	4.993,86	1.400,70
670,671	a) Pèrdues procedents de l'immobilitzat	-	-
674	b) Pèrdues procedents d'endeutament	-	-
678	c) Despeses extraordinàries	1.042,49	1.044,65
679	d) Despeses i pèrdues d'altres exercicis	3.951,37	356,05
	Total Deure	9.675.970,03	8.844.222,97
	RESULTAT DE L'EXERCICI ESTALVI	2.518.178,89	2.904.209,95

Nota: El resultat que presenta l'entitat per l'exercici 2014 difereix del retut l'exercici anterior i el que figura en el balanç degut a una errada de transcripció en l'epígraf d2) Variació de provisions i pèrdues de crèdits incobrables.

Núm. de comptes	HAVER	2015	2014
	B) Ingressos		
	1. Vendes i prestacions de serveis	1.006.628,19	974.519,37
700,701,702,703,704	a) Vendes	-	-
705,741,742	b) Prestacions de serveis	1.006.628,19	974.519,37
(708),(709)	c) Devolucions i ràpels sobre vendes	-	-
71	2. Augments d'existències de productes acabats i en curs de fabricació	-	-
	3. Ingressos de gestió ordinària	1.840.593,18	1.831.591,22
	a) Ingressos tributaris	1.840.593,18	1.831.591,22
720	a1) Impostos estatals	-	-
725	a2) Impostos locals	317.537,68	276.576,59
730	a3) Impost sobre transmissions i actes jurídics documentats	437.649,16	507.651,67
732	a4) Impost especials	-	-
733	a5) Impost sobre construcció instal·lacions i obres	-	-
734	a6) Impost sobre mercaderies indirecte	-	-
735	a7) Cànon STA/FEDA	-	-
739	a8) Altres impostos	-	-
740	a9) Taxes per prestació de serveis o realització d'activitats	1.085.406,34	1.047.362,96
743	a10) Taxes fiscals	-	-
744	a11) Contribucions especials	-	-
729	b) Cotitzacions socials	-	-
	4. Altres ingressos en gestió ordinària	2.374.253,92	2.180.632,24
773	a) Reintegraments	-	-
78	b) Treballs realitzats per a l'entitat	-	-
	c) Altres ingressos de gestió	141.096,56	88.063,87
775,776,777	c1) Ingressos accessoris i altres de gestió corrent	141.096,56	88.063,87
790	c2) Excés de provisions de riscos i despeses	-	-
760	d) Ingressos de participacions en capital	2.232.248,23	2.092.568,37
761,762	e) Ingressos per valors negociables i de crèdits de l'actiu immobilitzat	-	-
	f) Altres ingressos i ingressos assimilats	909,13	-
763,765,769	f1) Altres interessos	909,13	-
766	f2) Beneficis per inversions financeres	-	-
768	g) Diferències positives de canvi	-	-
	5. Transferències i subvencions	6.971.602,04	6.686.317,71
750	a) Transferències corrents	1.460.886,00	1.403.135,28
751	b) Subvencions corrents	-	-
755	c) Transferències de capital	5.510.716,04	5.283.182,43
	6. Beneficis i ingressos extraordinaris	1.071,59	75.372,38
770,771	a) Beneficis procedents de l'immobilitzat	-	-
772	b) Subvencions de capital traspasades al resultat de l'exercici	-	70.000,00
774	c) Benefici per operacions d'endeutament	-	-
778	d) Ingressos extraordinaris	-	337,87
779	e) Ingressos i beneficis d'altres exercicis	1.071,59	5.034,51
	Total Haver	12.194.148,92	11.748.432,92

Font: Comú de Canillo
(Imports en euros)

Quadre de finançament

Fons aplicats	2015	2014	Fons obtinguts	2015	2014
1. Recursos aplicats en operacions de gestió	6.842.304,65	6.337.088,25	1. Recursos procedents d'operacions de gestió	6.661.555,92	6.367.031,11
a) Reducció d'existències de productes acabats i en curs d	-	-	a) Vendes	-	-
b) Aprovisionaments	705.068,02	602.070,23	b) Augments d'existències de productes acabats i en curs de fabricació	-	-
c) Serveis exteriors	1.597.549,76	1.430.000,76	c) Impostos directes i cotitzacions socials	317.537,68	276.576,59
d) Tributs	1.553,70	1.661,20	d) Impostos indirectes	437.649,16	507.651,67
e) Despeses de personal	3.040.988,92	3.072.420,61	e) Taxes, preus públics i contribucions	2.092.034,53	2.021.882,33
f) Prestacions socials especials	-	-	f) Transferències i subvencions	1.460.886,00	1.403.135,28
g) Transferències i subvencions	1.086.857,79	1.008.930,19	g) Ingressos financers	2.233.157,36	2.092.568,37
h) Despeses financeres	204.412,70	148.720,62	h) Altres ingressos de gestió corrent i ingressos excepciona	142.168,15	93.436,25
i) Altres pèrdues de gestió corrent i despeses excepcionals	5.593,86	1.400,70	i) Provisions aplicades d'actius circulants	-21.876,96	-28.219,38
j) Dotació per a les provisions d'actius circulants	200.279,90	71.883,94			
2. Pagaments pendents d'aplicació	-	-	2. Aportacions a fons patrimonial	-	-
3. Despeses de formalització de deutes	-	-	a) Ampliacions a l'aportació	-	-
4. Adquisicions i altres altes d'immobilitzat	1.351.072,95	631.327,08	3. Subvencions de capital	5.510.716,04	5.283.182,43
a) Destinats a l'ús general	796.687,26	322.339,96	4. Cobraments pendents d'aplicació	-	-
b) Immobilitzacions immaterials	187.933,34	56.711,84	5. Incrementes directes de patrimoni	-	-
c) Immobilitzacions materials	366.452,35	252.275,28	a) En adscripció	-	-
d) Inversions gestionades	-	-	b) En cessió	-	-
e) Immobilitzacions financeres	-	-	c) Altres aportacions d'ens matrius	-	-
5. Disminucions directes del patrimoni	-	-	6. Deutes a llarg termini	18.920,69	29.199,89
a) En adscripció	-	-	a) Emprèstits i passius anàlegs	-	-
b) En cessió	-	-	b) Préstecs rebuts	-	-
6. Cancel·lació o traspàs a curt de deutes a llarg	1.657.486,04	1.673.689,90	c) Altres conceptes	18.920,69	29.199,89
a) Emprèstits i altres passius	-	-	7. Alienacions i altres baixes d'immobilitzat	482.050,45	482.050,45
b) Per préstecs rebuts	1.686.945,53	1.673.919,70	a) Destinades a l'ús general	-	-
c) Altres conceptes	-29.459,49	-229,80	b) Immobilitzacions immaterials	-	-
7. Provisions per riscos i despeses	-100.955,48	-100.955,48	c) Immobilitzacions materials	-	-
			d) Immobilitzacions financeres	482.050,45	482.050,45
TOTAL APLICACIONS	9.749.908,16	8.541.149,75	8. Cancel·lació anticipada o traspàs a curt termini d'immobilitzacions financeres	-	-
EXCÉS D'ORÍGENS SOBRE APLICACIONS (Augment del capital circulant)	2.923.334,94	3.620.314,13	TOTAL ORÍGENS	12.673.243,10	12.161.463,88
			EXCÉS D'APLICACIONS SOBRE ORÍGENS (Disminució del capital circulant)		

Font: Comú de Canillo
(Imports en euros)

VARIACIÓ CAPITAL CIRCULANT	Exercici 2015		Exercici 2014	
	Augments	Disminucions	Augments	Disminucions
1. Existències	-	-	-	-
2. Deutors	-	149.633,12	-	64.131,97
a) Pressupostaris	-	136.721,70	-	39.427,20
b) No pressupostaris	-	12.911,42	-	24.704,77
c) Per administració de recursos d'altres ens	-	-	-	-
3. Creditors	-	132.265,65	905.777,62	22.201,08
a) Pressupostaris	-	132.179,33	905.777,62	-
b) No pressupostaris	-	86,32	-	22.201,08
c) Per administració de recursos d'altres ens	-	-	-	-
4. Inversions financeres temporals	-	-	-	-
5. Emprèstits i altres deutes curt termini	-	16.297,23	1.475.498,09	-
a) Emprèstits i altres emissions	-	-	-	-
b) Préstecs rebuts i altres conceptes	-	16.297,23	1.475.498,09	-
6. Altres comptes no bancaris	14.404,78	-	33.811,82	-
7. Tresoreria	3.207.126,16	-	1.291.559,65	-
8. Ajustaments per periodificació	-	-	-	-
TOTAL	3.221.530,94	298.196,00	3.706.647,18	86.333,05
TOTAL VARIACIÓ CAPITAL CIRCULANT	2.923.334,94		3.620.314,13	

Font: Comú de Canillo
(Imports en euros)

De la revisió efectuada d'aquest apartat en deriven les següents observacions:

Conciliació entre el resultat comptable i els recursos procedents de les operacions

L'entitat no inclou en els comptes retuts la nota al quadre de finançament, regulada a l'apartat 8 de la Quarta part del PGCP, en la qual es detalla la conciliació entre el resultat comptable de l'exercici amb els recursos procedents de les operacions.

2.3.1. Immobilitzat

El resum dels moviments d'immobilitzat que s'han produït durant l'exercici es resumeix de la següent manera:

Inversions destinades a ús general	Saldo a 31/12/2014	Altes	Baixes	Altes derivades de regularització	Baixes derivades de regularització	Saldo a 31/12/2015
Infraestructures i altres béns destinats a l'ús general	41.638.723,89	584.755,14	-	74.935,02	-	42.298.414,05
Infraestructures i altres béns destinats a l'ús general en curs	-	204.662,48	-	-	-	204.662,48
Béns del patrimoni històric, artístic i cultural	213.118,89	21.667,84	-	-	-	234.786,73
Provisions immobilitzat material	-8.967.732,68	-1.384.182,37	-	-	-	-10.351.915,05
Total	32.884.110,10	-573.096,91	-	74.935,02	-	32.385.948,21

Font: Elaboració pròpia a partir d'informació del Comú
(Imports en euros)

Immobilitzat immaterial	Saldo a 31/12/2014	Altes	Baixes	Altes derivades de regularització	Baixes derivades de regularització	Saldo a 31/12/2015
Recerca i desenvolupament	56.711,84	32.000,00	-32.211,84	-	-	56.500,00
Aplicacions informàtiques	1.166.424,16	319.045,83	-	-	-	1.485.469,99
Propietat industrial	347.210,28	20.453,26	-	-	-	367.663,54
Amort. acum. immob. Immaterial	-1.481.421,42	-124.738,15	-	-	-	-1.606.159,57
Total	88.924,86	246.760,94	-32.211,84	-	-	303.473,96

Font: Elaboració pròpia a partir d'informació del Comú
(Imports en euros)

Immobilitzat material	Saldo a 31/12/2014	Altes	Baixes	Altes derivades de regularització	Baixes derivades de regularització	Saldo a 31/12/2015
Terrenys i béns naturals	143.192,00	-	-	1.798.548,69	-	1.941.740,69
Construccions	24.238.097,63	-	-	42.803.884,43	-	67.041.982,06
Instal·lacions varies	1.052.622,84	51.209,40	-	-	-	1.103.832,24
Equipaments	1.040.392,06	400,96	-400,96	-	-	1.040.392,06
Maquinària	426.586,12	59.531,30	-	-	-	486.117,42
Utilitatge	3.940,24	-	-2.640,00	-	-	1.300,24
Projectes	163.112,49	-	-163.112,49	-	-	-
Mobiliari	617.308,78	8.400,67	-	-	-	625.709,45
Equips procés informació	364.144,38	94.406,14	-	-	-	458.550,52
Elements transport	289.201,02	239.223,96	-68.622,00	69.622,00	-	529.424,98
Altres immobilitzat material	25.888,32	2.354,84	-	0,30	-	28.243,46
A. A. immobilitzat material	-10.180.189,67	-1.406.848,21	83.928,35	-	-	-11.503.109,53
Total	18.184.296,21	-951.320,94	-150.847,10	44.672.055,42	-	61.754.183,59

Font: Elaboració pròpia a partir d'informació del Comú
(Imports en euros)

De la revisió de l'àrea es posen de manifest les següents observacions:

Gestió comptable del patrimoni

L'entitat no inclou en els comptes retuts la gestió comptable del patrimoni, referida als béns del patrimoni en començar l'exercici, a les adquisicions i alienacions que es realitzin durant el seu decurs i a la situació patrimonial existent en acabar el període, com a resultat de la qual es forma el compte de patrimoni, no completant l'abast de la gestió comptable estipulada a l'article 97 de la LFC.

Béns destinats a l'ús general

El Comú enregistra la correcció valorativa per les inversions destinades a l'ús general, a raó d'entre un 3,33% i un 12,70% anual.

Donat que l'entitat no disposa dels càlculs tècnics previstos per la norma de valoració 4a del PGCP, que indica que per aquells béns de vida útil indeterminada, si són renovats permanentment, cal fer *"càlculs tècnics, de manera sistemàtica, de les reparacions i renovacions necessàries per mantenir la capacitat de servei en el mateix grau que tenien els actius que han de ser renovats, i contrastar les despeses de reparació i renovació realitzades durant l'exercici amb els càlculs tècnics, per tal de determinar les despeses encara no realitzades i dotar la corresponent provisió per a que s'imputi a resultats del període el cost atribuïble a l'exercici"*, no és possible determinar l'efecte d'aquesta incidència sobre els estats i comptes anuals retuts.

En aquest sentit, el Comú hauria de realitzar els càlculs tècnics necessaris per tal de poder determinar en cada moment la capacitat de servei i així contrastar amb les despeses de renovació durant l'exercici, per tal de determinar les despeses encara no realitzades i dotar la corresponent provisió perquè s'imputi a resultats del període.

2.3.2. Immobilitzat financer i variació d'actius

El quadre de moviments de l'immobilitzat financer es resumeix de la següent manera:

Descripció	Saldo a 31/12/2014	Altes	Baixes	Traspassos	Saldo a 31/12/2015
IFP en capital d'empreses públiques	11.717.817,20	-	-	-	11.717.817,20
Crèdits a ll/t per alienació d'immobilitzat	3.374.353,15	-	-	-482.050,45	2.892.302,70
Provisió per depreciació de valors negociables a ll/t	-240.294,15	-	-	-	-240.294,15
Fiances i dipòsits constituïts a ll/t	-	200,00	-	-	200,00
Total	14.851.876,20	200,00	-	-482.050,45	14.370.025,75

Font: Elaboració pròpia a partir d'informació del Comú
(Imports en euros)

L'epígraf d'inversions financeres en capital d'empreses públiques inclou a 31 de desembre de 2015 la següent composició, neta de provisions:

Entitat	% participació	Import participació
Esports de Neu Soldeu-Incles, SA	50,11%	11.717.817,20
Total		11.717.817,20

Font: Elaboració pròpia a partir d'informació del Comú
(Imports en euros)

De la revisió de les participacions financeres es desprenen les següents observacions:

Inversió financera donada de baixa

Durant l'exercici 2014 el Comú va regularitzar els imports reflectits en les seves inversions financeres. D'entre aquestes regularitzacions s'observa la baixa de la participació del Comú en la societat Semtee per un import de cost de 60.193 euros sense que es coneguin els motius que la justifiquen ni tenint constància de la seva alienació.

Telesquí d'Incles

Una de les entitats bancàries circularitzades ha respòs que el Comú té 1.800 títols de valors custodiats de la societat Telesquí d'Incles, valorats a 31 de desembre de 2015 a 6,0101 euros per títol. De la informació facilitada se'n desprèn que aquesta societat està inoperativa, pel que es recomana la regularització d'aquesta situació.

2.3.3. Deutors

El desglossament de l'epígraf de deutors segons el balanç retut es resumeix en el quadre següent:

Descripció	Saldo a 31/12/2015	Saldo a 31/12/2014	Variació
Deutors pressupostaris	1.110.883,56	1.047.325,36	63.558,20
Deutors no pressupostaris	-12.955,21	-43,79	-12.911,42
Altres deutors	-59.273,16	-60.380,68	1.107,52
Provisions per insolvències	-398.514,07	-198.234,17	-200.279,90
Total	640.141,12	788.666,72	-148.525,60

Font: Elaboració pròpia a partir d'informació del Comú
(Imports en euros)

De la revisió realitzada de l'àrea es destaquen les següents observacions:

Creditors no pressupostaris comptabilitzats com a altres deutors

El Comú utilitza com a mesura de control intern pel seguiment de pagaments i cobraments de tresoreria pendents de liquidar un compte de deutors no pressupostaris. Aquest compte a tancament d'exercici presenta un saldo creditor de 59.273 euros que correspon en la seva totalitat a creditors no pressupostaris.

2.3.4. Inversions financeres temporals

El quadre de moviments de les inversions financeres temporals es resumeix de la següent manera:

Descripció	Saldo a 31/12/2014	Altes	Baixes	Traspassos	Saldo a 31/12/2015
Crèdits a c/t per alienació d'immobilitzat	482.050,45	-	-	-	482.050,45
Total	482.050,45	-	-	-	482.050,45

Font: Elaboració pròpia a partir d'informació del Comú
(Imports en euros)

2.3.5. Tresoreria i comptes financers

Es presenta a continuació el compte de tresoreria retut per l'entitat:

SEGONA PART. ESTAT DE SITUACIÓ D'EXISTÈNCIES EN TRESORERIA

CTE. PGCP.	DESCRIPCIÓ	IMPORTS			
		E. INICIALS	COBRAMENTS	PAGAMENTS	E. FINALS
57000	* Caixa Casa Comuna - 1	957,81	170.418,24	170.027,91	1.348,14
57001	* Caixa Manual Arenyeta	172,75	680,75	743,65	109,85
57002	* Caixers 1-2 Arenyeta	4.524,15	23.086,15	25.747,95	1.862,35
57003	* Caixa Valls de Canillo	141,17	11.904,74	11.650,26	395,65
57004	* Caixa Servei de Circulació	759,10	8.548,30	8.867,05	440,35
57005	* Caixa Museu de les Dues Rodes	100,00	24.419,74	24.419,74	100,00
57006	* Caixa Finances	786,10	4.837,22	4.787,56	835,76
57007	* Caixa Sales Polivalents + Biblioteca	854,95	5.763,45	6.091,21	527,19
57008	* Caixa casa comuna - 2	310,00	143.679,75	143.679,75	310,00
57009	* Caixa casa comuna - 3	1.208,10	270.676,57	270.307,23	1.577,44
57010	* Caixa Manual Els Arenys	116,10	463,55	456,80	122,85
57011	* Caixer Els Arenys	1.194,65	18.246,25	16.924,30	2.516,60
57012	* Caixa Manual Prat del Riu	130,00	246,15	270,70	105,45
57013	* Caixer Prat del Riu	2.626,75	12.050,33	12.320,33	2.356,75
57016	* Caixa Fiances	41.108,59	26.007,49	-	67.116,08
57100	* Crèdit Andorrà	1.126.511,70	7.990.560,03	5.466.996,97	3.650.074,76
57101	* Morabanc	836.352,80	8.091.716,29	7.711.652,57	1.216.416,52
57102	* Andbank	156.204,84	1.509.534,68	1.336.334,12	329.405,40
57103	* Crèdit Andorrà – E80456	-	0,23	0,23	-
57105	* Banca Privada d'Andorra	18.976,33	37.923,46	51.993,34	4.906,45
57106	* Banc Sabadell d'Andorra	163.739,79	321.883,61	202.787,53	282.835,87
57109	* Crèdit Andorrà - Cybertargeta	172,71	8.345,01	7.791,63	726,09
	TOTALS GRUP	2.356.948,39	18.680.991,99	15.473.850,83	5.564.089,55
	TOTAL GENERAL	2.356.948,39	18.680.991,99	15.473.850,83	5.564.089,55

Font: Comú de Canillo
(Imports en euros)

El quadre adjunt recull la situació de la tresoreria al tancament de l'exercici:

Descripció	Saldo a 31/12/2015	Saldo a 31/12/2014	Variació
Caixa	79.724,46	54.990,22	24.734,24
BPA	4.906,45	18.976,33	-14.069,88
Banc Sabadell d'Andorra	282.835,87	163.739,79	119.096,08
Crèdit Andorrà	3.650.074,76	1.126.511,70	2.523.563,06
Morabanc	1.216.416,52	836.352,80	380.063,72
Andbank	329.405,40	156.204,84	173.200,56
Cybertargeta - Crèdit Andorrà	726,09	172,71	553,38
Total	5.564.089,55	2.356.948,39	3.207.141,16

Font: Elaboració pròpia a partir d'informació del Comú
(Imports en euros)

De la revisió d'aquesta àrea s'extreuen les observacions següents:

Estat de tresoreria

En l'estat de tresoreria, no es diferencien els moviments pressupostaris dels extrapressupostaris, tal i com ho requereix l'article 97 de la LFC.

Mitjans de pagament

Durant els treballs de fiscalització s'ha constatat que el Comú, com la majoria dels ens, es troba confrontat amb la necessitat d'utilitzar, per a cert tipus de despeses, modalitats de pagament no expressament contemplades dins la normativa aplicable (targetes de crèdit, pagament digital a través de xarxes de comunicació...) aplicant procediments de regularització a posteriori que no s'ajusten estrictament a la seqüència prevista per la LGFP. Donat l'interès que aquesta utilització pot tenir, es recomana la regulació d'aquests nous sistemes de pagament, dins del seu àmbit de competències, per arbitrar els pagaments que, eventualment, es puguin efectuar amb aquests mitjans.

2.3.6. Fons propis

El resum dels moviments comptabilitzats en aquest compte és el següent:

Descripció	Saldo a 31/12/2014	Resultat	Traspassos	Altes derivades de regularització	Baixes derivades de regularització	Saldo a 31/12/2015
Patrimoni	45.994.471,43	-	-	44.746.990,06	-	90.741.461,49
Patrimoni lliurat en cessió	-29.625.272,91	-	-	-	-	-29.625.272,91
Patrimoni rebut en cessió	188.551,09	-	-	-	-	188.551,09
Reserves	37.406.867,28	-	2.847.771,19	-	-	40.254.638,47
Resultat negatiu d'exercicis anteriors	-	-	-	-	-	-
Resultat positiu d'exercicis anteriors	-	-	-	-	-	-
Resultat de l'exercici	2.847.771,19	2.518.178,89	-2.847.771,19	-	-	2.518.178,89
Total	56.812.388,08	2.518.178,89	-	44.746.990,06	-	104.077.557,03

Font: Elaboració pròpia a partir d'informació del Comú
(Imports en euros)

2.3.7. Ingressos a distribuir en diferents exercicis

El resum dels moviments de l'exercici és el següent:

Descripció	Saldo a 31/12/2014	Altes	Baixes	Traspassos	Saldo a 31/12/2015
Subv. de capital del sector públic	2.500,00	-	-	-	2.500,00
Concessió terrenys Planells del Forn	1.110.510,23	-	-	-	1.110.510,23
Total	1.113.010,23	-	-	-	1.113.010,23

Font: Elaboració pròpia a partir d'informació del Comú
(Imports en euros)

De la revisió d'aquest apartat s'extreuen les observacions següents:

Errada en l'enregistrament de la periodificació de la concessió dels terrenys Planells del Forn

El Comú enregistra cada exercici sota el concepte "Concessió terrenys Planells del Forn" un import de 100.955 euros la periodificació de les quotes cobrades relacionades amb aquesta concessió en funció de la seva meritació. No obstant, en els exercicis 2014 i 2015 aquesta periodificació s'ha enregistrarat en l'epígraf provisions per a riscos i despeses sota el concepte "provisió restitució fons propis PGA", acumulant-se per tant un import total no registrat en l'epígraf d'ingressos a distribuir de 201.910 euros. Per tant, a 31 de desembre de 2015, l'epígraf ingressos a distribuir es troba infravalorat en un import de 201.910 euros i la provisió per a riscos i despeses es troba sobrevalorada en un import de 201.910 euros.

2.3.8. Provisions per a riscos i despeses

El resum dels moviments de l'exercici és el següent:

Descripció	Saldo a 31/12/2014	Altes	Baixes	Traspassos	Saldo a 31/12/2015
Provisió restitució fons propis PGA	1.070.046,49	100.955,48	-	-	1.171.001,97
Fons reserva rebut Cessió del Forn	-	-	-	-	-
Total	1.070.046,49	100.955,48	-	-	1.171.001,97

Font: Elaboració pròpia a partir d'informació del Comú
(Imports en euros)

Veure nota 2.3.7

De la revisió d'aquest apartat en sorgeixen les següents observacions:

Provisió restitució de fons del Palau de Gel d'Andorra

Els comptes de l'entitat Palau de Gel mostren un fort desequilibri que es manifesta en un alt endeutament financer i en un fons de maniobra negatiu. A més, els recursos generats en l'explotació de les activitats pròpies del Palau han estat negatius, i per tant són insuficients per fer front al pagament de l'esmentat endeutament, fet que qüestiona la viabilitat d'aquesta entitat sense el suport comunal.

Durant l'exercici 2012 el Comú ja va reconèixer una provisió per a la restitució dels fons propis del Palau de Gel d'Andorra d'un import de 969.091 euros, amb tot, els fons propis al tancament de l'exercici de 2015 eren negatius en 34.222 euros, el que

provoca que les provisions per a riscos i despeses estiguin sobrevalorades en 934.869 euros.

Cal tenir a més en consideració els efectes de qualsevol ajustament que pogués derivar-se de les notes descrites a l'informe d'auditoria del Palau de Gel d'Andorra adjuntat a l'apartat 6.1 del present informe.

2.3.9. Endeutament i passius financers

La liquidació del pressupost de despeses financeres, així com de passius financers de despeses presenten el següent detall:

	DESPESES FINANCIERES	PRESSUPOST INICIAL 2015	MODIF.	(1) PRESSUPOST FINAL 2015	(2) LIQUIDAT 2015	VARIACIÓ (3)=(2)-(1)	% EXECUCIÓ (2)/(1)
31	Despeses financeres de préstecs	106.000,00	91.000,00	197.000,00	196.814,91	-185,09	99,91%
310	Interessos de préstecs	106.000,00	91.000,00	197.000,00	196.814,91	-185,09	99,91%
33	Despeses financeres de comptes corrents	77.666,00	-75.000,00	2.666,00	1.833,88	-832,12	68,79%
330	Interessos de comptes corrents	77.666,00	-75.000,00	2.666,00	1.833,88	-832,12	68,79%
34	De dipòsits, fiances i altres	8.000,00	-	8.000,00	6.424,89	-1.575,11	80,31%
349	Altres despeses financeres	8.000,00	-	8.000,00	6.424,89	-1.575,11	80,31%
3	Despeses financeres	191.666,00	16.000,00	207.666,00	205.073,68	-2.592,32	98,75%

Font: Elaboració pròpia a partir d'informació del Comú
(Imports en euros)

	PASSIUS FINANCIERS	PRESSUPOST INICIAL 2015	MODIF.	(1) PRESSUPOST FINAL 2015	(2) LIQUIDAT 2015	VARIACIÓ (3)=(2)-(1)	% EXECUCIÓ (2)/(1)
91	Amortització de préstecs	2.280.000,00	-16.000,00	2.264.000,00	1.670.648,30	-593.351,70	73,79%
913	Amortització de préstecs	2.280.000,00	-16.000,00	2.264.000,00	1.670.648,30	-593.351,70	73,79%
9	Passius financers	2.280.000,00	-16.000,00	2.264.000,00	1.670.648,30	-593.351,70	73,79%

Font: Elaboració pròpia a partir d'informació del Comú
(Imports en euros)

L'estat d'endeutament que presenta el Comú corresponent a l'exercici 2015 és el següent:

	Any 2015
Ingressos liquidats Comú anys anteriors (mitja 2012, 2013 i 2014)	12.136.000
- Capítol 9 d'ingressos	-
- Capítol 6 Venda patrimoni	-482.050
Total base de càlcul	11.653.950
Endeutament Comú II/t	8.094.215
Endeutament Comú c/t	-
Endeutament ENSISA II/t (50,11%) 30/04/2013	1.853.240
Endeutament ENSISA c/t (50,11%) 30/04/2013	1.035.980
Endeutament NEVASA II/t (25,06%) 31/05/2013	-
Endeutament NEVASA c/t (25,06%) 31/05/2013	-
Endeutament PGA II/t (100%)	266.134
Endeutament PGA c/t (100%)	182.268
Endeutament total	11.431.836
% sobre la base de càlcul (màx. 200% ingressos)	98%
Capítol 3 despeses Comú	205.074
Capítol 9 despeses Comú	1.670.648
Amortització préstec ENSISA (50,11%)	215.122
Despeses financeres ENSISA (50,11%)	297.174
Amortització préstec NEVASA (25,06%)	-
Despeses financeres NEVASA (25,06%)	4.946
Amortització préstec PGA (100%)	195.116
Despeses financeres PGA (100%)	9.126
Càrrega financera	2.597.206
% sobre base de càlcul (màx. 20% ingressos)	22%
Endeutament Comú c/t	-
Endeutament ENSISA c/t (50,11%) 30/04/2013	1.035.980
Endeutament NEVASA c/t (25,06%) 31/05/13	-
Endeutament PGA c/t (100%)	182.268
Endeutament a curt termini	1.218.248
% sobre base de càlcul (màx. 40% ingressos)	10%

Font: Comú de Canillo
(Imports en euros)

Nota:

El quadre anterior retut pel Comú presenta una errada en les dates de tancament d'exercici de les societats ENSISA i NEVASA que haurien de ser 30/04/2015 i 31/05/2015 respectivament.

El resultat de l'anàlisi d'aquest apartat efectuada pel Tribunal es recull a continuació:

Endeutament comunal

Es presenta a continuació l'estat de l'endeutament a 31 de desembre de 2015, calculat pel Tribunal de Comptes d'acord amb els criteris que determina la LFC en el seu capítol III, fent menció de la situació en relació als paràmetres de control que estableix aquesta mateixa Llei. Pel que fa a les societats públiques i altres societats participades, tot i que del títol III, capítol III, endeutament, i del títol V, pressupost, despeses públiques i comptabilitat, de la LFC es desprèn que per les primeres els exercicis de referència han de coincidir amb els del Comú, no s'ha pogut utilitzar aquesta informació pel fet que els estats financers presentats per algunes d'aquestes no coincideixen amb l'any natural. En conseqüència, en aquests casos els càlculs s'han fet tenint en compte els darrers comptes de les societats tancats i auditats anteriors a 31 de desembre de l'exercici objecte del present informe.

D'acord amb la Llei 32/2012, del 22 de novembre, de modificació de la Llei 10/2003, del 27 de juny, de les finances comunals, en especial en el seu article 4 l'endeutament comunal va referit a la mitjana dels ingressos totals liquidats en els pressupostos de l'Administració comunal corresponent als tres anys naturals immediatament anteriors al de formalització de les operacions, excloent-ne el mateix endeutament i els ingressos procedents de l'alienació del patrimoni.

Per determinar aquesta magnitud de referència, el Tribunal ha ajustat els ingressos que foren retuts pel Comú amb les incidències que els afecten, en el cas que n'hi hagi, i que es van posar de manifest en la fiscalització de cadascun dels exercicis:

Concepte	2012	2013	2014
Ingressos totals liquidats	10.790.885	13.362.770	12.255.806
- Capítol IX Passius financers (ingressos)	-	-800.000	-
- Capítol VI Alienació d'inversions reals	-482.050	-482.050	-482.050
Ajustaments	82.920	85.607	322.228
Total	10.391.755	12.166.327	12.095.984
Mitjana base de càlcul	11.551.355		

Font: Elaboració pròpia a partir d'informació del Comú
(Imports en euros)

L'endeutament es presenta calculat sobre la base dels imports disposats dels préstecs, dels crèdits, dels avals i de les garanties atorgades i calculat addicionant a les xifres anteriors els imports disponibles de les pòlisses de tresoreria contractades, donat que, com determina l'article 44.2 constitueix l'endeutament a curt termini, entre d'altres, la contractació d'operacions de tresoreria.

	Càlcul sobre imports disposats	Càlcul sobre imports formalitzzats	Paràmetres de control segons la LFC
Total base de càlcul	11.551.355	11.551.355	
Endeutament bancari del Comú	8.106.213	10.806.213	
Endeutament entitats participades	3.336.463	4.128.451	
Endeutament total	11.442.676	14.934.664	
% sobre base de càlcul	99,06%	129,29%	Màxim 200%
Càrrega financera del Comú	1.903.765	1.903.765	
Càrrega financera entitats participades	717.750	717.750	
Càrrega financera total	2.621.515	2.621.515	
% sobre base de càlcul	22,69%	22,69%	Màxim 20%
Endeutament a curt termini del Comú	-	2.700.000	
Endeutament a curt termini entitats participades	-	791.988	
Endeutament a curt termini	-	3.491.988	
% sobre base de càlcul	-	30,23%	Màxim 40%

Font: Elaboració pròpia a partir d'informació del Comú
(Imports en euros)

El detall dels imports que s'han utilitzat per a determinar el càlcul de l'endeutament és el següent:

Concepte	Imports disposats	Imports formalitzats
Endeutament del Comú a llarg termini	8.094.214	8.094.214
- Comptabilitzat a llarg termini	6.075.572	6.075.572
- Comptabilitzat a curt termini	2.018.642	2.018.642
Endeutament del Comú a curt termini	-	2.700.000
Proveïdors d'immobilitzat	11.999	11.999
Endeutament d'ENSISA a llarg termini a 30/04/15 (50,11%)	2.889.220	2.889.220
- Comptabilitzat a llarg termini	2.660.670	2.660.670
- Comptabilitzat a curt termini	228.550	228.550
Endeutament d'ENSISA a curt termini a 30/04/15 (50,11%)	-	-
Endeutament de NEVASA a llarg termini a 31/05/15 (25,06%)	-	-
- Comptabilitzat a llarg termini	-	-
- Comptabilitzat a curt termini	-	-
Endeutament de NEVASA a curt termini a 31/05/15 (25,06%)	-	691.988
Endeutament del Palau de Gel d'Andorra a llarg termini (100%)	447.243	447.243
- Comptabilitzat a llarg termini	266.134	266.134
- Comptabilitzat a curt termini	181.109	181.109
Endeutament del Palau de Gel d'Andorra a curt termini (100%)	-	100.000
Total endeutament	11.442.676	14.934.664
Comú, capítol 3 liquidació despeses interessos préstecs i comptes	199.294	199.294
Comú, capítol 9 liquidació despeses préstecs	1.668.475	1.668.475
Quotes d'arrendament financer	35.996	35.996
Despeses financeres d'ENSISA a 30/04/15 (50,11%)	297.174	297.174
Amortització préstecs d'ENSISA a 30/04/15 (50,11%)	215.122	215.122
Despeses financeres de NEVASA a 31/05/15 (25,06%)	-	-
Amortització préstecs de NEVASA a 31/05/15 (25,06%)	-	-
Despeses financeres del Palau de Gel d'Andorra (100%)	9.179	9.179
Amortització préstecs del Palau de Gel d'Andorra (100%)	196.275	196.275
Total càrrega financera	2.621.515	2.621.515
Endeutament del Comú a curt termini	-	2.700.000
Endeutament d'ENSISA a curt termini a 30/04/15 (50,11%)	-	-
Endeutament de NEVASA a curt termini a 31/05/15 (25,06%)	-	691.988
Endeutament del Palau de Gel d'Andorra a curt termini (100%)	-	100.000
Total endeutament a curt termini	-	3.491.988

Font: Elaboració pròpia a partir d'informació del Comú
(Imports en euros)

De l'anàlisi anterior en resulten les incidències següents:

Periodificacions enregistrades en la comptabilitat pressupostària

El capítol III de la liquidació del pressupost de despeses presenta un import liquidat pendent de pagament de 18.908 euros en els conceptes 310 (Interessos de préstecs) i 330 (Interessos de comptes corrents). Així mateix, el capítol IX de la liquidació del pressupost de despeses inclou un import liquidat pendent de pagament que ascendeix a 330.642 euros. Aquests imports obeeixen a periodificacions enregistrades a 31 de desembre de 2015 en la comptabilitat economicopatrimonial les quals no s'haurien d'haver enregistrat pressupostàriament fins al moment de la seva liquidació.

Càlcul de l'endeutament

L'endeutament que mostra el Comú, recollit en el seu compte d'endeutament, en relació al que resultaria d'aplicar els conceptes previstos a la LFC, és inferior en 10.839 euros prenent com a base els imports disposats i en 3.502.827 euros si es compara amb les quantitats formalitzades. Aquesta diferència és deguda bàsicament, a que el Comú no considera l'endeutament per proveïdors d'immobilitzat. D'altra banda no elabora els càlculs de l'endeutament d'acord amb els imports formalitzats.

La càrrega financera que mostra el Comú recollida en el seu quadre d'endeutament és inferior en 24.309 euros a la que resultaria d'aplicar els conceptes previstos en la LFC.

El Comú presenta un endeutament a curt termini superior en 1.218.248 euros prenent com a base els imports disposats, el motiu deriva del fet de considerar els préstecs a curt termini de les participades ENSISA i Palau de Gel. Així mateix, l'endeutament a curt termini presentat pel Comú és inferior en 2.273.740 euros si es compara amb les quantitats formalitzades.

L'estat de l'endeutament formulat pel Comú únicament presenta la situació a final de l'exercici, no presentant per tant la situació a l'inici de l'exercici, tal com preveu l'article 97 e) de la LFC.

Ratis excedits

El Comú ha excedit la seva càrrega financera en la quantia de 311.244 euros.

Aquest fet és contrari a l'establert l'article 47.2 de la Llei de les finances comunals i serien d'aplicació les mesures previstes en l'apartat 4 del mateix.

2.3.10. Creditors a curt termini

Aquesta rúbrica comptable presenta el següent detall a 31 de desembre de 2015:

Descripció	Saldo a 31/12/2015	Saldo a 31/12/2014	Variació
Creditors pressupostaris	861.709,97	729.530,64	132.179,33
Creditors no pressupostaris	459.368,55	459.282,23	86,32
Administracions públiques	-1.115,70	-1.115,70	-
Altres creditors	-207.960,55	-56.163,25	-151.797,30
Fiances i dipòsits rebut a c/t	184.514,26	46.014,22	138.500,04
Total	1.296.516,53	1.177.548,14	118.968,39

Font: Elaboració pròpia a partir d'informació del Comú
(Imports en euros)

De la revisió efectuada d'aquest apartat en deriva la següent observació:

Enregistrament de la cotització quota CASS pendent de pagament

L'entitat manté la pràctica d'enregistrar les quotes patronals pendents de pagar en el compte 5550 partides pendents d'aplicació, així mateix, comptabilitza l'import pendent de pagament corresponent a les quantitats retingudes als treballadors en el compte 416 *Formalització de pagaments no pressupostaris*.

El PGCP estipula que les quotes patronals pendents de pagar s'han d'enregistrar en el compte comptable 400 *Creditors per obligacions reconegudes. Pressupost de despeses corrents* i les quantitats retingudes als treballadors pendents de pagament en el compte comptable 476 *Organismes de previsió social, creditors*.

2.3.11. Resultats extraordinaris

Aquesta rúbrica comptable presenta el següent detall a 31 de desembre de 2015:

Descripció	Saldo 2015	Saldo 2014	Variació
Pèrdues i despeses extraordinàries	4.993,86	1.400,70	3.593,16
Beneficis i ingressos extraordinaris	1.071,59	75.372,38	-74.300,79
Total	6.065,45	76.773,08	-70.707,63

Font: Elaboració pròpia a partir d'informació del Comú
(Imports en euros)

2.4. Estat del romanent de tresoreria

L'estat del romanent de tresoreria que ha retut el Comú és el següent:

Conceptes	Exercici 2015		
1 (+) Drets pendents de cobrament		901.062,29	
(+) del pressupost corrent	452.795,91		
(+) de pressupostos tancats	658.087,65		
D'OPERACIONS COMERCIALS (*)	-		
DE RECURSOS D'ALTRES ENS PÚBLICS	-		
(+) d'operacions no pressupostàries	-19.267,75		
(-) de cobrament dubtós	-398.514,07		
(-) drets cobrats pendents d'aplicació definitiva	207.960,55		
2 (-) Obligacions pendents de pagament		1.563.750,24	
(+) del pressupost corrent	861.709,97		
(+) de pressupostos tancats	-		
DE PRESSUPOST D'INGRESSOS	-		
D'OPERACIONS COMERCIALS (*)	-		
DE RECURSOS D'ALTRES ORGANISMES PÚBLICS	-		
(+) d'operacions no pressupostàries	642.767,11		
(-) obligacions pagades pendents d'aplicació definitiva	59.273,16		
3 (+) Fons líquids		5.564.074,55	
I Romanent de tresoreria afectat			-
II Romanent de tresoreria no afectat			4.901.386,60
III Romanent de tresoreria total (1-2+3)=(I+II)		4.901.386,60	4.901.386,60

(*) NOMÉS ORGANISMES AUTÒNOMS NO ADMINISTRATIUS

Font: Comú de Canillo
(Imports en euros)

El romanent de tresoreria és un indicador de liquiditat del Comú i és el resultat dels resultats pressupostaris, superàvits o dèficits, acumulats per l'entitat al llarg dels diferents exercicis.

Quan a la liquidació d'un exercici en resulta un romanent de tresoreria negatiu, la Llei de les finances comunals, en el seu article 82, reclama que s'adoptin mesures de sanejament de les quals espera uns efectes en el curt termini, a l'objecte de recuperar la liquiditat de les finances comunals.

El romanent de tresoreria al qual es refereix l'article 82 de la LFC s'ha de calcular d'acord amb el que disposa el PGCP, on rep la denominació de romanent de tresoreria no afectat per a diferenciar-lo de l'anomenat romanent afectat el qual és compost per aquell saldo pressupostari que és fruit d'haver liquidat uns ingressos pressupostaris de caire finalista que al tancament de l'exercici resten pendents d'aplicació a la finalitat que va motivar la seva percepció.

De la revisió de l'estat del romanent de tresoreria s'ha posat de manifest el següent:

Romanent de tresoreria afectat

El Comú no presenta sota la rúbrica de romanent de tresoreria afectat cap import, quan hauria de recollir les quantitats recaptades en concepte de cessió obligatòria del POUP no aplicades a inversions, segons el següent detall:

Romanents afectats	Import
Ingressos POUP fins exercici 2014	1.486.415
Ingressos POUP exercici 2015	73.113
Total	1.559.528

Font: Elaboració pròpia a partir d'informació del Comú
(Imports en euros)

Romanent de tresoreria no afectat

De les observacions que es detallen anteriorment i les que s'han descrit en diferents apartats de l'informe, en sorgeixen incidències que afecten al romanent de tresoreria retut. El detall és el següent:

Ajustos romanent de tresoreria	Deutors	Creditors	Fons líquids	Efecte sobre el RT total	Afectat	Efecte sobre el RT no afectat
Càrrega financera enregistrada incorrectament (nota 2.3.9)	-	-349.551	-	349.551	-	349.551
Ingressos POUP no aplicats a inversions	-	-	-	-	1.559.528	-1.559.528
Total	-	-349.551	-	349.551	1.559.528	-1.209.977

Font: Elaboració pròpia a partir de dades del Comú
(Imports en euros)

Per l'anterior, el romanent de tresoreria no afectat del Comú, a 31 de desembre de 2015, seria de 3.691.410 euros.

2.5. Contractació pública

De la revisió que s'ha dut a terme relativa a la licitació i execució dels contractes administratius s'han observat els següents incompliments:

Registre de contractes

Tot i que el Comú disposa d'un registre de contractes, aquest no inclou la informació necessària que faciliti el seu control, tal com està previst en l'article 65 de la LCP.

Així al referit registre li manquen elements essencials com la informació relativa a l'acompliment dels mateixos, i si és el cas, la seva resolució; a la vegada ha d'establir els procediments per a fer-lo públic.

Adjudicació directa d'una pròrroga d'un servei al mateix adjudicatari

S'han liquidat obligacions de despesa d'un import de 130.395 euros durant l'exercici 2015 en concepte de manteniment de la xarxa d'aigües. Aquests treballs foren adjudicats en data 8 de novembre de 2012 per la Junta de Govern, directament a ECOTECNIC, prorrogant la contractació per un període de 3 anys quan aquesta no estava prevista en el contracte inicial. No consten en l'expedient els motius pels quals no s'ha dut a terme un procediment amb publicitat i concurrència.

Acta de recepció de subministraments

Els articles 45 i 47 de la LCP reclamen que l'Administració manifesti la seva conformitat als béns i serveis rebuts mitjançant la formalització d'una acta de recepció. El Comú no té la pràctica de formalitzar el referit document sent substituïda per la signatura d'un responsable en la factura o altre document mercantil.

Es recomana que s'estableixin procediments que donin compliment als requeriments normatius indicats anteriorment regulant, com a mínim, el sentit, abast i responsabilitat que comporta la signatura abans indicada.

Aquesta incidència s'ha detectat en els següents casos:

- Subministrament de l'enllumenat de nadal, adjudicat a la UTE ELECTRICA VALLS/CIMSA, per un import compromès de 66.952 euros.
- Subministrament d'un vehicle de treta de neu, adjudicat a PYRENEES DISTRIBUCIÓ, per un import compromès de 154.720 euros.

Verificació de la legitimació per a contractar amb l'entitat

De la informació revisada s'observa com l'entitat avalua la legitimitat per a contractar mitjançant l'obtenció d'una declaració genèrica responsable del licitador de no trobar-se en cap causa que ho impedeixi. Aquest procediment pot ser considerat poc eficaç pel que es recomana que es requereixi una declaració explícita i responsable dels empresaris conforme no es troben en cap del supòsits tipificats, a més dels que deriven de l'article 7 de la LCP, tots els relatius a l'article 115 del Codi de l'Administració i pel Capítol primer i quart dels delictes contra la funció pública de la Llei qualificada del Codi penal, en allò que afecten a la legitimació per a contractar, així com duguï a terme consultes en registres públics.

2.6. Altres aspectes a destacar

Així mateix, de la revisió efectuada s'han observat els següents aspectes a mencionar:

Economicitat i eficiència de la despesa pública

L'article 84 de la LFC estableix com a finalitats de la gestió de la despesa comunal, a més de les preteses en les actuacions que s'impulsen pels òrgans de govern, els objectius d'economicitat i eficiència establint per a la seva supervisió i mesura els controls pressupostaris de legalitat, oportunitat econòmica, control financer, control d'eficàcia i control polític.

En relació a l'esmentat, el Comú no té recollits de forma explícita els objectius o els resultats que s'espera obtenir amb les accions que deriven del pressupost aprovat. Aquest fet, a més d'impedir el control d'eficàcia previst a l'article 88 de la LFC, desvirtua el pressupost com el mecanisme d'assignació de recursos per a la consecució de les finalitats preteses pels programes d'actuació dels òrgans de govern comunals.

En relació als mecanismes de mesura i control dels principis d'economicitat i eficiència indicats, així com aquells que es deriven del pressupost aprovat pel Ple del Comú es formulen les següents observacions:

- El Comú no disposa d'eines d'informació i seguiment suficientment centralitzades i relacionades amb la planificació, execució i avaluació de les inversions.
- No consta que s'analitzi l'adequació del finançament a la inversió que es projecta.
- No s'observen ordres o disposicions que s'hagin dictat com a mesura correctiva que derivin directament de desviacions de costos i de terminis que s'hagin produït.
- El Comú no disposa d'estudis organitzatius que justifiquin les plantilles de personal, les seves funcions i les corresponents retribucions.
- No es disposa d'un sistema eficaç de comptabilitat de costos dels serveis i activitats que es presten que aportin informació suficient per a la presa de decisions en relació als objectius d'economia i eficiència.
- El Comú no disposa, de forma generalitzada, d'eines (indicadors) per conèixer amb suficient detall el cost dels serveis que presten i l'assoliment dels objectius previstos.

Polítiques i pràctiques mediambientals

Les polítiques que duen a terme les administracions públiques poden tenir impacte en el medi ambient el qual, als efectes de l'abast de la fiscalització del Tribunal, pot comportar la necessitat d'introduir en els comptes que es reten, costos, passius o provisions per atendre a les contingències derivades de les seves actuacions o poden comportar la desvalorització de béns i altres actius de l'entitat.

Igualment, en el marc de l'avaluació del compliment de les normes que li són d'aplicació, pertoca al Tribunal conèixer i analitzar les iniciatives per a prevenir, minorar o pal·liar els efectes mediambientals de les seves activitats.

En aquest sentit, el Comú, atenent a les competències legalment atribuïdes que gestiona, desenvolupa activitats que poden tenir efectes rellevants sobre el medi ambient.

De la informació analitzada s'ha observat l'existència de compromisos, plans, programes, i recursos destinats a atendre objectius de caire mediambiental.

Igualment, si bé no és objecte d'aquests treballs avaluar-ne la seva eficàcia, s'han observat actuacions en diversos camps dels quals en destaca:

- Sistema parroquial de recollida selectiva i reciclatge de residus.
- Sistema de tractament d'aigües residuals i pluvials de la parròquia.
- Tractament d'aqüífers i aigua potable segons normativa governamental.
- Actuacions per la reducció del consum energètic i d'aigua a la parròquia i la promoció de les energies renovables.
- Mecanismes de protecció de boscos, camins, fauna, flora, parcs i jardins.
- Promoció, formació i actes per la divulgació del medi ambient.

2.7. Evolució de les magnituds i ratis principals

Es presenta a continuació l'evolució de les magnituds i ratis principals de la gestió econòmicofinancera de l'entitat:

Resum pressupost inicial d'ingressos

Pressupost d'ingressos	Pressupost 2008	Pressupost 2009	Pressupost 2010	Pressupost 2011	Pressupost 2012	Pressupost 2013	Pressupost 2014	Pressupost 2015
1. Impostos directes	2.782.000	2.173.000	1.295.000	850.000	659.648	302.000	245.000	295.000
2. Impostos indirectes	2.064.891	1.380.000	992.152	626.460	494.448	200.000	140.000	260.000
3. Taxes i altres ingressos	1.979.820	2.551.880	2.679.000	1.699.772	1.935.555	1.868.041	1.629.887	1.851.965
4. Transferències corrents	1.422.453	1.482.200	1.430.392	1.372.987	1.191.882	1.370.598	1.368.000	1.405.796
5. Ingressos patrimonials	1.660.492	2.790.215	1.975.215	1.775.215	1.375.978	2.076.492	1.378.160	1.532.483
Ingressos corrents	9.909.656	10.377.295	8.371.759	6.324.434	5.657.511	5.817.131	4.761.047	5.345.244
6. Alienació d'inversions	482.050	482.050	482.050	482.050	482.050	482.050	482.050	482.050
7. Transferències de capital	5.377.811	5.556.800	5.309.568	5.150.346	4.425.520	5.152.000	5.152.000	5.283.183
Ingressos de capital	5.859.861	6.038.850	5.791.618	5.632.396	4.907.570	5.634.050	5.634.050	5.765.233
Total ingressos	15.769.517	16.416.145	14.163.377	11.956.830	10.565.081	11.451.181	10.395.097	11.110.477

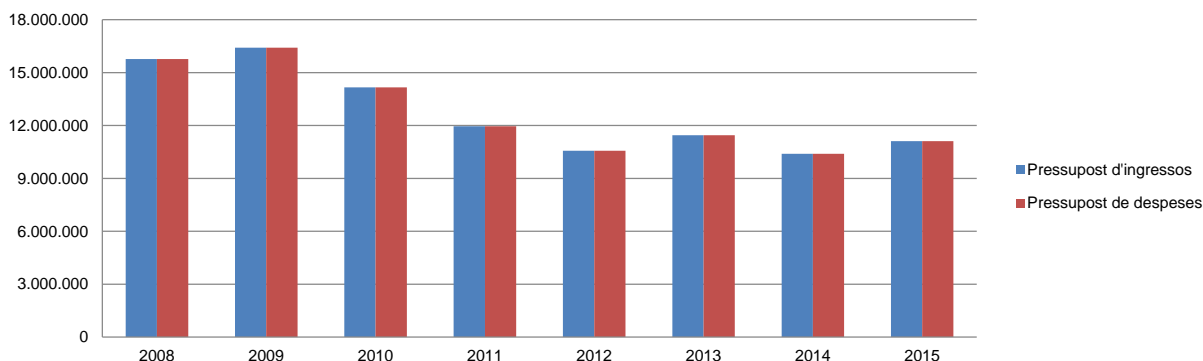
Font: Elaboració pròpia a partir d'informació del Comú
(Imports en euros)

Resum pressupost inicial de despeses

Pressupost de despeses	Pressupost 2008	Pressupost 2009	Pressupost 2010	Pressupost 2011	Pressupost 2012	Pressupost 2013	Pressupost 2014	Pressupost 2015
1. Despeses de personal	3.251.893	3.491.502	3.595.836	3.472.698	3.322.301	3.233.781	3.159.556	3.226.127
2. Consum de béns corrents i serveis	3.039.390	2.984.513	2.757.070	2.690.575	2.402.381	2.622.310	2.543.054	2.512.633
3. Despeses financeres	1.109.534	1.052.000	279.378	317.780	408.700	276.543	231.000	191.666
4. Transferències corrents	707.000	820.000	968.701	848.535	786.736	726.031	767.309	765.015
Despeses corrents	8.107.817	8.348.015	7.600.985	7.329.588	6.920.118	6.858.665	6.700.919	6.695.441
6. Inversions reals	6.159.700	6.288.714	4.329.345	3.454.275	2.026.500	920.335	1.163.058	1.794.100
7. Transferències de capital	-	-	300.000	494.000	96.013	216.000	281.120	340.936
8. Actius financers	-	-	-	1.015	-	-	-	-
9. Passius financers	1.502.000	1.779.416	1.933.047	677.952	1.522.450	3.456.181	2.250.000	2.280.000
Despeses de capital	7.661.700	8.068.130	6.562.392	4.627.242	3.644.963	4.592.516	3.694.178	4.415.036
Total despeses	15.769.517	16.416.145	14.163.377	11.956.830	10.565.081	11.451.181	10.395.097	11.110.477

Font: Elaboració pròpia a partir d'informació del Comú
(Imports en euros)

Evolució del pressupost



Font: Elaboració pròpia a partir d'informació del Comú
(Imports en euros)

Resum de la liquidació del pressupost d'ingressos

Pressupost d'ingressos	Liquidat 2008	Liquidat 2009	Liquidat 2010	Liquidat 2011	Liquidat 2012	Liquidat 2013	Liquidat 2014	Liquidat 2015
1. Impostos directes	1.023.938	581.220	829.604	341.090	274.038	313.012	276.577	317.538
2. Impostos indirectes	1.314.452	1.242.400	728.067	481.569	567.771	156.302	507.652	437.649
3. Taxes i altres ingressos	2.519.615	2.106.300	1.643.919	1.848.370	1.819.580	2.406.263	2.105.770	2.227.320
4. Transferències corrents	1.448.133	1.367.136	1.369.738	1.370.678	1.189.155	1.400.847	1.403.135	1.460.886
5. Ingressos patrimonials	1.527.438	1.469.650	1.624.700	1.374.936	2.032.066	2.526.138	2.197.439	2.339.924
Ingressos corrents	7.833.576	6.766.706	6.196.028	5.416.643	5.882.610	6.802.562	6.490.573	6.783.317
6. Alienació d'inversions	482.050	482.050	482.050	482.050	482.050	482.050	482.050	482.050
7. Transferències de capital	5.463.071	5.150.346	5.152.846	5.153.846	4.426.225	5.278.157	5.283.182	5.510.716
9. Passius financers	1.252.784	-	-	-	-	800.000	-	-
Ingressos de capital	7.197.905	5.632.396	5.634.896	5.635.896	4.908.275	6.560.207	5.765.232	5.992.766
Total ingressos	15.031.481	12.399.102	11.830.924	11.052.539	10.790.885	13.362.769	12.255.805	12.776.083

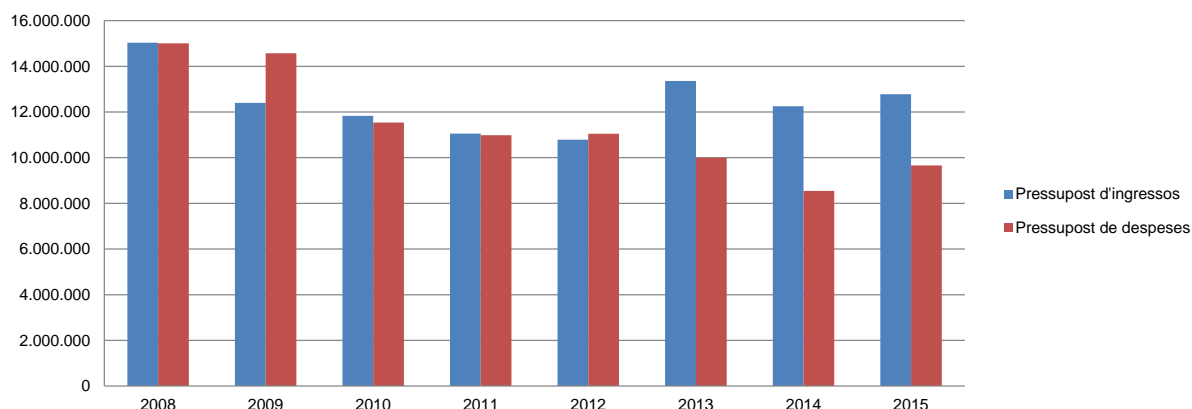
Font: Elaboració pròpia a partir d'informació del Comú
(Imports en euros)

Resum de la liquidació del pressupost de despeses

Pressupost de despeses	Liquidat 2008	Liquidat 2009	Liquidat 2010	Liquidat 2011	Liquidat 2012	Liquidat 2013	Liquidat 2014	Liquidat 2015
1. Despeses de personal	3.330.350	3.397.794	3.316.743	3.267.572	3.209.063	3.087.475	3.072.421	3.040.989
2. Consum de béns corrents i serveis	2.850.802	2.693.367	2.506.244	2.115.191	2.397.834	2.207.943	2.022.515	2.305.205
3. Despeses financeres	1.112.855	439.009	288.441	487.280	361.008	238.595	150.275	205.074
4. Transferències corrents	729.320	774.946	961.925	838.016	764.243	718.386	748.871	757.800
Despeses corrents	8.023.327	7.305.116	7.073.353	6.708.059	6.732.148	6.252.399	5.994.082	6.309.068
6. Inversions reals	5.467.519	5.802.166	2.461.803	2.844.332	2.424.519	1.816.385	631.327	1.351.073
7. Transferències de capital	-	-	300.000	494.000	96.013	311.000	272.059	329.058
8. Actius financers	226.745	242.546	258.291	260.811	266.224	-	-	-
9. Passius financers	1.292.423	1.225.195	1.440.766	676.362	1.524.881	1.617.497	1.647.039	1.670.648
Despeses de capital	6.986.687	7.269.907	4.460.860	4.275.505	4.311.637	3.744.882	2.550.425	3.350.779
Total despeses	15.010.014	14.575.023	11.534.213	10.983.564	11.043.785	9.997.281	8.544.507	9.659.847

Font: Elaboració pròpia a partir d'informació del Comú
(Imports en euros)

Evolució liquidació del pressupost



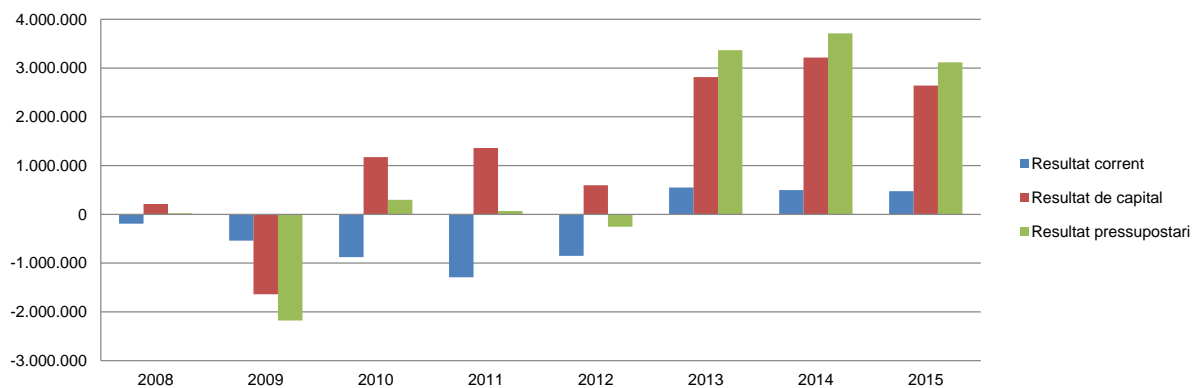
Font: Elaboració pròpia a partir d'informació del Comú
(Imports en euros)

Resultat pressupostari

Descripció	2008	2009	2010	2011	2012	2013	2014	2015
Ingressos corrents	7.833.576	6.766.706	6.196.028	5.416.643	5.882.610	6.802.562	6.490.573	6.783.317
Despeses corrents	8.023.327	7.305.116	7.073.353	6.708.059	6.732.148	6.252.399	5.994.082	6.309.068
Resultat corrent	-189.751	-538.410	-877.325	-1.291.416	-849.538	550.163	496.491	474.249
Ingressos de capital	7.197.905	5.632.396	5.634.896	5.635.896	4.908.275	6.560.207	5.765.232	5.992.766
Despeses de capital	6.986.687	7.269.907	4.460.860	4.275.505	4.311.637	3.744.882	2.550.425	3.350.779
Resultat de capital	211.218	-1.637.511	1.174.036	1.360.391	596.638	2.815.325	3.214.807	2.641.987
Resultat pressupostari	21.467	-2.175.921	296.711	68.975	-252.900	3.365.488	3.711.298	3.116.236

Font: Elaboració pròpia a partir d'informació del Comú
(Imports en euros)

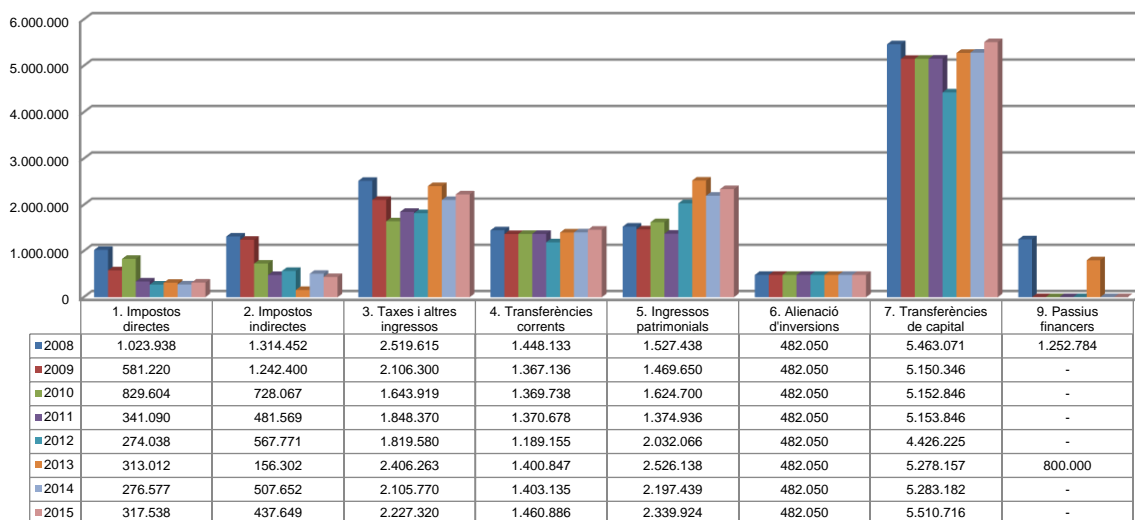
Resultat pressupostari



Font: Elaboració pròpia a partir d'informació del Comú
(Imports en euros)

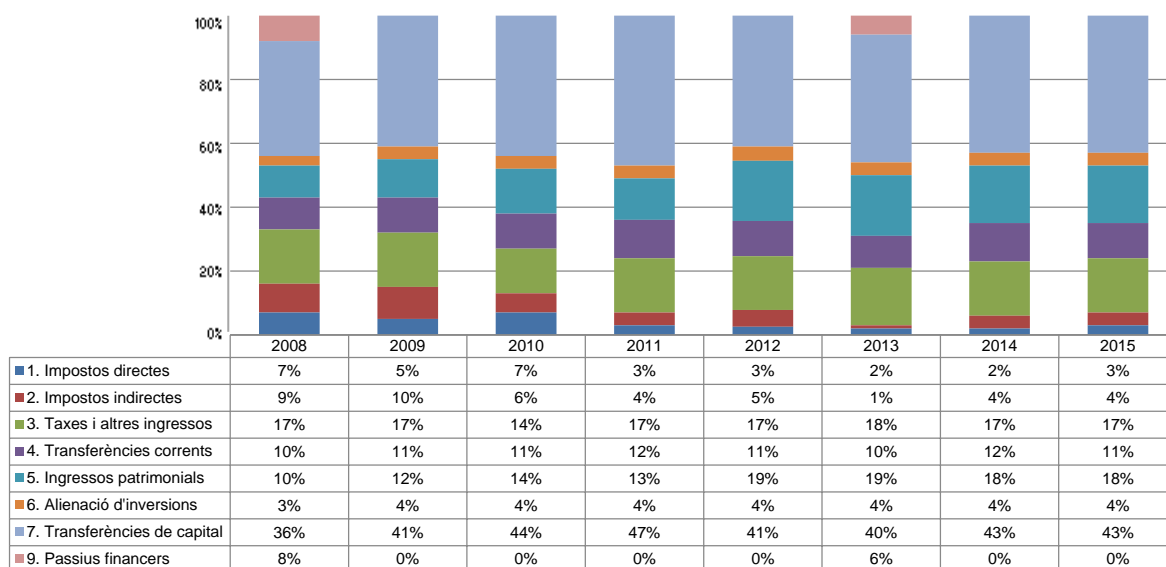
La distribució de les liquidacions d'ingressos i despeses dels darrers exercicis es representa gràficament en els quadres següents:

Liquidació pressupost ingressos valor absolut



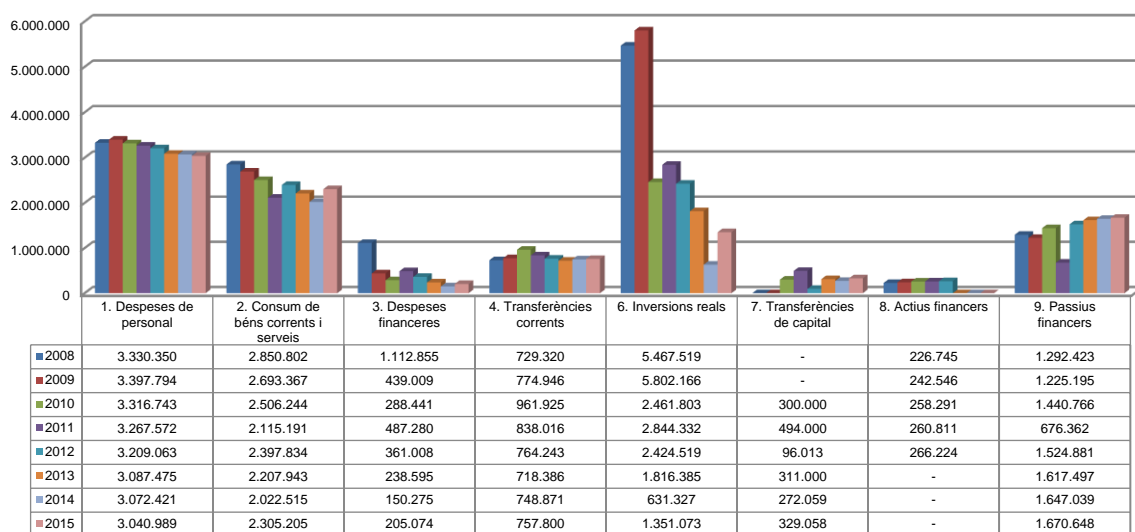
Font: Elaboració pròpia a partir d'informació del Comú
(Imports en euros)

Liquidació pressupost ingressos valor relatiu



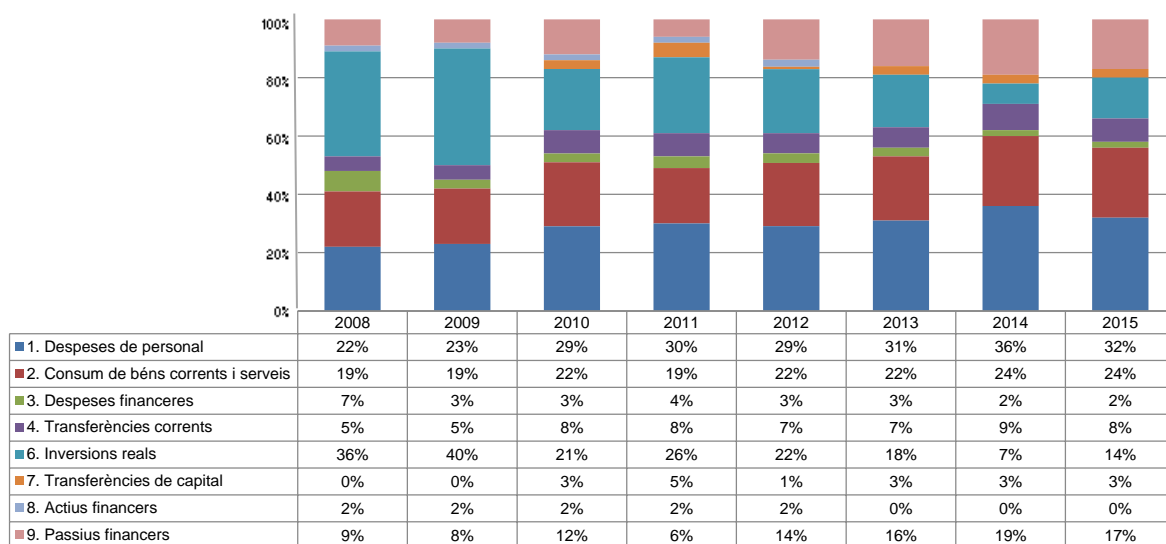
Font: Elaboració pròpia a partir d'informació del Comú

Liquidació pressupost despeses valor absolut



Font: Elaboració pròpia a partir d'informació del Comú
(Imports en euros)

Liquidació pressupost despeses valor relatiu



Font: Elaboració pròpia a partir d'informació del Comú

Resultat pressupostari i romanent de tresoreria

Es presenta a continuació l'evolució del resultat pressupostari:

Descripció	2008	2009	2010	2011	2012	2013	2014	2015
Total ingressos liquidats	15.031.481	12.399.102	11.830.924	11.052.539	10.790.885	13.362.769	12.255.805	12.776.083
Total despeses liquidades	15.010.014	14.575.023	11.534.213	10.983.564	11.043.785	9.997.281	8.544.507	9.659.847
Resultat pressupostari	21.467	-2.175.921	296.711	68.975	-252.900	3.365.488	3.711.298	3.116.236

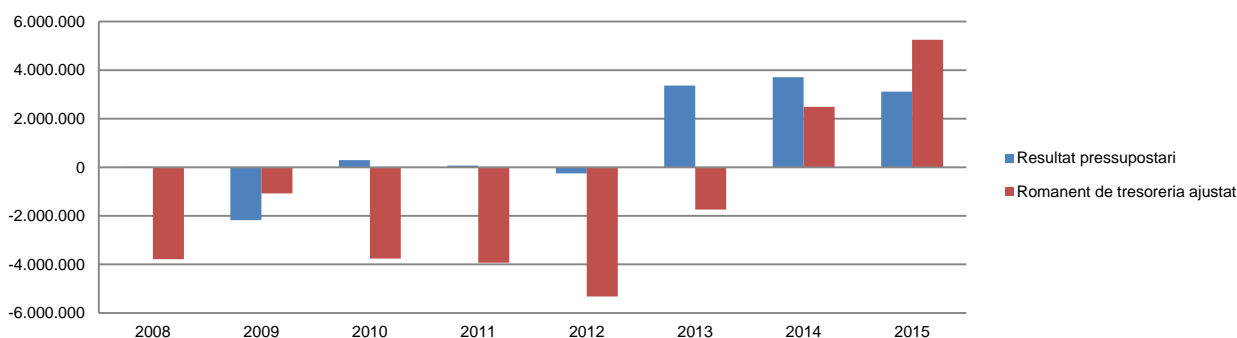
Font: Elaboració pròpia a partir d'informació del Comú
(Imports en euros)

La variació i evolució del romanent de tresoreria considerant, en cas que n'hi hagi, aquelles incidències més significatives detectades i indicades en els corresponents informes de fiscalització presenta el següent detall:

Descripció	RT Ajustat 2008	RT Ajustat 2009	RT Ajustat 2010	RT Ajustat 2011	RT Ajustat 2012	RT Ajustat 2013	RT Ajustat 2014	RT Ajustat 2015
1. (+) Drets pendents de cobrament	732.620	1.420.499	683.092	508.243	596.911	873.423	957.014	901.062
2. (-) Obligacions pendents de pagament	-4.535.094	-2.508.991	-4.481.033	-4.451.673	-5.941.996	-3.683.247	-825.069	-1.214.199
3. (+) Fons líquids	18.472	14.188	40.970	13.363	25.567	1.065.389	2.356.948	5.564.075
Romanent de tresoreria total (1-2+3)	-3.784.002	-1.074.304	-3.756.971	-3.930.067	-5.319.518	-1.744.435	2.488.893	5.250.938
I. Romanent de tresoreria afectat	7.141.824	7.234.676	10.453.657	13.013.965	13.136.159	15.289.274	18.468.738	1.559.528
II. Romanent de tresoreria no afectat	-10.925.826	-8.308.980	-14.210.628	-16.944.032	-18.455.677	-17.033.709	-15.979.845	3.691.410
Romanent de tresoreria total (1-2+3)=(I+II)	-3.784.002	-1.074.304	-3.756.971	-3.930.067	-5.319.518	-1.744.435	2.488.893	5.250.938

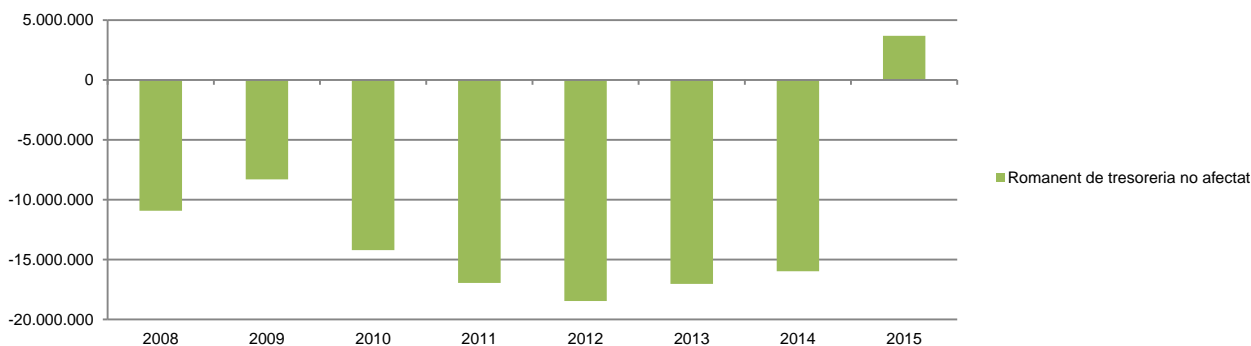
Font: Elaboració pròpia a partir d'informació del Comú
(Imports en euros)

Evolució resultat pressupostari i romanent de tresoreria



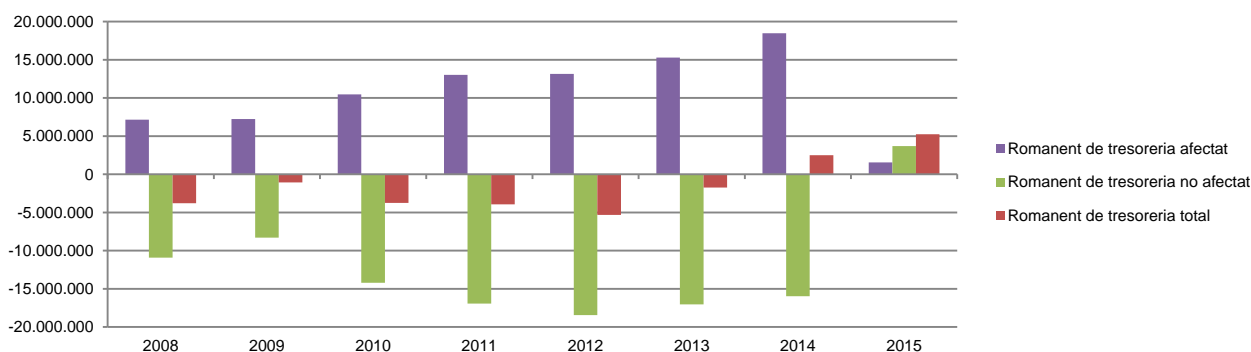
Font: Elaboració pròpia a partir d'informació del Comú
(Imports en euros)

Evolució romanent de tresoreria no afectat



Font: Elaboració pròpia a partir d'informació del Comú
(Imports en euros)

Evolució detallada romanent de tresoreria

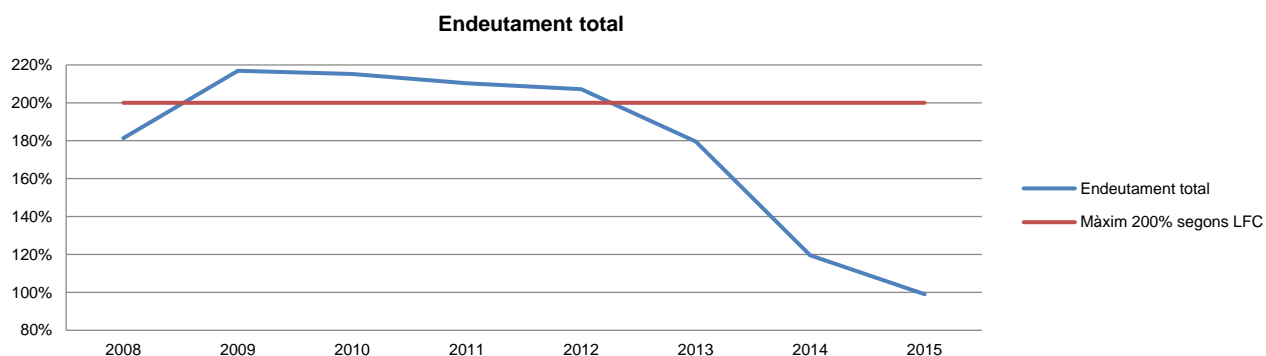


Font: Elaboració pròpia a partir d'informació del Comú
(Imports en euros)

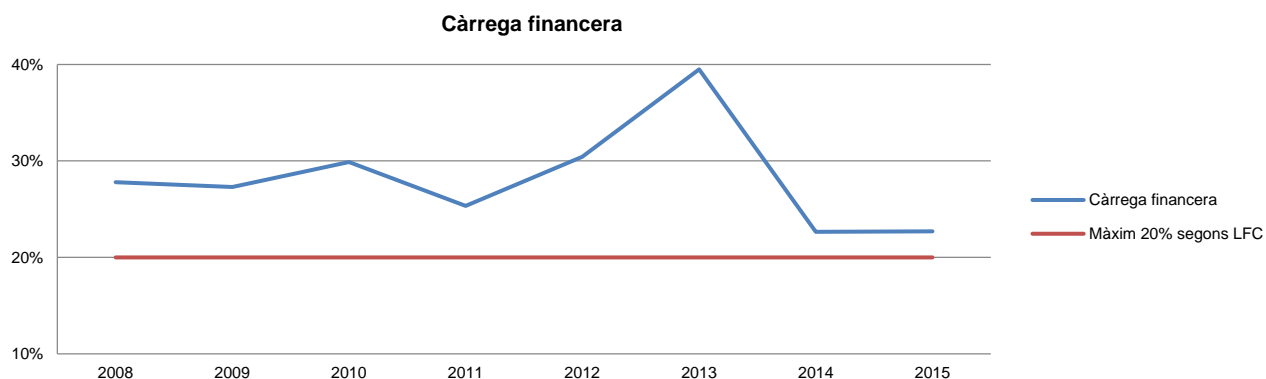
Quadre d'endeutament

	2008	2009	2010	2011	2012	2013	2014	2015
Total base de càlcul	15.017.756	13.296.648	11.917.052	11.348.875	11.278.806	10.742.733	11.042.857	11.551.355
Endeutament bancari del Comú	19.432.307	19.640.431	18.251.578	17.647.953	16.581.891	12.991.167	9.810.684	8.106.213
Endeutament entitats participades	7.797.538	9.195.172	7.390.510	6.223.951	6.784.521	6.303.935	3.385.465	3.336.463
Endeutament total	27.229.845	28.835.603	25.642.088	23.871.904	23.366.412	19.295.102	13.196.149	11.442.676
% sobre base de càlcul. Màxim 200%	181,32%	216,86%	215,17%	210,35%	207,17%	179,61%	119,50%	99,06%
Càrrega financera del Comú	2.632.023	1.652.714	1.980.007	1.420.513	2.183.551	1.525.361	1.837.488	1.903.765
Càrrega financera entitats participades	1.540.799	1.975.897	1.581.661	1.454.869	1.248.115	2.716.035	663.509	717.750
Càrrega financera total	4.172.822	3.628.611	3.561.668	2.875.382	3.431.666	4.241.396	2.500.997	2.621.515
% sobre base de càlcul. Màxim 20%	27,79%	27,29%	29,89%	25,34%	30,43%	39,48%	22,65%	22,69%
Endeutament a curt termini del Comú	2.984.822	3.327.032	3.024.543	3.167.211	4.242.743	1.502.379	-	-
Endeutament a curt termini entitats participades	611.529	-	-	19.600	748.533	187.286	2.848	-
Endeutament a curt termini	3.596.351	3.327.032	3.024.543	3.186.811	4.991.276	1.689.665	2.848	-
% sobre base de càlcul. Màxim 40%	23,95%	25,02%	25,38%	28,08%	44,25%	15,73%	0,03%	-

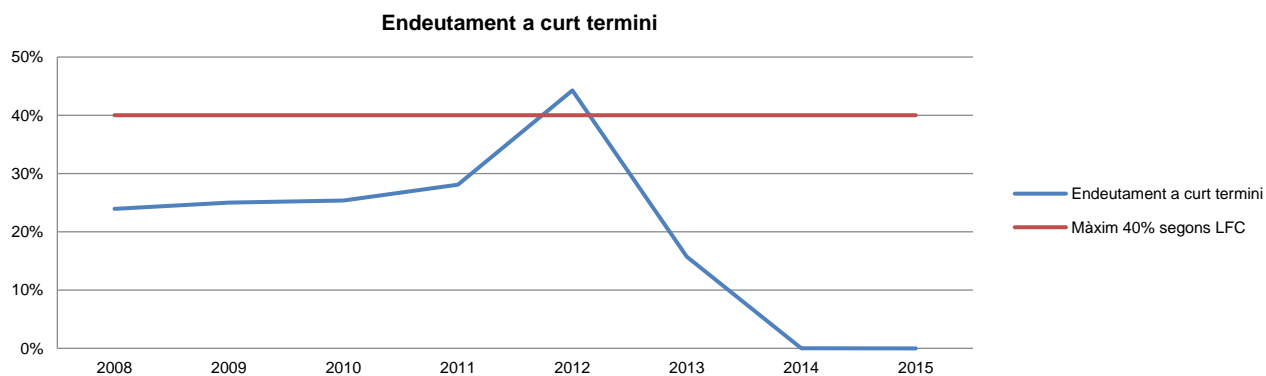
Font: Elaboració pròpia a partir d'informació del Comú
(Imports en euros)



Font: Elaboració pròpia a partir d'informació del Comú



Font: Elaboració pròpia a partir d'informació del Comú



Font: Elaboració pròpia a partir d'informació del Comú

Indicadors i ratis

Indicadors pressupostaris		Exercici 2011	Exercici 2012	Exercici 2013	Exercici 2014	Exercici 2015
Grau de modificacions del pressupost (La proximitat al 0% mostra una menor necessitat de modificar les previsions inicials estimades)	= $\frac{\text{Modificacions del pressupost}}{\text{Previsions inicials}}$	31,1%	27,1%	20,4%	7,7%	8,0%
Grau de liquidació de drets (Mostra el grau de realització dels ingressos previstos. La proximitat al 100% indica una bona previsió d'ingressos)	= $\frac{\text{Drets liquidats}}{\text{Previsions definitives d'ingressos - Incorporació del romanent de tresoreria}}$	92,4%	102,1%	116,7%	117,9%	115,0%
Grau de liquidació d'obligacions (Mostra el grau de realització de les despeses previstes. No hauria d'excedir el 100%)	= $\frac{\text{Obligacions liquidades}}{\text{Previsions definitives de despeses}}$	70,1%	82,2%	72,5%	76,3%	80,5%
% que representen les despeses de personal (% que representen les despeses de personal sobre el total de despeses de l'exercici. Caldria considerar que un valor superior al 40% podria ser indicatiu d'una possible estructura de personal sobre dimensionada)	= $\frac{\text{Obligacions liquidades capítol 1}}{\text{Obligacions liquidades totals}}$	29,7%	29,1%	30,9%	36,0%	31,5%
% que representen les despeses corrents (% que representen les despeses en béns corrents i serveis de titularitat de l'entitat sobre el total de despeses de l'exercici)	= $\frac{\text{Obligacions liquidades capítol 2}}{\text{Obligacions liquidades totals}}$	19,3%	21,7%	22,1%	23,7%	23,9%
% que representa les despeses per transferències corrents	= $\frac{\text{Obligacions liquidades capítol 4}}{\text{Obligacions liquidades totals}}$	7,6%	6,9%	7,2%	8,8%	7,8%
Esforç inversor (% de despeses que corresponen a la realització d'inversions en l'exercici. La realització d'inversions es troba relacionada amb l'adquisició, ampliació, conservació o millora de les infraestructures i béns de capital)	= $\frac{\text{Obligacions liquidades capítol 6}}{\text{Obligacions liquidades totals}}$	25,9%	22,0%	18,2%	7,4%	14,0%
Estalvi brut (El seu valor ha de ser positiu. Capacitat dels ingressos corrents per finançar despeses de capital)	= $\frac{\text{Drets liquidats operacions corrents - obligacions liquidades op. corrents}}{\text{Drets liquidats operacions corrents}}$	-23,8%	-14,4%	8,1%	7,6%	7,0%
Estalvi net (El seu valor ha de ser positiu. Un valor negatiu indica que no es disposa de recursos corrents suficients per finançar l'amortització del deute formalitzat)	= $\frac{\text{Drets liquidats operacions corrents - obligacions liquidades op. corrents - passius financers}}{\text{Drets liquidats operacions corrents}}$	-36,3%	-40,4%	-15,7%	-17,7%	-17,6%
Autonomia (Capacitat de finançament sense transferències externes. No inclosos capítols 4 i 7)	= $\frac{\text{Drets liquidats totals - transferències}}{\text{Drets liquidats totals}}$	41,0%	48,0%	50,0%	45,4%	45,4%
Autonomia fiscal (Capacitat de finançament amb els tributs liquidats)	= $\frac{\text{Drets liquidats tributs (cap. 1, 2 i 3)}}{\text{Drets liquidats totals}}$	24,2%	24,7%	21,5%	23,6%	23,3%
Ratis per habitants		Exercici 2011	Exercici 2012	Exercici 2013	Exercici 2014	Exercici 2015
Població: nombre d'habitants	Segons departament d'Estadística	4.826	4.133	4.151	4.270	4.124
Ingressos tributaris per habitant	= $\frac{\text{Drets liquidats tributs (cap. 1, 2 i 3)}}{\text{Població}}$	553	644	693	677	723
Despeses per habitant	= $\frac{\text{Obligacions reconegudes}}{\text{Població}}$	2.276	2.672	2.408	2.001	2.342
Endeutament per habitant (Comú més entitats participades)	= $\frac{\text{Endeutament total}}{\text{Població}}$	4.947	5.654	4.648	3.090	2.775
Càrrega financera per habitant (Comú més entitats participades)	= $\frac{\text{Despesa financera total}}{\text{Població}}$	159	176	117	111	123
Ratis de liquiditat		Exercici 2011	Exercici 2012	Exercici 2013	Exercici 2014	Exercici 2015
Fons de maniobra (Hauria de tenir valor positiu)	= $\frac{\text{Actiu corrent - Passiu corrent}}{\text{Passiu corrent}}$	-5.100.787	-5.965.360	-2.841.899	778.415	3.701.750
Rati de liquiditat (El valor hauria de fluctuar entre el 150% i 200%)	= $\frac{\text{Actiu corrent}}{\text{Passiu corrent}}$	16,7%	17,4%	45,7%	127,3%	224,0%
Rati de tresoreria (Valor pròxim al 100%)	= $\frac{\text{Efectiu i altres actius líquids equivalents}}{\text{Passiu corrent}}$	0,2%	0,4%	20,3%	82,7%	186,4%

Font: Elaboració pròpia a partir d'informació del Comú
(Imports en euros)

3. OBSERVACIONS I RECOMANACIONS

Relatives a la comptabilitat pública

- S'han aprovat transferències de crèdit les quals, en afectar a inversions, per import de 82.500 euros, a despeses de personal, per import de 38.631 euros i a despesa financera per 91.000 euros, d'acord amb el que disposa l'article 74 de la LFC i l'article 5 de l'ordinació del pressupost s'haurien d'haver tramitat com ordinació pressupostària. (nota 2.1.2)

Relatives a l'endeutament

- L'endeutament que mostra el Comú, recollit en el seu compte d'endeutament, en relació al que resultaria d'aplicar els conceptes previstos a la LFC, és inferior en 10.839 euros prenent com a base els imports disposats i en 3.502.827 euros si es compara amb les quantitats formalitzades. Per la seva part, la càrrega financera que mostra el Comú és inferior en 24.309 euros al que derivaria de l'aplicació dels criteris de la LFC i l'endeutament a curt termini és superior en 1.218.248 euros prenent com a base els imports disposats i inferior en 2.273.740 euros si es compara amb les quantitats formalitzades. (nota 2.3.9)
- El Comú ha excedit la seva càrrega financera en la quantia de 311.244 euros. Aquest fet és contrari a l'establert a l'article 47.2 de la LFC i serien d'aplicació les mesures previstes en l'apartat 4 del mateix. (nota 2.3.9)

4. OBSERVACIONS I RECOMANACIONS D'ANYS ANTERIORS

Les observacions i recomanacions formulades en exercicis anteriors, que deriven de fets que segueixen pendents o de pràctiques que s'han mantingut en aquest exercici, amb les corresponents matisacions o actualitzacions en el cas que n'hi hagi, es recullen a continuació:

Relatives a la comptabilitat pública

- El Comú, en el seu retiment de comptes, no presenta l'estat relatiu a la gestió comptable del patrimoni tal i com ho requereix l'article 97 de la LFC, així com tampoc inclou la nota al quadre de finançament, regulada a l'apartat 8 de la Quarta part del PGCP. (notes 1.5, 2.3 i 2.3.1)
- L'entitat enregistra la correcció valorativa per les inversions destinades a l'ús general, a raó d'entre un 3,33% i un 12,70% anyal, sense efectuar els càlculs tècnics previstos per la norma de valoració 4a del PGCP. (notes 1.5 i 2.3.1)
- El cànon percebut per la concessió demanial a Forces Elèctriques d'Andorra (FEDA) d'un terreny comunal a la zona del Solà d'Incles, s'ha enregistrat com ingrés dels exercicis 2012 i 2013 en la comptabilitat economicopatrimonial, quan s'hauria d'haver distribuït l'ingrés d'acord amb la durada de la concessió. Per tant, les reserves estarien sobrevalorades per un import de 1.302.777 euros, el resultat de l'exercici 2015 està infravalorat per un import de 46.667 euros i els ingressos pendents de distribuir en diversos exercicis del passiu

estan infravalorats per un import de 1.256.110 euros. Igualment, el Comú hauria d'haver donat de baixa del seu actiu el terreny amb contrapartida a patrimoni lliurat en cessió. (nota 2.2.5)

- No s'ha donat compliment al principi d'universalitat regulat a l'article 62 de la LFC en la contractació de persones per temps determinat en el marc d'un conveni amb el Govern de lluita contra l'atur, en no haver reflectit pressupostàriament l'ingrés i la despesa derivats del conveni per import de 88.843 euros. (nota 2.2.9)
- No s'ha respectat el principi d'especialitat qualitativa, recollit a l'article 64 de la LFC, en registres d'operacions de transferències de capital per import de 82.166 euros. (nota 2.2.13)
- El Comú ha enregistrat en el capítol VII transferències de capital al Palau de Gel de les que restaven pendents d'aplicar del tancament de l'exercici per import de 9.092 euros. Igualment resta pendent d'aplicar la transferència de l'any 2014 per import de 21.596 euros i 91.943 euros de l'exercici 2013. Aquests imports transferits pendents d'aplicar han de ser considerats romanent de tresoreria afectat del Palau de Gel o, en el seu cas, ser reintegrats al Comú. (nota 2.2.13)
- Durant l'exercici 2014 el Comú va donar de baixa inversions financeres que figuraven en el balanç entre les que es troba la participació en la societat Semtee per un import de cost de 60.193 euros sense que es coneguin els motius que justifiquen aquesta baixa. (nota 2.3.2)
- En l'estat de tresoreria, no es diferencien els moviments pressupostaris dels extrapressupostaris, tal i com ho requereix l'article 97 de la LFC. (nota 2.3.5)
- El Comú enregistra cada exercici sota el concepte "Concessió terrenys Planells del Forn" un import de 100.955 euros la periodificació de les quotes cobrades relacionades amb aquesta concessió en funció de la seva meritació. No obstant, en els exercicis 2014 i 2015 aquesta periodificació s'ha enregistrat en l'epígraf provisions per a riscos i despeses sota el concepte "provisió restitució fons propis PGA", acumulant-se per tant un import total no registrat en l'epígraf d'ingressos a distribuir de 201.910 euros. Per tant, a 31 de desembre de 2015, l'epígraf ingressos a distribuir es troba infravalorat en un import de 201.910 euros i la provisió per a riscos i despeses es troba sobrevalorada en un import de 201.910 euros. (nota 2.3.7)
- Durant l'exercici 2012 el Comú va reconèixer una provisió per a la restitució dels fons propis del Palau de Gel d'Andorra d'import de 969.091 euros, amb tot, els fons propis al tancament de l'exercici de 2015 eren negatius en 34.222 euros pel que les provisions per riscos i despeses estan sobrevalorades en 934.869 euros. Amb tot, cal tenir en consideració les observacions expressades en l'informe d'auditoria adjuntat a l'apartat 6.1. (nota 2.3.8)
- El capítol 3 de despeses financeres de la liquidació del pressupost de despeses presenta un import liquidat pendent de pagament de 18.908 euros i el capítol 9 de variació de passius financers de la liquidació del pressupost de despeses un import de pagament per un import que ascendeix a 330.642 euros els quals corresponen a periodificacions les quals, atenent el principi d'anualitat, no s'haurien d'haver enregistrat pressupostàriament fins al moment de la seva liquidació. (nota 2.3.9)

- L'entitat manté la pràctica d'enregistrar les quotes patronals pendents de pagar en el compte 5550 partides pendents d'aplicació, així mateix, comptabilitza l'import pendent de pagament corresponent a les quantitats retingudes als treballadors en el compte 416 *Formalització de pagaments no pressupostaris*. El PGCP estipula que les quotes patronals pendents de pagar s'han d'enregistrar en el compte comptable 400 *Creditors per obligacions reconegudes. Pressupost de despeses corrents* i les quantitats retingudes als treballadors pendents de pagament en el compte comptable 476 *Organismes de previsió social, creditors*. (nota 2.3.10)
- El romanent de tresoreria no afectat que presenta el Comú és superior en 1.209.977 euros al que resulta d'aplicar els criteris del PGCP. (nota 2.4)

Relatives a la contractació pública

- D'acord amb el què es menciona a la nota 2.5 del present informe, tot i que el Comú disposa d'un registre de contractes, aquest no contempla tota la informació necessària que faciliti el seu control, tal com està previst en l'article 65 de la LCP.
- S'ha prorrogat de forma directa un contracte de serveis, amb un import liquidat en l'exercici de 130.395 euros, per un període de tres anys, quan aquesta pròrroga no estava prevista al contracte i sense que constin en l'expedient els motius que ho justifiquin. (nota 2.5)
- De la informació revisada s'observa com l'entitat avalua la legitimitat per a contractar mitjançant l'obtenció d'una declaració genèrica responsable del licitador de no trobar-se en cap causa que ho impedeixi. Aquest procediment pot ser considerat poc eficaç pel que es recomana que es requereixi una declaració explícita i responsable dels empresaris conforme no es troben en cap del supòsits tipificats, a més dels que deriven de l'article 7 de la LCP, tots els relatius a l'article 115 del Codi de l'Administració i pel Capítol primer i quart dels delictes contra la funció pública de la Llei qualificada del Codi penal, en allò que afecten a la legitimació per a contractar, així com dugui a terme consultes en registres públics. (nota 2.5)

Altres observacions

- El projecte de pressupost no disposa de tota la informació requerida d'acord amb l'establert als articles 67 i 68.2 de la LFC, en relació amb els programes d'actuació i finançament de les entitats participades i les principals variacions respecte el pressupost de l'exercici anterior, no incloent tampoc un pressupost consolidat tal i com requereixen els articles 61.2 i 61.3 de la LFC. (nota 2.1.1)
- El Comú no disposa d'un registre de la funció pública on s'inscriguin els llocs de treball, els funcionaris, els agents de l'Administració i el personal de relació especial, tal com preveu l'article 10 de l'Ordinació de la funció pública del propi Comú. (nota 2.2.9)
- En la mostra efectuada sobre les subvencions atorgades pel Comú, s'ha detectat que no es compleixen per la totalitat de supòsits, els requisits d'atorgament i control fixats en el reglament del propi Comú, en especial pel

que fa a la presentació de la documentació que permeti el control de les activitats subvencionades. (nota 2.2.11)

- D'acord amb els articles 87 i 91 de la LFC el control financer de les entitats privades que reben subvencions recau sobre la intervenció almenys una vegada a l'any mitjançant procediments d'auditoria que substitueixen la fiscalització prèvia. Com a resultat de l'anterior, la intervenció comunal ha d'elaborar un informe escrit amb totes les observacions i conclusions que se'n dedueixin. Si bé s'han efectuat determinats procediments de control normatiu, no tenim constància que s'hagi realitzat l'informe de control financer per escrit per la totalitat d'entitats a les que la Llei fa referència. (nota 2.2.11)
- Una de les entitats bancàries circularitzades ha respòs que el Comú té 1.800 títols de valors custodiats de la societat Teleesquí d'Incles, valorats a 31 de desembre de 2015 a 6,0101 euros per títol. De la informació facilitada se'n desprèn que aquesta societat està inoperativa, pel que es recomana la regularització d'aquesta situació. (nota 2.3.2)
- El Comú no disposa, de forma generalitzada, d'eines (indicadors) per conèixer amb suficient detall el cost dels serveis que presten i l'assoliment dels objectius previstos. Es recomana la implantació d'un sistema d'informació economicofinancera de gestió i eficàcia, que permeti la verificació no tant sols dels comptes, sinó també de la gestió i del compliment dels objectius, i permeti informar i avaluar els programes d'actuació relacionats amb els serveis que es prestin als ciutadans. (nota 2.6)

5. CONCLUSIONS

De les verificacions efectuades d'acord amb procediments d'auditoria es desprèn que, excepte per les conseqüències que es deriven de les observacions contingudes en els apartats 3 i 4, i subjecte a les limitacions esmentades a la nota 1.5, els comptes anuals sotmesos a fiscalització expressen, en tots els aspectes significatius, la imatge fidel del patrimoni i de la situació financera del Comú de Canillo a 31 de desembre de 2015, dels resultats de les seves operacions i dels recursos obtinguts i aplicats, i de l'execució del pressupost d'ingressos i despeses corresponents a l'exercici anual acabat en la mateixa data i contenen, juntament amb la memòria que els acompanya, la informació necessària i suficient per la seva interpretació i comprensió adequada, de conformitat amb els principis i normes comptables generalment acceptats recollits a la LGFP, la LFC i al PGCP, i guarden uniformitat amb els aplicats en l'exercici anterior.

També es desprèn que, excepte pels aspectes descrits en el cos de l'informe, el Comú ha complert de forma raonable amb la legislació bàsica relativa a l'administració i control dels fons públics que li és aplicable per l'exercici anual acabat a 31 de desembre de 2015.

6. ENTITATS PÚBLIQUES COMUNALS

6.1. PALAU DE GEL D'ANDORRA

Es transcriu a continuació l'informe d'auditoria sobre els estats financers del PALAU DE GEL D'ANDORRA, tramès al Tribunal de Comptes per part del Comú de Canillo, així com el balanç i el compte del resultat economicopatrimonial. Aquest informe ha estat objecte de fiscalització complementària per part del Tribunal.

El Tribunal remarca que, tal i com s'indica a l'informe sobre el Comú l'estructura financera de l'entitat mostra un fort desequilibri que es manifesta en un alt endeutament financer i en un fons de maniobra negatiu. A més, els recursos generats en l'explotació de les activitats pròpies del Palau han estat negatius, i per tant són insuficients per fer front al pagament de l'esmentat endeutament. Els fons propis són negatius, aquest fet posa en entredit la continuïtat en l'explotació de l'ens que està condicionada als ajuts i aportacions que li atorgui el Comú.

D'aquesta revisió en resulten les observacions següents:

Naturalesa jurídica del Palau de Gel

Els auditors que han dut a terme la fiscalització del Palau de Gel per compte del Comú conclouen que aquesta entitat s'hauria de sotmetre a les normes relatives a la gestió pressupostària que deriva de la LFC i hauria d'elaborar la seva comptabilitat d'acord amb el PGCP. El Tribunal entén que aquesta obligació vindria derivada de ser considerat el Palau de Gel com una entitat de dret públic. Amb tot, la naturalesa jurídica de l'entitat no queda definida en els acords de creació ni en els posteriors que s'hagin pogut dictar al respecte per part del Comú de Canillo, havent actuat des de la seva creació d'acord amb normes i procediments propis de les entitats públiques sotmeses al dret privat.

A l'objecte d'aconseguir la necessària seguretat jurídica que reguli i doni cobertura als acords i actuacions dels òrgans de govern del Comú i la dels responsables de la gestió de l'entitat, es recomana que es defineixi clarament la naturalesa jurídica del Palau de Gel i, conseqüentment, el règim jurídic al qual s'haurà de sotmetre. En l'adopció d'aquest acord s'hauran de tenir en compte els objectius pels quals fou constituïda i la naturalesa de les activitats que l'entitat desenvolupa.

Es transcriuen a continuació els apartats 1.5 i 3 de l'”Informe relatiu als treballs de fiscalització corresponents al tancament de l'exercici 2015 del COMPLEX ESPORTIU I SOCIAL DEL PALAU DE GEL D'ANDORRA”, així com les seves conclusions:

1.5. Limitacions a l'abast

Durant el transcurs dels treballs de fiscalització, s'han posat de manifest les següents limitacions:

- Segons l'article desè dels estatuts de l'Ens, el Palau de Gel està sotmès al règim de comptabilitat pública i, per tant, els seus comptes anuals s'han de formular segons el Decret del 27 de Gener de 1999 pel qual s'aprova el Pla General de Comptabilitat Pública. No obstant, l'entitat els ha formulat segons el Decret del 23 de Juliol de 2008 pel qual s'aprova el Pla general de comptabilitat. Els comptes anuals retuts no incorporen el balanç ni el compte del resultat economicpatrimonial adaptats a la normativa comptable que li és d'afectació, i no incorporen cap dels documents determinats en els articles 34, 35 i 48 de la LGFP, així com la memòria segons el PGCP, el quadre de finançament i l'estat de romanent de tresoreria.
- El PGA no efectua un seguiment pressupostari d'acord amb la LGFP, atès que al llarg de l'exercici no enregistra les diferents fases de l'execució dels pressupostos d'ingressos i de despeses, contràriament al requerit en l'article 31 de la LGFP.
- Els comptes anuals no estan signats per la comissió rectora.
- El Palau de Gel no té una forma jurídica definida i el seu funcionament no es regeix sobre els seus Estatuts. En certs àmbits de gestió els Estatuts no permeten discernir clarament la normativa a aplicar. D'acord amb la disposició addicional de dits Estatuts, entenem que a manca d'una normativa concreta aprovada pels òrgans de govern del Palau de Gel, s'han d'aplicar aquelles que regeixen el funcionament del Comú de Canillo. Per tant el PGA no està aplicant la LCP en la contractació de béns i serveis, ni la Ordinació de Funció Pública del Comú de Canillo vigent, en la contractació de personal.
- El PGA es va constituir amb la voluntat de ser una organització autònoma, que funcionés separatament de l'administració del Comú de Canillo, sense perjudici de la vinculació entre els òrgans de govern d'ambdues entitats. Entenem que la independència del Palau de Gel es preservava amb l'existència d'un director gerent desvinculat del Comú de Canillo. No obstant, des de l'Octubre de 2012 la coordinació del PGA es realitza des del Comú.
- El PGA utilitza com a marc normatiu la Llei 35/2008 del 18 de Desembre, del codi de Relacions Laborals, quan d'acord amb la disposició addicional dels seus estatuts tindran caràcter supletori regulador del funcionament les normes que regeixen el funcionament el Comú de Canillo i per tant considerem que el marc normatiu laboral correspondria a la Ordinació de la funció pública del Comú de Canillo, aprovada en la sessió del Consell del 20 de Desembre de 2002.
- No hem assistit als recomptes físics d'estocs a 31 de desembre de 2015 i tampoc hem pogut obtenir evidència mitjançant altres procediments de l'import de les existències a data de tancament.

3. OBSERVACIONS

Relatives a la comptabilitat pública

Els comptes anuals retuts no incorporen el balanç ni el compte del resultat economicopatrimonial adaptats a la normativa comptable que li és d'afectació, i no incorporen cap dels documents determinats en els articles 34, 35 i 48 de la LGFP, així com la memòria segons el PGCP, i en especial pel que fa als criteris organitzatius, quadre de finançament i estat del romanent de tresoreria (notes 1.5, 2.3 i 2.4)

El PGA no efectua un seguiment pressupostari d'acord amb la LGFP (notes 1.5, 2.1.1, 2.1.2 i 2.2)

Relatives a la legalitat

D'acord amb la disposició addicional de dits Estatuts, entenem que a manca d'una normativa concreta aprovada pels òrgans de govern del Palau de Gel, s'han d'aplicar aquelles que regeixen el funcionament del Comú de Canillo. Per tant el PGA no està aplicant la LCP en la contractació de béns i serveis, ni la Ordinació de Funció Pública del Comú de Canillo vigent, en la contractació de personal (notes 1.5 i 2.5)

El PGA es va constituir amb la voluntat de ser una organització autònoma, que funcionés separatament de l'administració del Comú de Canillo. No obstant, des de l'Octubre de 2012 la coordinació del PGA es realitza des del Comú (nota 1.5).

Considerem que el marc normatiu laboral correspondria a la Ordinació de la funció pública del Comú de Canillo, aprovada en la sessió del Consell del 20 de Desembre de 2002 (nota 2.3.15).

Immobilitzat

L'entitat, seguint aquesta nota descrita de l'informe d'auditoria de l'any anterior, ha aplicat un canvi de criteri en l'amortització de l'immoble i mobles adherits al immoble. No obstant s'ha aplicat aquest canvi de forma prospectiva, quan a opinió de l'auditor s'hauria d'haver aplicat de manera retroactiva (nota 2.3.1).

Es recomana la realització d'un inventari que permeti conèixer la totalitat dels béns que són propietat del PGA (nota 2.3.1).

Durant l'exercici 2015 l'entitat no ha reflectit comptablement la baixa de cap element de l'immobilitzat, ja que no ha establert un circuit que permeti identificar-los (nota 2.3.1).

Altres observacions

Recomanem que es realitzin les correccions valoratives escaients de les existències en què el preu de mercat pugui ser inferior al cost d'adquisició (nota 2.3.2).

Els fons propis del Palau de Gel són negatius a causa de les pèrdues acumulades en exercicis anteriors. No podem obtenir evidència sobre la viabilitat futura de la entitat donat que no es disposa d'un informe de gestió a llarg termini (motivats per la incertesa de la renovació del contracte d'arrendament que finalitza el 31 de desembre de 2020) on es detallin factors que ajudin a reduir o eliminar el dubte sobre la capacitat de la entitat d'acomplir amb el principi de gestió continuada (nota 2.3.6).

El saldo del compte de subvencions de capital a 31 de desembre de 2015 presenta una diferència de 22.987,68 euros. A opinió de l'auditor, s'hauria d'obtenir una autorització del Comú de Canillo per decidir on es destina aquest sobrant, per invertir-ho en els propers exercicis rebaixant la subvenció atorgada o destinar-ho com a subvencions corrents a l'explotació (nota 2.3.7).

No existeixen contractes escrits en la majoria d'acords amb les entitats en les quals el PGA manté algun tipus de col·laboració o acord en referència a descomptes i promocions. Es recomana a l'entitat d'elaborar contractes per a la definició dels acords existents verbalment (nota 2.3.10).

L'entitat hauria d'adoptar les mesures necessàries per tal de poder formalitzar la contractació d'aquest tipus de treballadors, per donar compliment al que s'exposa als Articles 12 i 99 de la Llei 35/2008, del 18 de desembre, del Codi de relacions laborals, ja que aquest tipus de contractació (eventuals o per hores) es regiria per aquesta Llei (nota 2.3.13).

Sense tenir la constància d'una delegació expressa, en tots els acords presos per part de la Comissió Rectora durant l'exercici auditat, figura com a president de l'òrgan l'Hble. Cònsol Menor de la parròquia de Canillo (nota 2.6).

Els comptes de 2015 no estan degudament aprovats pel Consell de Comú a data d'inici i finalització dels treballs de fiscalització, quan segons estatuts de l'entitat, haurien d'estar-hi com a màxim a finals de Febrer (2 mesos després de la finalització de l'exercici).

El PGA no disposa del document de permís administratiu d'obertura al registre de comerç per tal de dur a terme la seva activitat comercial (nota 2.6).

A opinió de l'auditor, l'entitat hauria d'estar subjecte a IGI en la mesura que ho sigui el Comú de Canillo, per aquelles activitats que siguin subjectes i siguin d'aplicació de l'impost, és a dir, que no siguin exclusives per als comuns i pugin entrar en concurrència amb el sector privat (nota 2.6).

Tenint en compte el punt 1.5 d'aquest informe, sobre la manca de dita personalitat jurídica, no ens podem expressar sobre si l'entitat es troba subjecte a aquest impost (nota 2.6).

4. CONCLUSIONS

Atesa la importància dels efectes de les excepcions i incerteses descrites als apartats anteriors i a les limitacions a l'abast dels treballs realitzats, no podem expressar una opinió sobre si els comptes anuals de l'exercici 2015 del Complex Esportiu i Social del Palau de Gel d'Andorra expressen la imatge fidel del patrimoni i de la situació financera a 31 de desembre de 2015 i dels resultats de les seves operacions i dels recursos que ha obtingut i ha aplicat durant l'exercici anual i de l'execució del pressupost d'ingressos i despeses corresponents a l'exercici anual acabat en la mateixa data, segons els principis i normes comptables acceptats generalment recollits en la LGFP i al PGCP.

No s'aplica cap compliment de la normativa reguladora dels fons públics que li és d'aplicació al Complex Esportiu i Social del Palau de Gel d'Andorra per a l'exercici anual acabat a 31 de desembre de 2015.



Susagna Vázquez Álvarez
Sòcia – AES ASSESSORS i AUDITORS
Membre del Col·legi Oficial d'Economistes d'Andorra

Escaldes – Engordany, 31 d'Agost de 2016.

PALAU DE GEL D'ANDORRA

Balanç

(Imports en euros)

Balanç

A C T I U	31/12/2015	31/12/2014
ACTIU NO CORRENT	934.970,08	731.262,25
I Immobilitzat intangible (21, 281)	19.156,10	23.308,47
II Immobilitzat tangible (22, 282)	915.813,98	707.953,78
III Inversions immobiliàries	0,00	0,00
IV Immobilitzat financer	0,00	0,00
ACTIU CORRENT	383.839,55	244.390,74
I Altres actius no corrents en venda	0,00	0,00
II Existències (3)	43.837,92	51.182,67
III Crèdits i comptes per cobrar a curt termini (430, 431, 440, 490)	83.612,33	91.427,70
IV Inversions financeres a curt termini	0,00	0,00
V Tresoreria (57)	256.273,83	101.669,87
VI Ajustaments per periodificació (48)	115,47	110,50
TOTAL ACTIU	1.318.809,63	975.652,99
P A S S I U	31/12/2015	31/12/2014
PATRIMONI NET	-34.222,07	-280.658,28
I Capital	0,00	0,00
II Prima d'emissió	0,00	0,00
III Reserves	0,00	0,00
IV Instruments de capital propis	0,00	0,00
V Resultats d'exercicis anteriors (11, 12)	-280.658,28	-439.224,64
VI Resultat de l'exercici	246.436,21	158.566,36
VII Dividend a compte	0,00	0,00
PASSIU NO CORRENT	914.739,11	936.766,13
I Provisions a llarg termini	0,00	0,00
II Deutes a llarg termini (17)	266.134,34	184.402,21
III Deutes amb empreses del grup i associades a LLT	0,00	0,00
IV Subvencions (13)	648.604,77	752.363,92
PASSIU CORRENT	438.292,59	319.550,14
I Passius vinculats amb altres actius no corrents en vda	0,00	0,00
II Provisions a curt termini	0,00	0,00
III Deutes a curt termini (46, 47, 52, 55, 56)	181.109,20	178.727,10
IV Deutes amb empreses del grup i associades a CT	0,00	0,00
V Creditors comercials i altres comptes a pagar (40, 41, 438)	257.183,39	140.823,04
VI Ajustaments per periodificació	0,00	0,00
TOTAL PATRIMONI NET I PASSIU	1.318.809,63	975.657,99

Font: PGA (imports en euros)

PALAU DE GEL D'ANDORRA
Compte del resultat economicopatrimonial
 (Imports en euros)



Compte del resultat economicopatrimonial

Capítol	Exercici 2015	Exercici 2014
1. Import net de la xifra de negoci	724.990,23	693.634,46
2. Altres ingressos d'explotació	786.482,02	624.137,50
a) Altres ingressos d'explotació	14.601,12	12.569,40
b) Aportació Hble. Comú de Canillo a funcionament	421.229,00	421.229,00
c) Aportació Hble. Comú de Canillo a resultats	195.117,00	102.770,00
d) Aportació Hble. Comú de Canillo a inversions	155.534,90	87.569,10
TOTAL D'INGRESSOS D'EXPLOTACIÓ	1.511.472,25	1.317.771,96
1. Consum de mercaderies, matèries primeres i altres materials	57.436,15	49.777,29
2. Despeses de personal	531.153,63	523.538,83
a) Sous, salaris i assimilats	458.804,82	446.847,51
b) Càrregues socials	62.762,25	63.304,21
c) Altres despeses de personal	9.586,56	13.387,11
3. Amortització, deteriorament i rtats per venda o baixa de l'immobilitzat	176.806,27	88.208,44
4. Deteriorament del circulat	0,00	0,00
5. Altres despeses d'explotació	488.992,71	491.580,06
a) Arrendaments i cànon	22.050,31	22.050,31
b) Reparacions i conservació	45.328,54	30.965,72
c) Serveis professionals independents	6.894,48	0,00
d) Subministraments	331.218,86	361.777,21
e) Tributs	73,16	108,40
f) Altres serveis exteriors	83.427,36	76.678,42
TOTAL DESPESES D'EXPLOTACIÓ	1.254.388,76	1.153.104,62
1. Ingressos financers	92,04	126,55
2. Despeses financeres	-9.178,56	-9.450,08
TOTAL RESULTAT FINANCER	-9.086,52	-9.323,53
1. Altres Ingressos no recurrents	1.334,25	8.914,90
2. Altres despeses no recurrents	-2.895,01	-5.692,35
TOTAL ALTRES INGRESSOS I DESPESES NO RECURRENTS	-1.560,76	3.222,55
RESULTAT DE L'EXERCICI	246.436,21	158.566,36

Font: PGA
 (Imports en euros)

6.2. ESPORTS DE NEU SOLDEU-INCLES, SA (ENSISA)

Es transcriu a continuació l'informe d'auditoria sobre els estats financers d'ENSISA, tramès al Tribunal de Comptes per part del Comú de Canillo, així com el balanç, el compte de pèrdues i guanys, l'estat de canvis del patrimoni net i l'estat de flux d'efectiu de l'entitat.

Aquest informe ha estat objecte de fiscalització complementària per part del Tribunal sense que d'aquests treballs n'hagi resultat cap observació que modifiqui les conclusions contingudes en el mateix.

Informe d'Auditoria de l'Auditor Independent

Als accionistes
d'Esports de Neu Soldeu-Inclés, SA

Informe d'auditor de Comptes Anuals

Hem auditat els comptes anuals adjunts d'Esports de Neu Soldeu-Inclés, SA (d'ara endavant Ensisa o la Societat) que comprenen el balanç de situació a 30 d'abril de 2015, el compte de pèrdues i guanys, l'estat de canvis en el patrimoni net, l'estat de fluxos de tresoreria i la memòria corresponents a l'exercici anual acabat en la data esmentada.

Responsabilitat dels administradors sobre els comptes anuals

Els administradors de la Societat són responsables de la preparació i adequada formulació dels comptes anuals per tal de mostrar la imatge fidel del patrimoni i de la situació financera així com dels resultats de les seves operacions, de conformitat amb els principis i normes comptables generalment acceptats establerts en el Pla General de Comptabilitat d'Andorra i del control intern que els administradors considerin necessari per permetre la preparació dels comptes anuals lliures d'errors materials, ja sigui per frau o error.

Responsabilitat de l'auditor

La nostra responsabilitat és expressar una opinió sobre els esmentats comptes anuals basada en el treball realitzat d'acord amb les Normes Internacionals d'Auditoria, que requereixen el compliment de requeriments ètics, així com planificar i realitzar l'auditoria per tal d'obtenir un nivell de seguretat raonable sobre si els comptes anuals estan lliures d'errors materials.

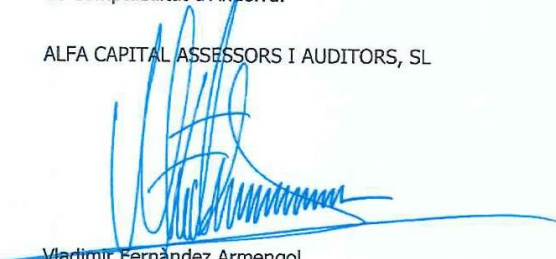
Una auditoria implica realitzar procediments per obtenir evidència d'auditoria sobre els saldos dels comptes anuals i la informació continguda en les notes de la memòria. Els procediments seleccionats depenen del judici de l'auditor, incloent l'avaluació dels riscos d'errors materials en els comptes anuals, ja sigui per frau o error. Al realitzar aquestes avaluacions de riscos, l'auditor considera el control intern rellevant per a la preparació dels comptes anuals per part dels administradors mostrant la imatge fidel, per tal de dissenyar els procediments d'auditoria en virtut de les circumstàncies, però no amb l'objectiu d'expressar una opinió sobre l'efectivitat del control intern de la Societat. Una auditoria inclou també l'avaluació de l'adequació dels principis comptables utilitzats i la raonabilitat de les estimacions comptables realitzades pels administradors, així com avaluar la presentació global dels comptes anuals.

Considerem que l'evidència d'auditoria obtinguda és suficient i apropiada per proporcionar una base per la nostra opinió d'auditoria.

Opinió d'Auditoria

En la nostra opinió, els comptes anuals adjunts expressen, en tots els aspectes significatius la imatge fidel del patrimoni i de la situació financera d'Ensisa al 30 d'abril de 2015, dels resultats de les seves operacions, dels canvis en el seu patrimoni net i dels fluxos de tresoreria corresponents a l'exercici anual finalitzat en aquesta data, de conformitat amb els principis i normes comptables generalment acceptats establerts en el Pla General de Comptabilitat d'Andorra.

ALFA CAPITAL ASSESSORS I AUDITORS, SL


Vladimir Fernández Armengol
Soci Director

22 d'octubre de 2015



COMÚ DE CANILLO
DE CANILLO

ENSISA
Balanç
 (Imports en euros)

ESPORTS DE NEU SOLDEU-INCLES, SA
 (ENSISA)
 Balanç de Situació a 30 d'abril de 2015 i 30 d'abril de 2014.
 (Expressats en euros)

Actiu	30/04/2015	30/04/2014	Passiu	30/04/2015	30/04/2014
Actius no corrents	53.929.849	53.286.241	Patrimoni net (nota 12)	39.496.514	36.644.856
Immobilitzat intangible (nota 5)	5.579.406	5.855.824	Capital	23.384.910	23.384.910
Despeses d'establiment	-	-	Capital	23.384.910	23.384.910
Despeses d'investigació i desenvolupament	132.732	72.164	Prima d'emissió	-	-
Fons de comerç	-	-	Reserves	12.509.946	10.466.150
Altres actius intangibles	5.446.674	5.783.660	Reserva legal	4.676.986	4.676.986
Immobilitzat tangible (notes 6)	48.217.410	47.296.730	Reserva de revalorització	1.615.527	1.615.527
Terrenys, Construccions i Ginyes mecànics	37.734.769	37.261.505	Reserves estatutàries	-	-
Instal·lacions tècniques i altre immobilitzat material	10.376.760	9.705.142	Altres reserves	6.217.433	4.173.637
Immobilitzacions materials en curs i bestretes	103.881	329.083	Instruments de capital propis	-	-
Inversions immobiliàries (nota 7)	133.033	133.687	Resultats d'exercicis anteriors	-	-
Immobilitzat financer (nota 8 (a))	72.539	72.539	Romanent	-	-
Empreses del grup i associades	72.539	72.539	Resultats negatius d'exercicis anteriors	-	-
Instruments de patrimoni	-	-	Resultat de l'exercici	3.601.658	2.793.796
Crèdits i comptes a cobrar	-	-	Dividend a compte	-	-
Altres	-	-			
Altres empreses	60.494	61.148	Passius no corrents	9.875.768	12.614.677
Instruments de patrimoni	-	-	Provisions a llarg termini (nota 14 (a))	-	-
Crèdits i comptes a cobrar	-	-	Deutes a llarg termini (nota 13 (a))	3.698.343	5.695.425
Altres	60.494	61.148	Obligacions i altres valors negociables	-	-
			Deutes amb entitats de crèdit	3.698.343	5.695.425
			Altres	-	-
			Deutes amb empreses del grup i associades a llarg termini (nota 13 (b))	4.509.134	5.189.947
			Subvencions (nota 17)	1.668.291	1.729.305
Actius corrents	3.357.765	1.755.852	Passius corrents	7.915.332	5.782.560
Altres actius no corrents en venda (nota 10)	-	-	Passius vinculats amb altres actius no corrents en venda	-	-
Existències (nota 9)	581.786	557.632	Provisions a curt termini (nota 14 (b))	331.608	-
Materies primeres i consumibles	-	-	Deutes a curt termini (nota 13 (c))	2.440.003	867.152
Productes en curs i fabricació	-	-	Obligacions i altres valors negociables	-	-
Productes acabats i mercaderies	-	-	Deutes amb entitats de crèdit	2.068.083	436.554
Bestretes a proveïdors	13.775	8.900	Derivats financers a curt termini	-	-
Altres	568.011	548.732	Altres	371.920	430.598
Crèdits i comptes per cobrar a curt termini (nota 8 (b))	2.617.969	1.052.514	Deutes amb empreses del grup i associades a curt termini (nota 13 (d))	2.351.761	2.126.743
Clients per vendes i prestacions de serveis	44.599	58.709	Creditors comercials i altres comptes a pagar (nota 13 (e))	2.791.960	2.781.989
Crèdits i comptes a cobrar amb empreses del grup i associades	2.491.056	889.196	Proveïdors	2.361.799	2.417.565
Restes de crèdits i comptes a cobrar	82.314	104.609	Empreses del grup i associades, creditors	108.130	70.182
Inversions financeres a curt termini (nota 8 (c))	-	-	Creditors variis	-	-
En empreses del grup i associades	-	-	Bestretes de clients	-	-
Restes d'actius financers	-	-	Altres	322.031	294.242
Tresoreria (nota 8 (d))	98.835	79.299	Ajustaments per periodificació (nota 15)	-	6.676
Ajustaments per periodificació (nota 11)	59.175	66.407			
Total actiu	57.287.614	55.042.093	Total patrimoni net i passiu	57.287.614	55.042.093

La memòria adjunta forma part integrant dels comptes anuals de l'exercici anual acabat el 30 d'abril de 2015.

ENSISA
Compte de pèrdues i guanys
(Imports en euros)

ESPORTS DE NEU SOLDEU-INCLES, SA
(ENSISA)

Compte de pèrdues i guanys per als exercicis anuals acabats
el 30 d'abril de 2015 i el 30 d'abril de 2014.

(Expressats en euros)

	30/04/2015	30/04/2014
Ingressos d'explotació		
Import net de la xifra de negocis	30.630.799	29.207.055
Variació d'existències de productes acabats i en curs de fabricació	-	-
Treballs realitzat per l'empresari per al seu immobilitzat	66.317	66.100
Altres ingressos d'explotació	-	-
Total ingressos d'explotació (nota 16 (a))	30.697.116	29.273.155
Despeses d'explotació		
Consum de mercaderies, matèries primeres i altres materials (nota 16 (b))	(2.919.004)	(2.883.577)
Despeses de personal (nota 16 (c))	(9.504.978)	(9.255.028)
Sous, salaris i assimilats	(8.286.965)	(8.041.498)
Càrregues socials	(1.162.821)	(1.165.418)
Altres despeses de personal	(55.192)	(48.112)
Amortització, deteriorament, i resultats per venda o baixa de l'immobilitzat intangible i de l'immobilitzat tangible (notes 5 i 6)	(5.152.471)	(5.021.142)
Amortització	(5.149.412)	(4.969.791)
Deteriorament	-	-
Resultats per venda o baixa	(3.059)	(51.351)
Deteriorament del circulant	(331.488)	260
Existències	-	-
Crèdits i comptes a cobrar (nota 8 (b))	120	260
Altres (nota 14 (b))	(331.608)	-
Altres despeses d'explotació (nota 16 (d))	(8.628.762)	(8.679.422)
Arrendaments i cànon	(2.571.463)	(2.452.362)
Reparacions i conservació	(736.044)	(820.190)
Serveis professionals independents	(90.804)	(101.673)
Subministraments	(1.554.942)	(1.445.526)
Tributs	(131.991)	(128.756)
Altres serveis exteriors	(3.543.518)	(3.730.915)
Total despeses d'explotació	(26.536.703)	(25.838.909)
Resultat d'explotació	4.160.413	3.434.246
Ingressos i despeses financeres (nota 16 (e))		
Ingressos financers	-	52.871
De participacions en instruments de patrimoni	-	52.871
D'altres actius financers	-	-
Despeses financeres	(593.044)	(698.333)
Per deutes amb parts vinculades	(593.044)	(698.333)
Altres deutes	-	-
Variació de valor raonable en instruments financeres de negociació	-	-
Diferències de canvi	-	-
Deteriorament i resultats per venda o baixa d'actius financers	-	-
Deteriorament	-	-
Resultats per venda o baixa	-	-
Resultat financer	(593.044)	(645.462)
Resultat de les operacions	3.567.369	2.788.784
Altres ingressos i despeses no recurrents (nota 16 (f))		
Altres ingressos no recurrents	33.353	3.978
Altres despeses no recurrents	-	(1.302)
Total altres ingressos i despeses no recurrents	33.353	2.676
Resultat abans d'impostos	3.600.722	2.791.460
Impost sobre beneficis (nota 18)	936	-
Resultat de l'exercici	3.601.658	2.791.460

La memòria adjunta forma part integrant dels comptes anuals de l'exercici anual acabat el 30 d'abril de 2015.

ENSISA**Estat de canvis del patrimoni net**
(Imports en euros)ESPORTS DE NEU SOLDEU-INCLES, SA
(ENSISA)

Estat de canvis en el patrimoni net per a l'exercici anual acabat el 30 d'abril de 2015 i 30 d'abril de 2014.

(Expressats en euros)

	Euros					
	Capital	Reserva Legal	Reserva Revalorització	Altres Reserves	Resultat de l'exercici	Total Patrimoni Net
Saldos a 30 d'abril de 2013	23.384.910	4.676.986	1.615.527	3.796.544	754.185	34.228.152
Resultat de l'exercici 2013/14	-	-	-	-	2.791.460	2.791.460
Distribució del resultat:	-	-	-	377.093	(754.185)	(377.092)
Reserves	-	-	-	377.093	(377.093)	-
Dividends	-	-	-	-	(377.092)	(377.092)
Saldos a 30 d'abril de 2014	23.384.910	4.676.986	1.615.527	4.173.637	2.791.460	36.642.520
Ajustaments canvi en el patrimoni net	-	-	-	-	2.336	2.336
Saldos ajustats a 30 d'abril de 2014	23.384.910	4.676.986	1.615.527	4.173.637	2.793.796	36.644.856
Resultat de l'exercici 2014/15	-	-	-	-	3.601.658	3.601.658
Distribució del resultat:	-	-	-	2.043.796	(2.793.796)	(750.000)
Reserves	-	-	-	2.043.796	(2.043.796)	-
Dividends	-	-	-	-	(750.000)	(750.000)
Saldos a 30 d'abril de 2015	23.384.910	4.676.986	1.615.527	6.217.433	3.601.658	39.496.514











La memòria adjunta forma part integrant dels comptes anuals de l'exercici anual acabat el 30 d'abril de 2015.

ENSISA
Estat de flux d'efectiu
(Imports en euros)

ESPORTS DE NEU SOLDEU-INCLES, SA
(ENSISA)

Estat de Fluxos de Tresoreria per als exercicis anuals acabats

el 30 d'abril de 2015 i 30 d'abril de 2014.

(Expressats en euros)

	30/04/2015	30/04/2014
FLUXOS D'EFECTIU DE LES ACTIVITATS D'EXPLOTACIÓ		
Resultat de l'exercici abans impostos	3.601.658	2.793.796
Ajustaments del resultat		
Amortització d'immobilitzat intangible i tangible	5.234.118	4.969.791
Correccions valoratives per deteriorament	-	(40.179)
Variació de provisions	331.608	-
Imputació subvencions	(61.014)	(72.184)
Resultats per baixes i alienacions d'immobilitzat tangible/intangible	9.719	50.873
Resultats per baixes i alienacions d'instruments financers	-	-
Ingressos financers	-	(9.693)
Despeses financeres	595.668	683.895
Diferències de canvi	-	-
Variació de valor raonable en instruments financers	-	-
Altres ingressos i despeses	936	2.336
Canvis en el capital corrent		
Existències	(24.154)	56.581
Deutors i altres comptes a cobrar	(1.563.889)	3.208.154
Altres actius corrents	7.232	1.432
Crèditors i altres comptes a pagar	7.469	(516.161)
Altres passius corrents	(6.576)	(6.676)
Altres actius i passius no corrents	-	-
Altres fluxos d'efectiu de les activitats d'explotació		
Pagaments d'interessos	(595.668)	(683.895)
Cobraments de dividends	-	-
Cobraments d'interessos	-	9.693
Altres pagaments (cobraments)	-	-
Existències	-	-
Fluxos d'efectiu de les activitats d'explotació	7.537.007	10.447.763
FLUXOS D'EFECTIU DE LES ACTIVITATS D'INVERSIÓ		
Pagaments per inversions		
Empreses del grup i associades	-	-
Immobilitzat tangible	(5.825.989)	(4.084.554)
Immobilitzat intangible	(72.968)	(65.850)
Inversions immobiliàries	-	-
Altres actius financers	-	-
Altres actius no corrents en venda	-	-
Altres actius	-	-
Cobrament per desinversions		
Empreses del grup i associades	-	-
Immobilitzat tangible	-	478
Immobilitzat intangible	-	-
Inversions immobiliàries	-	-
Altres actius financers	654	-
Altres actius no corrents en venda	-	-
Altres actius	-	-
Fluxos d'efectiu de les activitats d'inversió	(5.898.303)	(4.149.926)
FLUXOS D'EFECTIU DE LES ACTIVITATS DE FINANÇAMENT		
Cobraments i pagaments per instruments de patrimoni		
Subvencions, donacions i llegats rebuts	-	-
Amortització d'instruments de patrimoni	-	-
Adquisició d'instruments de patrimoni propi	-	-
Alienació d'instruments de patrimoni propi	-	-
Cobraments i pagaments per instruments de passiu financer		
Emissió:		
Obligacions i valors similars	-	-
Deutes amb entitats de crèdit	(1.978.085)	(5.463.570)
Deutes amb empreses del grup i associades	225.018	228.669
Altres (aportacions accionistes)	-	-
Devolució i amortització de:		
Obligacions i valors similars	-	-
Deutes amb entitats de crèdit	1.564.712	20.292
Deutes amb empreses del grup i associades	(680.813)	(654.628)
Altres	-	-
Pagaments per dividends i remuneracions d'altres instruments de patrimoni		
Dividends	(750.000)	(377.092)
Remuneracions d'altres instruments de patrimoni	-	-
Fluxos d'efectiu de les activitats de finançament	(1.619.168)	(6.246.309)
EFFECTE DE LES VARIACIONS DE TIPUS DE CANVI		
AUGMENT / DISMINUCIÓ NETA DE L'EFECTIU O EQUIVALENTS	19.536	51.528
Efectiu o equivalents a l'inici del període	79.299	27.771
Efectiu o equivalents al final del període	98.835	79.299

La memòria adjunta forma part integrant dels comptes anuals de l'exercici anual acabat el 30 d'abril de 2015.

COMÚ DE CANILLO DE JUIU 10

7. AL·LEGACIONS

D'acord amb allò que preveuen els articles 3 i 10 de la Llei del Tribunal de Comptes es va trametre al Comú de Canillo el present informe per tal que pogués presentar les al·legacions que considerés oportunes.

8. OBSERVACIONS COMPLEMENTÀRIES

Atès que no han estat presentades al·legacions no hi ha cap observació complementària.