

TRIBUNAL DE COMPTES D'ANDORRA

Informe relatiu als treballs de fiscalització
corresponents al tancament de l'exercici 2016, de
l'INSTITUT D'ESTUDIS ANDORRANS

Març de 2018

ÍNDEX

1. INTRODUCCIÓ	4
1.1.Objecte i abast	4
1.2.Metodologia	4
1.3.Marc jurídic.....	5
1.4.Organització i control intern.....	5
1.5.Limitacions a l'abast	7
2. FISCALITZACIÓ REALITZADA	8
2.1.Pressupost de l'exercici.....	8
2.1.1. Pressupost inicial.....	8
2.1.2. Modificacions pressupostàries.....	8
2.2.Liquidació del pressupost.....	11
2.2.1. Taxes i altres ingressos	12
2.2.2. Transferències del pressupost d'ingressos.....	12
2.2.3. Despeses de personal	13
2.2.4. Consum de béns corrents i serveis	14
2.2.5. Despeses financeres	15
2.2.6. Inversions reals	15
2.3.Comptes anuals	16
2.3.1. Immobilitzat	21
2.3.2. Immobilitzat financer.....	22
2.3.3. Existències	22
2.3.4. Deutors, vendes i ingressos	22
2.3.5. Tresoreria i comptes financers	23
2.3.6. Fons propis.....	25
2.3.7. Ingressos a distribuir en diversos exercicis	25
2.3.8. Creditors	26
2.3.9. Ajustaments per periodificació.....	26
2.4.Estat del romanent de tresoreria	27
2.5.Contractació pública.....	27
2.6.Altres aspectes a destacar	28
2.7.Evolució de les magnituds i ratis principals	29
3. OBSERVACIONS I RECOMANACIONS	34
4. OBSERVACIONS I RECOMANACIONS D'ANYS ANTERIORS	34
5. CONCLUSIONS.....	35
6. AL·LEGACIONS	35
7. OBSERVACIONS COMPLEMENTÀRIES.....	36

Abreviacions

LGFP: Llei general de les finances públiques

LCP: Llei de contractació pública

PGCP: Pla general de comptabilitat pública

LSEPF: Llei de sostenibilitat de les finances públiques i d'estabilitat pressupostària i fiscal

1. INTRODUCCIÓ

1.1. Objecte i abast

D'acord amb l'art. 8 de la Llei del Tribunal de Comptes, de 13 d'abril de 2000, correspon a aquest Òrgan la fiscalització externa de la gestió econòmica, financera i comptable dels organismes autònoms o entitats de dret públic o parapúblic, integrats, entre d'altres, per l'Institut d'Estudis Andorrans (en endavant IEA).

La fiscalització de l'IEA forma part dels treballs de fiscalització per a l'exercici 2016, d'acord amb les competències que té atribuïdes aquest Tribunal.

Aquesta actuació suposa la realització d'una auditoria de regularitat (financera i de compliment) de l'activitat economicofinancera de l'esmentada entitat, desenvolupada en l'exercici 2016.

La liquidació de comptes de l'IEA corresponent a l'exercici 2016 objecte d'aquesta fiscalització va ésser lliurada al Tribunal de Comptes en data 31 de març del 2017 i consta entre altres de la documentació següent: gestió comptable d'ingressos i despeses (liquidació del pressupost), gestió comptable del patrimoni, gestió comptable de la tresoreria, balanç, compte del resultat economicopatrimonial i memòria, que inclou el quadre de finançament, amb la nota conciliant el resultat comptable de l'exercici amb els recursos procedents de les operacions i l'estat del romanent de tresoreria.

1.2. Metodologia

El treball s'ha realitzat d'acord amb els Principis i Normes d'Auditoria del Sector Públic, que ha consistit en la realització d'aquelles proves selectives i revisions de procediments que s'han considerat necessàries en cada cas per a l'examen de les diferents àrees.

L'actuació portada a terme ha estat una auditoria de regularitat, que inclou una auditoria de legalitat o compliment i una auditoria financera, amb els següents objectius:

- Verificar si l'activitat economicofinancera de l'Institut d'Estudis Andorrans s'ha desenvolupat de conformitat amb les normes, disposicions i directrius que li són d'aplicació.
- Verificar si els comptes anuals i altres estats financers de l'Institut d'Estudis Andorrans expressen la imatge fidel del patrimoni, de la situació financera, del resultat economicopatrimonial i de l'execució del pressupost, i que la informació economicofinancera es presenti d'acord als principis comptables que li són d'aplicació.

No obstant això, en la mesura que s'han detectat a la fiscalització, a l'informe es posen de manifest incidències i conclusions que tenen a veure amb la gestió, és a dir, que indiquen si la gestió economicofinancera s'ha portat a terme amb criteris d'eficàcia, eficiència i economia.

Han estat objecte de la present fiscalització els fets generats per l'IEA en l'exercici 2016 encara que, quan ha calgut per tenir incidència en l'exercici fiscalitzat, també ho han estat els d'exercicis anteriors i posteriors, abordant tant els aspectes comptables i pressupostaris com els patrimonials, així com els d'organització i control intern existents en l'entitat. Al mateix temps, també s'ha verificat si es compleix amb la legalitat vigent en la gestió dels recursos públics.

No s'han portat a terme procediments específics, tendents a localitzar fets posteriors que poguessin afectar a l'exercici fiscalitzat. No obstant això, en aquells casos en els quals s'ha comptat amb evidència d'algun tipus, originada amb posterioritat a la data de tancament dels exercicis, s'ha fet referència als mateixos a l'informe.

El treball de camp a les dependències de l'ens fiscalitzat va concloure el 27 d'abril de 2017.

1.3. Marc jurídic

La legislació que regula l'activitat economicofinancera, pressupostària i comptable de l'IEA en el període fiscalitzat es conté, fonamentalment, en les següents disposicions:

- Normativa específica a l'entitat i en especial, la Llei de modificació dels estatuts de l'Institut d'Estudis Andorrans de 16 d'octubre de 1996.
- Decret de 27-1-1999 pel que s'aprova el Pla general de comptabilitat pública.
- Llei de contractació pública, de 9 de novembre de 2000.
- Decret legislatiu del 20-5-2015 de publicació del text refós de la Llei general de les finances públiques, del 19 de desembre de 1996.
- Llei 2/2016, del 10 de març, del pressupost per a l'exercici del 2016.

1.4. Organització i control intern

El control intern és un procés integral de l'organització, responsabilitat dels òrgans de govern i direcció de l'entitat, dissenyat per afrontar els riscos i per aportar una seguretat raonable de què en la consecució de la missió de l'ens s'assoleixen els objectius de:

- Execució ordenada, ètica, econòmica, eficient i efectiva de les operacions.
- Compliment de les obligacions de responsabilitat.
- Compliment de les lleis i regulació aplicable.
- Salvaguarda dels recursos per evitar pèrdues, mal ús o danys.

En els treballs de fiscalització s'han estudiat i avaluat aquells procediments del control intern que hem considerat necessaris atenent l'abast i la naturalesa del treball, sense que l'esmentat estudi hagi pretès identificar necessàriament totes les debilitats que puguin existir, motiu pel qual no expressem una opinió sobre el sistema de control intern de l'entitat. No obstant això, en el transcurs de l'informe es detallen aquelles observacions i recomanacions que han de possibilitar la millora dels procediments de control intern de l'entitat.

L'organització i control intern de l'entitat s'estructura de la forma següent:

Els òrgans de govern de l'ens s'estructuren en un comitè directiu, un consell científic consultiu i una direcció general, aquesta com a màxima autoritat de gestió ordinària del centre.

Sota el comandament del director general, l'IEA s'estructura en els tres centres que es relacionen a continuació:

- Centre d'Andorra que engloba: la part administrativa, el Centre d'Estudis de la Neu i de la Muntanya d'Andorra i el Centre de Recerca Sociològica.
- Centre de Tolosa.
- Centre de Barcelona.

El comitè director en la seva reunió del dia 14 de juliol de 2016 va acordar el tancament dels centres de Barcelona i Tolosa i que aquest es fes efectiu com a data límit l'1 de gener de 2017.

L'interventor intern és el director de la comptabilitat administrativa, responsable de la gestió econòmicofinancera. A més, també exerceix la funció de fiscalització, i és el titular dels controls de legalitat i d'oportunitat econòmica i financer. Realitza la intervenció formal i material dels documents elaborant informes o notes d'objecció quan la forma o el fons dels actes generen dubtes o presenten disconformitats.

Tot i això, l'IEA no ha estat sotmès als controls per part de la intervenció general previstos pels articles 37, 39 i 42 de la LGFP.

L'IEA disposa d'un manual de procediments del departament de comptabilitat on es fa una presentació de l'IEA i de l'equip humà responsable de les tasques administratives. A més a més, es descriuen les fases de les diferents tasques i els criteris utilitzats.

L'ens utilitza un aplicatiu comptable i un pressupostari pel registre de les operacions, diferenciant entre Andorra, Barcelona i Tolosa, que posteriorment es consoliden a l'hora de presentar els comptes.

1.5. Limitacions a l'abast

En el desenvolupament del nostre treball s'han posat de manifest les següents limitacions:

- A la data del nostre informe, dues entitats financeres que presenten en el balanç a 31 de desembre de 2016 un saldo deutor per un import total de 4.085 euros, no han respost a la circularització efectuada.

2. FISCALITZACIÓ REALITZADA

2.1. Pressupost de l'exercici

2.1.1. Pressupost inicial

El pressupost de l'exercici presenta les següents xifres a nivell de capítols:

Despeses	Pressupost inicial	Ingressos	Pressupost inicial
1 Despeses de personal	769.748,58	3 Taxes i altres ingressos	-
2 Consum de béns corrents i serveis	179.812,99	4 Transferències corrents	950.561,57
3 Despeses financeres	1.000,00	5 Ingressos patrimonials	-
Despeses corrents	950.561,57	Ingressos corrents	950.561,57
6 Inversions reals	-	7 Transferències de capital	-
Despeses de capital	-	Ingressos de capital	-
Total pressupost despeses	950.561,57	Total pressupost ingressos	950.561,57

Font: Elaboració pròpia a partir d'informació de l'IEA
(Imports en euros)

2.1.2. Modificacions pressupostàries

El pressupost definitiu, una vegada registrades les modificacions de l'exercici, presenta les xifres següents:

Estat d'ingressos del pressupost:

Pressupost d'ingressos	Pressupost inicial	Modificacions	Pressupost final
3 Taxes i altres ingressos	-	864.936,16	864.936,16
4 Transferències corrents	950.561,57	-	950.561,57
5 Ingressos patrimonials	-	-	-
Ingressos corrents	950.561,57	864.936,16	1.815.497,73
7 Transferències de capital	-	-	-
Ingressos de capital	-	-	-
Total pressupost ingressos	950.561,57	864.936,16	1.815.497,73

Font: Elaboració pròpia a partir d'informació de l'IEA
(Imports en euros)

Estat de despeses del pressupost:

Pressupost de despeses	Pressupost inicial	Compromisos reconduïts	Transferències de crèdit		Crèdits ampliables i generació de crèdits contra ingressos	Pressupost final
			Augment	Disminució		
1 Despeses de personal	769.748,58	-	94.262,83	-94.262,83	669.900,28	1.439.648,86
2 Consum de béns corrents i serveis	179.812,99	43.893,71	8.712,31	-8.712,31	148.368,82	372.075,52
3 Despeses financeres	1.000,00	-	146,91	-146,91	641,37	1.641,37
Despeses corrents	950.561,57	43.893,71	103.122,05	-103.122,05	818.910,47	1.813.365,75
6 Inversions reals	-	-	-	-	2.131,98	2.131,98
Despeses de capital	-	-	-	-	2.131,98	2.131,98
Total pressupost despeses	950.561,57	43.893,71	103.122,05	-103.122,05	821.042,45	1.815.497,73

Font: Elaboració pròpia a partir d'informació de l'IEA
(Imports en euros)

De la revisió de les operacions contingudes en aquest apartat, s'han posat de manifest les següents observacions:

Transferències de crèdit

En la tramitació i aprovació de modificacions de crèdit per transferència, l'IEA ha incomplert el regulat per l'article 26 de la LGFP, atès que les transferències ordenades pels òrgans de govern de l'entitat no poden afectar als crèdits per a remuneracions de personal ni a les despeses financeres. Els imports afectats per aquests incompliments ascendeixen a 94.263 euros i 147 euros respectivament.

Així mateix, contravenint l'estipulat en l'article 26.2.d) de la LGFP, s'han minorat partides modificades per crèdits ampliables contra ingressos per un import de 13.129 euros.

S'han disminuït partides pressupostàries prèviament incrementades mitjançant transferència de crèdit per un import de 39.851 euros, fet que contravé l'article 26.2.c) de la LGFP.

Comptabilització de les modificacions en el pressupost d'ingressos

El finançament dels crèdits reconduïts a l'exercici 2016 s'ha comptabilitzat en el capítol de "*Taxes i altres ingressos*". Atès que aquest finançament té el seu origen en el romanent de tresoreria de l'exercici precedent, s'hauria d'haver enregistrat en el capítol "*Actius financers*".

2.2. Liquidació del pressupost

El resum dels imports retuts per l'IEA es recullen en els quadres següents:

Resum de la liquidació del pressupost d'ingressos

CAPÍTOL	(1) PRESSUPOST FINAL	(2) RECONEGUT/ LIQUIDAT 2016	% EXECUCIÓ (3)=(2)/(1)	COBRAT 2016	(4) LIQUIDAT 2015	(5) VARIACIÓ 2016-2015 (5)=(2)-(4)	% VARIACIÓ 2016-2015 (6)=(5)/(4)
3 Taxes i altres ingressos	864.936,16	821.042,44	94,93%	821.042,44	500.570,33	320.472,11	64,02%
4 Transferències corrents	950.561,57	950.561,57	100,00%	950.561,57	922.987,27	27.574,30	2,99%
5 Ingressos patrimonials	-	-	-	-	69,90	-69,90	-100,00%
Ingressos corrents	1.815.497,73	1.771.604,01	97,58%	1.771.604,01	1.423.627,50	347.976,51	24,44%
7 Transferències de capital	-	-	-	-	-	-	-
Ingressos de capital	-	-	-	-	-	-	-
Total pressupost ingressos	1.815.497,73	1.771.604,01	97,58%	1.771.604,01	1.423.627,50	347.976,51	24,44%

Font: Elaboració pròpia a partir d'informació de l'IEA
(Imports en euros)

Resum de la liquidació del pressupost de despeses

CAPÍTOL	(1) PRESSUPOST FINAL	AUTORITZAT/ COMPROMÈS	(2) LIQUIDAT 2016	% EXECUCIÓ (3)=(2)/(1)	PAGAT 2016	(4) LIQUIDAT 2015	(5) VARIACIÓ 2016-2015 (5)=(2)-(4)	% VARIACIÓ 2016-2015 (6)=(5)/(4)
1 Despeses de personal	1.439.648,86	1.438.414,60	1.438.414,60	99,91%	1.438.414,60	1.153.215,13	285.199,47	24,73%
2 Consum de béns corrents i serveis	372.075,52	371.988,27	355.698,80	95,60%	355.698,80	238.429,40	117.269,40	49,18%
3 Despeses financeres	1.641,37	1.641,37	1.641,37	100,00%	1.641,37	1.727,05	-85,68	-4,96%
Despeses corrents	1.813.365,75	1.812.044,24	1.795.754,77	99,03%	1.795.754,77	1.393.371,58	402.383,19	28,88%
6 Inversions reals	2.131,98	2.131,98	2.131,98	100,00%	2.131,98	6.754,00	-4.622,02	-68,43%
Despeses de capital	2.131,98	2.131,98	2.131,98	100,00%	2.131,98	6.754,00	-4.622,02	-68,43%
Total pressupost despeses	1.815.497,73	1.814.176,22	1.797.886,75	99,03%	1.797.886,75	1.400.125,58	397.761,17	28,41%

Font: Elaboració pròpia a partir d'informació de l'IEA
(Imports en euros)

Principi d'universalitat

L'IEA ha rebut tres subvencions que totalitzen 79.500 euros corresponents a tres projectes amb uns terminis d'execució de 36 mesos cadascun, que comencen l'1 de juny, l'1 de juliol i l'1 de setembre de 2016, respectivament, els quals s'haurien d'haver liquidat pressupostàriament atenent el principi d'universalitat regulat a l'article 13 de la LGFP.

2.2.1. Taxes i altres ingressos

Segons el següent detall:

TAXES I ALTRES INGRESSOS		PRESSUPOST INICIAL 2016	MODIF.	(1) PRESSUPOST FINAL 2016	(2) LIQUIDAT 2016	VARIACIO (3)=(2)-(1)	% EXECUCIO (2)/(1)
31	Prestació de serveis	-	773.146,79	773.146,79	773.146,78	-0,01	100,00%
319	Altres serveis	-	773.146,79	773.146,79	773.146,78	-0,01	100,00%
35	Altres ingressos	-	91.789,37	91.789,37	47.895,66	-43.893,71	52,18%
350	Altres ingressos	-	47.895,66	47.895,66	47.895,66	-	100,00%
351	Ingres. reconduïts ex. anteriors	-	43.893,71	43.893,71	-	-43.893,71	-
3	Taxes i altres ingressos	-	864.936,16	864.936,16	821.042,44	-43.893,72	94,93%

Font: Elaboració pròpia a partir d'informació de l'IEA
(Imports en euros)

2.2.2. Transferències del pressupost d'ingressos

Els imports que figuren a la liquidació del pressupost de l'exercici corresponen íntegrament a les transferències del Govern:

TRANSFERÈNCIES CORRENTS		PRESSUPOST INICIAL 2016	MODIF.	(1) PRESSUPOST FINAL 2016	(2) LIQUIDAT 2016	VARIACIO (3)=(2)-(1)	% EXECUCIO (2)/(1)
40	De l'Estat	950.561,57	-	950.561,57	950.561,57	-	100,00%
401	Subv. per activitat econòmica	950.561,57	-	950.561,57	950.561,57	-	100,00%
4	Transferències corrents	950.561,57	-	950.561,57	950.561,57	-	100,00%

Font: Elaboració pròpia a partir d'informació de l'IEA
(Imports en euros)

Les transferències rebudes es destinen a l'activitat dels diferents centres que té l'entitat, per fer front a les seves despeses corrents, segons el següent detall:

Centre	Import
Andorra	243.165,38
Cenma	363.361,84
Cres	193.046,28
Barcelona	93.015,00
Toulouse	57.973,07
Total	950.561,57

Font: Elaboració pròpia a partir d'informació de l'IEA
(Imports en euros)

2.2.3. Despeses de personal

La liquidació del pressupost del present capítol es resumeix en el quadre adjunt:

DESPESES DE PERSONAL		PRESSUPOST INICIAL 2016	MODIF.	(1) PRESSUPOST FINAL 2016	(2) LIQUIDAT 2016	VARIACIO (3)=(2)-(1)	% EXECUCIO (2)/(1)
11	Personal fix	658.997,49	-54.661,65	604.335,84	604.335,84	-	100,00%
110	Remun. bàsic. i rem. pers. fix	658.997,49	-54.661,65	604.335,84	604.335,84	-	100,00%
13	Personal eventual	-	626.342,65	626.342,65	626.342,65	-	100,00%
130	Remun. bàsic. i altres rem. pers. event.	-	626.342,65	626.342,65	626.342,65	-	100,00%
16	Quot. prest. i desp. socials de l'emp.	110.751,09	98.219,28	208.970,37	207.736,11	-1.234,26	99,41%
160	Quotes seguretat social	101.508,20	86.317,20	187.825,40	187.822,29	-3,11	100,00%
161	Pla d'aportació definitiva	9.242,89	-	9.242,89	8.011,74	-1.231,15	86,68%
163	Despeses socials del personal	-	11.902,08	11.902,08	11.902,08	-	100,00%
1	Despeses de personal	769.748,58	669.900,28	1.439.648,86	1.438.414,60	-1.234,26	99,91%

Font: Elaboració pròpia a partir d'informació de l'IEA
(Imports en euros)

De la revisió de les despeses de personal de l'exercici s'han observat les següents incidències:

Enregistrament comptable de les fases de despesa

Les nòmines del personal es registren pressupostàriament acumulant en un sol acte les fases ACLOP, tot i que a l'inici de l'exercici l'entitat té compromeses les despeses de personal per aquelles persones les quals presten els seus serveis per a tot l'exercici o, en el seu cas, fins a l'extinció del contracte. Aquesta pràctica provoca que el pressupost no s'utilitzi com l'eina de gestió que garanteix l'acompliment del principi d'especialitat quantitativa.

Retribució de conceptes no regulats

L'entitat ha retribuit als seus treballadors per conceptes no emparats en cap normativa reguladora. De la revisió efectuada, s'ha observat aquesta circumstància en la retribució de la part de les incapacitats temporals no cobertes per la Caixa Andorra de Seguretat Social.

2.2.4. Consum de béns corrents i serveis

Els imports pressupostats i liquidats al tancament de l'exercici són:

	CONSUM DE BÉNS CORRENTS I SERVEIS	PRESSUPOST INICIAL 2016	MODIF.	(1) PRESSUPOST FINAL 2016	(2) LIQUIDAT 2016	VARIACIO (3)=(2)-(1)	% EXECUCIO (2)/(1)
20	Lloguers	21.264,48	1.138,72	22.403,20	22.403,10	-0,10	100,00%
202	Lloguer edificis i altres construccions	21.264,48	262,32	21.526,80	21.526,70	-0,10	100,00%
204	Lloguer de material de transport	-	876,40	876,40	876,40	-	100,00%
21	Reparació, manteniment i conservació	26.886,00	1.472,11	28.358,11	28.358,11	-	100,00%
213	Rep. i conservació maquinària, instal. i equipaments	17.582,00	1.333,00	18.915,00	18.915,00	-	100,00%
214	Reparació i conservació material de transport	200,00	418,95	618,95	618,95	-	100,00%
215	Reparació i conservació mobiliari i efectes	100,00	-100,00	-	-	-	-
216	Reparació i conservació d'equipaments informàtics	6.820,00	-492,51	6.327,49	6.327,49	-	100,00%
219	Reparació i conservació material immobilitzat	2.184,00	312,67	2.496,67	2.496,67	-	100,00%
22	Material, subministraments i altres	121.962,51	186.348,96	308.311,47	291.934,85	-16.376,62	94,69%
220	Material d'oficina	9.340,02	776,71	10.116,73	10.116,73	-	100,00%
221	Subministraments	7.750,00	-1.363,97	6.386,03	6.386,03	-	100,00%
222	Comunicacions	12.396,97	-2.146,71	10.250,26	10.250,26	-	100,00%
223	Transports	250,00	294,79	544,79	544,79	-	100,00%
224	Primes d'assegurances	2.060,00	-583,73	1.476,27	1.476,27	-	100,00%
225	Tributs	48,50	28.278,78	28.327,28	28.327,28	-	100,00%
226	Altres serveis	33.688,22	84.152,07	117.840,29	107.550,82	-10.289,47	91,27%
227	Treballs realitzats per altres empreses	56.428,80	76.941,02	133.369,82	127.282,67	-6.087,15	95,44%
23	Indemnitzacions per serveis	9.700,00	3.302,74	13.002,74	13.002,74	-	100,00%
230	Reemborsament de dietes	2.450,00	1.762,95	4.212,95	4.212,95	-	100,00%
231	Locomoció	7.250,00	1.539,79	8.789,79	8.789,79	-	100,00%
2	Consum de béns corrents i serveis	179.812,99	192.262,53	372.075,52	355.698,80	-16.376,72	95,60%

Font: Elaboració pròpia a partir d'informació de l'IEA
(Imports en euros)

De la revisió d'aquest apartat en resulten les següents observacions:

Manca de contracte relatiu a la seu del centre a Barcelona

Des del febrer de 2007 el centre de Barcelona de l'ens es troba ubicat al Parc Científic de Barcelona sense que es coneguin les condicions que regulen aquesta relació ni els costos que genera. Si bé la Universitat de Barcelona ha emès a l'ens uns documents de liquidació de determinades despeses per la utilització de les dependències del Parc Científic corresponents a l'exercici 2016, atès que no disposa d'un contracte signat desconexem l'existència de possibles passius no enregistrats per part de l'ens, en especial els que puguin derivar-se del fet de la seva resolució a conseqüència del tancament del centre.

2.2.5. Despeses financeres

Les despeses financeres de l'exercici presenten el següent detall:

DESPESES FINANCERES		PRESSUPOST INICIAL 2016	MODIF.	(1) PRESSUPOST FINAL 2016	(2) LIQUIDAT 2016	VARIACIO (3)=(2)-(1)	% EXECUCIO (2)/(1)
33	De comptes corrents	-	183,12	183,12	183,12	-	100,00%
330	Interessos de comptes corrents	-	183,12	183,12	183,12	-	100,00%
34	De dipòsits, fiances i altres	1.000,00	458,25	1.458,25	1.458,25	-	100,00%
349	Altres despeses financeres	1.000,00	458,25	1.458,25	1.458,25	-	100,00%
3	Despeses financeres	1.000,00	641,37	1.641,37	1.641,37	-	100,00%

Font: Elaboració pròpia a partir d'informació de l'IEA
(Imports en euros)

2.2.6. Inversions reals

Les despeses per inversions reals de l'exercici 2016 presenten el següent detall:

INVERSIONS REALS		PRESSUPOST INICIAL 2016	MODIF.	(1) PRESSUPOST FINAL 2016	(2) LIQUIDAT 2016	VARIACIO (3)=(2)-(1)	% EXECUCIO (2)/(1)
60	Inversions noves	-	1.681,98	1.681,98	1.681,98	-	100,00%
603	Maquinària, instal·lacions i equipament	-	763,00	763,00	763,00	-	100,00%
605	Mobiliari i estris	-	279,00	279,00	279,00	-	100,00%
606	Equipaments per processos d'informació	-	639,98	639,98	639,98	-	100,00%
64	Immobilitzat immaterial	-	450,00	450,00	450,00	-	100,00%
640	Immobilitzat immaterial	-	450,00	450,00	450,00	-	100,00%
6	Inversions reals	-	2.131,98	2.131,98	2.131,98	-	100,00%

Font: Elaboració pròpia a partir d'informació de l'IEA
(Imports en euros)

2.3. Comptes anuals

Balanç

Núm. Comptes	Actiu	Exercici 2016	Exercici 2015
	A) Immobilitzat	15.702,31	22.714,16
	II. Immobilitzacions immaterials	2.251,59	3.099,61
212	2. Propietat industrial	432,90	432,90
215	3. Aplicacions informàtiques	46.982,72	46.532,72
(281)	6. Amortitzacions	-45.164,03	-43.866,01
	III. Immobilitzacions materials	11.421,33	17.585,16
222,225	2. Instal·lacions tècniques i maquinària	67.279,61	66.516,61
224,226	3. Utillatge i mobiliari	91.665,51	91.386,51
227,229	4. Altre immobilitzat	148.946,07	148.306,09
(282)	5. Amortitzacions	-296.469,86	-288.624,05
	V. Inversions financeres permanents	2.029,39	2.029,39
265	3. Fiances i dipòsits constituïts a llarg termini	2.029,39	2.029,39
	C) Actiu circulant	239.753,62	208.070,51
	I. Existències	-	-
30	1. Comercials	13.963,76	33.418,49
390	6. Provisions	-13.963,76	-33.418,49
	II. Deutors	203.283,81	102.892,46
43	1. Deutors pressupostaris	203.283,81	102.892,46
57	IV. Tresoreria	35.929,81	104.042,05
480	V. Ajustaments per periodificació	540,00	1.136,00
	TOTAL GENERAL (A+C)	255.455,93	230.784,67

Núm. Comptes	Passiu	Exercici 2016	Exercici 2015
	A) Fons propis	72.939,81	107.159,74
	III. Resultats d'exercicis anteriors	107.159,74	91.466,59
120	1. Resultats positius d'exercicis anteriors	622.789,22	605.354,61
(121)	2. Resultats negatius d'exercicis anteriors	-515.629,48	-513.888,02
	IV. Resultats de l'exercici	-34.219,93	15.693,15
129	1r trimestre	25.730,00	34.367,76
	2n trimestre	20.050,55	-16.139,63
	3r trimestre	-23.809,65	64.719,70
	4t trimestre	-56.190,83	-67.254,68
13	B) Ingressos a distribuir en diversos exercicis	-	-107,84
	E) Creditors a curt termini	182.516,12	123.732,77
	III. Creditors	103.016,12	99.924,16
40	1. Creditors pressupostaris	51.807,61	52.407,32
411	2. Creditors no pressupostaris	29.636,64	28.315,14
475,476	4. Administracions públiques	21.571,87	19.201,70
485	IV. Ajustaments per periodificació	79.500,00	23.808,61
	TOTAL GENERAL (A+B+E)	255.455,93	230.784,67

Font: Institut d'Estudis Andorrans
(Imports en euros)

Compte del resultat economicopatrimonial

Núm. Comptes	Deure	Exercici 2016	Exercici 2015
	A) DESPESES	1.770.601,94	1.387.214,88
	2. Aprovisionaments	19.454,73	254,06
(610)	a) Consum de mercaderies	19.454,73	254,06
	3. Despeses de gestió ordinària, de funcionament dels serveis i prestacions socials	1.749.825,71	1.384.877,92
	a) Despeses de personal	1.437.314,60	1.153.207,93
640	a1) Sous, salaris i similars	1.229.578,49	998.044,25
642,644	a2) Càrregues socials	207.736,11	155.163,68
	c) Dotacions per a amortitzacions d'immobilitzat i variacions de fons de provisió per a reparacions	9.143,83	12.381,87
68	c1) Dotacions per a amortitzacions	9.143,83	12.381,87
	d) Variació de provisions de tràfic	-19.454,73	-254,06
793	d1) Variació de provisions d'existències	-19.454,73	-254,06
	e) Altres despeses de gestió	322.638,89	219.266,13
62	e1) Serveis exteriors	322.590,39	219.217,61
63	e2) Tributs	48,50	48,52
	f) Despeses financeres i assimilables	183,12	276,05
663,669	f1) Per deutes	183,12	276,05
	4. Transferències i subvencions	1.321,50	2.082,90
650	a) Transferències corrents	-	-
651	b) Subvencions corrents	1.321,50	2.082,90
	Estalvi	-	15.693,15

Núm. Comptes	Haver	Exercici 2016	Exercici 2015
	B) INGRESSOS	1.736.382,01	1.402.908,03
	1. Vendes i prestacions de serveis	-	2.841,72
700	a) Vendes	-	2.841,72
	4. Altres ingressos en gestió ordinària	785.928,28	477.079,04
	c) Altres ingressos de gestió	785.928,28	477.009,14
776,777	c1) Ingressos accessoris i altres de gestió corrent	785.928,28	477.009,14
	f) Altres interessos i ingressos assimilats	-	69,90
769	f1) Altres ingressos	-	69,90
	5. Transferències i subvencions	950.561,57	922.987,27
751	b) Subvencions corrents	950.561,57	922.987,27
	6. Beneficis i ingressos extraordinaris	-107,84	-
772	b) Subvencions de capital traspassades al resultat de l'exercici	-107,84	-
	Desestalvi	-34.219,93	-

Font: Institut d'Estudis Andorrans
(Imports en euros)

Quadre de finançament

Fons aplicats	Exercici 2016	Exercici 2015
1. Recursos aplicats en operacions de gestió	1.761.458,11	1.374.833,01
a) Reducció d'existències de productes acabats i en curs de fabricació	-	-
b) Aprovisionaments	19.454,73	254,06
c) Serveis exteriors	322.590,39	219.217,61
d) Tributs	48,50	48,52
e) Despeses de personal	1.437.314,60	1.153.207,93
f) Prestacions socials especials	-	-
g) Transferències i subvencions	-	-
h) Despeses financeres	183,12	276,05
i) Altres pèrdues de gestió corrent i despeses excepcionals	1.321,50	2.082,90
j) Dotacions per a les provisions d'actius circulants	-19.454,73	-254,06
2. Pagaments pendents d'aplicació	-	-
3. Despeses de formalització de deutes	-	-
4. Adquisicions i altres altes d'immobilitzat	2.131,98	6.586,00
a) Destinats a l'ús general	-	-
b) Immobilitzacions immaterials	450,00	689,40
c) Immobilitzacions materials	1.681,98	5.896,60
d) Inversions gestionades	-	-
e) Immobilitzacions financeres	-	-
5. Disminucions directes del patrimoni	-	-
a) En adscripció	-	-
b) En cessió	-	-
6. Cancel·lació o traspàs a curt de deutes a llarg	-	-
a) Emprèstits i altres passius	-	-
b) Per préstecs rebuts	-	-
c) Altres conceptes	-	-
7. Provisions per riscos i despeses	-	-
Total aplicacions	1.763.590,09	1.381.419,01
Excés d'origens sobre aplicacions (Augment del capital circulant)	-	21.489,02

Fons obtinguts	Exercici 2016	Exercici 2015
1. Recursos procedents d'operacions de gestió	1.736.489,85	1.402.908,03
a) Vendes	-	2.841,72
b) Augment d'existències de productes acabats i en curs de fabricació	-	-
c) Impostos directes i cotitzacions socials	-	-
d) Impostos indirectes	-	-
e) Taxes, preus públics i contribucions	-	-
f) Transferències i subvencions	950.561,57	922.987,27
g) Ingressos financers	-	69,90
h) Altres ingressos de gestió corrent i ingressos excepcionals	785.928,28	477.009,14
i) Provisions aplicades d'actius circulants	-	-
2. Aportacions a fons patrimonial	-	-
a) Ampliacions a l'aportació	-	-
3. Subvencions de capital	-	-
4. Cobraments pendents d'aplicació	-	-
5. Incrementos directes de patrimoni	-	-
a) En adscripció	-	-
b) En cessió	-	-
c) Altres aportacions d'ens matrius	-	-
6. Deutes a llarg termini	-	-
a) Emprèstits i passius anàlegs	-	-
b) Préstecs rebuts	-	-
c) Altres conceptes	-	-
7. Alienacions i altres baixes d'immobilitzat	-	-
a) Destinats a l'ús general	-	-
b) Immobilitzacions immaterials	-	-
c) Immobilitzacions materials	-	-
d) Immobilitzacions financeres	-	-
8. Cancel·lació anticipada o traspàs a curt termini d'immobilitzacions financeres	-	-
Total d'orígens	1.736.489,85	1.402.908,03
Excés d'aplicacions sobre orígens (Disminució del capital circulant)	27.100,24	-

Font: Institut d'Estudis Andorrans
(Imports en euros)

Variació del capital circulant	Exercici 2016		Exercici 2015	
	Augments	Disminucions	Augments	Disminucions
1. Existències	-	-	-	-
2. Deutors	100.391,35	-	-	54.899,13
a) Pressupostaris	100.391,35	-	-	54.899,13
b) No pressupostaris	-	-	-	-
c) Per administració de recursos d'altres ens	-	-	-	-
3. Creditors	708,72	3.800,68	34.020,43	109,59
a) Pressupostaris	708,72	2.479,18	34.020,43	109,59
b) No pressupostaris	-	1.321,50	-	-
c) Per administració de recursos d'altres ens	-	-	-	-
4. Inversions financeres temporals	-	-	-	-
5. Emprèstits i altres deutes a curt termini	-	-	-	-
a) Emprèstits i altres emissions	-	-	-	-
b) Préstecs rebuts i altres conceptes	-	-	-	-
6. Altres comptes no bancaris	-	-	-	-
7. Tresoreria	-	68.112,24	64.792,55	3.976,63
8. Ajustaments per periodificació	-55.751,39	536,00	70,00	18.408,61
Total	45.348,68	72.448,92	98.882,98	77.393,96
Variació del capital circulant	-	-27.100,24	21.489,02	-

Font: Institut d'Estudis Andorrans
(Imports en euros)

Nota: La disminució dels capital circulant de l'exercici 2016 no hauria de portar signe (-)

Conciliació del resultat comptable de l'exercici amb els recursos procedents de les operacions - Exercici 2016

	Andorra	Barcelona	Toulouse	Total IEA 2015	Eliminacions	Consolidat 2016	Exercici 2015
Resultat de l'exercici - Benefici/(Pèrdues)	-28.751,14	-3.441,80	-2.026,99	-34.219,93	-	-34.219,93	15.693,15
(+) 1. Dotacions a les amortitzacions i provisions d'immobilitzat	8.978,28	-	165,55	9.143,83	-	9.143,83	12.381,87
(+) 2. Dotacions a les provisions per a riscos i despeses	-	-	-	-	-	-	-
(+) 3. Despeses derivades d'interessos diferits	-	-	-	-	-	-	-
(+) 4. Amortització de despeses de formalització de deutes	-	-	-	-	-	-	-
(+) 5. Diferències de canvi negatives de llarg termini	-	-	-	-	-	-	-
(+) 6. Pèrdues en l'alienació d'immobilitzat	-	-	-	-	-	-	-
(+) 7. Recursos aplicats en operacions de gestió	1.756.154,91	96.456,76	59.834,51	1.912.446,18	-150.988,07	1.761.458,11	1.374.833,01
(-) 1. Excessos de provisions d'immobilitzat	-	-	-	-	-	-	-
(-) 2. Excessos de provisions per a riscos i despeses	-	-	-	-	-	-	-
(-) 3. Diferències de canvi positives a llarg termini	-	-	-	-	-	-	-
(-) 4. Beneficis en l'alienació d'immobilitzat	-	-	-	-	-	-	-
(-) 5. Subvencions de capital traspasades al resultat de l'exercici	-	-	-	-	-	-	-
Recursos procedents d'operacions de gestió	1.736.382,05	93.014,96	57.973,07	1.887.370,08	-150.988,07	1.736.382,01	1.402.908,03

Font: Institut d'Estudis Andorrans

(Imports en euros)

Nota: A la columna Total IEA 2015 hi hauria de dir Total IEA 2016, i a més els recursos procedents de les operacions del quadre corresponents a l'exercici 2016, difereixen de l'import que figura en el quadre de finançament.

*Conciliació entre el resultat econòmicopatrimonial i la liquidació del pressupost
Exercici 2016*

	Andorra	Barcelona	Toulouse	Total IEA
Despeses compte del resultat econòmicopatrimonial	1.614.145,12	96.456,76	60.000,06	1.770.601,94
Amortitzacions	-8.978,28	-	-165,55	-9.143,83
Variació d'existències	-19.454,73	-	-	-19.454,73
Variació de provisions d'existències	19.454,73	-	-	19.454,73
IGI repercutit	35.114,16	-	-	35.114,16
Retorn Subvenció Resultat Exercici	-1.321,50	-	-	-1.321,50
Periodificació paga extra juny 2016	-	1.100,00	-	1.100,00
Inversió immobilitzat material	1.042,00	-	639,98	1.681,98
Inversió immobilitzat immaterial	450,00	-	-	450,00
GBIF 2016	-600,00	-	-	-600,00
GBIF 2017	540,00	-	-	540,00
Assegurances 2016	-	-	-536,00	-536,00
Liquidació de l'estat de despeses	1.640.391,50	97.556,76	59.938,49	1.797.886,75
Ingressos compte del resultat econòmicopatrimonial	1.585.393,98	93.014,96	57.973,07	1.736.382,01
IGI repercutit	35.114,16	-	-	35.114,16
Subvencions transferides al resultat de l'exercici	107,76	0,04	0,04	107,84
Liquidació de l'estat d'ingressos	1.620.615,90	93.015,00	57.973,11	1.771.604,01
Resultat pressupostari	-19.775,60	-4.541,76	-1.965,38	-26.282,74
Resultat econòmic	-28.751,14	-3.441,80	-2.026,99	-34.219,93

Font: Institut d'Estudis Andorrans
(Imports en euros)

2.3.1. Immobilitzat

L'entitat ha retut el compte de patrimoni, el resum del qual és el següent:

Descripció	Total IEA			
	Saldo inicial	Altes	Amortit	Saldo final
Immobilitzat immaterial	3.099,61	450,00	-1.298,02	2.251,59
212 Propietat industrial	432,90	-	-	432,90
215 Aplicacions informàtiques	46.532,72	450,00	-	46.982,72
281x Amortització acumulada imm. immaterial	-43.866,01	-	-1.298,02	-45.164,03
Immobilitzat material	17.585,16	1.681,98	-7.845,81	11.421,33
221 Construccions	-	-	-	-
222 Instal·lacions tècniques	31.548,88	-	-	31.548,88
223 Maquinària	34.967,73	763,00	-	35.730,73
224 Utillatge	21.697,94	279,00	-	21.976,94
226 Mobiliari	69.688,57	-	-	69.688,57
227 Equips per a processaments d'informació	110.546,86	639,98	-	111.186,84
228 Elements de transport	11.710,00	-	-	11.710,00
229 Altre immobilitzat material	26.049,23	-	-	26.049,23
282x Amortització acumulada imm. material	-288.624,05	-	-7.845,81	-296.469,86
293 Provisions immobilitzat material	-	-	-	-
Total	20.684,77	2.131,98	-9.143,83	13.672,92

Font: Institut d'Estudis Andorrans
(Imports en euros)

2.3.2. Immobilitzat financer

El resum dels saldos comptabilitzats en aquest compte és el següent:

Descripció	Saldo a 31/12/2015	Altes	Baixes	Saldo a 31/12/2016
Fiances i dipòsits constituïts a llarg termini	2.029,39	-	-	2.029,39
Total	2.029,39	-	-	2.029,39

Font: Elaboració pròpia a partir d'informació de l'IEA
(Imports en euros)

2.3.3. Existències

El saldo al tancament de l'exercici de la partida d'existències era el següent:

Descripció	Saldo a 31/12/2016	Saldo a 31/12/2015	Variació
Publicacions (sense documentació)	8.357,93	16.820,64	-8.462,71
Publicacions (amb documentació)	5.605,83	16.597,85	-10.992,02
Provisió per depreciació de mercaderies	-13.963,76	-33.418,49	19.454,73
Total	-	-	-

Font: Elaboració pròpia a partir d'informació de l'IEA
(Imports en euros)

2.3.4. Deutors, vendes i ingressos

La rúbrica de deutors està integrada per les partides següents:

Descripció	Saldo a 31/12/2016	Saldo a 31/12/2015	Variació
Administracions públiques	137.607,38	41.430,38	96.177,00
Altres deutors	65.676,43	61.462,08	4.214,35
Total	203.283,81	102.892,46	100.391,35

Font: Elaboració pròpia a partir d'informació de l'IEA
(Imports en euros)

El detall de les vendes i ingressos és el següent:

Descripció	Saldo 2016	Saldo 2015	Variació
Vendes de publicacions	-	2.841,72	-2.841,72
Reintegraments	-	-	-
Ingressos per arrendaments	931,27	1.012,25	-80,98
Ingressos per serveis diversos	739.997,89	456.653,17	283.344,72
Altres ingressos	44.999,12	19.343,72	25.655,40
Total	785.928,28	479.850,86	306.077,42

Font: Elaboració pròpia a partir d'informació de l'IEA
(Imports en euros)

2.3.5. Tresoreria i comptes financers

El compte de tresoreria retut presenta el següent resum:

Centre	Descripció	Saldo		Variació absoluta	Variació %
		a 31.12.16	a 31.12.15		
	Operacions pressupostàries	35.929,81	104.042,05	-68.112,24	-65,47%
	570 Caixa	2.078,51	1.666,86	411,65	24,70%
Andorra		1.961,83	1.470,48	491,35	33,41%
Barcelona		18,39	110,45	-92,06	-83,35%
Toulouse		98,29	85,93	12,36	14,38%
	571 Bancs i institucions de crèdit	33.851,30	102.375,19	-68.523,89	-66,93%
Andorra	Crèdit Andorrà	26.699,15	89.011,68	-62.312,53	-70,00%
	Banc Sabadell	3.066,70	3.241,90	-175,20	
Barcelona	La Caixa	3.012,26	6.657,64	-3.645,38	-54,75%
Toulouse	Société Générale	1.073,19	3.463,97	-2.390,78	-69,02%
	Operacions extrapressupostàries	-	-	-	-
	570 Caixa	-	-	-	-
Andorra					
Barcelona					
Toulouse					
	571 Bancs i institucions de crèdit	-	-	-	-
Andorra	Crèdit Andorrà	-	-	-	-
Andorra	Banc Sabadell d'Andorra	-	-	-	-
Barcelona	La Caixa	-	-	-	-
Toulouse	Société Générale	-	-	-	-
	Total	35.929,81	104.042,05	-68.112,24	-65,47%

Font: Institut d'Estudis Andorrans
(Imports en euros)

El detall dels saldos que componen la rúbrica de tresoreria és el següent:

Descripció	Saldo a 31/12/2016	Saldo a 31/12/2015	Variació absoluta	Variació
Caixa	2.078,51	1.666,86	411,65	24,70%
Bancs i institucions de crèdit	33.851,30	102.375,19	-68.523,89	-66,93%
<i>Crèdit Andorrà</i>	<i>26.699,15</i>	<i>89.011,68</i>	<i>-62.312,53</i>	<i>-70,00%</i>
<i>Banc Sabadell d'Andorra</i>	<i>3.066,70</i>	<i>3.241,90</i>	<i>-175,20</i>	<i>-5,40%</i>
<i>La Caixa</i>	<i>3.012,26</i>	<i>6.657,64</i>	<i>-3.645,38</i>	<i>-54,75%</i>
<i>Société Générale</i>	<i>1.073,19</i>	<i>3.463,97</i>	<i>-2.390,78</i>	<i>-69,02%</i>
Total	35.929,81	104.042,05	-68.112,24	-65,47%

Font: Elaboració pròpia a partir d'informació de l'IEA
(Imports en euros)

De la revisió d'aquest apartat en resulten les observacions següents:

Contracte de crèdit en compte corrent

L'Institut d'Estudis Andorrans ha formalitzat un contracte de crèdit en compte corrent fins a un límit de 100.000 euros a un tipus inicial del 3% anual per fer front a les situacions de tresoreria negativa.

Segons la Llei del pressupost per a l'exercici del 2016, l'entitat no disposa d'autorització per concertar operacions d'endeutament o crèdit per a fer front a necessitats puntuals de tresoreria.

Així mateix, l'import contractat vulnera la limitació de l'article 12.5 de la LSEPF d'acord amb el qual l'endeutament de l'entitat no pot superar el 50% dels seus fons propis.

Gestió comptable de tresoreria

Tot i que els comptes retuts per l'entitat inclouen el compte de tresoreria, aquest no s'ajusta al requeriment de l'article 48 de la LGFP atès que no informa dels cobraments i pagaments de l'exercici diferenciats entre operacions pressupostàries i extrapressupostàries.

Manca de firma mancomunada en determinades entitats financeres

L'entitat té establert un procediment de mancomunació de signatures en aquells comptes bancaris a través dels quals es canalitza la major part de la seva activitat. Amb tot, aquest procediment no consta implantat, o ho és parcialment, en la resta de comptes bancaris.

Es recomana adequar els procediments de pagament per tal que es respecti el principi de mancomunació, d'acord amb les previsions de l'art. 33 de la LGFP.

Comptabilització dels xecs bancaris

L'IEA no comptabilitza els pagaments per xec a la data de la seva emissió. Per tal que els comptes i estats anuals reflecteixin la imatge fidel, recomanem que en el moment en que s'expedeixin els xecs bancaris es minori el saldo de tresoreria, i aquells que no han estat descomptats pel banc formin part de les conciliacions bancàries.

Targeta de crèdit

Els pagaments realitzats amb targeta de crèdit no segueixen en el moment d'efectuar-se el procediment ni les fases previstes per la LGFP, si bé són objecte d'una regularització a posteriori. Es recomana l'adopció d'un procediment per a la utilització d'aquest sistema de pagament que s'ajusti a les previsions de la Llei.

Despeses amb domiciliació bancària dels pagaments

L'IEA segueix la pràctica de domiciliar els pagaments: d'arrendaments d'aparcaments, de maquinària i locals, consums de carburants i calefacció, assegurances, i manteniments de locals. Aquesta pràctica és contrària al procediment que requereix l'article 31 de la LGFP, donat que comporta que es materialitzin els pagaments amb anterioritat a que les despeses hagin estat liquidades i s'hagi dictat la preceptiva ordre de pagament requerida per la norma referida. Es recomana que l'entitat ajusti els seus procediments de pagament a les previsions d'aquesta Llei.

2.3.6. Fons propis

Els moviments que s'observen en els comptes que integren aquest apartat són els següents:

Descripció	Saldo a 31/12/2015	Altes	Aplicació de resultats	Saldo a 31/12/2016
Resultats d'exercicis anteriors	91.466,59	-	15.693,15	107.159,74
Resultat de l'exercici	15.693,15	-34.219,93	-15.693,15	-34.219,93
Total	107.159,74	-34.219,93	-	72.939,81

Font: Elaboració pròpia a partir d'informació de l'IEA
(Imports en euros)

De la revisió d'aquest apartat, en deriven les observacions següents:

Tractament comptable dels resultats de l'exercici

L'IEA rep anualment transferències de Govern amb la finalitat de cobrir les necessitats de finançament de la seva activitat. D'acord amb l'article 17.1 de la Llei del pressupost per a l'exercici del 2016 *un cop aprovada la liquidació de comptes de les entitats beneficiàries de transferències nominatives per part dels òrgans competents de les dites entitats, i sempre que no s'hagi compromès el total de la despesa pressupostada, aquests organismes han de retornar al Govern els ingressos obtinguts amb la transferència i no utilitzats durant l'exercici pressupostari. El Govern, amb sol·licitud prèvia de l'entitat beneficiària, pot autoritzar la dita entitat a mantenir els ingressos obtinguts amb la transferència i no utilitzats durant l'exercici pressupostari perquè no està afectada per finançar diferències de venciment entre els drets i les obligacions durant l'exercici, sempre que l'entitat acrediti al Govern aquestes necessitats de tresoreria i per finançar romanents de tresoreria negatius.*

L'entitat aplica aquest precepte des de l'exercici 2012 havent-se comptabilitzat superàvits pressupostaris a favor de Govern per import de 28.822 euros corresponents als resultats pressupostaris dels exercicis 2006 a 2015 ambdós inclosos. Durant l'exercici 2016, l'IEA ha aplicat aquest precepte comptabilitzant a favor de Govern la quantitat de 1.321 euros corresponent al romanent de l'exercici 2016, i havent retornat l'excedent del 2014 per 507 euros. L'import pendent de retornar resultant a finals de 2016 és de 29.637 euros.

Amb tot, l'entitat segueix presentant resultats positius d'exercicis anteriors i atenent al regulat per la norma anteriorment esmentada, els imports de les transferències no aplicades tenen el caràcter de reintegrables i no poden ser considerats com a resultats o fons propis havent de ser registrats com un passiu.

2.3.7. Ingressos a distribuir en diversos exercicis

Els moviments de l'exercici es resumeixen en el quadre següent:

Descripció	Saldo a 31/12/2015	Altes	Baixes	Saldo a 31/12/2016
Ingressos a distribuir en diversos exercicis	-107,84	-	107,84	-
Total	-107,84	-	107,84	-

Font: Elaboració pròpia a partir d'informació de l'IEA
(Imports en euros)

2.3.8. Creditors

El desglossament de l'epígraf de creditors és el següent:

Descripció	Saldo a 31/12/2016	Saldo a 31/12/2015	Variació
Creditors pressupostaris	51.807,61	52.407,32	-599,71
Creditors no pressupostaris	29.636,64	28.315,14	1.321,50
Administracions públiques	21.571,87	19.201,70	2.370,17
Altres creditors	-	-	-
Total	103.016,12	99.924,16	3.091,96

Font: Elaboració pròpia a partir d'informació de l'IEA
(Imports en euros)

2.3.9. Ajustaments per periodificació

El detall de l'actiu per aquest concepte és el següent:

Descripció	Saldo a 31/12/2016	Saldo a 31/12/2015	Variació
Despeses anticipades	540,00	1.136,00	-596,00
Total	540,00	1.136,00	-596,00

Font: Elaboració pròpia a partir d'informació de l'IEA
(Imports en euros)

El detall del passiu per aquest concepte és el següent:

Descripció	Saldo a 31/12/2016	Saldo a 31/12/2015	Variació
Cobraments pendents d'aplicació	79.500,00	23.808,61	55.691,39
Total	79.500,00	23.808,61	55.691,39

Font: Elaboració pròpia a partir d'informació de l'IEA
(Imports en euros)

2.4. Estat del romanent de tresoreria

El càlcul del romanent de tresoreria retut per l'entitat en l'exercici 2016 presenta el següent detall:

Conceptes	Total IEA 2016	Exercici 2015
1 (+) Drets pendents de cobrament	123.783,81	79.083,85
(+) del pressupost corrent	203.283,81	102.892,46
(+) de pressupostos tancats	-	-
(+) d'operacions no pressupostàries	-	-
(-) de cobraments dubtosos	-79.500,00	-
(-) drets cobrats pendents d'aplicació definitiva	-	-23.808,61
2 (-) Obligacions pendents de pagament	102.476,12	98.788,16
(+) del pressupost corrent	53.534,52	51.444,24
(+) de pressupostos tancats	937,69	963,08
(+) d'operacions no pressupostàries	48.543,91	47.516,84
(-) obligacions pagades pendents d'aplicació definitiva	-540,00	-1.136,00
3 (+) Fons líquids	35.929,81	104.042,05
I. Romanent de tresoreria afectat	57.237,50	56.022,60
II. Romanent de tresoreria no afectat	-	28.315,14
III Romanent de tresoreria total	57.237,50	84.337,74

Font: Institut d'Estudis Andorrans

(Imports en euros)

Nota: L'import identificat dins dels drets pendents de cobrament com a "de cobraments dubtosos", es correspon en realitat al concepte de "drets cobrats pendents d'aplicació definitiva"

De la revisió de l'estat anterior en deriven les observacions següents:

Drets i obligacions pendents d'aplicació definitiva

El romanent de tresoreria presenta com obligacions pagades i ingressos pendents d'aplicació definitiva els imports corresponents a les periodificacions efectuades en funció del principi de meritació. Aquest fet suposa que el romanent de tresoreria es trobi infravalorat en 78.960 euros.

2.5. Contractació pública

De la revisió efectuada s'observen les incidències següents:

Adjudicacions directes

L'IEA ha contractat serveis de suport tècnic per import de 24.394 euros i serveis de publicació per import de 14.094 euros pels quals, atès que l'import supera el màxim establert a l'article 8 de la Llei del pressupost per a l'exercici del 2016, d'acord amb el que s'estableix a la Llei de contractació pública, s'hauria d'haver optat per la concurrència d'ofertes. No obstant, s'ha procedit a una adjudicació directa, sense que a través d'informe tècnic previ es justifiqui adequadament que podien acollir-se a aquesta forma d'adjudicació.

2.6. Altres aspectes a destacar

Així mateix, de la revisió efectuada s'han observat els següents aspectes a mencionar:

Control pressupostari

La disposició final tercera de la Llei 2/2016, del 10 de març, del pressupost per a l'exercici del 2016, estableix, entre d'altres disposicions, que *el Govern ha d'aprovar, mitjançant un reglament, anualment i durant el primer trimestre de l'any posterior a l'any de tancament pressupostari, a proposta de la Intervenció General amb la conformitat prèvia del ministre encarregat de les finances, un programa de control pressupostari que determini les entitats parapúbliques o de dret públic, les societats públiques participades per l'Administració general amb incidència sobre les finances públiques i les entitats privades que reben subvencions, préstecs, avals i altres ajuts a càrrec del pressupost general, que estiguin subjectes al control pressupostari, així com la modalitat i l'abast de control a la qual estiguin subjectes.*

Per decret de 30 de març de 2016 s'ha establert el programa per a l'exercici 2016 d'acord amb el qual l'IEA no ha quedat subjecte a control pressupostari ni s'ha efectuat cap acció posterior en aquest sentit.

Control d'oportunitat i eficàcia

L'article 36 de la LGFP estableix com a finalitats de la gestió de la despesa pública, a més dels pretesos en les actuacions que s'impulsen, els objectius d'economicitat i eficiència, establint per a la seva supervisió i mesura els controls pressupostaris de legalitat, oportunitat econòmica, control financer, control d'eficàcia i control polític.

L'IEA no disposa d'objectius específics i quantificables dels programes de despesa i dels corresponents indicadors del seu compliment, previstos en la LGFP ni estudis relatius a l'anàlisi dels costos de funcionament i del rendiment o la utilitat dels serveis que presta, la qual cosa, impedeix analitzar objectivament si la gestió dels recursos ha estat orientada per criteris d'eficàcia i eficiència.

2.7. Evolució de les magnituds i ratis principals

Es presenta a continuació l'evolució de les magnituds i ratis principals de la gestió economicofinancera de l'entitat:

Resum pressupost inicial d'ingressos

Pressupost d'ingressos	Pressupost 2009	Pressupost 2010 (*)	Pressupost 2011 (*)	Pressupost 2012	Pressupost 2013	Pressupost 2014	Pressupost 2015	Pressupost 2016
4. Transferències corrents	1.017.246	1.017.246	1.017.246	960.541	922.987	922.987	922.987	950.562
Ingressos corrents	1.017.246	1.017.246	1.017.246	960.541	922.987	922.987	922.987	950.562
Total ingressos	1.017.246	1.017.246	1.017.246	960.541	922.987	922.987	922.987	950.562

(*) Pròrroga pressupostària

Font: Elaboració pròpia a partir d'informació de l'IEA

(Imports en euros)

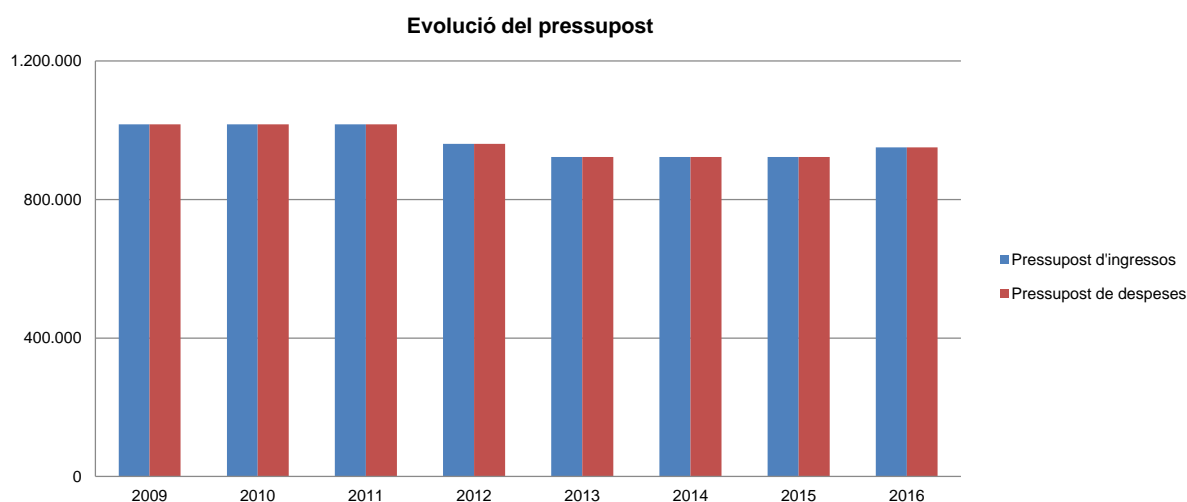
Resum pressupost inicial de despeses

Pressupost de despeses	Pressupost 2009	Pressupost 2010 (*)	Pressupost 2011 (*)	Pressupost 2012	Pressupost 2013	Pressupost 2014	Pressupost 2015	Pressupost 2016
1. Despeses de personal	769.895	769.895	769.895	756.580	739.453	740.725	742.174	769.749
2. Consum de béns corrents i serveis	244.051	244.051	244.051	203.261	182.934	181.462	180.013	179.813
3. Despeses financeres	3.300	3.300	3.300	700	600	800	800	1.000
Despeses corrents	1.017.246	1.017.246	1.017.246	960.541	922.987	922.987	922.987	950.562
Total despeses	1.017.246	1.017.246	1.017.246	960.541	922.987	922.987	922.987	950.562

(*) Pròrroga pressupostària

Font: Elaboració pròpia a partir d'informació de l'IEA

(Imports en euros)



Font: Elaboració pròpia a partir d'informació de l'IEA

(Imports en euros)

Resum de la liquidació del pressupost d'ingressos

Pressupost d'ingressos	Liquidat 2009	Liquidat 2010	Liquidat 2011	Liquidat 2012	Liquidat 2013	Liquidat 2014	Liquidat 2015	Liquidat 2016
3. Taxes i altres ingressos	122.206	105.136	247.329	329.128	458.425	486.442	500.570	821.042
4. Transferències corrents	1.003.928	1.010.677	1.017.246	960.541	922.987	887.914	922.987	950.562
5. Ingressos patrimonials	305	120	268	407	394	324	70	-
Ingressos corrents	1.126.439	1.115.933	1.264.843	1.290.076	1.381.806	1.374.680	1.423.627	1.771.604
7. Transferències de capital	31.162	-	-	-	-	-	-	-
Ingressos de capital	31.162	-	-	-	-	-	-	-
Total ingressos	1.157.601	1.115.933	1.264.843	1.290.076	1.381.806	1.374.680	1.423.627	1.771.604

Font: Elaboració pròpia a partir d'informació de l'IEA

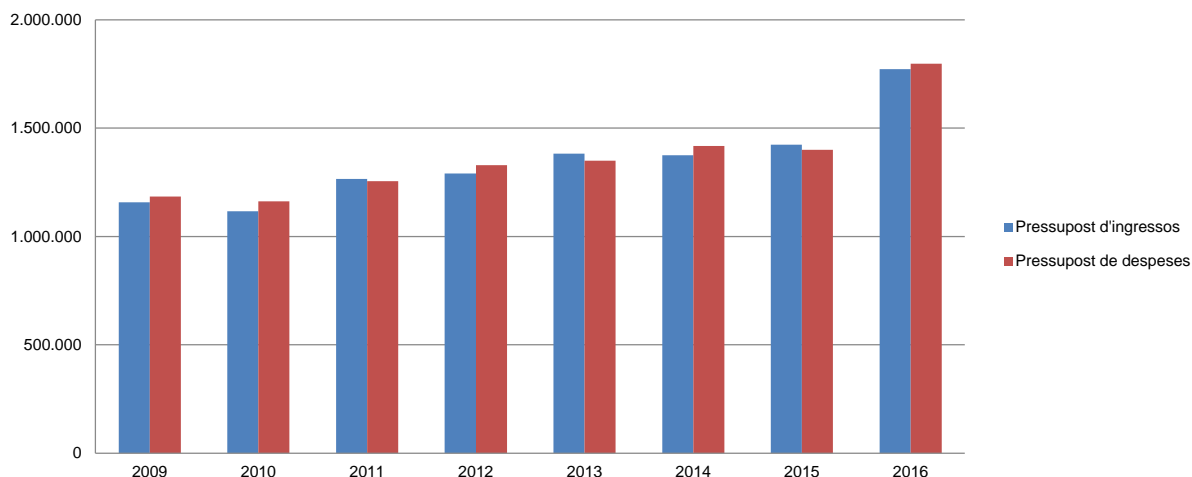
(Imports en euros)

Resum de la liquidació del pressupost de despeses

Pressupost de despeses	Liquidat 2009	Liquidat 2010	Liquidat 2011	Liquidat 2012	Liquidat 2013	Liquidat 2014	Liquidat 2015	Liquidat 2016
1. Despeses de personal	851.943	858.749	967.335	1.034.940	1.137.456	1.132.005	1.153.215	1.438.415
2. Consum de béns corrents i serveis	300.884	288.361	264.772	275.979	207.259	268.311	238.429	355.699
3. Despeses financeres	3.294	2.819	1.490	873	1.398	1.187	1.727	1.641
Despeses corrents	1.156.121	1.149.929	1.233.597	1.311.792	1.346.113	1.401.503	1.393.371	1.795.755
6. Inversions reals	28.259	12.522	21.931	17.669	3.957	15.401	6.754	2.132
Despeses de capital	28.259	12.522	21.931	17.669	3.957	15.401	6.754	2.132
Total despeses	1.184.380	1.162.451	1.255.528	1.329.461	1.350.070	1.416.904	1.400.125	1.797.887

Font: Elaboració pròpia a partir d'informació de l'IEA
(Imports en euros)

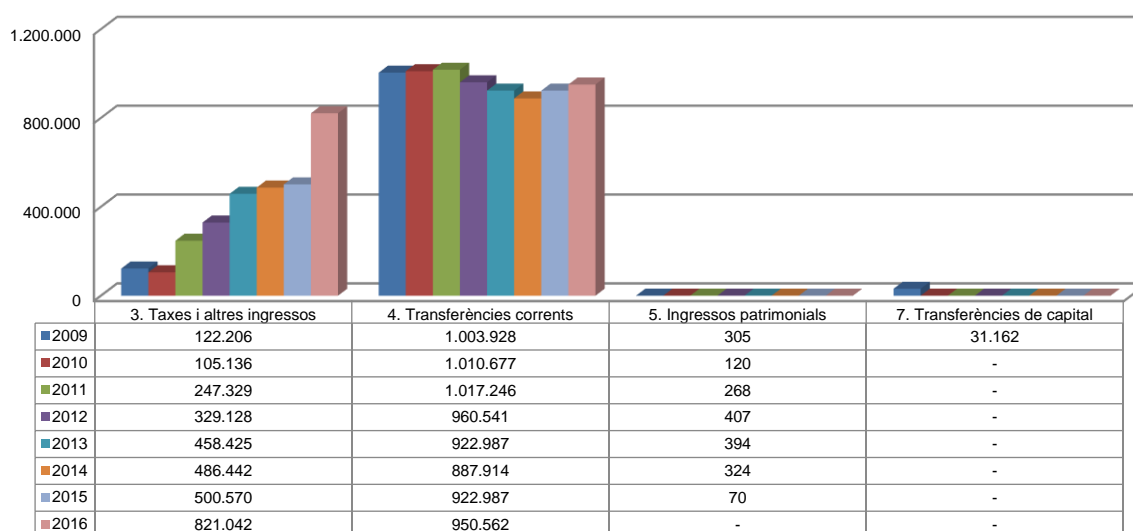
Evolució liquidació del pressupost



Font: Elaboració pròpia a partir d'informació de l'IEA
(Imports en euros)

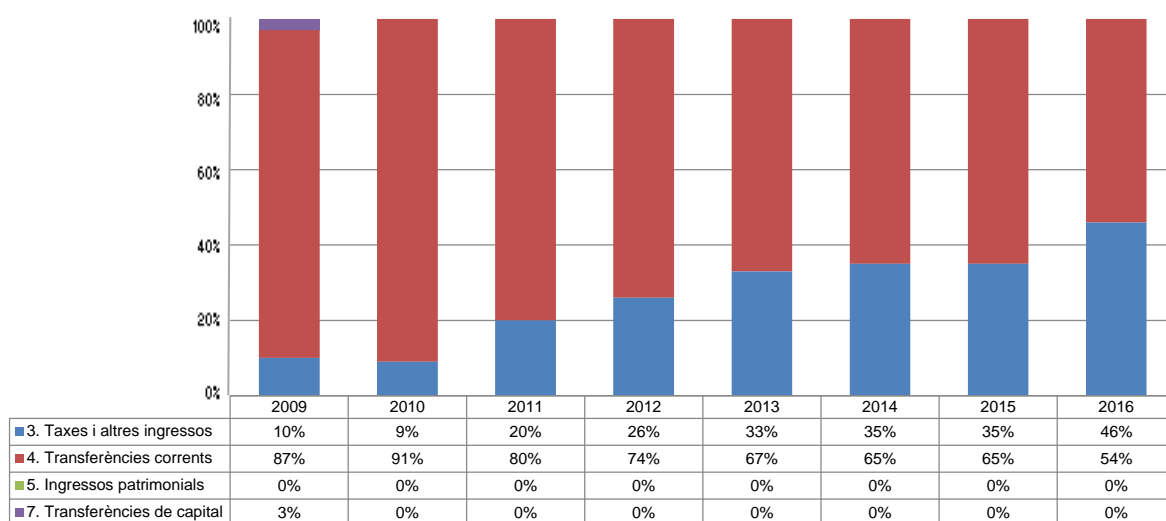
La distribució de les liquidacions d'ingressos i despeses dels darrers exercicis es representa gràficament en els quadres següents:

Liquidació pressupost ingressos valor absolut



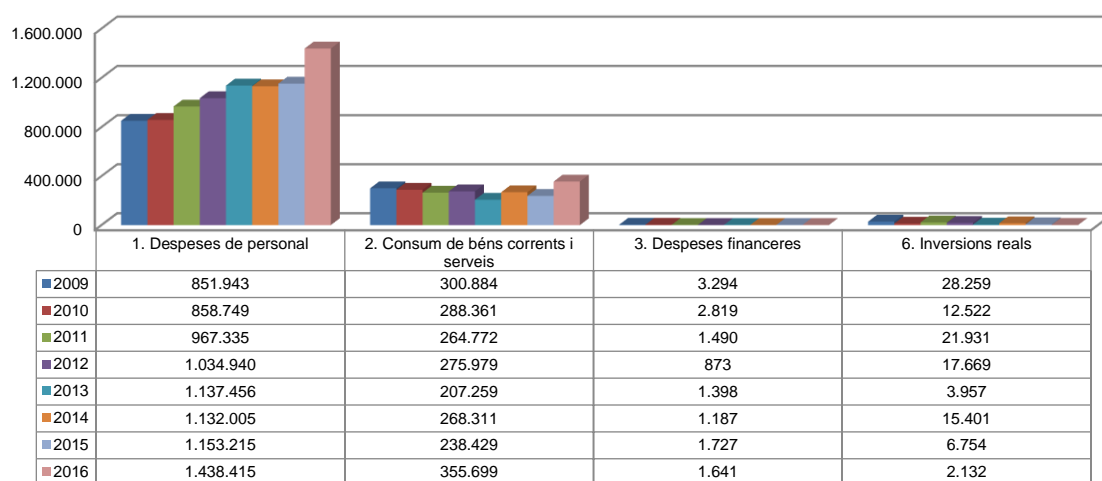
Font: Elaboració pròpia a partir d'informació de l'IEA
(Imports en euros)

Liquidació pressupost ingressos valor relatiu



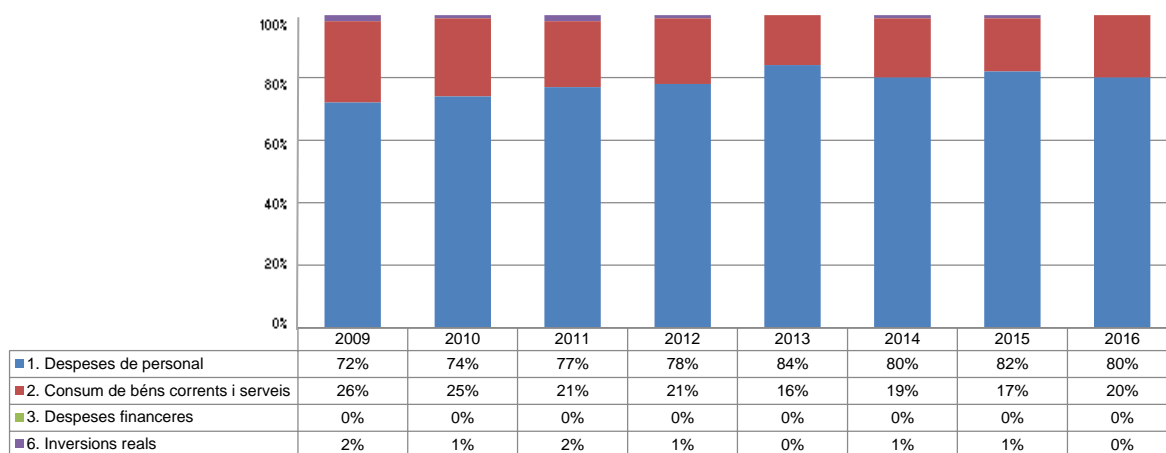
Font: Elaboració pròpia a partir d'informació de l'IEA

Liquidació pressupost despeses valor absolut



Font: Elaboració pròpia a partir d'informació de l'IEA
(Imports en euros)

Liquidació pressupost despeses valor relatiu



Font: Elaboració pròpia a partir d'informació de l'IEA

Resultat pressupostari i romanent de tresoreria

Es presenta a continuació l'evolució del resultat pressupostari:

Descripció	2009	2010	2011	2012	2013	2014	2015	2016
Total ingressos liquidats	1.157.601	1.115.933	1.264.843	1.290.076	1.381.806	1.374.680	1.423.627	1.771.604
Total despeses liquidades	1.184.380	1.162.451	1.255.528	1.329.461	1.350.070	1.416.904	1.400.125	1.797.887
Resultat pressupostari	-26.779	-46.518	9.315	-39.385	31.736	-42.224	23.502	-26.283

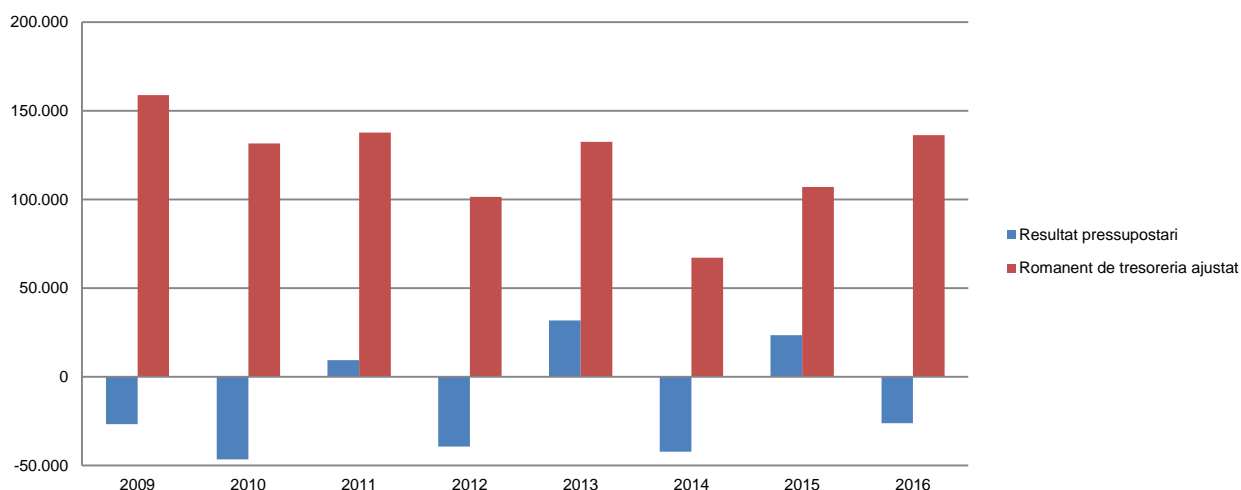
Font: Elaboració pròpia a partir d'informació de l'IEA
(Imports en euros)

La variació i evolució del romanent de tresoreria considerant, en cas que n'hi hagi, aquelles incidències més significatives detectades i indicades en els corresponents informes de fiscalització presenta el següent detall:

Descripció	RT Ajustat 2009	RT Ajustat 2010	RT Ajustat 2011	RT Ajustat 2012	RT Ajustat 2013	RT Ajustat 2014	RT Ajustat 2015	RT Ajustat 2016
1. (+) Drets pendents de cobrament	309.820	69.440	105.022	87.831	96.014	152.392	102.893	203.284
2. (-) Obligacions pendents de pagament	-147.467	-96.487	-51.565	-103.139	-100.625	-128.435	-99.924	-103.016
3. (+) Fons líquids	-3.607	158.593	84.183	116.627	136.968	43.226	104.042	35.930
Romanent de tresoreria total (1-2+3)	158.746	131.546	137.640	101.319	132.357	67.183	107.011	136.198
I. Romanent de tresoreria afectat	154.677	131.546	137.640	101.319	132.357	67.183	107.011	136.198
II. Romanent de tresoreria no afectat	4.069	-	-	-	-	-	-	-
Romanent de tresoreria total (1-2+3)=(I+II)	158.746	131.546	137.640	101.319	132.357	67.183	107.011	136.198

Font: Elaboració pròpia a partir d'informació de l'IEA
(Imports en euros)

Evolució resultat pressupostari i romanent de tresoreria



Font: Elaboració pròpia a partir d'informació de l'IEA
(Imports en euros)

Indicadors i ratis

Indicadors pressupostaris			Exercici 2012	Exercici 2013	Exercici 2014	Exercici 2015	Exercici 2016
Grau de modificacions del pressupost (La proximitat al 0% mostra una menor necessitat de modificar les previsions inicials estimades)	=	Modificacions del pressupost Previsions inicials	43,5%	53,4%	59,8%	56,7%	91,0%
Grau de liquidació de drets (Mostra el grau de realització dels ingressos previstos. La proximitat al 100% indica una bona previsió d'ingressos)	=	Drets liquidats Previsions definitives d'ingressos - Incorporació del romanent de tresoreria	93,6%	97,6%	93,2%	98,4%	97,6%
Grau de liquidació d'obligacions (Mostra el grau de realització de les despeses previstes. No hauria d'excedir el 100%)	=	Obligacions liquidades Previsions definitives de despeses	96,4%	95,4%	96,1%	96,8%	99,0%
% que representen les despeses de personal (% que representen les despeses de personal sobre el total de despeses de l'exercici)	=	Obligacions liquidades capítol 1 Obligacions liquidades totals	77,8%	84,3%	79,9%	82,4%	80,0%
% que representen les despeses corrents (% que representen les despeses en béns corrents i serveis de titularitat de l'entitat sobre el total de despeses de l'exercici)	=	Obligacions liquidades capítol 2 Obligacions liquidades totals	20,8%	15,4%	18,9%	17,0%	19,8%
% que representa les despeses per transferències corrents	=	Obligacions liquidades capítol 4 Obligacions liquidades totals	0,0%	0,0%	0,0%	0,0%	0,0%
Esforz inversor (% de despeses que corresponen a la realització d'inversions en l'exercici. La realització d'inversions es troba relacionada amb l'adquisició, ampliació, conservació o millora de les infraestructures i béns de capital)	=	Obligacions liquidades capítol 6 Obligacions liquidades totals	1,3%	0,3%	1,1%	0,5%	0,1%
Estalvi brut (El seu valor ha de ser positiu. Capacitat dels ingressos corrents per finançar despeses de capital)	=	(Drets liquidats operacions corrents - obligacions liquidades op. corrents) Drets liquidats operacions corrents	-1,7%	2,6%	-2,0%	2,1%	-1,4%
Estalvi net (El seu valor ha de ser positiu. Un valor negatiu indica que no es disposa de recursos corrents suficients per finançar l'amortització del deute formalitzat)	=	(Drets liquidats operacions corrents - obligacions liquidades op. corrents - passius financers) Drets liquidats operacions corrents	-1,7%	2,6%	-2,0%	2,1%	-1,4%
Autonomia (Capacitat de finançament sense transferències externes. No inclosos capítols 4 i 7)	=	Drets liquidats totals - transferències Drets liquidats totals	25,5%	33,2%	35,4%	35,2%	46,3%
Autonomia fiscal (Capacitat de finançament amb els tributs liquidats)	=	Drets liquidats tributs (cap. 1, 2 i 3) Drets liquidats totals	25,5%	33,2%	35,4%	35,2%	46,3%
Ratis de liquiditat			Exercici 2012	Exercici 2013	Exercici 2014	Exercici 2015	Exercici 2016
Fons de maniobra (Hauria de tenir valor positiu)	=	Actiu corrent - Passiu corrent	70.763	100.179	62.849	84.338	57.238
Rati de liquiditat (El valor hauria de fluctuar entre el 150% i 200%)	=	Actiu corrent Passiu corrent	148,6%	174,6%	145,1%	168,2%	131,4%
Rati de tresoreria (Valor pròxim al 100%)	=	Efectiu i altres actius líquids equivalents Passiu corrent	80,1%	102,0%	31,0%	84,1%	19,7%

Font: Elaboració pròpia a partir d'informació de l'IEA
(Imports en euros)

3. OBSERVACIONS I RECOMANACIONS

Relatives a la comptabilitat pública

- L'IEA ha rebut tres subvencions que totalitzen 79.500 euros corresponents a tres projectes amb uns terminis d'execució de 36 mesos cadascun, que comencen l'1 de juny, l'1 de juliol i l'1 de setembre de 2016, respectivament, els quals s'haurien d'haver liquidat pressupostàriament atenent el principi d'universalitat regulat a l'article 13 de la LGFP. (nota 2.2)

Relatives a la contractació pública

- L'IEA ha contractat serveis de suport tècnic per import de 24.394 euros i serveis de publicació per import de 14.094 euros pels quals, atès que l'import supera el màxim establert a l'article 8 de la Llei del pressupost per a l'exercici del 2016, d'acord amb el que s'estableix a la Llei de contractació pública, s'hauria d'haver optat per la concurrència d'ofertes. No obstant, s'ha procedit a una adjudicació directa, sense que a través d'informe tècnic previ es justifiqui adequadament que podien acollir-se a aquesta forma d'adjudicació. (nota 2.5)

Altres observacions

- A la data del nostre informe, dues entitats financeres que presenten en el balanç a 31 de desembre de 2016 un saldo deutor per un import total de 4.085 euros, no han respost a la circularització efectuada. (nota 1.5)

4. OBSERVACIONS I RECOMANACIONS D'ANYS ANTERIORS

Les observacions i recomanacions formulades en exercicis anteriors, que deriven de fets que segueixen pendents o de pràctiques que s'han mantingut en aquest exercici, amb les corresponents matisacions o actualitzacions en el cas que n'hi hagi, es recullen a continuació:

Relatives a la comptabilitat pública

- En la tramitació i aprovació de modificacions de crèdit per transferència, l'entitat hauria incomplert el regulat per l'article 26 de la LGFP, atès que les transferències ordenades pels òrgans de govern de l'entitat no poden afectar als crèdits per a remuneracions de personal ni a les despeses financeres. Els imports afectats per aquests incompliments ascendeixen a 94.263 euros i 147 euros respectivament; així mateix, contravenint l'estipulat en aquell article, s'han minorat partides modificades per crèdits ampliables contra ingressos per un import de 13.129 euros, i s'han disminuït partides pressupostàries prèviament incrementades mitjançant transferència de crèdit per un import de 39.851 euros. (nota 2.1.2)
- L'IEA va formalitzar un contracte de crèdit en compte corrent per fer front a situacions de tresoreria negativa. La Llei del pressupost per a l'exercici del 2016 no recull cap autorització a favor de l'IEA per concertar operacions d'endeutament o crèdit i vulnera la limitació de l'article 12.5 establerta a la LSEPF. (nota 2.3.5)

- L'entitat tot i reconèixer un deute a favor de Govern per excedents pressupostaris en els seus estats financers segueix presentant en els comptes de l'exercici fiscalitzat resultats positius d'exercicis anteriors quan, d'acord amb l'article 17.1 de la Llei del pressupost per a l'exercici del 2016, i atès que rep transferències de Govern amb la finalitat de cobrir les necessitats de finançament de la seva activitat, els imports de les transferències no aplicats no poden ser considerats com fons propis havent de ser registrats com un passiu. (nota 2.3.6)
- En el càlcul del romanent de tresoreria, l'entitat ha presentat com obligacions pagades i ingressos pendents d'aplicació definitiva els imports corresponents a les periodificacions efectuades en funció del principi de meritació, provocant una infravaloració del romanent total de 78.960 euros. (nota 2.4)

Altres observacions

- L'IEA ha retribuit als seus treballadors per alguns conceptes que no estan emparats en cap normativa reguladora. (nota 2.2.3)
- Es recomana adequar els procediments de pagament per tal que es respecti el principi de mancomunació, d'acord amb les previsions de l'art. 33 de la LGFP. (nota 2.3.5)

5. CONCLUSIONS

De les verificacions efectuades d'acord amb procediments d'auditoria es desprèn que, excepte per les conseqüències que es deriven de les limitacions exposades a l'apartat 1.5 i de les observacions contingudes en els apartats 3 i 4, els comptes anuals sotmesos a fiscalització expressen, en tots els aspectes significatius, la imatge fidel del patrimoni i de la situació financera de l'Institut d'Estudis Andorrans a 31 de desembre de 2016, dels resultats de les seves operacions i dels recursos obtinguts i aplicats, i de l'execució del pressupost d'ingressos i despeses corresponents a l'exercici anual acabat en la mateixa data i contenen, juntament amb la memòria que els acompanya, la informació necessària i suficient per a la seva interpretació i comprensió adequada, de conformitat amb els principis i normes comptables generalment acceptats recollits a la LGFP i al PGCP, i guarden uniformitat amb els aplicats en l'exercici anterior.

També es desprèn que, excepte pels aspectes descrits en el cos de l'informe, l'Institut d'Estudis Andorrans ha complert de forma raonable amb la legislació bàsica relativa a l'administració i control dels fons públics que li és aplicable per l'exercici anual acabat el 31 de desembre de 2016.

6. AL·LEGACIONS

D'acord amb allò que preveuen els articles 3 i 10 de la Llei del Tribunal de Comptes es va trametre a l'Institut d'Estudis Andorrans el present informe per tal que pogués presentar les al·legacions que considerés oportunes.

7. OBSERVACIONS COMPLEMENTÀRIES

Atès que no han estat presentades al·legacions no hi ha cap observació complementària.