

## **TRIBUNAL DE COMPTES D'ANDORRA**

Informe relatiu als treballs de fiscalització  
corresponents al tancament de l'exercici 2011, del  
**SERVEI DE TELECOMUNICACIONS D'ANDORRA**

Octubre del 2012

## ÍNDEX

---

<b>1. INTRODUCCIÓ .....</b>	<b>4</b>
1.1. Objecte i abast .....	4
1.2. Metodologia .....	4
1.3. Marc jurídic .....	5
1.4. Organització i control intern .....	5
1.5. Limitacions a l'abast.....	6
<b>2. FISCALITZACIÓ REALITZADA .....</b>	<b>7</b>
2.1. Pressupost de l'exercici .....	7
2.1.1. Pressupost inicial.....	7
2.1.2. Modificacions pressupostàries.....	8
2.2. Liquidació del pressupost .....	11
2.2.1. Taxes i altres ingressos.....	13
2.2.2. Ingressos patrimonials.....	14
2.2.3. Venda d'inversions reals.....	14
2.2.4. Actius financers .....	14
2.2.5. Despeses de personal.....	15
2.2.6. Despeses en béns corrents i serveis.....	16
2.2.7. Despeses financeres .....	17
2.2.8. Transferències i subvencions atorgades .....	17
2.2.9. Inversions reals .....	18
2.2.10. Actius financers .....	18
2.3. Comptes anuals .....	19
2.3.1. Immobilitzat .....	26
2.3.2. Inversions financeres permanents.....	30
2.3.3. Existències .....	30
2.3.4. Deutors .....	31
2.3.5. Inversions financeres temporals .....	32
2.3.6. Tresoreria i comptes financers .....	32
2.3.7. Ajustaments per periodificació.....	33
2.3.8. Fons propis.....	33
2.3.9. Provisions per a riscos i despeses .....	33
2.3.10. Creditors a llarg termini .....	34
2.3.11. Creditors a curt termini .....	35
2.3.12. Resultats extraordinaris.....	35
2.4. Estat del romanent de tresoreria.....	36
2.5. Contractació pública .....	37
2.6. Altres aspectes a destacar.....	39
2.7. Evolució de les magnituds i ratis principals.....	40
<b>3. OBSERVACIONS I RECOMANACIONS .....</b>	<b>45</b>
<b>4. OBSERVACIONS I RECOMANACIONS D'ANYS ANTERIORS .....</b>	<b>45</b>
<b>5. CONCLUSIONS.....</b>	<b>46</b>
<b>6. AL·LEGACIONS .....</b>	<b>47</b>
<b>7. OBSERVACIONS COMPLEMENTÀRIES .....</b>	<b>56</b>

## **Abreviacions**

LGFP: Llei general de les finances públiques

LCP: Llei de contractació pública

PGCP: Pla general de comptabilitat pública

# **1. INTRODUCCIÓ**

## **1.1. Objecte i abast**

D'acord amb l'article 8 de la Llei del Tribunal de Comptes, de 13 d'abril de 2000, correspon a aquest Òrgan la fiscalització externa de la gestió econòmica, financera i comptable dels organismes autònoms o entitats de dret públic o parapúblic, integrades, entre d'altres, pel Servei de Telecomunicacions d'Andorra (en endavant STA).

La fiscalització de l'STA forma part dels treballs de fiscalització per a l'exercici 2011, d'acord amb les competències que té atribuïdes aquest Tribunal.

Aquesta actuació suposa la realització d'una auditoria de regularitat (financera i de compliment) de l'activitat economicofinancera de l'esmentada entitat, desenvolupada en l'exercici 2011.

La liquidació de comptes de l'STA corresponent a l'exercici 2011 objecte d'aquesta fiscalització va ser lliurada al Tribunal de Comptes en data 30 de març de 2012, i consta entre altres de la documentació següent: liquidació del pressupost, gestió comptable del patrimoni, balanç, compte del resultat economicopatrimonial i memòria, que inclou el quadre de finançament amb la nota conciliant el resultat comptable de l'exercici amb els recursos procedents de les operacions, i l'estat del romanent de tresoreria.

En data 21 de novembre de 2012 l'STA va lliurar al Tribunal de Comptes un informe d'auditoria encarregat per la pròpia entitat.

## **1.2. Metodologia**

El treball s'ha realitzat d'acord amb els Principis i Normes d'Auditoria del Sector Públic, i ha consistit en la realització d'aquelles proves selectives i revisions de procediments que s'han considerat necessàries en cada cas per a l'examen de les diferents àrees.

L'actuació portada a terme ha estat una auditoria de regularitat, que inclou una auditoria de legalitat o compliment i una auditoria financera, amb els següents objectius:

- Verificar si l'activitat economicofinancera de l'STA s'ha desenvolupat de conformitat amb les normes, disposicions i directrius que li són d'aplicació
- Verificar si els comptes anuals i altres estats financers de l'STA expressen la imatge fidel del patrimoni, de la situació financera, del resultat economicopatrimonial i de l'execució del pressupost, i que la informació economicofinancera es presenti d'acord als principis comptables que li són d'aplicació

No obstant això, en la mesura que s'han detectat en la fiscalització, en l'informe es posen de manifest incidències i conclusions que tenen a veure amb la gestió, és a dir, que indiquen si la gestió economicofinancera s'ha portat a terme amb criteris d'eficàcia, eficiència i economia.

Han estat objecte de la present fiscalització els fets generats per l'STA en l'exercici 2011, encara que, quan ha calgut per tenir incidència en l'exercici fiscalitzat, també ho han estat els d'exercicis anteriors i posteriors, abordant tant els aspectes comptables i pressupostaris com els patrimonials, així com els d'organització i control intern existents en l'entitat. Al mateix temps, també s'ha verificat si es compleix amb la legalitat vigent en la gestió dels recursos públics.

No s'han portat a terme procediments específics, tendents a localitzar fets posteriors que poguessin afectar a l'exercici fiscalitzat. No obstant això, en aquells casos en els quals s'ha comptat amb evidència d'algun tipus, originada amb posterioritat a la data de tancament dels exercicis, s'ha fet referència als mateixos en l'informe.

El treball de camp a les dependències de l'ens fiscalitzat va concloure el dia 2 d'octubre del 2012.

### **1.3. Marc jurídic**

La legislació que regula l'activitat economicofinancera, pressupostària i comptable de l'STA en el període fiscalitzat es conté, fonamentalment, en les següents disposicions:

- Estatut orgànic del Servei de Telecomunicacions d'Andorra, de data 25 d'abril de 1984, i modificacions posteriors
- Codi de l'administració, de 29 de març de 1989
- Llei del cànon sobre el consum d'electricitat i telèfon, de 5 d'abril de 1994 i modificacions posteriors
- Llei general de les finances públiques, de 19 de desembre de 1996
- Decret de 27 de gener de 1999 pel qual s'aprova el pla general de comptabilitat pública
- Llei de contractació pública, de 9 de novembre de 2000
- Llei 2/2009, del 23 de gener, del pressupost per a l'exercici 2009, prorrogada pels exercicis 2010 i 2011
- Decret, del 16 de febrer del 2011, d'aprovació del Reglament d'aplicació de l'article 22 de la LGFP per al període de pròrroga pressupostària de l'exercici 2011

### **1.4. Organització i control intern**

El control intern és un procés integral de l'organització, responsabilitat dels òrgans de govern i direcció de l'entitat, dissenyat per afrontar els riscos i per aportar una seguretat raonable de que en la consecució de la missió de l'ens s'assoleixen els objectius de:

- Execució ordenada ètica, econòmica, eficient i efectiva de les operacions
- Compliment de les obligacions de responsabilitat
- Compliment de les lleis i regulació aplicable
- Salvaguarda dels recursos per evitar pèrdues, mal ús o danys

En els treballs de fiscalització s'han estudiat i avaluat aquells procediments del control intern que hem considerat necessaris atenent l'abast i la naturalesa del treball, sense que l'esmentat estudi hagi pretès identificar necessàriament totes les debilitats que puguin existir, motiu pel qual no expressem una opinió sobre el sistema de control intern de l'entitat. No obstant això, en el transcurs de l'informe es detallen aquelles observacions i recomanacions que han de possibilitar la millora dels procediments de control intern de l'entitat.

Els òrgans de govern de l'STA són el Consell d'Administració i el director general.

La gestió financera i pressupostària és responsabilitat del director d'administració i finances, juntament amb la cap de comptabilitat i la cap de control de gestió.

L'entitat està sotmesa a la fiscalització prèvia i al control financer de la intervenció general.

Utilitza una aplicació pressupostària i comptable pel registre de les operacions economicofinanceres.

### **1.5. Limitacions a l'abast**

En el desenvolupament del treball s'ha posat de manifest la següent limitació:

- L'STA, en el seu retiment de comptes, no inclou l'estat relatiu a la gestió comptable de tresoreria requerit per l'article 48 de la LGFP

## 2. FISCALITZACIÓ REALITZADA

### 2.1. Pressupost de l'exercici

#### 2.1.1. Pressupost inicial

El pressupost inicial de l'exercici presenta les següents xifres a nivell de capítols:

Pressupost de despeses	Pressupost inicial	Pressupost d'ingressos	Pressupost inicial
1 Despeses de personal	12.617.204	1 Impostos directes	-
2 Consum de béns corrents	33.814.219	2 Impostos indirectes	-
3 Despeses financeres	216.420	3 Taxes i altres ingressos	-
4 Transferències corrents	226.900	4 Transferències corrents	-
<b>Despeses corrents</b>	<b>46.874.743</b>	5 Ingressos patrimonials	91.992.393
6 Inversions reals	10.601.994	<b>Ingressos corrents</b>	<b>91.992.393</b>
7 Transferències de capital	-	7 Transferències de capital	-
8 Actius financers	-	8 Incorp. romanents tresoreria	-34.515.656
<b>Despeses de capital</b>	<b>10.601.994</b>	<b>Ingressos de capital</b>	<b>-34.515.656</b>
<b>Total pressupost de despeses</b>	<b>57.476.737</b>	<b>Total pressupost d'ingressos</b>	<b>57.476.737</b>

Font: Elaboració pròpia a partir d'informació de l'STA  
(Imports en euros)

De la revisió efectuada es desprenen les següents observacions:

#### *Pròrroga pressupostària*

La Llei del pressupost general no ha estat aprovada per a l'exercici 2011. En aquests casos, l'article 22.1 de la LGFP i el Decret d'aprovació del Reglament d'aplicació de l'article 22 de la Llei general de les finances públiques, preveuen que l'entitat afectada gestioni la seva activitat econòmica mitjançant el que anomena *pròrroga pressupostària* la qual comporta que, mensualment, es disposin crèdits pressupostaris per dotzenes parts de llurs crèdits definitius de despeses corrents de l'exercici immediat anterior, i on a més i en aplicació de l'article 6 del reglament l'entitat *"pot aprovar a la bestreta la formalització de reserves de crèdit amb càrrec a la totalitat de les dotzenes parts dels crèdits definitius de despeses corrents"*. A la vegada, la gestió pressupostària s'ha de seguir adaptant a les particularitats que es desenvolupen en el text articulat de la Llei que va aprovar el pressupost anterior, en aquest cas, la Llei 2/2009, del 23 de gener, del pressupost per a l'exercici 2009.

El punt 2 de l'article 3 del reglament estipula que *"Els crèdits definitius comprenen els crèdits inicials dels pressupost de l'exercici 2009 i les modificacions pressupostàries aprovades en els exercicis 2009 i 2010 que corresponen a atencions que tenen continuïtat en el període de prorroga pressupostària de l'exercici 2011. Tanmateix no es prorroguen els crèdits inicials del pressupost de l'exercici 2009 per a despeses que corresponen a atencions que no tenen continuïtat en l'exercici 2011"*.

Per a l'exercici 2011, l'entitat ha registrat com a pressupost inicial, els crèdits inicials per a despeses corrents de l'exercici 2009 incrementats per les reconduccions del 2008 i les modificacions pressupostàries de 2009 i 2010 (excloent reconduïts) amb

continuïtat el 2011, així com inversions reals procedents de crèdits plurianuals per import de 10.601.994 euros.

En la revisió efectuada no s'ha constatat que l'STA hagi fet una avaluació en relació als crèdits de despeses que, d'acord amb l'article 22.2 de la LGFP, no són prorrogables.

### *Inadequat reflex del superàvit pressupostari previst*

En el pressupost inicial, l'STA presenta el superàvit pressupostari que es preveu assolir en l'exercici com un romanent de tresoreria negatiu. Aquest reflex no és adequat, atès que s'hauria de pressupostar a l'estat de despeses del pressupost, en el capítol 8 d'actius financers, la part d'aquest estalvi que es preveu que es situarà en actius financers i, per a la resta, hauria de figurar com un superàvit pressupostari de l'exercici.

En aquest sentit, cal tenir en compte que el principi d'equilibri que ha de regir la gestió pressupostària, recollit a l'article 21.2 de la LGFP, no exigeix l'anivellament pressupostari si no que impedeix les situacions de dèficit.

## **2.1.2. Modificacions pressupostàries**

El quadre següent resumeix les modificacions pressupostàries que s'han tramitat durant l'exercici que han donat lloc a les previsions definitives que s'han liquidat:

### *Estat de despeses del pressupost*

Capítol	Pressupost inicial 2011	Reconduïts	Crèdits ampliables	Transferències de crèdit		Pressupost final 2011
				Augment	Disminució	
1 Despeses de personal	12.617.204	823.617	122.000	34.300	-	13.597.122
2 Consum de béns corrents	33.814.219	2.418.231	4.517.700	403.000	-437.300	40.715.850
3 Despeses financeres	216.420	-	-	-	-	216.420
4 Transferències corrents	226.900	413	-	-	-	227.313
<b>Despeses corrents</b>	<b>46.874.743</b>	<b>3.242.261</b>	<b>4.639.700</b>	<b>437.300</b>	<b>-437.300</b>	<b>54.756.704</b>
6 Inversions	10.601.994	27.703.072	4.642.500	3.030.200	-3.030.200	42.947.567
7 Transferències de capital	-	-	405.603	-	-	405.603
8 Actius financers	-	-	13.929.212	-	-	13.929.212
<b>Despeses de capital</b>	<b>10.601.994</b>	<b>27.703.072</b>	<b>18.977.315</b>	<b>3.030.200</b>	<b>-3.030.200</b>	<b>57.282.382</b>
<b>Total pressupost de despeses</b>	<b>57.476.737</b>	<b>30.945.334</b>	<b>23.617.015</b>	<b>3.467.500</b>	<b>-3.467.500</b>	<b>112.039.086</b>

Font: Elaboració pròpia a partir d'informació de l'STA  
(Imports en euros)

### *Estat d'ingressos del pressupost*

Capítol	Pressupost inicial 2011	Reconduïts	Ampliacions i baixes	Pressupost final 2011
1 Impostos directes	-	-	-	-
2 Impostos indirectes	-	-	-	-
3 Taxes i altres ingressos	-	-	-	-
4 Transferències corrents	-	-	-	-
5 Ingressos patrimonials	91.992.393	-	-	91.992.393
<b>Ingressos corrents</b>	<b>91.992.393</b>	<b>-</b>	<b>-</b>	<b>91.992.393</b>
7 Transferències de capital	-	-	-	-
8 Incorporació romanents de tresoreria	-34.515.656	30.945.334	23.617.015	20.046.693
<b>Ingressos de capital</b>	<b>-34.515.656</b>	<b>30.945.334</b>	<b>23.617.015</b>	<b>20.046.693</b>
<b>Total pressupost d'ingressos</b>	<b>57.476.737</b>	<b>30.945.334</b>	<b>23.617.015</b>	<b>112.039.086</b>

Font: Elaboració pròpia a partir d'informació de l'STA  
(Imports en euros)



De la revisió efectuada s'han posat de manifest les següents incidències:

*Transferències de crèdit no ajustades a la LGFP*

S'han detectat transferències de crèdit aprovades pel Consell d'Administració, per import de 34.300 euros que incrementen partides de despeses de personal. L'article 26.2.b de la LGFP estableix que les modificacions acordades pel Consell d'Administració, sota la modalitat de transferències de crèdit, no poden afectar els crèdits per a remuneracions de personal.

*Crèdits reconduïts d'exercicis anteriors al 2010 al pressupost 2011*

La reconducció de crèdits del pressupost 2010 al pressupost 2011 es va aprovar al Consell d'Administració de data 24 de febrer de 2011, la qual es preveia finançar amb romanent de tresoreria.

El resum dels crèdits reconduïts al pressupost 2011 és el següent:

Concepte	Plurianuals	Mod. pressup 4t 2010	Compromisos 2010	Import a reconduir
110 - Remuneracions personal fix	-	-	525.363	525.363
160 - Quotes seguretat social	-	-	76.178	76.178
163 - Despeses socials de personal	-	-	222.077	222.077
202 - Lloguers	-	-	17.837	17.837
210 - Reparació, manteniment i conservació	-	-	699.745	699.745
220 - Material d'oficina	-	-	30.124	30.124
221 - Subministraments	-	-	11.681	11.681
222 - Comunicacions	-	-	16.307	16.307
226 - Altres serveis	-	-	158.597	158.597
227 - Treballs realitzats per altres empreses	-	-	1.236.003	1.236.003
228 - Operadors de telecomunicacions	-	-	56.784	56.784
229 - Subministraments destinats a la venda	-	-	191.153	191.153
492 - Altres transferències corrents	-	-	413	413
<b>Total crèdits reconduïts corrents</b>	-	-	<b>3.242.262</b>	<b>3.242.262</b>
602 - Edificis i altres construccions	59.600	42.200	687.994	789.794
603 - Maquinària, instal·lacions	3.420.600	99.900	19.293.431	22.813.931
606 - Equipament per a processos d'informació	309.100		451.842	760.942
640 - Immobilitzat immaterial	334.200	3.250	3.000.955	3.338.405
<b>Total crèdits reconduïts inversió i capital</b>	<b>4.123.500</b>	<b>145.350</b>	<b>23.434.222</b>	<b>27.703.072</b>
<b>Total general reconduïts</b>	<b>4.123.500</b>	<b>145.350</b>	<b>26.676.484</b>	<b>30.945.334</b>

Font: Elaboració pròpia a partir d'informació de l'STA  
(Imports en euros)

L'article 15.4 B) d) de la LGFP permet que puguin ser incorporats a l'exercici següent *"els crèdits pressupostaris que emparin compromisos de despesa corrent concrets i que, per causes justificades, no s'hagin pogut realitzar durant el propi exercici"*.

En conseqüència, els crèdits que financen els compromisos de despesa corrent adquirits en un exercici poden ser incorporats, justificadament, a l'exercici següent d'aquell en el que s'han compromès.

En anys anteriors l'STA seguia la pràctica d'incorporar a l'exercici el conjunt de crèdits pressupostaris que finançaven compromisos de despesa corrent, tant aquells el compromís dels quals s'havia adquirit en l'exercici immediat precedent com

aquells que s'havien adquirit en anys anteriors a aquests, no respectant les limitacions imposades per l'article referit de la LGFP.

De les mostres revisades, s'ha observat que segueixen figurant com a crèdits reconduïts per a finançar compromisos de despesa corrent alguns que provenen de l'exercici 2009 i anteriors:

Crèdits reconduïts exercicis 2009 i anteriors			
Subconcepte pressupostari	Any lliurament comanda	Comanda - Proveïdor	Compromès real
16300 Formació i perfeccionament	2008	YF9066 ORACLE IBERICA	5.417,94
		YR9186 NOKIA SIEMENS NETWORKS OY	52.215,28
		YR9233 MCTEL (Monaco Télématique)	1.300,00
21020 Mant. edificis i altres const.	2008	YT8806 PIME	9.653,19
	2009	YT10807 CIMSA (Control Industrial Muntatges)	469,37
21030 Mant. instal·lacions tècniques	2008	YR9175 ERICSSON ESPAÑA SA	13.755,04
21060 Mant. equips informàtics	2006	YF6950 UTE Indra sistemas i Alcatel Integración	168.104,56
22670 Fires i Publicitat	2009	YT10297 GARATGE NOGREDA	3.285,00
		YT11087 GARATGE NOGREDA	1.925,00
22730 Treballs d'informàtica i admin	2008	YP8738 SADILEC	25.000,00
		YP9113 ABICOM	19.868,70
22760 Estudis i treballs tècnics	2009	YA10443 MONTANER & ASSOCIATS	477,50
		YS10682 VINTEGRIS –Seguretat de la informació	27.582,10
Total			329.053,68

Font: Elaboració pròpia a partir d'informació de l'STA  
(Imports en euros)

## 2.2. Liquidació del pressupost

El resum dels imports retuts a la liquidació del pressupost del 2011 per l'STA queden recollits en els quadres següents:

### *Resum de la liquidació del pressupost d'ingressos*

	CAPÍTOL	(1) PRESSUPOST FINAL	(2) LIQUIDAT 2011	% EXECUCIÓ (3)=(2)/(1)	(4) LIQUIDAT 2010	(5) VARIACIÓ 2011-2010 (5)=(2)-(4)	% VARIACIÓ 2011-2010 (6)=(5)/(4)
3	Taxes i altres ingressos	-	264.762	-	153.459	111.303	72,53%
5	Ingressos patrimonials	91.992.393	91.447.233	99,41%	91.598.403	-151.170	-0,17%
	<b>Ingressos corrents</b>	<b>91.992.393</b>	<b>91.711.995</b>	<b>99,70%</b>	<b>91.751.863</b>	<b>-39.868</b>	<b>-0,04%</b>
6	Alienació d'inversions reals	-	83.925	-	19.730	64.195	325,37%
8	Actius financers	20.046.693	4.385.980	21,87%	-	4.385.980	-
	<b>Ingressos de capital</b>	<b>20.046.693</b>	<b>4.469.905</b>	<b>22,29%</b>	<b>19.730</b>	<b>4.450.175</b>	<b>22.555,37%</b>
	<b>Total pressupost d'ingressos</b>	<b>112.039.086</b>	<b>96.181.900</b>	<b>85,84%</b>	<b>91.771.593</b>	<b>4.410.307</b>	<b>4,81%</b>

Font: Elaboració pròpia a partir d'informació de l'STA  
(Imports en euros)

*Resum de la liquidació del pressupost de despeses*

CAPÍTOL		(1) PRESSUPOST FINAL	AUTORITZAT 2011	COMPROMÈS 2011	(2) LIQUIDAT 2011	% EXECUCIÓ (3)= (2)/(1)	(4) LIQUIDAT 2010	(5) VARIACIÓ 2011-2010 (5)=(2)-(4)	% VARIACIÓ 2011-2010 (6)=(5)/(4)
1	Despeses de personal	13.597.122	12.654.807	12.646.307	11.704.130	86,08%	11.631.788	72.342	0,62%
2	Consum de béns corrents	40.715.850	32.113.769	32.035.339	30.411.779	74,69%	29.470.128	941.651	3,20%
3	Despeses financeres	216.420	198.167	198.167	198.167	91,57%	196.205	1.962	1,00%
4	Transferències corrents	227.313	136.902	136.902	136.902	60,23%	160.929	-24.027	-14,93%
	<b>Despeses corrents</b>	<b>54.756.704</b>	<b>45.103.645</b>	<b>45.016.715</b>	<b>42.450.978</b>	<b>77,53%</b>	<b>41.459.049</b>	<b>991.929</b>	<b>2,39%</b>
6	Inversions reals	42.947.567	40.144.715	38.914.715	21.166.551	49,28%	28.515.553	-7.349.002	-25,77%
7	Transferències de capital	405.603	405.603	405.603	405.603	100,00%	6.658.421	-6.252.818	-93,91%
8	Actius financers	13.929.212	13.929.211	13.929.211	13.929.211	100,00%	4.385.980	9.543.231	217,58%
	<b>Despeses de capital</b>	<b>57.282.382</b>	<b>54.479.529</b>	<b>53.249.529</b>	<b>35.501.365</b>	<b>61,98%</b>	<b>39.559.954</b>	<b>-4.058.589</b>	<b>-10,26%</b>
<b>Total pressupost despeses</b>		<b>112.039.086</b>	<b>99.583.174</b>	<b>98.266.244</b>	<b>77.952.343</b>	<b>69,58%</b>	<b>81.019.003</b>	<b>-3.066.660</b>	<b>-3,79%</b>

Font: Elaboració pròpia a partir d'informació de l'STA  
(Imports en euros)

De la revisió de la liquidació pressupostària en deriven les següents observacions:

#### *Informació referent a la presentació de la liquidació del pressupost*

La liquidació del pressupost de despeses de l'exercici 2011 de l'ens no presenta la fase pressupostària de pagament en la seva liquidació de pressupost, tal com ho especifica l'article 48.1.b) de la LGFP. Cal indicar que les ordres de pagament i els pagaments es gestionen mitjançant la comptabilitat economicopatrimonial. Igualment, la liquidació del pressupost d'ingressos no informa de la fase de cobrament contràriament al requerit a l'article 48.1.a) de la LGFP. Relacionat amb aquest aspecte, la informació que deriva de l'execució del pressupost d'ingressos s'obté de la comptabilitat economicopatrimonial.

#### *Principi d'anualitat*

L'article 14 de la LGFP preveu, en el marc del principi d'anualitat, incloure en la liquidació del pressupost:

- Els drets i les obligacions liquidats durant l'exercici encara que procedeixin d'ingressos i despeses autoritzats en exercicis anteriors, podent-se efectuar actes administratius de liquidació fins el 31 de gener de 2012, sempre que corresponguin a ingressos i despeses generades fins a 31 de desembre de 2011
- Igualment, preveu incloure els drets cobrats i les obligacions pagades fins a 31 de gener de 2012, sempre que corresponguin a ingressos i despeses generades fins a 31 de desembre de 2011

En aquest sentit, cal esmentar que l'STA no inclou en la seva liquidació pressupostària la informació relativa als drets i les despeses de l'exercici 2011 que s'han cobrat i pagat fins a 31 de gener de 2012. Tampoc no inclou informació referent als cobraments i pagaments efectuats fins a 31 de desembre de 2011.

### **2.2.1. Taxes i altres ingressos**

Al tancament de l'exercici 2011, la liquidació del pressupost del capítol de taxes i altres ingressos, presentava el següent resum:

TAXES I ALTRES INGRESSOS		PRESSUPOST INICIAL	MODIF.	(1) PRESSUPOST FINAL 2011	(2) LIQUIDAT 2011	VARIACIÓ (3)=(2)-(1)	% EXECUCIÓ (2)/(1)
39	<b>Altres ingressos</b>	-	-	-	<b>264.762</b>	<b>264.762</b>	-
391	Recàrrecs i multes	-	-	-	249.554	249.554	-
399	Ingressos diversos	-	-	-	15.208	15.208	-
3	<b>Taxes i altres ingressos</b>	-	-	-	<b>264.762</b>	<b>264.762</b>	-

Font: Elaboració pròpia a partir d'informació de l'STA  
(Imports en euros)

## 2.2.2. Ingressos patrimonials

Al tancament de l'exercici 2011, la liquidació del pressupost del capítol d'ingressos patrimonials, presentava el següent resum:

	INGRESSOS PATRIMONIALS	PRESSUPOST INICIAL	MODIF.	(1) PRESSUPOST FINAL 2011	(2) LIQUIDAT 2011	VARIACIÓ (3)=(2)-(1)	% EXECUCIÓ (2)/(1)
<b>53</b>	<b>Interessos de dipòsits i comptes bancaris</b>	<b>2.344.187</b>	-	<b>2.344.187</b>	<b>1.045.787</b>	<b>-1.298.400</b>	<b>44,61%</b>
530	Interessos de comptes bancaris	2.344.187	-	2.344.187	1.045.787	-1.298.400	44,61%
<b>56</b>	<b>Facturació</b>	<b>89.648.206</b>	-	<b>89.648.206</b>	<b>90.401.446</b>	<b>753.240</b>	<b>100,84%</b>
560	Facturació clients	65.552.800	-	65.552.800	62.565.323	-2.987.477	95,44%
561	Facturació operadors	24.095.406	-	24.095.406	27.836.123	3.740.717	115,52%
<b>5</b>	<b>Ingressos patrimonials</b>	<b>91.992.393</b>	-	<b>91.992.393</b>	<b>91.447.233</b>	<b>-545.160</b>	<b>99,41%</b>

Font: Elaboració pròpia a partir d'informació de l'STA  
(Imports en euros)

## 2.2.3. Venda d'inversions reals

El resum dels imports retuts en el període fiscalitzat és:

	VENDA INVERSIONS REALS	PRESSUPOST INICIAL	MODIF.	(1) PRESSUPOST FINAL 2011	(2) LIQUIDAT 2011	VARIACIÓ (3)=(2)-(1)	% EXECUCIÓ (2)/(1)
<b>61</b>	<b>Venda d'inversions reals</b>	-	-	-	<b>83.925</b>	<b>83.925</b>	-
610	Venda d'inversions reals	-	-	-	83.925	83.925	-
<b>6</b>	<b>Venda d'inversions reals</b>	-	-	-	<b>83.925</b>	<b>83.925</b>	-

Font: Elaboració pròpia a partir d'informació de l'STA  
(Imports en euros)

## 2.2.4. Actius financers

El resum dels imports retuts en el període fiscalitzat és:

	ACTIUS FINANCERS	PRESSUPOST INICIAL	MODIF.	(1) PRESSUPOST FINAL 2011	(2) LIQUIDAT 2011	VARIACIÓ (3)=(2)-(1)	% EXECUCIÓ (2)/(1)
<b>80</b>	<b>Deute sector públic</b>	-	-	-	<b>4.385.980</b>	<b>4.385.980</b>	-
800	Deute sector públic a curt termini	-	-	-	4.385.980	4.385.980	-
<b>87</b>	<b>Romanent de tresoreria</b>	<b>-34.515.656</b>	<b>54.562.349</b>	<b>20.046.693</b>	-	<b>-20.046.693</b>	-
870	Incorporació de romanents	-34.515.656	54.562.349	20.046.693	-	-20.046.693	-
<b>8</b>	<b>Actius financers</b>	<b>-34.515.656</b>	<b>54.562.349</b>	<b>20.046.693</b>	<b>4.385.980</b>	<b>-15.660.713</b>	<b>21,88%</b>

Font: Elaboració pròpia a partir d'informació de l'STA  
(Imports en euros)

## 2.2.5. Despeses de personal

La liquidació del pressupost del present capítol es resumeix en el quadre adjunt:

DESPESES DE PERSONAL		PRESSUPOST INICIAL	MODIF.	(1) PRESSUPOST FINAL 2011	(2) LIQUIDAT 2011	VARIACIÓ (3)=(2)-(1)	% EXECUCIÓ (2)/(1)
11	Personal fix	9.950.085	525.362	10.475.447	9.422.596	-1.052.851	89,95%
110	Remuneracions personal fix	9.950.085	525.362	10.475.447	9.422.596	-1.052.851	89,95%
13	Agents de l'Administració de caràcter eventual	138.830	26.300	165.130	162.857	-2.273	98,62%
130	Remuneracions personal eventual	138.830	26.300	165.130	162.857	-2.273	98,62%
16	Quotes prestació i desp. socials a càrrec ocupador	2.528.289	428.255	2.956.544	2.118.677	-837.867	71,66%
160	Quotes seguretat social	1.402.676	92.178	1.494.854	1.404.228	-90.626	93,94%
161	Prestacions socials	159.113	74.000	233.113	230.361	-2.752	98,82%
163	Despeses socials de personal	966.500	262.077	1.228.577	484.088	-744.489	39,40%
1	<b>Despeses de personal</b>	<b>12.617.204</b>	<b>979.917</b>	<b>13.597.122</b>	<b>11.704.130</b>	<b>-1.892.992</b>	<b>86,08%</b>

Font: Elaboració pròpia a partir d'informació de l'STA  
(Imports en euros)

De la revisió d'aquest capítol s'ha detectat la següent incidència:

### *Enregistrament comptable de les fases de despesa*

Les nòmines del personal al servei de l'STA, es registren pressupostàriament acumulant en un sol acte les fases ACLOP. Aquesta pràctica, a més de ser contrària al disposat a l'article 31 de la LGFP, provoca que el pressupost no s'utilitzi com l'eina de gestió que garanteix l'acompliment del principi d'especialitat quantitativa.

## 2.2.6. Despeses en béns corrents i serveis

El resum de les operacions que s'han registrat en el transcurs de l'exercici és el següent:

	DESPESES EN BÉNS CORRENTS I SERVEIS	PRESSUPOST INICIAL	MODIF.	(1) PRESSUPOST FINAL 2011	(2) LIQUIDAT 2011	VARIACIÓ (3)=(2)-(1)	% EXECUCIÓ (2)/(1)
20	<b>Lloguers i Cànon</b>	<b>148.950</b>	<b>17.837</b>	<b>166.787</b>	<b>46.291</b>	<b>-120.496</b>	<b>27,75%</b>
202	Lloguers	148.950	17.837	166.787	46.291	-120.496	27,75%
21	<b>Reparació, manteniment i conservació</b>	<b>7.567.594</b>	<b>1.926.845</b>	<b>9.494.439</b>	<b>8.157.939</b>	<b>-1.336.500</b>	<b>85,92%</b>
210	Reparació, manteniment i conservació	7.567.594	1.926.845	9.494.439	8.157.939	-1.336.500	85,92%
22	<b>Material, subministraments i altres</b>	<b>25.866.525</b>	<b>4.956.949</b>	<b>30.823.474</b>	<b>22.131.168</b>	<b>-8.692.306</b>	<b>71,80%</b>
220	Material d'oficina	183.350	30.124	213.474	93.702	-119.772	43,89%
221	Subministraments	1.432.864	174.681	1.607.545	1.481.063	-126.482	92,13%
222	Comunicacions	139.610	16.307	155.917	101.257	-54.660	64,94%
223	Transporte de mercaderies	15.700	-	15.700	5.614	-10.086	35,76%
224	Primes d'assegurances	735.600	240.000	975.600	518.202	-457.398	53,12%
225	Tributs	49.200	-	49.200	37.775	-11.425	76,78%
226	Altres serveis	815.400	158.597	973.997	474.006	-499.991	48,67%
227	Treballs realitzats per altres empreses	4.926.678	798.703	5.725.381	4.151.829	-1.573.552	72,52%
228	Operadors de telecomunicacions	14.007.179	105.784	14.112.963	9.144.570	-4.968.393	64,80%
229	Subministraments destinats a la venda	3.560.944	3.432.753	6.993.697	6.123.150	-870.547	87,55%
23	<b>Indemnitzacions per serveis</b>	<b>231.150</b>	<b>-</b>	<b>231.150</b>	<b>76.383</b>	<b>-154.767</b>	<b>33,04%</b>
230	Reembossament de diètes	12.650	-	12.650	6.533	-6.117	51,64%
231	Viatges i desplaçaments	218.500	-	218.500	69.850	-148.650	31,97%
2	<b>Despeses en béns corrents i serveis</b>	<b>33.814.219</b>	<b>6.901.631</b>	<b>40.715.850</b>	<b>30.411.779</b>	<b>-10.304.069</b>	<b>74,69%</b>

Font: Elaboració pròpia a partir d'informació de l'STA  
(Imports en euros)

De la revisió d'aquest capítol s'ha detectat la següent incidència:

### *Factures pendents de rebre*

De la revisió efectuada es desprèn que s'ha donat el tractament de despesa del pressupost a aquelles quantitats comptabilitzades en concepte de factures de proveïdors pendents de rebre. D'acord amb el principi d'anualitat regulat a l'article 14 i els procediments de gestió regulats a l'article 31.d) de la LGFP l'entitat no hauria de reconèixer aquestes obligacions. A 31 de desembre de 2011, el saldo del compte era de 1.710.075 euros.



## 2.2.7. Despeses financeres

Les despeses financeres de l'exercici 2011 presenten el següent detall:

DESPESES FINANCERES		PRESSUPOST INICIAL	MODIF.	(1) PRESSUPOST FINAL 2011	(2) LIQUIDAT 2011	VARIACIÓ (3)=(2)-(1)	% EXECUCIÓ (2)/(1)
34	De dipòsits, fiances i altres	216.420	-	216.420	198.167	-18.253	91,57%
349	Altres despeses financeres	216.420	-	216.420	198.167	-18.253	91,57%
3	<b>Despeses financeres</b>	<b>216.420</b>	<b>-</b>	<b>216.420</b>	<b>198.167</b>	<b>-18.253</b>	<b>91,57%</b>

Font: Elaboració pròpia a partir d'informació de l'STA  
(Imports en euros)

## 2.2.8. Transferències i subvencions atorgades

El resum dels imports retuts en el període fiscalitzat és:

### *Transferències corrents*

Els imports liquidats al tancament de l'exercici per transferències corrents són:

TRANSFERÈNCIES CORRENTS		PRESSUPOST INICIAL	MODIF.	(1) PRESSUPOST FINAL 2011	(2) LIQUIDAT 2011	VARIACIÓ (3)=(2)-(1)	% EXECUCIÓ (2)/(1)
49	A l'exterior	226.900	413	227.313	136.902	-90.411	60,23%
492	Altres transferències corrents	226.900	413	227.313	136.902	-90.411	60,23%
4	<b>Transferències corrents</b>	<b>226.900</b>	<b>413</b>	<b>227.313</b>	<b>136.902</b>	<b>-90.411</b>	<b>60,23%</b>

Font: Elaboració pròpia a partir d'informació de l'STA  
(Imports en euros)

### *Transferències de capital*

Els imports pressupostats i liquidats al tancament de l'exercici són:

TRANSFERÈNCIES DE CAPITAL		PRESSUPOST INICIAL	MODIF.	(1) PRESSUPOST FINAL 2011	(2) LIQUIDAT 2011	VARIACIÓ (3)=(2)-(1)	% EXECUCIÓ (2)/(1)
75	A empreses públiques i altres ens públics	-	405.603	405.603	405.603	-	100,00%
750	Distribució de capital a Govern	-	405.603	405.603	405.603	-	100,00%
7	<b>Transferències de capital</b>	<b>-</b>	<b>405.603</b>	<b>405.603</b>	<b>405.603</b>	<b>-</b>	<b>100,00%</b>

Font: Elaboració pròpia a partir d'informació de l'STA  
(Imports en euros)

## 2.2.9. Inversions reals

Els imports liquidats al tancament de l'exercici per inversions reals són:

INVERSIONS REALS		PRESSUPOST INICIAL	MODIF.	(1) PRESSUPOST FINAL 2011	(2) LIQUIDAT 2011	VARIACIÓ (3)=(2)-(1)	% EXECUCIÓ (2)/(1)
<b>60</b>	<b>Inversions noves</b>	<b>9.326.000</b>	<b>28.362.167</b>	<b>37.688.167</b>	<b>18.667.390</b>	<b>-19.020.777</b>	<b>49,53%</b>
602	Edificis i altres construccions	75.000	1.119.994	1.194.994	623.202	-571.792	52,15%
603	Maquinària, instal·lacions	8.732.000	26.566.231	35.298.231	17.541.684	-17.756.547	49,70%
606	Equipaments per a processos d'informació	519.000	675.942	1.194.942	502.504	-692.438	42,05%
<b>64</b>	<b>Immobilitzat immaterial</b>	<b>1.275.994</b>	<b>3.983.405</b>	<b>5.259.399</b>	<b>2.499.161</b>	<b>-2.760.238</b>	<b>47,52%</b>
640	Immobilitzat immaterial	1.275.994	3.983.405	5.259.399	2.499.161	-2.760.238	47,52%
<b>6</b>	<b>Inversions reals</b>	<b>10.601.994</b>	<b>32.345.572</b>	<b>42.947.567</b>	<b>21.166.551</b>	<b>-21.781.015</b>	<b>49,28%</b>

Font: Elaboració pròpia a partir d'informació de l'STA  
(Imports en euros)

## 2.2.10. Actius financers

Els imports pressupostats i liquidats al tancament de l'exercici són:

ACTIUS FINANCERS		PRESSUPOST INICIAL	MODIF.	(1) PRESSUPOST FINAL 2011	(2) LIQUIDAT 2011	VARIACIÓ (3)=(2)-(1)	% EXECUCIÓ (2)/(1)
<b>80</b>	<b>Deute sector públic</b>	<b>-</b>	<b>13.929.212</b>	<b>13.929.212</b>	<b>13.929.211</b>	<b>-1</b>	<b>100,00%</b>
800	Deute sector públic curt termini	-	5.672.260	5.672.260	5.672.259	-1	100,00%
801	Deute sector públic llarg termini	-	8.256.952	8.256.952	8.256.952	-	100,00%
<b>8</b>	<b>Actius financers</b>	<b>-</b>	<b>13.929.212</b>	<b>13.929.212</b>	<b>13.929.211</b>	<b>-1</b>	<b>100,00%</b>

Font: Elaboració pròpia a partir d'informació de l'STA  
(Imports en euros)

## 2.3. Comptes anuals

### Balanç

ACTIU	31/12/2011	31/12/2010
<b>A) Immobilitzat</b>	<b>175.831.970,93</b>	<b>172.870.553,14</b>
<b>II. Immobilitzacions immaterials</b>	<b>9.184.108,04</b>	<b>11.048.205,91</b>
2. Propietat industrial	17.915,11	18.646,32
3. Aplicacions informàtiques	42.032.417,06	40.725.600,80
4. Propietat intel·lectual	624.000,00	624.000,00
6. Amortitzacions	-33.490.224,13	-30.320.041,21
<b>III. Immobilitzacions materials</b>	<b>119.973.009,11</b>	<b>122.844.973,61</b>
1. Terrenys i construccions	37.319.616,29	36.971.019,97
2. Instal·lacions tècniques i maquinària	228.549.806,88	217.695.249,70
3. Utillatge i mobiliari	3.378.722,79	3.465.032,62
4. Altre immobilitzat	8.533.838,59	8.348.113,76
5. Amortitzacions	-157.808.975,44	-143.634.442,44
<b>V. Inversions financeres permanents</b>	<b>46.674.853,78</b>	<b>38.977.373,62</b>
1. Cartera de valors a llarg termini	47.429.413,36	39.139.927,75
2. Altres inversions i crèdits a llarg termini	-	118.380,00
3. Fiances i dipòsits constituïts a llarg termini	14.648,17	14.467,87
4. Provisions	-769.207,75	-295.402,00
<b>C) Actiu Circulant</b>	<b>120.227.694,20</b>	<b>108.847.473,32</b>
<b>I. Existències</b>	<b>3.511.806,24</b>	<b>2.955.893,12</b>
1. Comercials	85.445,09	118.040,76
2. Primeres matèries i altres aprov.	4.007.179,84	3.253.762,42
6. Provisions	-580.818,69	-415.910,06
<b>II. Deutors</b>	<b>10.852.710,47</b>	<b>12.249.738,83</b>
1. Deutors pressupostaris	15.936.189,95	14.951.295,43
2. Deutors no pressupostaris	118.380,00	300.000,00
4. Administracions públiques	-	-
5. Altres deutors	941.630,32	925.488,85
6. Provisions	-6.143.489,80	-3.927.045,45
<b>III. Inversions financeres temporals</b>	<b>105.215.425,45</b>	<b>88.250.150,93</b>
1. Cartera de valors a curt termini	5.696.167,76	4.401.036,96
3. Fiances i dipòsits constituïts a curt termini	99.519.257,69	83.849.113,97
<b>IV. Tresoreria</b>	<b>539.043,42</b>	<b>4.737.985,49</b>
<b>V. Ajustaments per periodificació</b>	<b>108.708,62</b>	<b>653.704,95</b>
<b>TOTAL ACTIU</b>	<b>296.059.665,13</b>	<b>281.718.026,46</b>

<b>PASSIU</b>	<b>31/12/2011</b>	<b>31/12/2010</b>
<b>A) Fons Propis</b>	<b>263.161.386,90</b>	<b>236.059.190,39</b>
<b>I. Patrimoni</b>		
2. Patrimoni rebut en adscripció	2.834.553,39	2.834.553,39
<b>II. Reserves</b>	<b>232.819.034,11</b>	<b>216.336.311,69</b>
<b>IV. Resultats de l'exercici</b>	<b>27.507.799,40</b>	<b>23.546.746,31</b>
<b>V. Dividend actiu a compte del resultat</b>	<b>-</b>	<b>-6.658.421,00</b>
<b>C) Provisions per riscos i despeses</b>	<b>15.210.092,89</b>	<b>16.564.119,06</b>
<b>D) Creditors a llarg termini</b>	<b>95.000,00</b>	<b>5.335.000,00</b>
<b>II. Altres deutes a llarg termini</b>		
2. Altres deutes	95.000,00	5.335.000,00
<b>E) Creditors a curt termini</b>	<b>17.593.185,34</b>	<b>23.759.717,01</b>
<b>III. Creditors</b>		
1. Creditors pressupostaris	15.687.386,95	15.755.104,11
2. Creditors no pressupostaris	1.025.613,55	929.118,12
3. Administracions públiques	629.198,63	6.851.887,74
5. Altres creditors	18.339,14	-
6. Fiances i dipòsits rebuts a curt termini	232.647,07	223.607,04
<b>TOTAL PASSIU</b>	<b>296.059.665,13</b>	<b>281.718.026,46</b>

Font: STA  
(Imports en euros)

## Compte del resultat economicopatrimonial

	2011	2010
<b>A) DESPESES</b>		
<b>2. Aprovisionaments</b>	<b>13.594.422,26</b>	<b>14.153.117,71</b>
b) Consum de primeres matèries i d'altres materials consumibles	13.594.422,26	14.153.117,71
<b>3. Despeses de gestió ordinàries, d i prestacions socials</b>	<b>55.924.253,45</b>	<b>53.814.108,55</b>
a) Despeses de personal	11.716.054,24	11.326.053,14
a1) Sous, salaris i similars	9.815.372,46	9.435.931,34
a2) Càrregues socials	1.900.681,78	1.890.121,80
b) Prestacions socials	903.600,51	157.503,55
b1) Jubilats i prejubilats	-	157.503,55
b2) Provisions per jubilacions i	903.600,51	-
Total (a) + (b)	12.619.654,75	11.483.556,69
c) Dotacions per a amortitzacions d'immobilitzat i variacions de fons de provisió per reparacions	24.425.541,80	27.578.637,45
c1) Dotacions per a amortitzacions	24.425.541,80	25.139.352,63
c3) Dotació per a provisions per riscos i despeses	-	2.439.284,82
d) Variació de provisions de tràfic	2.383.323,41	-25.434,07
d1) Variació de provisions d'exist	164.908,63	193.960,77
d2) Variació provisions i pèrdues de crèdits incobrables	2.218.414,78	-219.394,84
e) Altres despeses de gestió corre	16.001.400,79	15.526.948,45
e1) Serveis exteriors	15.963.289,24	15.481.194,59
e2) Tributs	37.774,50	45.741,75
e3) Altres despeses de gestió corrent	337,05	12,11
f) Despeses financeres i assimilabl	3,58	-
f1) Per deutes	3,58	-
g) Variació provisions d'inversions	473.805,75	-794.961,42
h) Diferències negatives de canvi	20.523,37	45.361,45
<b>4. Transferències i subvencions</b>	<b>24.500,00</b>	<b>51.309,14</b>
a) Transferències corrents	24.500,00	51.309,14
<b>5. Pèrdues i despeses extraordinàr</b>	<b>829.010,09</b>	<b>547.404,50</b>
a) Pèrdues procedents de l'immob	622.801,53	213.362,89
c) Despeses extraordinàries	59.991,64	56.756,88
d) Despeses i pèrdues d'altres exe	146.216,92	277.284,73
<b>Ròssec creditor = Estalvi</b>	<b>27.507.799,40</b>	<b>23.546.746,31</b>
<b>TOTAL DEURE</b>	<b>97.879.985,20</b>	<b>92.112.686,21</b>

	2011	2010
<b>B) INGRESSOS</b>		
<b>1. Vendes i prestacions de serveis</b>	<b>90.401.445,42</b>	<b>90.747.402,46</b>
a) Vendes	90.401.445	90.747.402
a1) Facturació a clients	62.565.322,54	63.733.709,62
a2) Facturació a operadors	27.836.122,88	27.013.692,84
<b>4. Altres ingressos en gestió ordinària</b>	<b>1.511.235,55</b>	<b>764.420,73</b>
c) Altres ingressos de gestió	46.803,10	5.215,42
c1) Ingressos accessoris i altres de gestió corrent	1.651,09	2.015,42
c2) Excés de provisions de riscos i despeses	45.152,01	3.200,00
f) Altres ingressos i ingressos assimilats	1.429.316,59	731.213,56
f1) Altres interessos	1.429.316,59	731.213,56
g) Diferències positives de canvi	35.115,86	27.991,75
<b>6. Beneficis i ingressos extraordinaris</b>	<b>5.967.304,23</b>	<b>600.863,02</b>
a) Beneficis procedents de l'immobilitzat	83.925,27	19.730,05
b) Ingressos extraordinaris	370.769,01	279.498,90
e) Ingressos i beneficis d'altres exercicis	5.512.609,95	301.634,07
<b>TOTAL HAVER</b>	<b>97.879.985,20</b>	<b>92.112.686,21</b>

Font: STA  
(Imports en euros)

## Quadre de finançament

FONS APLICATS	2011	2010
<b>1. Recursos aplicats en operacions de gestió</b>	<b>43.756.029</b>	<b>42.319.917</b>
b) Aprovisionaments	13.404.015,33	14.153.117,71
c) Serveis exteriors	15.963.289,24	15.481.194,59
d) Tributs	37.774,50	45.741,75
e) Despeses de personal	11.716.054,24	11.483.556,69
g) Transferències i subvencions	24.500,00	-
h) Despeses financeres	20.526,95	45.361,45
i) Altres pèrdues de gestió corrent i despeses excepcionals	206.545,61	398.881,45
j) Dotació per a les provisions d'actiu circulant	2.383.323,41	712.063,54
<b>4. Adquisicions i altres altes d'immobilitzat</b>	<b>28.601.946,87</b>	<b>28.559.513,71</b>
b) Immobilitzacions immaterials	2.499.160,65	4.018.418,26
c) Immobilitzacions materials	17.813.120,31	24.422.715,45
d) Inversions gestionades	-	-
e) Immobilitzacions financeres	8.289.665,91	118.380,00
<b>6. Cancel·lació o traspàs a curt termini de deutes a llarg</b>	<b>-</b>	<b>2.500,00</b>
c) Altres conceptes	-	2.500,00
<b>7. Provisions per a riscos i despeses</b>	<b>2.402.881,60</b>	<b>-</b>
<b>6. Dividends</b>	<b>405.602,89</b>	<b>6.658.421,00</b>
a) Dividends	-	-
b) Dividend actiu a compte del resultat de l'exercici	405.602,89	6.658.421,00
	<b>75.166.460,64</b>	<b>77.540.351,89</b>
	<b>17.546.752,55</b>	<b>15.530.461,50</b>

FONS OBTINGUTS	2011	2010
<b>1. Recursos procedents d'operacions de gestió</b>		
a) Vendes i prestacions de servei	90.401.445,42	90.747.402,46
g) Ingressos financers	1.464.432,45	739.475,26
h) Altres ingressos de gestió corrent i ingressos excepcionals	645.030,05	849.385,45
i) Provisions aplicades d'actius circulants	-	714.820,17
<b>7. Alienacions i altres baixes d'immobilitzat</b>		
c) Immobilitzacions materials	83.925,27	19.730,05
<b>8. Canc. o traspàs a c/t d'immobilitzat financer</b>	<b>118.380,00</b>	<b>-</b>
	<b>92.713.213,19</b>	<b>93.070.813,39</b>

Font: STA  
(Imports en euros)

Variació del capital circulant	Exercici 2011		Exercici 2010	
	Augments	Disminucions	Augments	Disminucions
1. Existències	555.913,12	-	-	268.303,12
2. Deutors	-	1.397.028,36	-	39.184,45
3. Creditors	6.166.531,67	-	8.694.452,81	-
4. Inversions financeres temporals	16.965.274,52	-	10.265.192,81	-
7. Tresoreria	-	4.198.942,07	-	3.308.873,04
8. Ajustaments per periodificació	-	544.996,33	187.176,50	-
<b>Total</b>	<b>23.687.719,31</b>	<b>6.140.966,76</b>	<b>19.146.822,12</b>	<b>3.616.360,61</b>
<b>Variació del capital circulant</b>	<b>17.546.752,55</b>	<b>-</b>	<b>15.530.461,51</b>	<b>-</b>

Font: STA  
(Imports en euros)

<b>CONCILIACIÓ RESULTAT COMPTABLE – RESULTAT OPERACIONS GESTIÓ</b>	<b>2011</b>	<b>2010</b>
Resultat Comptable	27.507.799,40	23.546.746,31
+ Dotació amortitzacions i provisions d'immobilitzat	24.899.347,55	25.139.352,63
+ Dotació a les provisions per a riscos i despeses	1.407.569,30	2.439.284,82
+ Dotació provisions extraordinàries (excepte prov. actius circulants)	-	210.310,98
+ Valor comptable dels actius donats de baixa	622.801,53	213.362,89
- Excessos de provisions Immobilitzat financer	-	-794.961,42
- Excessos de provisions per a riscos i despeses	-358.713,87	-3.200,00
- Cessió dels actius donats de baixa	-83.925,27	-19.730,05
- Ingressos que no comporten variació del capital circ	-5.240.000,00	-
<b>TOTAL RESULTAT DE LES OPERACIONS</b>	<b>48.754.878,64</b>	<b>50.731.166,16</b>

Font: STA  
(Imports en euros)



## Conciliació entre el resultat comptable i el resultat pressupostari

<b>SUPERÀVIT/DÉFICIT PRESSUPOSTARI (I)</b>	<b>18.229.558</b>
<b><u>PARTIDES DEL COMPTE DE RESULTAT NO INCLOSES EN EL PRESSUPOST</u></b>	
Dotacions a les amortitzacions i variació de provisions	-24.425.542
Variació de provisions	-1.742.901
Sortides i ajustos de magatzem (excepte destinat a inversió)	-250.612
Ajustaments periodificació despeses explotació	-706.430
Ajustaments periodificació ingressos financers	383.529
Productes excepcionals (sense repercussió pressupostària)	5.618.617
Despeses excepcionals (sense repercussió pressupostària)	-198.887
Valor net comptable elements cedits	-622.802
Altres ingressos de gestió corrent	1.651
Altres despeses de gestió corrent	-337
Diferències netes de canvi	14.592
<b>TOTAL (II)</b>	<b>-21.929.122</b>
<b><u>PARTIDES DEL PRESSUPOST NO INCLOSES EN EL COMPTE DE RESULTAT</u></b>	
Inversions (inclou adquisicions de l'any de material estocable per a inversió)	21.166.551
Adquisicions de material estocable (excepte destinat a inversió)	91.979
Transferències de capital	405.603
Actius financers - despeses	13.929.211
Actius financers - ingressos	-4.385.980
<b>TOTAL (III)</b>	<b>31.207.364</b>
<b>RESULTAT COMPTABILITAT (I+II+III)</b>	<b>27.507.799</b>

Font: STA  
(Imports en euros)

De la revisió dels estats i comptes retuts es desprenen les següents observacions:

### *Aplicació del Pla general de comptabilitat pública*

L'STA no ha aplicat en la seva integritat el Pla general de comptabilitat pública al no utilitzar, en aquells casos en els que li són d'aplicació, el quadre de comptes i les definicions i relacions comptables previstes per les parts segona i tercera del mateix.

### *Quadre de finançament no ajustat al PGCP*

Malgrat s'han produït algunes adaptacions al format requerit pel PGCP, el quadre presentat no desglossa les partides de deutors i creditors en pressupostaris, no pressupostaris i per administració de recursos d'altres ens.

### 2.3.1. Immobilitzat

Els moviments d'immobilitzat que s'han produït durant l'exercici es resumeixen de la següent manera:

- Imports bruts:

	<b>RÒSSEC 01/01/2011</b>	<b>ALTES 31/12/2011</b>	<b>BAIXES 31/12/2011</b>	<b>TRASPASSOS 31/12/2011</b>	<b>RÒSSEC 31/12/2011</b>
<b>Immobilitzacions immaterials</b>					
Marques registrades	18.646,32	-	731,21	-	17.915,11
Propietat intel·lectual	624.000,00	-	-	-	624.000,00
Aplicacions informàtiques	40.701.515,16	2.499.160,65	1.192.344,39	-	42.008.331,42
Programes informàtics en curs	24.085,64	-	-	-	24.085,64
<b>Total</b>	<b>41.368.247,12</b>	<b>2.499.160,65</b>	<b>1.193.075,60</b>	<b>-</b>	<b>42.674.332,17</b>

Font: STA  
(Imports en euros)

- Amortitzacions:

	<b>RÒSSEC 01/01/2011</b>	<b>ALTES 31/12/2011</b>	<b>BAIXES 31/12/2011</b>	<b>RÒSSEC 31/12/2011</b>	<b>VALOR NET</b>
<b>Immobilitzacions immaterials</b>					
Marques registrades	7.838,28	1.389,94	731,21	8.497,01	9.418,10
Propietat intel·lectual	343.370,49	124.800,00	-	468.170,49	155.829,51
Aplicacions informàtiques	29.968.832,44	4.237.068,58	1.192.344,39	33.013.556,63	8.994.774,79
Programes informàtics en curs	-	-	-	-	24.085,64
<b>Total</b>	<b>30.320.041,21</b>	<b>4.363.258,52</b>	<b>1.193.075,60</b>	<b>33.490.224,13</b>	<b>9.184.108,04</b>

Font: STA  
(Imports en euros)

- Imports bruts:

	<b>RÒSSEC 01/01/2011</b>	<b>ALTES 31/12/2011</b>	<b>BAIXES 31/12/2011</b>	<b>TRASPASSOS 31/12/2011</b>	<b>RÒSSEC 31/12/2011</b>
<b>Immobilitzacions materials</b>					
<b>Terrenys i construccions</b>					
Terrenys i béns naturals	2.856.592,57	-	-	-	2.856.592,57
Edificis i altres construccions	33.999.734,40	607.702,24	274.605,92	114.693,00	34.447.523,72
Edificis i altres const. en curs	114.693,00	15.500,00	-	-114.693,00	15.500,00
	<b>36.971.019,97</b>	<b>623.202,24</b>	<b>274.605,92</b>	<b>-</b>	<b>37.319.616,29</b>
<b>Instal·lacions tècniques</b>					
Xarxa	84.381.640,95	5.572.129,23	363,11	735.177,50	90.688.584,57
Cabines	1.312.135,54	4.618,23	-	-	1.316.753,77
Aparells instal·lats	11.363.852,64	2.853.832,21	838.550,39	-	13.379.134,46
Línies elèctriques	622.486,03	-	-	-	622.486,03
Equips per a repetidors	9.245.835,86	308.816,76	1.480.606,61	-	8.074.046,01
Equips per a centrals	101.707.275,72	2.751.823,93	3.452.107,51	678.536,85	101.685.528,99
Xarxa en curs	4.163.392,21	661.316,17	-	-561.246,23	4.263.462,15
Equips per a centrals en curs	4.724.699,48	4.247.145,93	-	-678.536,85	8.293.308,56
Equips per a repetidors en curs	-	226.502,34	-	-	226.502,34
Acomptes equips exteriors	173.931,27	-	-	-173.931,27	-
	<b>217.695.249,70</b>	<b>16.626.184,80</b>	<b>5.771.627,62</b>	<b>-</b>	<b>228.549.806,88</b>
<b>Utilatge i mobiliari</b>					
Utilatge	1.953.724,30	61.229,72	75.528,12	-	1.939.425,90
Mobiliari	1.511.308,32	-	72.011,43	-	1.439.296,89
	<b>3.465.032,62</b>	<b>61.229,72</b>	<b>147.539,55</b>	<b>-</b>	<b>3.378.722,79</b>
<b>Altres immobilitzats</b>					
Elements de transport	1.454.128,56	-	30.516,39	-	1.423.612,17
Equips per a process. d'informació	6.893.985,20	502.503,55	286.262,33	-	7.110.226,42
	<b>8.348.113,76</b>	<b>502.503,55</b>	<b>316.778,72</b>	<b>-</b>	<b>8.533.838,59</b>
<b>Total</b>	<b>266.479.416,05</b>	<b>17.813.120,31</b>	<b>6.510.551,81</b>	<b>-</b>	<b>277.781.984,55</b>

Font: STA  
(Imports en euros)

- Amortitzacions:

	RÒSSEC 01/01/2011	DOTACIONS 31/12/2011	BAIXES 31/12/2011	RÒSSEC 31/12/2011	VALOR NET
<b>Immobilitzacions materials</b>					
<b>Terrenys i construccions</b>					
Terrenys i béns naturals	-	-	-	-	2.856.592,57
Edificis i altres construccions	16.369.231,64	2.042.427,87	272.261,65	18.139.397,86	16.308.125,86
Edificis i altres const. en curs	-	-	-	-	15.500,00
	<b>16.369.231,64</b>	<b>2.042.427,87</b>	<b>272.261,65</b>	<b>18.139.397,86</b>	<b>19.180.218,43</b>
<b>Instal·lacions tècniques</b>					
Xarxa	42.272.650,96	4.326.565,74	20,29	46.599.196,41	44.089.388,16
Cabines	1.178.944,80	93.126,59	-	1.272.071,39	44.682,38
Aparells instal·lats	5.704.911,08	1.860.880,12	809.544,56	6.756.246,64	6.622.887,82
Línies elèctriques	381.527,73	21.739,98	-	403.267,71	219.218,32
Equips per a repetidors	5.669.088,62	654.015,35	1.459.388,07	4.863.715,90	3.210.330,11
Equips per a centrals	62.428.832,79	10.202.898,10	2.887.151,09	69.744.579,80	31.940.949,19
Xarxa en curs	-	-	-	-	4.263.462,15
Equips per a centrals en curs	-	-	-	-	8.293.308,56
Equips per a repetidors en curs	-	-	-	-	226.502,34
	<b>117.635.955,98</b>	<b>17.159.225,88</b>	<b>5.156.104,01</b>	<b>129.639.077,85</b>	<b>98.910.729,03</b>
<b>Utilitatge i mobiliari</b>					
Utilitatge	1.707.903,77	101.348,89	75.528,12	1.733.724,54	205.701,36
Mobiliari	928.394,14	130.802,93	67.423,89	991.773,18	447.523,71
	<b>2.636.297,91</b>	<b>232.151,82</b>	<b>142.952,01</b>	<b>2.725.497,72</b>	<b>653.225,07</b>
<b>Altres immobilitzat</b>					
Elements de transport	1.277.652,93	91.615,00	30.516,39	1.338.751,54	84.860,63
Equips per a process. d'informació	5.715.303,98	536.862,71	285.916,22	5.966.250,47	1.143.975,95
	<b>6.992.956,91</b>	<b>628.477,71</b>	<b>316.432,61</b>	<b>7.305.002,01</b>	<b>1.228.836,58</b>
<b>Total</b>	<b>143.634.442,44</b>	<b>20.062.283,28</b>	<b>5.887.750,28</b>	<b>157.808.975,44</b>	<b>119.973.009,11</b>

Font: STA  
(Imports en euros)

De la revisió de l'immobilitzat, s'han observat les següents incidències:

*Gestió de les xarxes de radiocomunicacions i telecomunicacions*

La Llei de la radiodifusió pública i de creació de la societat pública RTVA, SA, de 13 d'abril del 2000, atribueix en exclusiva al Govern la competència per a "la planificació, l'ordenació i la gestió de les xarxes de radiocomunicacions i telecomunicacions (sic.), així com la seva adscripció funcional a les emissions de ràdio i televisió" (art.1.3). Actualment, en virtut d'una disposició anterior a aquesta Llei, l'STA segueix gestionant les xarxes de radiocomunicació i telecomunicacions, que segueixen integrades dins la seva estructura tècnicoadministrativa, tant des del punt de vista funcional com patrimonial. Es recomana documentar adequadament l'exercici d'aquesta competència per part de l'STA.

### *Dotació a l'amortització*

A partir de la revisió de les altes de l'immobilitzat de l'exercici, hem verificat que és pràctica de l'entitat començar a amortitzar els elements que incorpora al seu immobilitzat a partir del primer dia del mes en que es produeix l'alta, encara que aquesta tingui lloc un altre dia.

Les diferències per excés en les dotacions per amortització de les inversions de l'any 2011 per l'aplicació d'aquest criteri es resumeixen en aquest quadre:

Descripció	s/criteri STA	s/ data inversió	excés /(defecte)
Immob. immaterial	268.430,22	228.510,48	39.919,74
Immob. material	775.690,96	676.102,41	99.588,55
<b>Total</b>	<b>1.044.121,18</b>	<b>904.612,89</b>	<b>139.508,29</b>

Font: Elaboració pròpia a partir d'informació de l'STA  
(Imports en euros)

Per la seva part, el defecte en les dotacions dels actius l'última amortització dels qual s'ha produït durant 2011 i que correspon als dies que es van dotar en excés l'any de la seva activació, l'efecte és el següent:

Descripció	s/criteri STA	s/ data inversió	excés /(defecte)
Immob. immaterial	458.180,49	526.827,93	-68.647,44
Immob. material	698.734,30	776.558,38	-77.824,08
<b>Total</b>	<b>1.156.914,79</b>	<b>1.303.386,31</b>	<b>-146.471,52</b>

Font: Elaboració pròpia a partir d'informació de l'STA  
(Imports en euros)

L'efecte net sobre el resultat de l'exercici seria de 6.963 euros

### *Inventari*

L'entitat disposa d'un registre informàtic on figuren relacionats tots els béns i drets que formen part del seu immobilitzat, excepte els immobilitzats en curs.

No ens consten revisions periòdiques d'actualització i manteniment de l'inventari administratiu vers els actius reals, la qual cosa no permet garantir la fiabilitat dels registres extracomptables que donen suport a les magnituds que figuren a l'actiu fix del balanç de situació de l'entitat.

### *Comptabilització dels impostos indirectes durant l'exercici 2006*

A l'exercici de 2006, l'STA va comptabilitzar com a despesa de l'exercici els impostos indirectes suportats en la seva adquisició, per import de 689.273 euros, quan, d'acord amb les disposicions del PGCP haurien de figurar com a més cost d'adquisició de l'actiu. Aquesta incidència no ha estat regularitzada durant l'any

2011, pel que l'immobilitzat es trobaria infravalorat en la referida quantia minorada per l'efecte que tindria l'amortització dels béns afectats.

De les proves efectuades es desprèn que l'import net pel qual es trobarien minusvalorats els actius és, al 31 de desembre de 2011, d'aproximadament 95.500 euros.

### 2.3.2. Inversions financeres permanents

El quadre de moviments de l'immobilitzat financer es resumeix de la següent manera:

Descripció	Saldo a 31/12/2010	Altes	Baixes	Traspassos	Saldo a 31/12/2011
Títols immobilitzats	39.139.927,75	8.289.485,61	-	-	47.429.413,36
Dipòsits i fiances constituïts	14.467,87	180,30	-	-	14.648,17
Crèdits a llarg termini	118.380,00	-	-	-118.380,00	-
Provisions	-295.402,00	-473.805,75	-	-	-769.207,75
<b>Total</b>	<b>38.977.373,62</b>	<b>7.815.860,16</b>	<b>-</b>	<b>-118.380,00</b>	<b>46.674.853,78</b>

Font: Elaboració pròpia a partir d'informació de l'STA  
(Imports en euros)

### 2.3.3. Existències

A 31 de desembre de 2011 l'epígraf d'existències presenta el següent desglossament:

Descripció	Saldo a 31/12/2011	Saldo a 31/12/2010	Variació
Comercials	85.445,09	118.040,76	-32.595,67
Primeres matèries i altres aprovisionaments	4.007.179,84	3.253.762,42	753.417,42
Provisions	-580.818,69	-415.910,06	-164.908,63
<b>Total</b>	<b>3.511.806,24</b>	<b>2.955.893,12</b>	<b>555.913,12</b>

Font: Elaboració pròpia a partir d'informació de l'STA  
(Imports en euros)

### 2.3.4. Deutors

El desglossament de l'epígraf de deutors segons el balanç retut es resumeix en el quadre següent:

Descripció	Saldo a 31/12/2011	Saldo a 31/12/2010	Variació
Clients, factures pendents de cobrar	8.437.403,82	8.666.854,32	-229.450,50
Clients, pendent de facturar	-	6.380,80	-6.380,80
<b>Total clients</b>	<b>8.437.403,82</b>	<b>8.673.235,12</b>	<b>-235.831,30</b>
Provisió	-3.162.946,28	-3.070.724,06	-92.222,22
<b>Total net clients</b>	<b>5.274.457,54</b>	<b>5.602.511,06</b>	<b>-328.053,52</b>
Operadors, factures pendents de cobrar	7.498.786,13	6.278.060,31	1.220.725,82
Operadors, pendent de facturar	-	-	-
<b>Total operadors</b>	<b>7.498.786,13</b>	<b>6.278.060,31</b>	<b>1.220.725,82</b>
Provisió	-2.094.994,02	-379,56	-2.094.614,46
<b>Total net operadors</b>	<b>5.403.792,11</b>	<b>6.277.680,75</b>	<b>-873.888,64</b>
<b>Govern d'Andorra</b>	<b>118.380,00</b>	<b>300.000,00</b>	<b>-181.620,00</b>
Acomptes personal	2.320,40	2.202,06	118,34
Acomptes i fiances a proveïdors	49.313,59	54.058,65	-4.745,06
Deutors varis	889.996,33	869.228,14	20.768,19
<b>Total altres deutors</b>	<b>941.630,32</b>	<b>925.488,85</b>	<b>16.141,47</b>
Provisió	-885.549,50	-855.941,83	-29.607,67
<b>Total net altres deutors</b>	<b>56.080,82</b>	<b>69.547,02</b>	<b>-13.466,20</b>
<b>Total net deutors</b>	<b>10.852.710,47</b>	<b>12.249.738,83</b>	<b>-1.397.028,36</b>

Font: Elaboració pròpia a partir d'informació de l'STA  
(Imports en euros)

De la revisió realitzada es destaquen les següents observacions:

#### *Ús d'infraestructures de l'STA per part d'RTVA, SA i l'ORTA*

A 31 de desembre de 2011, l'STA havia provisionat com a incobrable la facturació emesa a l'ORTA i RTVA, SA, per l'exercici 2010 i exercicis anteriors, per un import de 509.266 euros, dels quals 40.268 euros corresponen a aquest exercici en concepte d'utilització d'enllaços mòbils i serveis especials. D'altra banda, no havia reflectit cap ingrés durant l'exercici auditat ni en els exercicis anteriors en concepte d'utilització d'infraestructures de l'STA per part de la societat RTVA, SA

El no pagament d'aquests serveis es recolza en un comunicat del Govern a l'STA, de data 22 de novembre de 1996, que indicava que, segons s'havia establert en una reunió mantinguda "amb motiu de les diferències de criteris sobre la propietat i la transferència dels béns i equipaments entre l'STA i l'ORTA" i "mentre no s'hagi resolt el tema" s'aturava la facturació corresponent a "enllaços mòbils i altres serveis especials" proporcionats per l'STA a l'ORTA.

La Llei de la radiodifusió pública i de creació de la societat pública RTVA, SA, del 13-04-2000, atribueix al Govern "la gestió de les xarxes de radiocomunicació i telecomunicacions", gestió que de fet segueix efectuant l'STA, i a la societat pública RTVA, SA, "la gestió dels serveis de radiodifusió i televisió", facultant al Govern per a que, per decret, adscrigui a RTVA, SA els béns que estan en possessió o són de titularitat de l'ORTA que siguin necessaris perquè pugui funcionar (disposició

transitòria segona), adscripció que ha estat feta sense fer cap menció als béns que estan en possessió o formen part dels actius de l'STA, i eren utilitzats per l'ORTA, ara RTVA, SA, que havien motivat la discrepància citada en l'apartat anterior.

Tenint en compte que el no pagament de la utilització d'aquests actius per part de RTVA, SA segueix emparant-se en una situació anterior a la Llei de 13 d'abril de 2000 citada anteriorment i als actes reglamentaris que l'han desplegat, es recomana prendre les disposicions necessàries per determinar si persisteixen o no les diferències de criteri sobre el règim d'utilització per part de RTVA, SA de béns que estan en possessió o formen part dels actius de l'STA i, en el seu cas, establir unes bases clares respecte a les prestacions que l'STA ha de facturar a aquesta societat.

### 2.3.5. Inversions financeres temporals

El quadre adjunt recull la situació de les inversions financeres temporals al tancament de l'exercici:

Descripció	Saldo a 31/12/2011	Saldo a 31/12/2010	Variació
Cartera de valors a curt termini	5.696.167,76	4.401.036,96	1.295.130,80
Fiances i dipòsits constituïts a curt termini	99.519.257,69	83.849.113,97	15.670.143,72
<b>Total</b>	<b>105.215.425,45</b>	<b>88.250.150,93</b>	<b>16.965.274,52</b>

Font: Elaboració pròpia a partir d'informació de l'STA  
(Imports en euros)

### 2.3.6. Tresoreria i comptes financers

El quadre adjunt recull la situació de la tresoreria al tancament de l'exercici:

Descripció	Saldo a 31/12/2011	Saldo a 31/12/2010	Variació
Bancs	527.947,83	4.724.521,42	-4.196.573,59
Caixes	11.095,59	13.464,07	-2.368,48
<b>Total</b>	<b>539.043,42</b>	<b>4.737.985,49</b>	<b>-4.198.942,07</b>

Font: Elaboració pròpia a partir d'informació de l'STA  
(Imports en euros)

De la revisió realitzada de l'àrea es destaquen les següents observacions:

#### *Estats definits en l'article 48 de la LGFP*

Els comptes retuts no inclouen l'estat relatiu a la gestió comptable de tresoreria, tal com ho requereix l'article 48 de la LGFP.

#### *Pagaments mitjançant targetes de crèdit*

Els pagaments realitzats amb targetes de crèdit, si bé són objecte d'una regularització a posteriori, no segueixen en el moment d'efectuar-se el procediment i les fases previstes per la LGFP. Es recomana l'adopció d'un procediment per la utilització d'aquest sistema de pagament que s'ajusti a les previsions d'aquesta Llei.



### *Despeses amb domiciliació bancària dels pagaments*

L'entitat segueix la pràctica de domiciliar el pagament de manteniments de seguretat. Aquesta pràctica és contrària al procediment que requereix l'article 31 de la LGFP, donat que comporta que es materialitzin els pagaments amb anterioritat a que les despeses hagin estat liquidades i s'hagi dictat la preceptiva ordre de pagament requerit per la norma referida. Es recomana que l'entitat ajusti els seus procediments de pagament a les previsions d'aquella Llei.

#### **2.3.7. Ajustaments per periodificació**

El resum dels moviments comptabilitzats en aquest compte és el següent:

Descripció	Saldo a 31/12/2011	Saldo a 31/12/2010	Variació
Contractes de manteniment	89.104,49	637.476,69	-548.372,20
Cotitzacions, lloguers, assegurances i altres	19.604,13	16.228,26	3.375,87
<b>Total</b>	<b>108.708,62</b>	<b>653.704,95</b>	<b>-544.996,33</b>

Font: Elaboració pròpia a partir d'informació de l'STA  
(Imports en euros)

#### **2.3.8. Fons propis**

El desglossament de l'epígraf de fons propis segons el detall dels comptes retuts és el següent:

Descripció	Saldo a 31/12/2010	Resultat exercici	Distribució resultats	Traspassos	Saldo a 31/12/2011
Patrimoni rebut en adscripció	2.834.553,39	-	-	-	2.834.553,39
Reserves	216.336.311,69	-	-	16.482.722,42	232.819.034,11
Resultat de l'exercici	23.546.746,31	27.507.799,40	-7.064.023,89	-16.482.722,42	27.507.799,40
Dividend actiu a compte del resultat	-6.658.421,00	-	6.658.421,00	-	-
<b>Total</b>	<b>236.059.190,39</b>	<b>27.507.799,40</b>	<b>-405.602,89</b>	<b>-</b>	<b>263.161.386,90</b>

Font: Elaboració pròpia a partir d'informació de l'STA  
(Imports en euros)

#### **2.3.9. Provisions per a riscos i despeses**

A 31 de desembre de 2011, l'import de les provisions per a riscos i despeses presenta el següent detall:

Descripció	Saldo a 31/12/2010	Dotacions	Aplicacions	Reclassificacions	Saldo a 31/12/2011
Per comunicacions pendents de consumir	353.800,00	-	-45.152,01	-	308.647,99
Per pensió de jubilació	14.088.171,36	1.217.162,37	-313.561,86	-251.333,73	14.740.438,14
Altres provisions	2.122.147,70	190.406,93	-	-2.151.547,87	161.006,76
<b>Total</b>	<b>16.564.119,06</b>	<b>1.407.569,30</b>	<b>-358.713,87</b>	<b>-2.402.881,60</b>	<b>15.210.092,89</b>

Font: Elaboració pròpia a partir d'informació de l'STA  
(Imports en euros)

De la revisió realitzada de l'àrea es destaca la següent observació:

### *Pensió de jubilació*

L'import de la dotació a la provisió per pensions de jubilació es basa en una valoració actuarial feta en data 31 de desembre de 2011 dels compromisos presents i futurs contrets per l'entitat amb el seu personal. La valoració ha estat realitzada per una empresa externa que ha utilitzat un sistema de capitalització individual, d'acord amb els principis tècnicoactuuarials generalment reconeguts.

Per a la realització de la valoració actuarial, s'ha considerat el reglament de la pensió de jubilació del Consell General de data 29 de juliol de 1981, i el Decret de Govern sobre jubilació anticipada del 5 de juny de 2006.

La situació del risc per aquest concepte a data 31 de desembre de 2011 és la següent:

	<b>Nombre</b>	<b>Valor provisió</b>	<b>Prov/treballador</b>
Total treballadors actius	217	11.553.412,80	53.241,53
Total treballadors passius	21	3.187.025,34	151.763,11
Total treballadors prejubilats	-	-	-
<b>Total</b>		<b>14.740.438,14</b>	

Font: Elaboració pròpia a partir d'informació de l'STA  
(Imports en euros)

En el moment del pagament de les pensions als treballadors passius i als prejubilats no es regularitza l'import de la provisió, aquest import es regularitza a data 31 de desembre segons la dotació per a l'any corresponent calculada per l'empresa externa que efectua l'estudi.

### **2.3.10. Creditors a llarg termini**

L'epígraf de creditors a llarg termini es presenta en el quadre següent:

<b>Descripció</b>	<b>Saldo a 31/12/2011</b>	<b>Saldo a 31/12/2010</b>	<b>Variació</b>
Altres deutes	95.000,00	5.335.000,00	-5.240.000,00
<b>Total</b>	<b>95.000,00</b>	<b>5.335.000,00</b>	<b>-5.240.000,00</b>

Font: Elaboració pròpia a partir d'informació de l'STA  
(Imports en euros)

### 2.3.11. Creditors a curt termini

Aquesta rúbrica comptable presenta el següent detall a 31 de desembre de 2011:

Descripció	Saldo a 31/12/2011	Saldo a 31/12/2010	Variació
Creditors pressupostaris:			
Operadors creditors	1.031.837,66	1.629.282,54	-597.444,88
Proveïdors	12.892.404,57	12.715.218,00	177.186,57
Deutes socials	1.763.144,72	1.410.603,57	352.541,15
Creditors no pressupostaris	1.025.613,55	929.118,12	96.495,43
Administracions públiques	629.198,63	6.851.887,74	-6.222.689,11
Altres creditors	18.339,14	-	18.339,14
Fiances i dipòsits rebuts a curt termini	232.647,07	223.607,04	9.040,03
<b>Total</b>	<b>17.593.185,34</b>	<b>23.759.717,01</b>	<b>-6.166.531,67</b>

Font: Elaboració pròpia a partir d'informació de l'STA  
(Imports en euros)

### 2.3.12. Resultats extraordinaris

El detall dels resultats extraordinaris de l'exercici 2011 és el següent:

#### a) Despeses extraordinàries

<b>Pèrdues i despeses extraordinàries</b>	
Pèrdues procedents de l'immobilitzat	-622.801,53
Despeses extraordinàries	-59.991,64
Despeses i pèrdues d'altres exercicis	-146.216,92
<b>Total</b>	<b>-829.010,09</b>

Font: Elaboració pròpia a partir d'informació de l'STA  
(Imports en euros)

#### b) Ingressos extraordinaris

<b>Beneficis i ingressos extraordinaris</b>	
Beneficis procedents de l'immobilitzat	83.925,27
Ingressos extraordinaris	370.769,01
Ingressos i beneficis d'altres exercicis	5.512.609,95
<b>Total</b>	<b>5.967.304,23</b>

Font: Elaboració pròpia a partir d'informació de l'STA  
(Imports en euros)

Durant l'any 2008, l'STA va signar un acord amb Entidad de Gestión de Derechos de los Productores Audiovisuales (EGEDA) pel qual s'autoritza a l'STA a la retransmissió d'obres i enregistraments audiovisuals continguts en les emissions de televisió difoses per entitats de radiodifusió domiciliades a Espanya i França mitjançant el pagament dels drets d'autor corresponents. Els drets retroactius a l'1 de gener de 2008 figuren valorats en aquest acord en 5.240.000 euros, a fer efectius en data 1 de gener de 2023 en el supòsit que no es duguin a terme en el termini de quinze anys des de la seva signatura, determinades accions com la constitució i entrada en funcionament d'una entitat andorrana de gestió col·lectiva de drets d'autor.

El 29 de desembre del 2011 el Consell General va aprovar la Llei 23/2011, del 29 de desembre, per la qual es constitueix la Societat de Gestió Col·lectiva de Drets d'Autor i Drets Veïns del Principat d'Andorra (SDADV). La societat és una entitat de dret públic de base associativa, amb personalitat jurídica pròpia, amb plena capacitat d'obrar i única a Andorra, la funció principal de la qual és gestionar el drets patrimonials dels titulars de drets d'autor i drets veïns.

Durant l'exercici 2011, d'acord amb el que s'estableix en la clàusula tercera de l'annex al contracte principal, signada el 21 de setembre de 2011, s'ha cancel·lat el deute contret, atès que el Govern d'Andorra ha subscrit una carta d'intencions a favor d'EGEDA per a una col·laboració temporal en el subministrament de logística per la gestió de drets audiovisuals a nivell nacional i internacional per la SDADV.

La cancel·lació del saldo s'ha fet abonant els comptes d'ingressos d'altres exercicis.

## 2.4. Estat del romanent de tresoreria

El càlcul del romanent de tresoreria retut per l'entitat en l'exercici 2011 presenta el següent detall:

CONCEPTES	IMPORTS	
<b>1 [+] DRETS PENDENT DE COBRAMENT</b>		<b>10.852.710,47</b>
[+] del pressupost	15.936.189,95	
[+] d'operacions no pressupostaries	1.060.010,32	
[-] de cobrament dubtós	-6.143.489,80	
<b>2 [+] OBLIGACIONS PENDENTS DE PAGAMENT</b>		<b>15.082.507,05</b>
[+] del pressupost	13.195.047,80	
[+] d'operacions no pressupostaries	1.887.459,25	
<b>3 [+] FONS LIQUIDS</b>		<b>104.929.302,76</b>
<b>I. ROMANENT DE TRESORERIA AFECTAT</b>		
<b>II. ROMANENT DE TRESORERIA NO AFECTAT</b>		<b>100.699.506,18</b>
<b>III. ROMANENT DE TRESORERIA (1-2+3) = (I+II)</b>		<b>100.699.506,18</b>

Font: STA  
(Imports en euros)

De la revisió dels saldos que componen el romanent de tresoreria s'ha observat la següent incidència:

### *Estructura de l'estat del romanent retut*

L'STA no presenta aquest estat d'acord amb l'estructura requerida pel PGCP. Així els pendents de cobrament i els pendents de pagament no es presenten diferenciant els que provenen de l'exercici, dels saldos que tenen el seu origen en l'execució de pressupostos anteriors.

## 2.5. Contractació pública

De la revisió que s'ha dut a terme relativa a la licitació i execució dels contractes administratius s'han observat les següents incidències:

*Compromisos de despesa adquirits en l'exercici anterior al de la vigència del pressupost*

S'han detectat les següents contractacions, adjudicades pel Consell d'Administració durant l'exercici 2011, que aniran a càrrec del pressupost del 2012, quan aquest encara no està vigent i sense utilitzar cap dels mecanismes previstos a la LGFP per permetre adquirir compromisos de despesa de forma anticipada:

Referència	Designació	Import en euros
YC 13561	Contracte de manteniment equips CISCO	151.820,70
YC 14290	Auditoria dels estats financers d'Andorra Telecom	21.814,00
YD 13486	manteniment ensobradora de Facturació 2011-2012	606,13
YD 13864	Inscripció DESMAN 2012Equip 2	2.163,00
YD 13864	Inscripció DESMAN 2012Equip 1	2.303,00
YD 13925	Servei de distribució de la guia 2012 a Andorra la Vella	4.830,00
YD 13927	Distribució de la guia de telèfons 2012	11.445,20
YD 14024	Impressió de la guia 2012	74.185,00
YD 14058	Maquetació de la guia 2012	4.368,00
YF 14028	Renovació Lot 1 CRMAnalista Programador	40.233,60
YF 14028	Renovació Lot 1 CRMArquitecte	46.939,20
YF 14028	Renovació Lot 1 CRMConsultor (cap d'equip)	48.768,00
YO 12985	Renovació manteniment llicència sw Synchrony Transf.	543,69
YO 13231	Renovació quota anual ISC2 pel 2011, 2012 i 2013	197,29
YO 13365	Renovació certificat ADSTAXX3"correu.andorratelecom.ad",	513,29
YO 14264	Contracte de manteniment de llicències del software Business Objec	2.083,37
YO 14264	Contracte de manteniment de llicències del software Business Objec	52.084,25
YP 14432	Renovació del contracte de serveis per a l'externització de l'assegurament del servei	5.000,00
YT 14394	Renovació del contracte de treballs de reparacions i de manteniment	674,88
YT 14395	Renovació del contracte de treballs de reparació i manteniment	6.000,00
YT 14515	Lloguer per tres mesos d'un grup electrogen provisional per l'edifici	4.020,00
	<b>Total</b>	<b>480.592,60</b>

Font: Elaboració pròpia a partir d'informació de l'STA  
(Imports en euros)

Igualment, com es detallava a l'informe de l'exercici anterior, s'han autoritzat despeses durant l'exercici de 2010 que han estat finançades amb càrrec al pressupost de 2011. El detall dels procediments observats és el següent:

Referència	Designació	Import en euros
YT/12819	Renovació del contracte de manteniment del grup UPS de l'Edifici Nexus.	13.360,79
YT/12820	Contracte de manteniment del grup UPS d'Andorra la Vella.	10.638,18
YT/12821	Contracte de manteniment del grup UPS del Pic de Carroi.	10.638,16
YT/12826	Renovació del contracte pels serveis de neteja de l'edifici Nexus d'Andorra Telecom.	55.065,58
YD/12848	Lloguer de Falques a Cadena SER any 2011.	9.865,20
YD/12850	Lloguer de falques any 2011 a AD Ràdio.	9.600,00
YT/12858	Renovació del contracte de manteniment de neteja dels edificis i casetes d'Andorra Telecom per l'any 2011.	82.877,05
YD/12865	Lloguer de Falques R7P ràdio per l'any 2011.	9.828,00
YD/12866	Lloguer de Falques Ràdio Valira per l'any 2011.	9.828,00
YD/12870	Lloguer de Falques a Andorra 1 / Flaix FM per l'any 2011.	8.112,00
YT/12941	Contracte de manteniment i assistència dels onduladors i SAL.	35.625,32
YT/12951	Renovació del contracte de manteniment i assistència tècnica dels rectificadors AEG per l'any 2011.	65.875,62
YT/12952	Renovació del contracte de manteniment i assistència dels rectificadors EMERSON, per l'any 2011.	92.826,00
YD/12959	Lloguer de falques ràdio 2011.	10.608,00
YD/12961	Forfet anual d'espais informatius per l'any 2011.	19.253,52
YB/12965	Continguts TV FTTH Canal Digital.	390.000,00
YO/12971	Contracte de manteniment d'Altitude.	14.586,40
YO/12974	Contracte de manteniment d'Inopac per l'any 2011.	40.000,00
YO/13003	Contracte de manteniment de les llicències de Geneva.	230.644,00
YO/13017	Contracte de manteniment de l'aplicació FusionWorks.	39.995,00
YO/13036	Contracte de manteniment de llicències del software Vitria i Business Accelerator.	125.000,00
YP/13040	Renovació del contracte del serveis de recollida de caixes de monedes de les cabines públiques.	21.481,92
YO/13043	Contracte de manteniment del Software HandData On Air i MHP per la Televisió Digital, per l'any 2011.	21.850,06
YO/13064	Contracte de manteniment de la plataforma IVR (Portal de Veu) per l'any 2.011.	52.737,93
YO/13068	Contracte de manteniment per la Centraleta PAXB A/4400 i Grabadora NICE per l'any 2011.	14.342,54
YO/13069	Contracte de manteniment de llicències de software Oracle: Siebel CRM.	116.582,86
YO/13070	Contracte de manteniment i d'actualitzacions del software d'Oracle Enterprise Edition.	80.611,99
YO/13071	Contracte de manteniment de les llicències de software JDEdwards i Peoplesoft.	31.383,54
YO/13072	Contracte de manteniment dels equips de la xarxa d'emergència TETRA.	161.177,69
YC/13083	Renovació pòlissa d'assegurança de la flota de vehicles i ginyes d'Andorra Telecom per l'any 2011.	27.865,00
YO/13097	Contracte de manteniment xarxa de commutació, accés i transport SDH per l'any 2011.	565.099,17
YO/13100	Contracte de manteniment de la Xarxa Intel.ligent Alcatel 2.3 per l'any 2011.	316.284,43
YO/13108	Contracte de manteniment de la plataforma COMVERSE per l'any 2011.	176.688,00
YO/13110	Contracte de manteniment dels transmissors de TDT per l'any 2011.	42.900,00
YO/13111	Contracte de manteniment de la xarxa radio GSM/UMTS per l'any 2011.	389.080,00
YO/13113	Renovació del contracte de manteniment del Checkpoint, eina d'encriptació de dades de dispositius (portàtils, fixes i mòbils).	13.558,32
YC/13125	Contracte d'assegurança Danys Materials i Pèrdua de Beneficis per l'any 2011 - Prima dipòsit	285.159,36
YO/13127	Manteniment de l'AntiSpam Datacenter per l'any 2011.	26.188,97
YO/13133	Renovació del contracte de manteniment multiplataforma pels entorns productius i no productius (desenvolupament) basats en equips SUN i HP.	289.990,50
YO/13134	Contracte de manteniment d'IntraGIS, e-Business Pam a pam i Planificació Xar-GIS.	53.877,00
YO/13136	Contracte de manteniment per les centrals AXE d'Ericsson per l'any 2011.	203.943,06
YO/13138	Contracte de manteniment del servei Passport-Nortel per l'any 2011.	65.614,00
YO/13142	Contracte de manteniment per les cabines públiques.	17.280,00
	<b>Total</b>	<b>4.257.923,16</b>

Font: Elaboració pròpia a partir d'informació de l'STA  
(Imports en euros)

### *Verificació de la legitimitat per a contractar*

De la informació revisada s'observa com l'entitat avalua la legitimitat per a contractar mitjançant l'obtenció d'una declaració genèrica responsable del licitador de no trobar-se en cap causa que ho impedeixi. Aquest procediment pot ser considerat poc eficaç pel que es recomana que es requereixi una declaració explícita i responsable dels empresaris conforme no es troben en cap del supòsits tipificats, a més dels que deriven de l'article 7 de la LCP, els relatius a l'article 115 del Codi de l'Administració i pel Capítol primer i quart dels Delictes contra la funció pública de la Llei Qualificada

del Codi Penal, en allò que afecten a la legitimació per a contractar, així com dugui a terme consultes en registres públics.

## **2.6. Altres aspectes a destacar**

Així mateix, de la revisió efectuada s'han observat els següents aspectes a mencionar:

### *Economicitat i eficiència de la despesa pública*

L'article 36.1 de la LGFP estableix com a finalitats de la gestió de la despesa pública els objectius d'economicitat i eficiència establint per a la seva supervisió i mesura els controls pressupostaris de legalitat, oportunitat econòmica, control financer, control d'eficàcia i control polític.

L'STA té formulada i publicitada una declaració de la *missió i visió* de l'entitat, en el sentit de descriure el propòsit o la raó de ser de l'organització. La declaració anterior és complementada amb una estratègia com a forma d'implantar la *missió* esmentada.

L'entitat té definits procediments relatius als productes i serveis que componen la seva activitat així com per al disseny i avaluació de nous programes i actuacions, juntament amb indicadors que mesuren l'eficàcia i efectivitat de les referides actuacions.

L'entitat fa públics indicadors claus de l'activitat de la companyia.

### *Polítiques i pràctiques mediambientals*

Les polítiques que duen a terme les entitats integrants del sector públic poden tenir impacte en el medi ambient el qual, als efectes de l'abast de la fiscalització del Tribunal, pot comportar la necessitat d'introduir en els comptes que es reten, costos, passius o provisions per atendre a les contingències derivades de les seves actuacions o poden comportar la desvalorització de béns i altres actius de la entitat.

L'STA, atenent a les competències legalment atribuïdes que gestiona, desenvolupa activitats que poden tenir efectes rellevants sobre el medi ambient.

L'entitat té definida una política mediambiental on es fixen objectius i metes dins d'aquest àmbit. Igualment té avaluats els riscos mediambientals derivats de la seva activitat i té establerts procediments que tenen per finalitat conèixer la regulació mediambiental aplicable en cada activitat i definir les actuacions que s'han de dur a terme per tal d'evitar riscos mediambientals.

## 2.7. Evolució de les magnituds i ratis principals

Es presenta a continuació l'evolució de les magnituds i ratis principals de la gestió economicofinancera de l'entitat:

### Resum pressupost inicial d'ingressos

Pressupost d'ingressos	Pressupost 2008	Pressupost 2009	Pressupost 2010 (*)	Pressupost 2011 (*)
5. Ingressos patrimonials	90.832.875	91.992.393	91.992.393	91.992.393
<b>Ingressos corrents</b>	<b>90.832.875</b>	<b>91.992.393</b>	<b>91.992.393</b>	<b>91.992.393</b>
8. Romanent de tresoreria	819.920	1.567.013	-	-
<b>Ingressos de capital</b>	<b>819.920</b>	<b>1.567.013</b>	<b>-</b>	<b>-</b>
<b>Total ingressos</b>	<b>91.652.795</b>	<b>93.559.406</b>	<b>91.992.393</b>	<b>91.992.393</b>

(\*) Pròrroga pressupostària

(\*\*) Ajustat segons informe

Font: Elaboració pròpia a partir d'informació del STA

(Imports en euros)

### Resum pressupost inicial de despeses

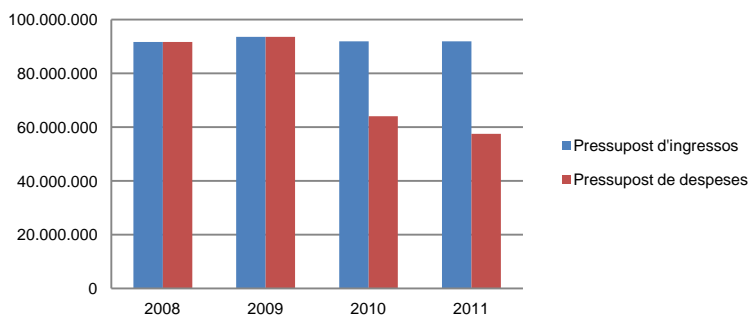
Pressupost de despeses	Pressupost 2008	Pressupost 2009	Pressupost 2010 (*)	Pressupost 2011 (*)
1. Despeses de personal	10.924.062	12.141.624	12.812.911	12.617.204
2. Consums de béns corrents	29.900.071	30.446.751	34.802.387	33.814.219
3. Despeses financeres	204.000	216.420	216.420	216.420
4. Transferències corrents	438.500	381.600	251.953	226.900
<b>Despeses corrents</b>	<b>41.466.633</b>	<b>43.186.395</b>	<b>48.083.671</b>	<b>46.874.743</b>
6. Inversions reals	38.981.177	40.538.011	15.940.000	10.601.994
7. Transferències de capital	8.704.985	8.710.000	-	-
8. Actius financers	2.500.000	1.125.000	-	-
<b>Despeses de capital</b>	<b>50.186.162</b>	<b>50.373.011</b>	<b>15.940.000</b>	<b>10.601.994</b>
<b>Total despeses</b>	<b>91.652.795</b>	<b>93.559.406</b>	<b>64.023.671</b>	<b>57.476.737</b>

(\*) Pròrroga pressupostària

Font: Elaboració pròpia a partir d'informació del STA

(Imports en euros)

Evolució del pressupost



Font: Elaboració pròpia a partir d'informació del STA

(Imports en euros)

### Resum de la liquidació del pressupost d'ingressos

Pressupost d'ingressos	Liquidat 2008	Liquidat 2009	Liquidat 2010	Liquidat 2011
3. Taxes i altres ingressos	140.699	178.660	153.459	264.762
5. Ingressos patrimonials	94.147.261	91.202.953	91.598.403	91.447.233
<b>Ingressos corrents</b>	<b>94.287.960</b>	<b>91.381.613</b>	<b>91.751.862</b>	<b>91.711.995</b>
6. Venda d'inversions reals	134.163	21.827	19.730	83.925
8. Actius financers	-	-	-	4.385.980
<b>Ingressos capital</b>	<b>134.163</b>	<b>21.827</b>	<b>19.730</b>	<b>4.469.905</b>
<b>Total ingressos</b>	<b>94.422.123</b>	<b>91.403.440</b>	<b>91.771.592</b>	<b>96.181.900</b>

Font: Elaboració pròpia a partir d'informació del STA

(Imports en euros)

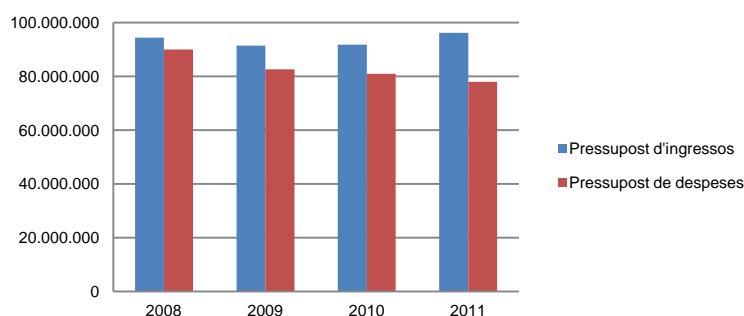


## Resum de la liquidació del pressupost de despeses

Pressupost de despeses	Liquidat 2008	Liquidat 2009	Liquidat 2010	Liquidat 2011
1. Despeses de personal	9.916.843	11.010.574	11.631.788	11.704.130
2. Consums de béns corrents	28.427.601	28.697.460	29.470.128	30.411.779
3. Despeses financeres	317.808	200.598	196.205	198.167
4. Transferències corrents	324.936	181.141	160.929	136.902
<b>Despeses corrents</b>	<b>38.987.188</b>	<b>40.089.773</b>	<b>41.459.050</b>	<b>42.450.978</b>
6. Inversions reals	31.110.356	34.172.785	28.515.553	21.166.551
7. Transferències de capital	17.558.794	8.370.235	6.658.421	405.603
8. Actius financers	2.364.872	-	4.385.980	13.929.211
<b>Despeses de capital</b>	<b>51.034.022</b>	<b>42.543.020</b>	<b>39.559.954</b>	<b>35.501.365</b>
<b>Total despeses</b>	<b>90.021.210</b>	<b>82.632.793</b>	<b>81.019.004</b>	<b>77.952.343</b>

Font: Elaboració pròpia a partir d'informació del STA  
(Imports en euros)

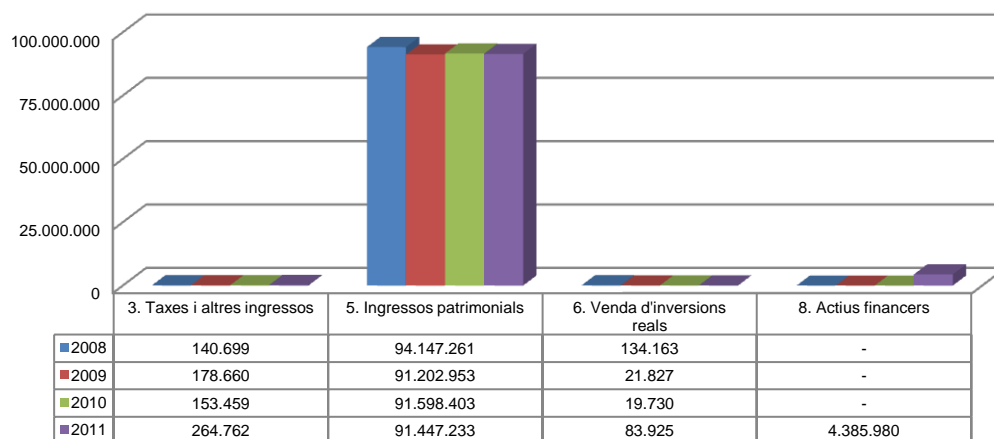
### Evolució liquidació del pressupost



Font: Elaboració pròpia a partir d'informació del STA  
(Imports en euros)

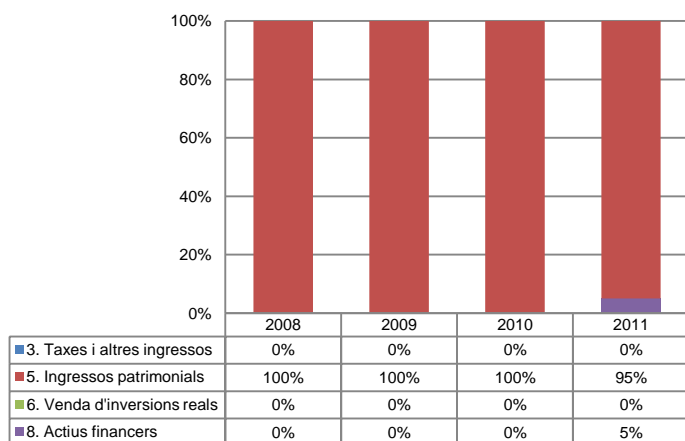
La distribució de les liquidacions d'ingressos i despeses dels darrers exercicis es representa gràficament en els quadres següents:

### Liquidació pressupost ingressos valor absolut



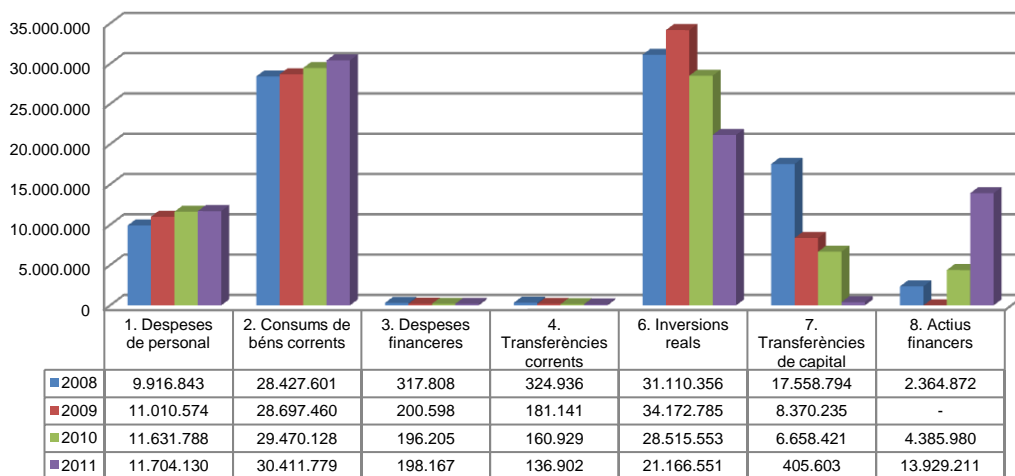
Font: Elaboració pròpia a partir d'informació del STA  
(Imports en euros)

### Liquidació pressupost ingressos valor relatiu



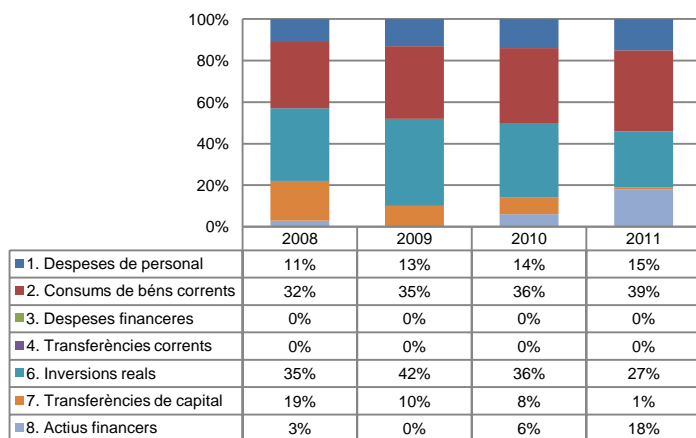
Font: Elaboració pròpia a partir d'informació del STA

### Liquidació pressupost despeses valor absolut



Font: Elaboració pròpia a partir d'informació del STA  
(Imports en euros)

### Liquidació pressupost despeses valor relatiu



Font: Elaboració pròpia a partir d'informació del STA

## Resultat pressupostari i romanent de tresoreria

Es presenta a continuació l'evolució del resultat pressupostari:

Descripció	2008	2009	2010	2011
Total ingressos liquidats	94.422.123	91.403.440	91.771.592	96.181.900
Total despeses liquidades	90.021.210	82.632.793	81.019.004	77.952.343
<b>Resultat pressupostari</b>	<b>4.400.913</b>	<b>8.770.647</b>	<b>10.752.588</b>	<b>18.229.557</b>

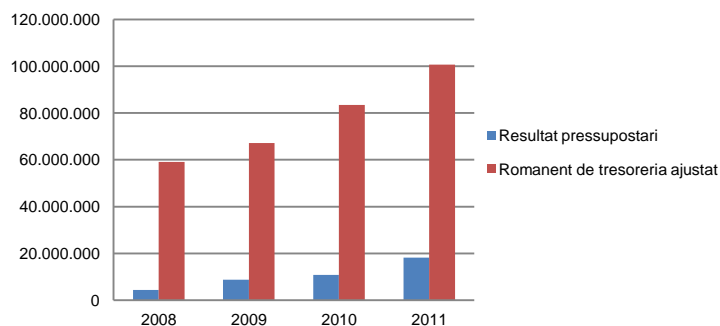
Font: Elaboració pròpia a partir d'informació del STA  
(Imports en euros)

La variació i evolució del romanent de tresoreria considerant, en cas que n'hi hagi, aquelles incidències més significatives detectades i indicades en els corresponents informes de fiscalització presenta el següent detall:

Descripció	RT Ajustat 2008	RT Ajustat 2009	RT Ajustat 2010	RT Ajustat 2011
1. (+) Drets pendents de cobrament	13.144.281	12.011.165	12.002.324	10.852.710
2. (-) Obligacions pendents de pagament	-24.268.413	-30.259.783	-21.078.841	-15.082.507
3. (+) Fons líquids	70.215.830	85.437.859	92.529.022	104.929.303
<b>Romanent de tresoreria total (1-2+3)</b>	<b>59.091.698</b>	<b>67.189.241</b>	<b>83.452.505</b>	<b>100.699.506</b>
I. Romanent de tresoreria afectat	29.882.725	-	-	-
II. Romanent de tresoreria no afectat	29.208.973	67.189.241	83.452.505	100.699.506
<b>Romanent de tresoreria total (1-2+3)=(I+II)</b>	<b>59.091.698</b>	<b>67.189.241</b>	<b>83.452.505</b>	<b>100.699.506</b>

Font: Elaboració pròpia a partir d'informació del STA  
(Imports en euros)

### Evolució resultat pressupostari i romanent de tresoreria



Font: Elaboració pròpia a partir d'informació del STA  
(Imports en euros)

## Indicadors i ratis

Indicadors pressupostaris			Exercici 2008	Exercici 2009	Exercici 2010	Exercici 2011
<b>Grau de modificacions del pressupost</b> (La proximitat al 0% mostra una menor necessitat de modificar les previsions inicials estimades)	=	$\frac{\text{Modificacions del pressupost}}{\text{Previsions inicials}}$	40,0%	32,2%	90,7%	94,9%
<b>Grau de liquidació de drets</b> (Mostra el grau de realització dels ingressos previstos. La proximitat al 100% indica una bona previsió d'ingressos)	=	$\frac{\text{Drets liquidats}}{\text{Previsions definitives d'ingressos - Incorporació del romanent de tresoreria}}$	110,2%	99,4%	99,8%	104,6%
<b>Grau de liquidació d'obligacions</b> (Mostra el grau de realització de les despeses previstes. No hauria d'excedir el 100%)	=	$\frac{\text{Obligacions liquidades}}{\text{Previsions definitives de despeses}}$	70,2%	66,8%	66,4%	69,6%
<b>% que representen les despeses de personal</b> (% que representen les despeses de personal sobre el total de despeses de l'exercici)	=	$\frac{\text{Obligacions liquidades capítol 1}}{\text{Obligacions liquidades totals}}$	11,0%	13,3%	14,4%	15,0%
<b>% que representen les despeses corrents</b> (% que representen les despeses en béns corrents i serveis de titularitat de l'entitat sobre el total de despeses de l'exercici)	=	$\frac{\text{Obligacions liquidades capítol 2}}{\text{Obligacions liquidades totals}}$	31,6%	34,7%	36,4%	39,0%
<b>% que representen les despeses per transferències corrents</b>	=	$\frac{\text{Obligacions liquidades capítol 4}}{\text{Obligacions liquidades totals}}$	0,4%	0,2%	0,2%	0,2%
<b>Esforç inversor</b> (% de despeses que corresponen a la realització d'inversions en l'exercici. La realització d'inversions es troba relacionada amb l'adquisició, ampliació, conservació o millora de les infraestructures i béns de capital)	=	$\frac{\text{Obligacions liquidades capítol 6}}{\text{Obligacions liquidades totals}}$	34,6%	41,4%	35,2%	27,2%
<b>Estalvi brut</b> (El seu valor ha de ser positiu. Capacitat dels ingressos corrents per finançar despeses de capital)	=	$\frac{\text{(Drets liquidats operacions corrents - obligacions liquidades op. Corrents)}}{\text{Drets liquidats operacions corrents}}$	58,7%	56,1%	54,8%	53,7%
<b>Estalvi net</b> (El seu valor ha de ser positiu. Un valor negatiu indica que no es disposa de recursos corrents suficients per finançar l'amortització del deute formalitzat)	=	$\frac{\text{(Drets liquidats operacions corrents - obligacions liquidades op. Corrents - passius financers)}}{\text{Drets liquidats operacions corrents}}$	58,7%	56,1%	54,8%	53,7%
<b>Autonomia</b> (Capacitat de finançament sense transferències externes. No inclosos capítols 4 i 7)	=	$\frac{\text{Drets liquidats totals - Transferències}}{\text{Drets liquidats totals}}$	100,0%	100,0%	100,0%	100,0%
<b>Autonomia fiscal</b> (Capacitat de finançament amb els tributs liquidats)	=	$\frac{\text{Drets liquidats tributs (cap. 1,2 i 3)}}{\text{Drets liquidats totals}}$	0,1%	0,2%	0,2%	0,3%
Ratis de liquiditat			Exercici 2008	Exercici 2009	Exercici 2010	Exercici 2010
<b>Fons de maniobra</b> (Hauria de tenir valor positiu)	=	Actiu corrent - Passiu corrent	63.707.894	69.557.295	85.087.756	102.634.509
<b>Rati de liquiditat</b> (El valor hauria de fluctuar entre el 150% i 200%)	=	$\frac{\text{Actiu corrent}}{\text{Passiu corrent}}$	347,0%	314,3%	458,1%	683,4%
<b>Rati de tresoreria</b> (Valor pròxim al 100%)	=	$\frac{\text{Efectiu i altres actius líquids equivalents}}{\text{Passiu corrent}}$	275,3%	24,8%	19,9%	3,1%

Font: Elaboració pròpia a partir d'informació del STA  
(Imports en euros)

### **3. OBSERVACIONS I RECOMANACIONS**

#### **Relatives a la comptabilitat pública**

- S'han detectat transferències de crèdit aprovades pel Consell d'Administració, per import de 34.300 euros que incrementen partides de despeses de personal. L'article 26.2.b de la LGFP estableix que les modificacions acordades pel Consell d'Administració, sota la modalitat de transferències de crèdit, no poden afectar els crèdits per a remuneracions de personal. (nota 2.1.2)

### **4. OBSERVACIONS I RECOMANACIONS D'ANYS ANTERIORS**

Les observacions i recomanacions formulades en exercicis anteriors, que deriven de fets que segueixen pendents o de pràctiques que s'han mantingut en aquest exercici, amb les corresponents matisacions o actualitzacions en el cas que n'hi hagi, es recullen a continuació:

#### **Relatives a la comptabilitat pública**

- Els comptes retuts no inclouen l'estat relatiu a la gestió comptable de tresoreria tal com ho requereix l'article 48 de la LGFP. Tampoc s'indica la fase de pagament de l'estat de despeses, ni la fase de cobrament de les operacions de l'estat d'ingressos del pressupost. (notes 1.5, 2.2 i 2.3.5)
- La liquidació del pressupost de l'STA no inclou la informació requerida per l'article 14 de la LGFP, referida al principi d'annualitat, relativa als drets cobrats i les obligacions pagades fins el 31 de gener de 2012, corresponents a ingressos i despeses generades fins el 31 de desembre de 2011. (nota 2.2)
- Les nòmines del personal al servei de l'STA, es registren pressupostàriament acumulant en un sol acte les fases ACLOP. Aquesta pràctica, a més de ser contrària al disposat a l'article 31 de la LGFP, provoca que el pressupost no s'utilitzi com l'eina de gestió que garanteix l'acompliment del principi d'especialitat quantitativa. (nota 2.2.5)
- S'ha donat el tractament de despesa pressupostària a les factures de proveïdors pendents de rebre per import de 1.710.075 euros. D'acord amb el principi d'annualitat regulat a l'article 14 i els procediments de gestió regulats a l'article 31.d) de la LGFP l'entitat no hauria de reconèixer aquestes obligacions. (nota 2.2.6)
- El Pla general de comptabilitat pública del Principat d'Andorra és d'obligatori compliment, en els termes previstos per la Llei general de les finances públiques. L'STA ha efectuat per l'exercici 2011, una presentació dels estats i comptes anuals segons preveu el Pla general de comptabilitat pública. Tanmateix, durant l'exercici, no utilitza les parts segona i tercera del pla en la seva integritat, és a dir, la totalitat del quadre de comptes i les definicions i relacions comptables, previstes en el mateix. (nota 2.3)
- En haver considerat, durant el 2006, com despesa de l'exercici els impostos indirectes suportats en l'adquisició de béns d'inversió, l'immobilitzat està

infravalorat en la quantia dels impostos considerats com a despesa en aquell exercici, per import de 689.273 euros, minorada per l'efecte que tindria l'amortització dels béns afectats. (nota 2.3.1)

- A 31 de desembre de 2011, l'STA havia provisionat com incobrable la facturació emesa a l'ORTA i RTVA, SA, per l'exercici 2011 i exercicis anteriors, per un import de 509.266 euros, en concepte d'utilització d'enllaços mòbils i serveis especials. D'altra banda, no s'havia reflectit cap ingrés durant l'exercici fiscalitzat ni en els exercicis anteriors en concepte d'utilització d'infraestructures de l'STA per part de la societat RTVA, SA. (nota 2.3.4)

### **Relatives a la contractació**

- S'han detectat contractacions adjudicades durant el 2011 de despeses que aniran a càrrec del pressupost del 2012, per import de 480.593 euros, quan aquest encara no està vigent, i sense utilitzar cap dels mecanismes previstos a la LGFP per permetre adquirir compromisos de despesa de forma anticipada. (nota 2.5)
- En l'exercici 2010, es van detectar obertures de processos de contractació, a càrrec del pressupost de 2011, efectuades abans de l'entrada en vigor del pressupost, per import total de 4.257.923 euros. (nota 2.5)

### **Relatives a altres aspectes**

- S'han detectat pagaments realitzats amb targetes de crèdit que, si bé són objecte d'una regularització a posteriori, no han seguit en el moment d'efectuar-se el procediment i les fases previstes per la LGFP. Es recomana l'adopció d'un procediment per a la utilització d'aquest sistema de pagament que s'ajusti a les previsions d'aquesta Llei. (nota 2.3.6)

## **5. CONCLUSIONS**

De les verificacions efectuades d'acord amb procediments d'auditoria es desprèn que, excepte per les conseqüències que es deriven de les observacions contingudes en els apartats 3 i 4, i subjecte a la limitació esmentada a la nota 1.5, els comptes anuals sotmesos a fiscalització expressen, en tots els aspectes significatius, la imatge fidel del patrimoni i de la situació financera del Servei de Telecomunicacions d'Andorra a 31 de desembre de 2011, dels resultats de les seves operacions i dels recursos obtinguts i aplicats, i de l'execució del pressupost d'ingressos i despeses corresponents a l'exercici anual acabat en la mateixa data i contenen, juntament amb la memòria que els acompanya, la informació necessària i suficient per la seva interpretació i comprensió adequada, de conformitat amb els principis i normes comptables generalment acceptats recollits a la LGFP i al PGCP, i guarden uniformitat amb els aplicats en l'exercici anterior.

També es desprèn que, excepte pels aspectes descrits en el cos de l'informe, l'STA ha complert de forma raonable amb la legislació bàsica relativa a l'administració i control dels fons públics que li és aplicable per l'exercici anual acabat el 31 de desembre de 2011.

## **6. AL·LEGACIONS**

D'acord amb allò que preveuen els articles 3 i 10 de la Llei del Tribunal de Comptes es va trametre al Servei de Telecomunicacions d'Andorra el present informe per tal que pogués presentar les al·legacions que considerés oportunes.

Es transcriu a continuació la resposta rebuda:

ANDORRA TELECOM

<b>TRIBUNAL DE COMPTES</b>
<b>REGISTRE D'ENTRADA</b>
Data d'entrada: 21/01/13
Hora d'entrada: 12'40u
Núm.: 7-13

Sr. Carles Santacreu  
President del Tribunal de Comptes  
Carrer Sant Salvador 10, 3r Despatx 7  
Edifici Plaza  
AD500 Andorra la Vella

Andorra la Vella, 9 de gener de 2013

Distingit senyor,

Per la present, em complau fer-li arribar en el document adjunt, les al·legacions corresponents a l'informe realitzat pel Tribunal de Comptes relatiu als treballs de fiscalització corresponents al tancament de l'exercici 2011 del Servei de Telecomunicacions d'Andorra.

Sense cap altre particular, quedem a la seva disposició per a qualsevol aclariment i aprofito l'avinentsa per a saludar-lo atentament,



Jaume SALVAT FONT  
Director General  
Servei de Telecomunicacions d'Andorra

C/Mn Lluís Pujol, 8-14 - Santa Coloma  
AD500 Andorra la Vella  
Principat d'Andorra

[www.andorratelecom.ad](http://www.andorratelecom.ad)



# ANDORRA TELECOM

## Al·legacions informe d'auditoria 2011

Andorra a Vella, 9 de gener de 2013

El Servei de Telecomunicacions d'Andorra pren en consideració les diferents recomanacions i observacions efectuades pel Tribunal de Comptes per a que siguin aplicades en els millors terminis, algunes de les quals ja han estat resoltes en el tancament de comptes 2012.

No obstant, es desitja deixar constància de les següents al·legacions, que s'estructuren en tres apartats, i que en la majoria dels casos corresponen a observacions del Tribunal de Comptes d'exercicis anteriors, quina resolució està condicionada al que s'indica més endavant.

Les al·legacions s'estructuren en els tres apartats següents :

- Relatives a la comptabilitat pública,
- Relatives a la contractació,
- Relatives a altres aspectes.

Per altra part, es suggereix que es consideri la possibilitat de dur a terme una reunió prèvia entre el Tribunal de Comptes i les entitats auditades a fi i efectes de validar conjuntament els esborranys de l'informe, fomentant així l'esperit constructiu de les diverses observacions i recomanacions efectuades.

### 1. Al·legacions relatives a la comptabilitat pública

De forma general es desitja assenyalar que el Servei de Telecomunicacions d'Andorra utilitza un aplicatiu integrat de gestió financera i comptable, de compres, logística i vendes. En els darrers anys l'entitat ha dedicat esforços i recursos importants per tal d'adaptar el seu sistema estàndard de gestió financera i comptable (basats i pensats des d'una lògica tradicional financera), per donar compliment a la vessant comptable i pressupostària pública. Així, el nivell de compliment de les disposicions de la Llei General de Finances Públiques (LGFP) i del Pla General de Comptabilitat Pública (PGCP) ha avançat notablement, especialment pel que fa a la part pressupostària : la presentació detallada de la liquidació de pressupost d'acord amb les fases d'autorització, compromís i liquidació de la despesa ja és, des de l'any 2007, una realitat.

# ANDORRA TELECOM

No obstant això, i malgrat un intens treball de valoració i estudi, s'ha arribat a un punt en que per acabar de perfilar les eines informàtiques per tal d'ajustar-les de forma estricta a les disposicions de la LGFP i PGCP, l'entitat hauria de fer front a costos exageradament desproporcionats per la elevada complexitat d'adaptar l'aplicatiu amb suficients garanties, tot mantenint els requeriments que donen cobertura a les especificitats pròpies de gestió d'una entitat amb vocació bàsicament comercial. Les diferències de tractament dels registres comptables i financers afectarien a la gestió estàndard d'existències i compres, comptes a cobrar i a pagar, gestió de les vendes via distribuïdors, entre altres. Les diferents alternatives plantejades, passarien per un augment substancial dels costos d'explotació per assegurar l'enregistrament, integració i control de dades en un mòdul paral·lel per donar resposta a la presentació rigorosament conforme de la informació específica en matèria de comptabilitat pública i que en algun aspecte, l'entitat no està en mesura d'oferir actualment de forma automatitzada.

En aquest sentit, es desitja deixar constància del neguit del Servei de Telecomunicacions d'Andorra per trobar una solució que permeti trobar l'equilibri i la flexibilitat suficient per compaginar, a un cost acceptable i amb suficients garanties, les especificitats en les eines de gestió que requereix una entitat amb vocació comercial, amb la necessitat d'oferir informació de suficient valor afegit per a la presa de decisions, tot en el respecte del marc de la Llei General de les Finances Públiques, i el Pla General de Comptabilitat Pública.

**A continuació s'exposen els diferents aspectes que l'entitat no podrà corregir en un termini breu, a un cost raonable en relació al valor dels resultats a obtenir,**

- En relació a la presentació de les fases de pagaments en la gestió comptable dels ingressos i de les despeses (nota 1.5, 2.2 i 2.3.5):

Si bé l'entitat procedeix a l'execució i controls de les fases que corresponen, i que inclouen la proposta de pagament, ordenació de pagament i pagament material o efectiu d'acord amb el que preveu la LGFP, aquestes fases es gestionen des de mòduls específics del sistema de gestió financera i comptable. Aquests mòduls no contemplen el detall de la classificació econòmica original de la despesa o ingrés facturat, si bé la seva traçabilitat manual individual és possible.

En aquest sentit, l'entitat no pot gestionar la presentació detallada de les fases de cobrament / pagament segons la classificació econòmica de la despesa (concepte pressupostari) en els estats pressupostaris. El tractament manual resulta inviable pel volum d'operacions realitzades. No obstant l'estat de la gestió comptable de la tresoreria que ha estat inclòs en el tancament de comptes 2011 presenta la informació total de cobraments i pagaments efectuats durant l'exercici pressupostari.

- En relació a la liquidació de les despeses pendents de facturar (nota 2.2.6):  
Com bé s'indica en l'informe de fiscalització del Tribunal de comptes, el Servei de Telecomunicacions d'Andorra procedeix a la liquidació de la despesa d'acord amb



## ANDORRA TELECOM

el moment en que es confirma la prestació del servei o la recepció dels materials encomanats i es coneix l'import cert de la despesa, independentment de que aquesta no hagi estat encara facturada. Aquest fet es recolza en el que diu l'article 31.d) de la LGFP : "... Liquidació, que té per objecte verificar la realitat de l'obligació econòmica i la fixació de l'import definitiu de la despesa. La liquidació és practicada pel corresponent òrgan gestor en compliment d'una obligació legal o, en els casos d'obligacions voluntàries, quan el creditor de l'Administració ha complert o garantit la seva obligació correlativa. La fiscalització de conformitat produeix la contracció del crèdit per l'import liquidat."

L'adaptació en un sentit diferent dels sistemes d'informació de l'entitat es d'una complexitat elevada i incompatible amb la gestió integrada i automatitzada d'altres processos de l'entitat (gestió d'existències i gestió financera particularment).

- En relació, a la utilització estricta de les parts segona i tercera del Pla General de Comptabilitat Pública (nota 2.3):

Volem indicar que si bé els articles 2 i 3 del mateix, precisen que aquest és un pla marc i d'aplicació obligatòria per a l'Administració general, també recull que "...Pel que fa a les entitats parapúbliques o de dret públic, especialment pel que fa a la Caixa andorrana de seguretat social, el Servei de telecomunicacions d'Andorra i les Forces elèctriques d'Andorra, aquest pla marc es desenvoluparà mitjançant plans parcials o especials".

El Servei de Telecomunicacions d'Andorra aplica de forma estricta els principis comptables (part primera), comptes anuals (part quarta) i normes de valoració (part cinquena).

Pel que fa el quadre de comptes (part segona) i definicions i relacions comptables (part tercera), a l'espera de la confecció d'un pla més adaptat, l'entitat ha mantingut el quadre de comptes basat en la reglamentació francesa, adaptant les relacions comptables a les especificacions del PGCP d'Andorra. El punt 16 de la introducció del PGCP d'Andorra recolza el caràcter flexible que ha de tenir el pla: "El pla pretén ser flexible, per això no s'ha d'entendre com un reglament rígid, que s'ha d'aplicar en el sentit literal més estricte. La gran varietat de subjectes comptables als quals va dirigit, així com l'evolució previsible i l'àmplia casuística existent, farien impossible l'aplicació d'una reglamentació comptable mancada d'una raonable flexibilitat".

Pensem que la utilització no estricta del quadre de comptes no afecta la presentació dels estats financers conforme a les exigències legals, ni la seva lectura i comprensió.

**Les següents al·legacions fan referència a observacions i recomanacions que han pogut ser resoltes per l'STA.**

# ANDORRA TELECOM

- En relació a la dotació a l'amortització (nota 2.3.1) :

D'acord amb les recomanacions del Tribunal de Comptes, l'entitat ha procedit a efectuar el recàlcul de les amortitzacions i ha efectuat el corresponent ajust comptable per tal d'eliminar l'impacte en el càlcul de la dotació dels actius, considerant la data real d'alta en la qual van ser posats en servei enlloc del primer dia del mes en que eren posats en servei. Aquesta observació queda doncs definitivament corregida en els comptes 2012.

## **A·legacions relatives a la comptabilitat pública de l'any 2011.**

- Respecte a la transferència de 34.300€ (nota 2.1.2) de la partida de despeses de personal :

Aquesta transferència de pressupost, amb reducció d'altres partides del capítol 2 pel mateix import, va ser proposada i aprovada previ informe favorable d'intervenció per tal d'ajustar el crèdit pressupostari necessari per a la cobertura mitjançant personal eventual de llocs vacants existents i que no van poder ser regularitzats degut a la no aprovació del pressupost 2011.

Aquesta transferència es va ajustar al que disposa l'art. 26.2 de la llei general de les finances públiques de 19 de desembre de 1996, que diu :

*"...Les transferències concernint despeses corrents, amb les finalitats expressades a l'article 23.4 i a l'article 24.3, poden ser acordades pel Govern o el corresponent consell d'administració amb les limitacions següents:*

- a) Es poden referir només als crèdits inclosos en un mateix Ministeri.*
- b) No poden afectar els crèdits per a remuneracions de personal, ni les despeses financeres, ni els crèdits aprovats per lleis de crèdits extraordinaris o suplementos de crèdit.*
- c) No poden reduir crèdits per a despeses destinades a subvencions nominatives ni els augmentats per suplementos o transferències de crèdit.*
- d) No poden minorar crèdits ampliables....."*

Entenem que l'article 26.2 preveu que les transferències mencionades no poden afectar (en el sentit de reduir) els crèdits per a remuneracions de personal ja que aquests crèdits són ampliables d'acord amb el que preveu l'article 4.5 de la llei de pressupost de l'exercici 2009 (pressupost prorrogat al 2011). Tant és així, que precisament l'exercici 2008 el Consell d'Administració reunit en data 13/11/2008 va aprovar el mateix tipus de modificació de pressupost per un import de 55.000€, previ informe favorable d'intervenció, el qual no va ser en cap cas objecte d'observacions per part del Tribunal de Comptes, motiu pel qual ens refermava en



## ANDORRA TELECOM

la correcta interpretació que efectuem del que disposa l'article 26.2 de la llei de finances públiques.

### **Altres al·legacions respecte a observacions i recomanacions d'anys anteriors no resoltes.**

- En referència a la facturació dels serveis prestats a RTVASA (nota 2.3.4), volem aportar les següents precisions :

Tal com s'indica en l'informe del Tribunal de Comptes, la Llei de creació de la societat pública RTVA SA atribueix al Govern "la gestió de les xarxes de radiocomunicació i telecomunicacions", i a la societat pública RTVA SA "la gestió dels serveis de radiodifusió i televisió", facultant al Govern per a que per decret adscrigui a RTVA SA els béns que estan en possessió o siguin titularitat de l'ORTA que siguin necessaris per que pugui funcionar. El mateix informe indica també que en l'adscripció de béns a RTVA SA no es va fer cap menció dels béns utilitzats per l'ORTA en el seu dia i ara RTVA SA, que estan en possessió de l'STA o que figuren en els seus actius, i que motiven les discrepàncies sobre la facturació dels serveis de transport de vídeo i so utilitzats per RTVA SA.

Per tal de clarificar la situació, convé tractar els següents aspectes :

- Atribució de la competència sobre les xarxes i infraestructures de radiodifusió sonora i televisió
- Titularitat dels béns amb els quals el Servei de Telecomunicacions d'Andorra presta el serveis a RTVASA
- Situació respecte als serveis actualment prestats i facturats

#### Atribució de competències :

Pel que respecta la competència sobre la gestió de les xarxes de radiocomunicacions, els estatuts del Servei de Telecomunicacions d'Andorra, anteriors a la Llei de creació de RTVA SA, li atribueixen en el seu objecte social, la gestió de les infraestructures tècniques i de les xarxes de radiodifusió sonora i de televisió.

Entenem que aquesta competència que la Llei de creació de RTVA SA atribueix a Govern, no entra en contradicció amb l'estatut de l'STA, en el sentit que Govern continua exercint aquesta competència a través del Servei de Telecomunicacions d'Andorra.

#### Titularitat dels béns amb els quals el Servei de Telecomunicacions d'Andorra presta el serveis a RTVASA

# ANDORRA TELECOM

D'altra banda, en referència a la titularitat dels béns amb els quals l'STA presta els seus serveis a RTVA SA, convé destacar que si bé tant la Llei de creació de l'ORTA com la de creació de RTVASA preveïen una adscripció per part de Govern dels béns necessaris per al funcionament d'aquestes entitats, aquesta adscripció es va fer sense tenir en compte els que estaven en possessió de l'STA (decret del 26/07/2000 d'adscripció dels béns públics a RTVASA).

Així doncs els béns amb els quals l'STA ha vingut prestant els seus serveis a RTVASA han estat sempre registrats al seu actiu des de l'any 1986, data de modificació de l'estatut orgànic de l'STA que incorporava la gestió de les xarxes de radiodifusió sonora i televisió entre altres aspectes. Addicionalment, val a dir que aquesta adscripció de béns a STA no es va formalitzar fins al març del 2005 (decret de Govern del 2/03/2005). Tots els béns posteriors varen ser adquirits i finançats amb el pressupost de l'STA, amb la qual cosa formen també part del patrimoni de l'entitat.

## Serveis prestats i facturats per STA :

El Servei de Telecomunicacions d'Andorra presta els següents serveis a RTVASA :

- ✓ Serveis bàsics de telefonia
- ✓ Serveis de transport i difusió de senyals de radio i televisió.
- ✓ Serveis temporals de transport de senyals de vídeo i so

Pel que fa als serveis bàsics de telecomunicacions, aquests es facturen i són degudament pagats per RTVASA.

Pel que es refereix als serveis de radiodifusió prestats tant a les emissores nacionals de radio com estrangeres, l'STA no procedeix a emetre cap facturació. Algunes d'aquestes emissores de radio es difonen amb equips propietat de tercers, i únicament fan l'objecte de facturació, el lloguer d'espai en les nostres infraestructures tècniques per ubicar els equips d'aquests tercers.

Pel que fa els serveis de difusió de televisió, el Servei de Telecomunicacions d'Andorra posa els mitjans tècnics pel transport i difusió de la senyal de totes les cadenes de televisió emeses al Principat, sense procedir a cap facturació.

Finalment, RTVASA requereix també puntualment per part del Servei de Telecomunicacions d'Andorra, els serveis de transport de senyals de televisió i/o radio entre diferents punts. Tots aquests enllaços fan l'objecte de facturació, però els corresponents a transport de senyal de vídeo dins d'Andorra no són pagats per RTVASA. En aquest sentit, cada any procedim a registrar la corresponent provisió per insolvència.

Addicionalment volem remarcar que durant l'any 2009, STA va establir els primers contactes amb RTVASA per tal de regularitzar la situació de la facturació i pagament dels serveis prestats, que va donat lloc durant el 2010 a una primera proposta d'acord que està encara en mans de RTVASA pel seu estudi i acceptació.



# ANDORRA TELECOM

A 31 de desembre de 2012 s'ha signat un conveni entre RTVASA i l'STA que regula les prestacions entre les dues entitats.

## 2. Al·legacions relatives a la contractació

- En referència als compromisos de despesa adquirits en l'exercici anterior al de la vigència del pressupost (nota 2.5), s'informa que es tracta bàsicament de contractes de manteniment i serveis que vencien a finals d'any, i pels quals s'havia de procedir a la formalització de la renovació a comptar de l'1 de gener de l'any següent. El Consell d'Administració va procedir a l'autorització i compromís de la despesa corresponent, amb menció explícita de que estaven subjectes a l'aprovació i entrada en vigor del pressupost, o en el seu defecte de l'activació de les dotzaves parts del pressupost de l'exercici anterior, i comptaven amb les validacions pressupostàries que confirmaven la disponibilitat de crèdit necessari en qualsevol dels dos supòsits esmentats.

Tanmateix, val a dir que els projectes de pressupost presentats des de l'exercici 2011 recullen la consignació de crèdits de despeses plurianuals corrents per tal de resoldre aquesta observació. Atès que el pressupost del 2011 no va ser aprovat, aquesta observació no podrà ser definitivament resolta fins a l'exercici 2013.

## 3. Al·legacions relatives a altres aspectes

- En relació als pagaments realitzats amb targetes de crèdit (nota 2.3.5), s'informa que, des de l'exercici 2008 i d'acord amb les recomanacions del Tribunal de comptes, existeix un procediment intern que regula aquest sistema de pagament i que s'adequa, tal com s'explica a continuació, a les disposicions previstes en la Llei de Finances :
  - Només el director General disposa d'una targeta de crèdit, que utilitza en el context de desplaçaments estrictament professionals. Aquests pagaments, pel seu reduït import, i d'acord amb l'article 31.2 de la LGFP, segueixen un procés d'execució que s'inicia directament en la fase de liquidació.
  - En casos molt puntuals, s'utilitza aquest mitjà de pagament per a reserves o compres per internet (també d'import inferior a 7.500 Euros), que prèviament al seu pagament, segueixen els tràmits d'autorització i compromís pertinents.

Atès que cada any el Tribunal de Comptes reprèn la mateixa observació, tenim a bé sol·licitar que se'ns indiqui en quin aspecte el procés existent no s'adequaria a les previsions de la LGFP.

  
Jaume Salvat Font  
Director General de l'STA

## **7. OBSERVACIONS COMPLEMENTÀRIES**

El Tribunal de Comptes ha analitzat les al·legacions presentades i entén que no modifiquen els plantejaments evocats en el cos de l'informe, ni aporten cap informació complementària que permeti modificar les observacions i conclusions a les quals ha arribat el Tribunal després de l'examen de la documentació aportada durant els treballs de camp.