

## **TRIBUNAL DE COMPTES D'ANDORRA**

Informe relatiu als treballs de fiscalització  
corresponents al tancament de l'exercici 2011, de  
**FORCES ELÈCTRIQUES D'ANDORRA**

Juliol del 2012

## ÍNDIX

---

<b>1. INTRODUCCIÓ .....</b>	<b>4</b>
1.1. Objecte i abast .....	4
1.2. Metodologia .....	4
1.3. Marc jurídic .....	5
1.4. Organització i control intern .....	6
<b>2. FISCALITZACIÓ REALITZADA .....</b>	<b>7</b>
2.1. Pressupost de l'exercici .....	7
2.1.1. Pressupost inicial.....	7
2.1.2. Modificacions pressupostàries.....	8
2.2. Liquidació del pressupost.....	12
2.2.1. Ingressos patrimonials.....	14
2.2.2. Despeses de personal.....	15
2.2.3. Despeses en béns corrents i serveis.....	16
2.2.4. Despeses financeres .....	16
2.2.5. Inversions reals .....	17
2.2.6. Transferències de capital .....	17
2.3. Comptes anuals .....	18
2.3.1. Immobilitzat .....	26
2.3.2. Immobilitzat financer.....	27
2.3.3. Existències .....	28
2.3.4. Deutors .....	28
2.3.5. Tresoreria i comptes financers .....	29
2.3.6. Fons propis.....	29
2.3.7. Ingressos a distribuir en diversos exercicis .....	30
2.3.8. Provisions per a riscos i despeses .....	30
2.3.9. Deutes a llarg termini.....	30
2.3.10. Creditors a curt termini .....	31
2.4. Estat del romanent de tresoreria .....	32
2.5. Contractació pública.....	33
2.6. Altres aspectes a destacar .....	34
2.7. Evolució de les magnituds i ratis principals.....	36
<b>3. OBSERVACIONS I RECOMANACIONS .....</b>	<b>41</b>
<b>4. OBSERVACIONS I RECOMANACIONS D'ANYS ANTERIORS .....</b>	<b>41</b>
<b>5. CONCLUSIONS.....</b>	<b>43</b>
<b>6. AL·LEGACIONS .....</b>	<b>43</b>
<b>7. OBSERVACIONS COMPLEMENTÀRIES .....</b>	<b>50</b>

## **Abreviacions**

LGFP: Llei general de les finances publiques

LCP: Llei de contractació pública

PGCP: Pla general de comptabilitat pública

# **1. INTRODUCCIÓ**

## **1.1. Objecte i abast**

D'acord amb l'article 8 de la Llei del Tribunal de Comptes, de 13 d'abril de 2000, correspon a aquest Òrgan la fiscalització externa de la gestió econòmica, financera i comptable dels organismes autònoms o entitats de dret públic o parapúblic, integrades, entre d'altres, per Forces Elèctriques d'Andorra (en endavant FEDA).

La fiscalització de FEDA forma part dels treballs de fiscalització per a l'exercici 2011, d'acord amb les competències que té atribuïdes aquest Tribunal.

Aquesta actuació suposa la realització d'una auditoria de regularitat (financera i de compliment) de l'activitat economicofinancera de l'esmentada entitat, desenvolupada en l'exercici 2011.

La liquidació de comptes de FEDA corresponent a l'exercici 2011 objecte d'aquesta fiscalització va ser lliurada al Tribunal de Comptes el 30 de març de 2012 i consta, entre altres, de la liquidació del pressupost, gestió comptable de tresoreria, gestió comptable del patrimoni, balanç, compte del resultat economicopatrimonial i memòria, que inclou el quadre de finançament amb la nota conciliant el resultat comptable de l'exercici amb els recursos procedents de les operacions, i l'estat del romanent de tresoreria.

Aquesta documentació anava acompanyada d'un informe d'auditoria encarregat per la pròpia entitat.

## **1.2. Metodologia**

El treball s'ha realitzat d'acord amb els Principis i Normes d'Auditoria del Sector Públic, i ha consistit en la realització d'aquelles proves selectives i revisions de procediments que s'han considerat necessàries en cada cas per a l'examen de les diferents àrees.

L'actuació portada a terme ha estat una auditoria de regularitat, que inclou una auditoria de legalitat o compliment i una auditoria financera, amb els següents objectius:

- Verificar si l'activitat economicofinancera de FEDA s'ha desenvolupat de conformitat amb les normes, disposicions i directrius que li són d'aplicació.
- Verificar si els comptes anuals i altres estats financers de FEDA expressen la imatge fidel del patrimoni, de la situació financera, del resultat economicopatrimonial i de l'execució del pressupost, i que la informació economicofinancera es presenti d'acord als principis comptables que li són d'aplicació.

No obstant això, en la mesura que s'han detectat en la fiscalització, en l'informe es posen de manifest incidències i conclusions que tenen a veure amb la gestió, és a

dir, que indiquen si la gestió economicofinancera s'ha portat a terme amb criteris d'eficàcia, eficiència i economia.

Han estat objecte de la present fiscalització els fets generats per FEDA en l'exercici 2011 encara que, quan ha calgut per tenir incidència en l'exercici fiscalitzat, també ho han estat els d'exercicis anteriors i posteriors, abordant tant els aspectes comptables i pressupostaris com els patrimonials, així com els d'organització i control intern existents en l'entitat. Al mateix temps, també s'ha verificat si es compleix amb la legalitat vigent en la gestió dels recursos públics.

No s'han dut a terme procediments específics, tendents a localitzar fets posteriors que poguessin afectar l'exercici fiscalitzat. No obstant això, en aquells casos en els quals s'ha comptat amb evidència d'algun tipus, originada amb posterioritat a la data de tancament dels exercicis, s'ha fet referència als mateixos a l'informe.

El treball de camp a les dependències de l'ens fiscalitzat va concloure el 4 de juliol de 2012.

### **1.3. Marc jurídic**

La legislació que regula l'activitat economicofinancera, pressupostària i comptable de FEDA en el període fiscalitzat es conté, fonamentalment, en les següents disposicions:

- Llei de creació de FEDA, de 14 de gener de 1988, i modificacions posteriors
- Codi de l'Administració, de 29 de març de 1989
- Llei del cànon sobre el consum d'electricitat i telèfon, de 5 d'abril de 1994, i modificacions posteriors
- Llei general de les finances públiques, de 19 de desembre de 1996
- Decret de 27 de gener de 1999 pel qual s'aprova el Pla general de la comptabilitat pública
- Llei de contractació pública, de 9 de novembre de 2000
- Llei 2/2009 del 23 de gener, del pressupost per a l'exercici 2009, prorrogada pels exercicis 2010 i 2011
- Decret, del 16 de febrer del 2011, d'aprovació del Reglament d'aplicació de l'article 22 de la LGFP per al període de pròrroga pressupostària de l'exercici 2011

## 1.4. Organització i control intern

El control intern és un procés integral de l'organització, responsabilitat dels òrgans de govern i direcció de l'entitat, dissenyat per afrontar els riscos i per aportar una seguretat raonable que en la consecució de la missió de l'ens s'assoleixen els objectius de:

- Execució ordenada ètica, econòmica, eficient i efectiva de les operacions
- Compliment de les obligacions de responsabilitat
- Compliment de les lleis i regulació aplicable
- Salvaguarda dels recursos per evitar pèrdues, mal ús o danys

En els treballs de fiscalització s'han estudiat i avaluat aquells procediments del control intern que hem considerat necessaris atenent l'abast i la naturalesa del treball, sense que l'esmentat estudi hagi pretès identificar necessàriament totes les debilitats que puguin existir, motiu pel qual no expressem una opinió sobre el sistema de control intern de l'entitat. No obstant això, en el transcurs de l'informe es detallen aquelles observacions i recomanacions que han de possibilitar la millora dels procediments de control intern de l'entitat.

Els òrgans de govern de FEDA són el Consell d'Administració i el director.

La gestió financera i pressupostària és responsabilitat del director de serveis compartits, juntament amb la cap de control de gestió i la cap de comptabilitat.

Està sotmesa a control financer en els termes establerts pels articles 39 i concordants de la Llei general de les finances públiques. Aquest control és dut a terme per part de la intervenció delegada del Govern.

Utilitza un aplicatiu pressupostari i comptable pel registre de les operacions economicofinanceres.

## 2. FISCALITZACIÓ REALITZADA

### 2.1. Pressupost de l'exercici

#### 2.1.1. Pressupost inicial

El pressupost inicial de l'exercici presenta les següents xifres a nivell de capítols:

Pressupost de despeses	Pressupost inicial	Pressupost d'ingressos	Pressupost inicial
1. Despeses de personal	5.671.672	1. Impostos directes	-
2. Despeses corrents	44.432.630	2 Impostos indirectes	-
3. Despeses financeres	710.621	3. Taxes i altres ingressos	-
4. Transferències corrents	-	4. Transferències corrents	-
<b>Despeses corrents</b>	<b>50.814.923</b>	5. Ingressos patrimonials	64.603.658
6. Inversions reals	8.920.400	<b>Ingressos corrents</b>	<b>64.603.658</b>
7. Transferències de capital	-	6. Venda d'inversions	-
8. Actius financers	-	7. Transferències de capital	-
9. Passius financers	-	8. Romanent de tresoreria	2.210.839
<b>Despeses de capital</b>	<b>8.920.400</b>	9. Passius financers	13.482.591
		<b>Ingressos de capital</b>	<b>15.693.430</b>
<b>Total pressupost despeses</b>	<b>59.735.323</b>	<b>Total pressupost ingressos</b>	<b>80.297.088</b>

Font: Elaboració pròpia a partir d'informació de FEDA  
(Imports en euros)

De la revisió efectuada es desprèn la següent observació:

#### *Anivellament del pressupost inicial*

La Llei del pressupost general no ha estat aprovada per a l'exercici 2011. En aquests casos, l'article 22.1 de la LGFP i el Decret d'aprovació del Reglament d'aplicació de l'article 22 de la Llei general de les finances públiques, preveuen que l'entitat afectada gestioni la seva activitat econòmica mitjançant el que anomenen *pròrroga pressupostària* la qual comporta que, mensualment, es disposin crèdits pressupostaris per dotzenes parts de llurs crèdits definitius de despeses corrents de l'exercici immediat anterior, i on a més i en aplicació de l'article 6 del reglament l'entitat *"pot aprovar a la bestreta la formalització de reserves de crèdit amb càrrec a la totalitat de les dotzenes parts dels crèdits definitius de despeses corrents"*. A la vegada, la gestió pressupostària s'ha de seguir adaptant a les particularitats que es desenvolupen en el text articulat de la Llei que va aprovar el pressupost anterior, en aquest cas, la Llei 2/2009, del 23 de gener, del pressupost per a l'exercici 2009.

El punt 2 de l'article 3 del reglament estipula que *"Els crèdits definitius comprenen els crèdits inicials dels pressupost de l'exercici 2009 i les modificacions pressupostàries aprovades en els exercicis 2009 i 2010 que corresponen a atencions que tenen continuïtat en el període de prorroga pressupostària de l'exercici 2011. Tanmateix no es prorroguen els crèdits inicials del pressupost de l'exercici 2009 per a despeses que corresponen a atencions que no tenen continuïtat en l'exercici 2011"*.

Les previsions pressupostàries de l'exercici 2011 s'han determinat a partir del pressupost prorrogat de l'exercici 2009, ajustat amb la minoració dels crèdits per inversions i incrementat pels crèdits plurianuals aprovat per la llei del pressupost 2009 i les modificacions tramitades en el 2010 relatives a les despeses de personal.

En la revisió efectuada no s'ha constatat que FEDA hagi fet una avaluació en relació als crèdits de despeses que, d'acord amb l'article 22.2 de la LGFP, no són prorrogables, així com, especialment, de la suficiència d'ingressos.

L'entitat presenta un pressupost amb un superàvit de 20.561.765 euros motivat per, a més de per la diferència entre els ingressos i les despeses previstes, incorporar com previsions inicials d'ingressos, indegudament, una variació de l'endeutament de 13.482.591 euros i romanents de tresoreria de 2.210.839 euros.

D'acord amb el que es detalla en l'apartat 2.2, atès que aquesta operació no resulta expressament aprovada en l'articulat de la llei de pressupost de l'exercici, ni s'ha assignat a la parapública, per part del Govern, part de la capacitat d'endeutament que la llei de pressupost de l'exercici li atribueix, aquest recurs no pot ser considerat com a suficient per a finançar el pressupost.

Com s'observa en la nota 2.1.2, el superàvit de la previsió inicial és utilitzat per l'entitat per a finançar les modificacions pressupostàries que incrementen les consignacions de l'estat de despeses, provocant un dèficit de previsions pressupostàries d'acord amb allò que es detalla següidament.

### 2.1.2. Modificacions pressupostàries

El quadre següent resumeix les modificacions pressupostàries que s'han tramitat durant l'exercici que han donat lloc a les previsions definitives que s'han liquidat:

#### *Estat de despeses i ingressos del pressupost*

	<b>Pressupost inicial</b>	<b>Reconduïts</b>	<b>Modificacions</b>	<b>Pressupost final</b>
Despeses de personal	5.671.672	30.994	281.388	5.984.054
Despeses corrents	44.432.630	1.184.935	288.017	45.905.582
Despeses financeres	710.621	-	-	710.621
Inversions reals	8.920.400	10.688.323	942.887	20.551.609
Transferències de capital	-	-	2.134.005	2.134.005
Passius financers	-	-	11.185.857	11.185.857
<b>Total despeses</b>	<b>59.735.323</b>	<b>11.904.251</b>	<b>14.832.154</b>	<b>86.471.727</b>
Ingressos patrimonials	64.603.658	-	-	64.603.658
Romanents de tresoreria	2.210.839	-	-	2.210.839
Passius financers	13.482.591	-	-	13.482.591
<b>Total ingressos</b>	<b>80.297.088</b>	<b>-</b>	<b>-</b>	<b>80.297.088</b>
<b>RESULTAT PRESSUPOSTARI</b>	<b>20.561.765</b>	<b>-11.904.251</b>	<b>-14.832.154</b>	<b>-6.174.639</b>

Font: Elaboració pròpia a partir d'informació de FEDA  
(Imports en euros)



De la revisió efectuada s'han posat de manifest les següents incidències:

#### *Dèficit de finançament de les modificacions pressupostàries*

FEDA incorpora al pressupost de l'exercici consignacions pressupostàries d'exercicis anteriors corresponents a compromisos de despesa reconduïts, que ascendeixen a un import de 11.904.251 euros i ha efectuat un increment dels crèdits pressupostaris d'altres partides, per import de 14.832.154 euros, per a les quals no s'havia previst el corresponent finançament.

El romanent de tresoreria de l'exercici 2010 era negatiu i per tant no podia finançar les modificacions esmentades, i el superàvit del pressupost inicial incorpora previsions d'endeutament que no es pot considerar com font vàlida de finançament (en tant que no consta que s'hagin consensuat amb Govern dins el límit total d'endeutament d'aquest darrer, en 40.000.000 euros) la qual cosa provoca un dèficit de finançament de les previsions pressupostàries per un import total de 21.868.069 euros.

#### *Avançament de disponibilitats pressupostàries*

Com s'ha indicat anteriorment, la llei del pressupost general no ha estat aprovada per a l'exercici 2011 fet que comporta que FEDA ha de gestionar la seva activitat econòmica mitjançant el que s'anomena *pròrroga pressupostària* la qual comporta que, mensualment, es disposin crèdits pressupostaris per dotzenes parts de llurs crèdits definitius de despeses corrents de l'exercici immediat anterior.

En el transcurs de l'exercici FEDA ha seguit la pràctica d'avançar disponibilitats pressupostàries mitjançant el procediment d'acordar ampliacions de crèdit a finançar amb romanent de tresoreria o altres ingressos. Finalitzat l'exercici, les parts no disposades d'aquestes ampliacions han estat anul·lades (modificacions pressupostàries presentades al Consell d'Administració del 6 de desembre de 2011). Cal indicar que aquestes ampliacions no disposaven en el seu moment de finançament suficient atès que el romanent de tresoreria de l'exercici 2010 fou negatiu -7.423.553 euros i els majors ingressos per prestació de serveis que haurien de finançar altres ampliacions s'han liquidat per sota de més de 10 milions d'euros de la seva previsió inicial (veure pressupost definitiu / liquidat del capítol d'ingressos patrimonials). En conseqüència, aquesta pràctica vulnera les limitacions imposades per l'article 22.1 LGFP.

#### *Crèdits reconduïts d'exercicis anteriors al 2010*

L'article 15.4 B)d) de la LGFP permet que puguin ser incorporats a l'exercici següent "*crèdits pressupostaris que emparin compromisos de despesa corrent concrets i que, per causes justificades, no s'hagin pogut realitzar durant el propi exercici*".

En conseqüència, els crèdits que financen els compromisos de despesa corrent adquirits en un exercici poden ser incorporats, justificadament, a l'exercici següent d'aquell en el que s'han compromès.

FEDA segueix la pràctica d'incorporar a l'exercici el conjunt de crèdits pressupostaris que financen compromisos de despesa corrent, tant aquells el compromís dels quals s'ha adquirit en l'exercici immediat precedent com aquells que s'han adquirit en anys

anteriors a aquests, no respectant les limitacions imposades per l'article referit de la LGFP.

S'ha observat que segueixen figurant com a crèdits reconduïts anteriors a l'exercici 2010, els següents:

Núm. Comanda	Posició pressupostària	Data entrega comanda	Compromès real
4500007040	21210	28/12/2006	2.910
4500007678	21210	13/07/2007	12.328
4500009421	21315	29/12/2008	387.450
4500010534	21200	09/12/2009	9.545
<b>Total</b>			<b>412.233</b>

Font: Elaboració pròpia a partir de la informació de FEDA  
(Imports en euros)

#### *Modificacions pressupostàries no tramitades d'acord amb la LGFP*

L'entitat ha realitzat modificacions de crèdits sota la modalitat de transferències de crèdit, aprovades pel Consell d'Administració que contravenien les següents limitacions de l'article 26.2. LGFP:

- a) S'han tramitat transferències concernint a despeses de capital quan s'haurien de tramitar com els crèdits extraordinaris i els suplements de crèdits, conforme als articles 23 i 24. El resum a nivell de concepte de les transferències realitzades és el següent:

Concepte	Descripció	Transferències positives	Transferències negatives
603	Maquinària, instal. i equips	-	-719.344
640	Immobilitzat immaterial	-	-27.213
602	Edificis i altres	442.291	-
604	Material transport	93.516	-
605	Mobiliari i material despatx	5.637	-
606	Material informàtic	205.113	-
<b>Total</b>		<b>746.557</b>	<b>-746.557</b>

Font: Elaboració pròpia a partir de la informació de FEDA  
(Imports en euros)

b) S'han aprovat diferents transferències entre crèdits que afecten a remuneracions de personal:

Concepte	Descripció	Transferències positives	Transferències negatives
163	Despeses socials	-	-17.500
130	Remuneraci. Bàsiques	17.242	-
160	Quotes CASS	258	-
<b>Total</b>		<b>17.500</b>	<b>-17.500</b>

Font: Elaboració pròpia a partir de la informació de FEDA  
(Imports en euros)

El concepte 163 havia estat declarat ampliable per la Llei del pressupost 2009 i per tant, no es podia utilitzar com origen de fons en transferències de crèdit.

## 2.2. Liquidació del pressupost

El resum dels imports retuts per l'ens es recullen en els quadres següents:

	CAPÍTOL	(1) PRESSUPOST FINAL	AUTORITZAT/ COMPROMÈS 2011	(2) LIQUIDAT 2011	% EXECUCIÓ (3)=(2)/(1)	COBRAT 2011	(4) LIQUIDAT 2010	(5) VARIACIÓ 2011-2010 (5)=(2)-(4)	% VARIACIÓ 2011-2010 (6)=(5)/(4)
5	Ingressos patrimonials	64.603.658	54.566.132	54.566.132	84,46%	54.566.132	55.021.985	-455.853	-0,83%
	<b>Ingressos corrents</b>	<b>64.603.658</b>	<b>54.566.132</b>	<b>54.566.132</b>	<b>84,46%</b>	<b>54.566.132</b>	<b>55.021.985</b>	<b>-455.853</b>	<b>-0,83%</b>
8	Romanent de tresoreria	2.210.839	-	-	-	-	-	-	-
9	Passius financers	13.482.591	14.285.186	14.285.186	105,95%	14.285.186	294.631	13.990.555	4.748,50%
	<b>Ingressos de capital</b>	<b>15.693.430</b>	<b>14.285.186</b>	<b>14.285.186</b>	<b>91,03%</b>	<b>14.285.186</b>	<b>294.631</b>	<b>13.990.555</b>	<b>4.748,50%</b>
	<b>Total pressupost d'ingressos</b>	<b>80.297.088</b>	<b>68.851.318</b>	<b>68.851.318</b>	<b>85,75%</b>	<b>68.851.318</b>	<b>55.316.615</b>	<b>13.534.703</b>	<b>24,47%</b>

Font: Elaboració pròpia a partir d'informació de FEDA  
(Imports en euros)

	CAPÍTOL	(1) PRESSUPOST FINAL	AUTORITZAT 2011	COMPROMÈS 2011	(2) LIQUIDAT 2011	% EXECUCIÓ (3)= (2)/(1)	PAGAT 2011	(4) LIQUIDAT 2010	(5) VARIACIÓ 2011-2010 (5)=(2)-(4)	% VARIACIÓ 2011-2010 (6)=(5)/(4)
1	Despeses de personal	5.984.054	5.744.592	5.744.592	5.612.956	93,80%	5.595.960	5.727.269	-114.313	-2,00%
2	Despeses corrents	45.905.582	38.986.398	38.987.757	38.067.313	82,93%	37.191.617	37.557.095	510.218	1,36%
3	Despeses financeres	710.621	255.617	255.617	255.617	35,97%	255.617	82.793	172.824	208,74%
	<b>Despeses corrents</b>	<b>52.600.257</b>	<b>44.986.607</b>	<b>44.987.966</b>	<b>43.935.886</b>	<b>83,53%</b>	<b>43.043.194</b>	<b>43.367.157</b>	<b>568.729</b>	<b>1,31%</b>
6	Inversions reals	20.551.609	14.834.057	14.736.574	8.703.063	42,35%	6.357.646	12.925.738	-4.222.675	-32,67%
7	Transferències de capital	2.134.005	2.134.005	2.134.005	2.134.005	100,00%	2.134.005	1.357.520	776.485	57,20%
9	Passius financers	11.185.857	11.005.590	11.005.590	11.005.590	98,39%	11.005.590	192.137	10.813.453	5.627,99%
	<b>Despeses de capital</b>	<b>33.871.471</b>	<b>27.973.652</b>	<b>27.876.169</b>	<b>21.842.658</b>	<b>64,49%</b>	<b>19.497.241</b>	<b>14.475.395</b>	<b>7.367.263</b>	<b>50,90%</b>
	<b>Total pressupost despeses</b>	<b>86.471.727</b>	<b>72.960.259</b>	<b>72.864.135</b>	<b>65.778.544</b>	<b>76,07%</b>	<b>62.540.435</b>	<b>57.842.553</b>	<b>7.935.992</b>	<b>13,72%</b>

Font: Elaboració pròpia a partir d'informació de FEDA  
(Imports en euros)

De la revisió de la liquidació pressupostària en deriven les següents observacions:

*Romanent de tresoreria negatiu, dèficit de les previsions pressupostàries i resultat pressupostari negatiu*

Com s'indica en els apartats anteriors, a conseqüència d'haver previst el finançament del pressupost inicial mitjançant la formalització d'operacions de préstecs, i per haver incorporat romanents de crèdit de l'exercici anterior sense disposar d'un finançament adequat, les previsions definitives del pressupost presenten un dèficit de finançament de 6.174.639 euros.

De la liquidació d'aquest pressupost s'observa un resultat pressupostari positiu de 3.072.774 euros el qual, d'haver liquidat dins de l'exercici la totalitat dels imports compromesos, hauria esdevingut negatiu de 4.012.816 euros.

Aquests fets es generen en un exercici en el qual es parteix d'un romanent de tresoreria de l'exercici anterior negatiu en més de 7 milions d'euros i, per tant, sense capacitat d'esmoreir l'efecte dels resultats negatius anteriors.

Tot l'anterior comporta que es puguin donar dificultats de tresoreria a mig termini de no ser adoptades mesures de sanejament financer.

FEDA ha pal·liat l'efecte anterior, en el transcurs de l'exercici, mitjançant la disposició d'endeutament per un import, a 31 de desembre de 2011, de 13.363.860 euros i venciment l'1 de juny de 2021.

L'article 50 de la LGFP determina que l'endeutament públic el constitueix aquell que formalitza l'administració general i el de les entitats parapúbliques i de dret públic.

Igualment, d'acord amb l'article 52 de la LGFP la capacitat del sector públic estatal el fixa el Consell General mitjançant la llei de pressupost de l'exercici o lleis d'aprovació de modificacions pressupostàries.

Atesa la situació de pròrroga pressupostària, per a l'exercici 2011 no s'estableix un increment de la capacitat d'endeutament en la llei de pressupost de l'exercici. L'accés a nou endeutament durant l'exercici s'ha fixat a través de les lleis de modificació pressupostària en les quals no s'estableix autorització d'endeutament per a FEDA pel que l'operació formulada no ha disposat de l'autorització legislativa pertinent.

Cal tenir en compte que l'endeutament estatal que autoritzin les lleis de pressupostos i aquelles que les modifiquen ha de ser objecte de distribució coordinada entre el Govern i les entitats parapúbliques i de dret públic que en depenen. Es recomana que FEDA obtingui autorització prèvia del Govern per formular operacions d'endeutament a l'objecte de garantir la coordinació apuntada i, en definitiva, l'acompliment de les limitacions normatives.

## 2.2.1. Ingressos patrimonials

Al tancament de l'exercici 2011, la liquidació del pressupost del capítol d'ingressos patrimonials, presentava el següent resum:

INGRESSOS PATRIMONIALS		PRESSUPOST INICIAL 2011	MODIF.	(1) PRESSUPOST FINAL 2011	(2) LIQUIDAT 2011	VARIACIÓ (3) = (2) - (1)	% EXECUCIÓ (2)/(1)
53	Interessos de comptes bancaris	4.275	-	4.275	46.650	42.375	1.091,12%
530	Comptes bancaris	4.275	-	4.275	46.650	42.375	1.091,12%
57	Resultat d'operacions comercials	64.599.383	-	64.599.383	54.519.481	-10.079.901	84,40%
572	Prestació de serveis	64.539.188	-	64.539.188	54.437.559	-10.101.629	84,35%
573	Altres ingressos	60.194	-	60.194	81.922	21.728	136,10%
5	Ingressos patrimonials	64.603.658	-	64.603.658	54.566.132	-10.037.526	84,46%

Font: Elaboració pròpia a partir de la informació de FEDA  
(Imports en euros)

De la revisió d'aquest apartat en deriva la següent observació:

### *Cànon sobre el consum d'electricitat de les empreses distribuïdores*

L'apartat 2 de l'article 9 de la Llei del cànon sobre el consum d'electricitat i telèfon, de 5 d'abril del 1994 estableix:

*2. El cànon corresponent al consum d'energia elèctrica dels abonats que rebin subministraments d'entitats de distribució diferents de Forces Elèctriques d'Andorra (FEDA) l'ha de satisfer el consumidor final a aquestes entitats que, alhora, l'han d'abonar a Forces Elèctriques d'Andorra (FEDA) junt amb les liquidacions periòdiques corresponents al subministrament d'energia elèctrica; posteriorment el cànon s'ha de liquidar al Ministeri de Finances.*

A la pràctica, FEDA factura a les distribuïdores una estimació del cànon que aquestes li hauran de satisfer, havent-se d'efectuar posteriorment una liquidació dels cànon que les distribuïdores han facturat realment als seus clients per compensar les possibles diferències. No obstant això, no totes les distribuïdores practiquen aquesta liquidació i, per les que ho fan, la liquidació no conté informació suficient per permetre contrastar la veracitat dels imports declarats.

En conseqüència, no és possible determinar la raonabilitat dels imports que figuren liquidats a les empreses distribuïdores i no és possible garantir que s'han ingressat a l'erari públic la totalitat dels cànon liquidats.

## 2.2.2. Despeses de personal

La liquidació del pressupost del present capítol es resumeix en el quadre adjunt:

	DESPESES DE PERSONAL	PRESSUPOST INICIAL 2011	MODIF.	(1) PRESSUPOST FINAL 2011	(2) LIQUIDAT 2011	VARIACIÓ (3) = (2) - (1)	% EXECUCIÓ (2)/(1)
<b>11</b>	<b>Personal fix</b>	<b>4.714.241</b>	<b>180.000</b>	<b>4.894.241</b>	<b>4.702.951</b>	<b>-191.290</b>	<b>96,09%</b>
110	Remuneracions bàsiques i altres del personal fix	4.714.241	180.000	4.894.241	4.702.951	-191.290	96,09%
<b>13</b>	<b>Personal eventual</b>	<b>12.000</b>	<b>17.242</b>	<b>29.242</b>	<b>25.324</b>	<b>-3.917</b>	<b>86,60%</b>
130	Remuneracions bàsiques i altres del personal eventual	12.000	17.242	29.242	25.324	-3.917	86,60%
<b>16</b>	<b>Quotes de prestació i despeses socials</b>	<b>945.431</b>	<b>115.141</b>	<b>1.060.572</b>	<b>884.680</b>	<b>-175.892</b>	<b>83,42%</b>
160	Quotes seguretat social	614.033	53.258	667.291	663.060	-4.232	99,37%
161	Prestacions socials	93.195	48.388	141.583	121.852	-19.731	86,06%
163	Despeses socials del personal	238.204	13.494	251.698	99.769	-151.929	39,64%
<b>1</b>	<b>Despeses de personal</b>	<b>5.671.672</b>	<b>312.382</b>	<b>5.984.054</b>	<b>5.612.956</b>	<b>-371.099</b>	<b>93,80%</b>

Font: Elaboració pròpia a partir de la informació de FEDA  
(Imports en euros)

### 2.2.3. Despeses en béns corrents i serveis

El resum de les operacions que s'han registrat en el transcurs de l'exercici és el següent:

DESPESES EN BÉNS CORRENTS I SERVEIS		PRESSUPOST INICIAL 2011	MODIF.	(1) PRESSUPOST FINAL 2011	(2) LIQUIDAT 2011	VARIACIÓ (3) = (2) - (1)	% EXECUCIÓ (2)/(1)
<b>20</b>	<b>Lloguers</b>	<b>41.400</b>	<b>-2.700</b>	<b>38.700</b>	<b>26.959</b>	<b>-11.741</b>	<b>69,66%</b>
200	Lloguer terrenys i béns naturals	6.400	-1.000	5.400	-	-5.400	-
202	Lloguer edificis i altres construccions	35.000	-1.700	33.300	26.959	-6.341	80,96%
<b>21</b>	<b>Reparació, manteniment i conservació</b>	<b>2.428.200</b>	<b>610.651</b>	<b>3.038.851</b>	<b>1.975.433</b>	<b>-1.063.418</b>	<b>65,01%</b>
212	Edificis i altres construccions	670.000	-85.008	584.992	442.686	-142.305	75,67%
213	Maquinària, instal·lacions i equipaments	1.420.200	539.417	1.959.617	1.155.960	-803.657	58,99%
214	Material de transport	35.000	22.951	57.951	54.986	-2.966	94,88%
215	Mobiliari i estris	3.000	-1.000	2.000	-	-2.000	-
216	Equips d'informàtica	300.000	134.291	434.291	321.802	-112.489	74,10%
<b>22</b>	<b>Material, subministraments i altres</b>	<b>41.933.106</b>	<b>872.020</b>	<b>42.805.125</b>	<b>36.056.353</b>	<b>-6.748.771</b>	<b>84,23%</b>
220	Material d'oficina	168.760	-12.278	156.482	118.724	-37.758	75,87%
221	Subministraments corrents	77.776	31.503	109.279	74.160	-35.119	67,86%
222	Comunicacions	181.500	-5.462	176.038	169.721	-6.317	96,41%
223	Transport	17.500	-1.649	15.851	12.972	-2.880	81,83%
224	Primes d'assegurances	456.056	154.427	610.482	382.150	-228.332	62,60%
225	Tributs	3.392	227.201	230.592	226.572	-4.020	98,26%
226	Altres serveis	599.967	-39.736	560.232	432.832	-127.400	77,26%
227	Treballs realitzats per altres empreses	570.000	518.014	1.088.014	792.907	-295.107	72,88%
228	Subministraments per vendes a tercers	39.858.155	-	39.858.155	33.846.316	-6.011.839	84,92%
<b>23</b>	<b>Indemnitzacions per serveis</b>	<b>29.925</b>	<b>-7.019</b>	<b>22.906</b>	<b>8.567</b>	<b>-14.338</b>	<b>37,40%</b>
230	Reemborsament de dietes	4.000	-1.208	2.792	337	-2.456	12,06%
231	Locomoció	25.925	-5.812	20.113	8.231	-11.883	40,92%
<b>2</b>	<b>Despeses corrents: béns i serveis</b>	<b>44.432.630</b>	<b>1.472.952</b>	<b>45.905.581</b>	<b>38.067.313</b>	<b>-7.838.268</b>	<b>82,93%</b>

Font: Elaboració pròpia a partir de la informació de FEDA  
(Imports en euros)

### 2.2.4. Despeses financeres

El resum de les operacions pressupostàries de les despeses financeres que s'han produït durant l'exercici fiscalitzat és el següent:

DESPESES FINANCERES		PRESSUPOST INICIAL 2011	MODIF.	(1) PRESSUPOST FINAL 2011	(2) LIQUIDAT 2011	VARIACIÓ (3) = (2) - (1)	% EXECUCIÓ (2)/(1)
<b>31</b>	<b>De préstecs</b>	<b>-</b>	<b>181.313</b>	<b>181.313</b>	<b>181.267</b>	<b>-46</b>	<b>99,97%</b>
310	Interessos de préstecs	-	181.313	181.313	181.267	-46	99,97%
<b>33</b>	<b>De comptes corrents</b>	<b>710.621</b>	<b>-181.313</b>	<b>529.307</b>	<b>74.350</b>	<b>-454.957</b>	<b>14,05%</b>
330	Interessos de comptes corrents	710.621	-181.313	529.307	74.350	-454.957	14,05%
<b>3</b>	<b>Despeses financeres</b>	<b>710.621</b>	<b>-</b>	<b>710.621</b>	<b>255.617</b>	<b>-455.004</b>	<b>35,97%</b>

Font: Elaboració pròpia a partir de la informació de FEDA  
(Imports en euros)



## 2.2.5. Inversions reals

El resum de les operacions pressupostàries de les inversions que s'han produït durant l'exercici fiscalitzat és el següent:

INVERSIONS REALS		PRESSUPOST INICIAL 2011	MODIF.	(1) PRESSUPOST FINAL 2011	(2) LIQUIDAT 2011	VARIACIÓ (3) = (2) - (1)	% EXECUCIÓ (2)/(1)
<b>60</b>	<b>Inversions noves</b>	<b>8.520.000</b>	<b>11.451.020</b>	<b>19.971.019</b>	<b>8.294.852</b>	<b>-11.676.167</b>	<b>41,53%</b>
600	Terrenys i béns naturals	-	14.672	14.672	-	-14.672	-
602	Edificis i altres construccions	-	3.474.414	3.474.414	2.771.082	-703.333	79,76%
603	Maquinària, instal·lacions i equipaments	8.320.000	7.615.558	15.935.558	5.174.148	-10.761.410	32,47%
604	Material de transport	-	115.215	115.215	103.894	-11.321	90,17%
605	Mobiliari i material de despatx	-	7.696	7.696	7.693	-3	99,96%
606	Material informàtic	200.000	223.463	423.463	238.034	-185.429	56,21%
<b>64</b>	<b>Immobilitzat immaterial</b>	<b>400.400</b>	<b>180.190</b>	<b>580.590</b>	<b>408.212</b>	<b>-172.378</b>	<b>70,31%</b>
64010	Estudis de noves aplicacions informàtiques	400.400	-76.630	323.770	284.786	-38.984	87,96%
64050	Aplicacions informàtiques	-	256.820	256.820	123.426	-133.394	48,06%
<b>6</b>	<b>Inversions reals</b>	<b>8.920.400</b>	<b>11.631.210</b>	<b>20.551.609</b>	<b>8.703.063</b>	<b>-11.848.545</b>	<b>42,35%</b>

Font: Elaboració pròpia a partir de la informació de FEDA  
(Imports en euros)

## 2.2.6. Transferències de capital

Els imports pressupostats i liquidats al tancament de l'exercici són:

TRANSFERÈNCIES DE CAPITAL		PRESSUPOST INICIAL 2011	MODIF.	(1) PRESSUPOST FINAL 2011	(2) LIQUIDAT 2011	VARIACIÓ (3) = (2) - (1)	% EXECUCIÓ (2)/(1)
<b>75</b>	<b>Transferències de capital al govern</b>	<b>-</b>	<b>2.134.005</b>	<b>2.134.005</b>	<b>2.134.005</b>	<b>-</b>	<b>100,00%</b>
750	Transferències de capital	-	2.134.005	2.134.005	2.134.005	-	100,00%
<b>7</b>	<b>Transferències de capital</b>	<b>-</b>	<b>2.134.005</b>	<b>2.134.005</b>	<b>2.134.005</b>	<b>-</b>	<b>100,00%</b>

Font: Elaboració pròpia a partir de la informació de FEDA  
(Imports en euros)

## 2.3. Comptes anuals

### Balanç

ACTIU	31/12/2011	31/12/2010
<b>A) IMMOBILITZAT</b>	<b>145.511.618</b>	<b>142.255.205</b>
<b>II. Immobilitzacions immaterials</b>	<b>3.086.104</b>	<b>4.171.075</b>
1. Immobilitzacions immaterials	12.753.511	12.898.657
6. Amortitzacions	-9.667.407	-8.727.581
<b>III. Immobilitzacions materials</b>	<b>142.413.494</b>	<b>138.072.109</b>
1. Terrenys i construccions	60.391.668	55.897.597
2. Instal·lacions tècniques i maquinària	153.335.601	152.320.903
4. Altre immobilitzat	4.052.179	3.173.158
5. Amortitzacions	-75.365.954	-73.319.548
<b>V. Inversions financeres permanents</b>	<b>12.020</b>	<b>12.020</b>
1. Cartera de valors a llarg termini	2.512.192	2.512.192
4. Provisions	-2.500.172	-2.500.172
<b>B) DESPESES A DISTRIBUIR</b>	<b>841.782</b>	<b>941.176</b>
<b>C) ACTIU CIRCULANT</b>	<b>12.237.201</b>	<b>9.138.480</b>
<b>I. Existències</b>	<b>1.937.629</b>	<b>2.148.029</b>
1. Comercials	1.567.582	1.654.674
3. Productes en curs i semi acabats	493.355	493.355
6. Provisions	-123.309	-
<b>II. Deutors</b>	<b>5.694.856</b>	<b>6.636.840</b>
1. Deutors pressupostaris	5.692.218	6.636.840
4. Administracions Públiques	2.638	-
<b>IV. Tresoreria</b>	<b>4.604.716</b>	<b>353.610</b>
<b>TOTAL ACTIU</b>	<b>158.590.601</b>	<b>152.334.861</b>

<b>PASSIU</b>	<b>31/12/2011</b>	<b>31/12/2010</b>
<b>A) FONTS PROPIS</b>	<b>116.014.814</b>	<b>113.102.767</b>
<b>II. Reserves</b>	<b>112.468.763</b>	<b>110.445.752</b>
<b>IV. Resultats de l'exercici</b>	<b>3.546.051</b>	<b>2.657.015</b>
1. Resultat de l'exercici	5.046.051	2.890.015
2. Dividends a compte de resultats	-1.500.000	-233.000
<b>B) INGRESSOS A DISTRIBUIR</b>	<b>9.851.681</b>	<b>9.987.335</b>
<b>C) PROVISIONS PER A RISCOS I DESPESES</b>	<b>5.459.669</b>	<b>5.419.820</b>
<b>D) CREDITORS A LLARG TERMINI</b>	<b>13.498.859</b>	<b>1.260.510</b>
<b>II. Altres deutes a llarg termini</b>	<b>13.498.859</b>	<b>1.260.510</b>
1. Deutes amb entitats de crèdit	12.133.888	-
2. Altres deutes	23.105	-
4. Fiances i dipòsits rebuts a llarg termini	1.341.865	1.260.510
<b>E) CREDITORS A CURT TERMINI</b>	<b>13.765.578</b>	<b>22.564.429</b>
<b>II. Deutes amb entitats de crèdit</b>	<b>1.229.972</b>	<b>9.422.509</b>
1. Préstecs i altres deutes	1.229.972	9.422.509
<b>III. Creditors</b>	<b>12.338.806</b>	<b>12.944.840</b>
1. Creditors pressupostaris	9.368.685	11.142.384
2. Creditors no pressupostaris	6.313	-
3. Creditors per Adm. de recursos per compte d'altres ens públics	943.321	970.929
4. Administracions Públiques	520.487	598.527
5. Altres creditors	1.500.000	233.000
<b>IV. Ajustaments per periodificació</b>	<b>196.800</b>	<b>197.080</b>
<b>TOTAL PASSIU</b>	<b>158.590.601</b>	<b>152.334.861</b>

Font: FEDA

(Imports en euros)

## Compte del resultat economicopatrimonial

	Realitzat 2011	Pressupostat 2011	Realitzat 2010	Variació Real/Press 2011	Variació realitzat 2011/2010
<b>A) DESPESES</b>	<b>51.247.773</b>	<b>51.059.197</b>	<b>53.904.582</b>	<b>0,4%</b>	<b>-4,9%</b>
<b>1. Reducció d'existències de productes acabats i en curs de fabr.</b>	<b>-</b>	<b>-</b>	<b>60.129</b>	<b>-</b>	<b>-100,0%</b>
<b>2. Aprovisionaments</b>	<b>34.748.892</b>	<b>34.608.629</b>	<b>35.018.230</b>	<b>0,4%</b>	<b>-0,8%</b>
a) Consum de mercaderies	34.748.892	34.608.629	35.018.230	0,4%	-0,8%
i) Compra d'energia	33.799.036	33.443.629	33.884.853	1,1%	-0,3%
ii) Altres subministraments	949.855	1.165.000	1.133.377	-18,5%	-16,2%
<b>3. Despeses de gestió ordinària, de funcionament dels serveis i de prestacions socials</b>	<b>16.356.227</b>	<b>16.450.567</b>	<b>18.705.561</b>	<b>-0,6%</b>	<b>-12,6%</b>
a) Despeses de personal	5.420.399	5.740.093	5.490.163	-5,6%	-1,3%
a1) Sous, salaris i similars	4.757.340	5.052.246	4.708.628	-5,8%	-1,0%
a2) Càrregues socials	663.060	687.847	781.535	-3,6%	-15,2%
b) Prestacions socials	363.719	76.280	93.364	376,8%	289,6%
c) Dotacions per a amortitzacions d'immobilitzat i variacions de fons de provisió per a reparacions	5.963.984	5.606.498	5.362.886	6,4%	11,2%
c1) Dotacions per a amortitzacions	5.963.984	5.606.498	5.302.886	6,4%	12,5%
c2) Variació de provisió per a reparacions	-	-	60.000	-	-100,0%
d) Variació de provisió de tràfic	123.309	-	-	-	-
d1) Variació de provisió d'existències	123.309	-	-	-	-
e) Altres despeses de gestió	4.220.430	4.618.351	3.535.248	-8,6%	19,4%
e1) Serveis exteriors	3.974.068	4.309.783	3.397.325	-7,8%	17,0%
e2) Tributs	226.572	308.568	131.641	-26,6%	72,1%
e3) Altres despeses de gestió corrent	19.789	-	6.282	-	215,0%
f) Despeses financeres i assimilables	264.386	409.346	92.826	-35,4%	184,8%
f1) Per deutes	255.617	409.346	82.793	-37,6%	208,7%
f3) Altres despeses financeres	8.769	-	10.033	-	-12,6%
g) Variació de les provisions d'inversions financeres	-	-	4.131.075	-	-100,0%
<b>5. Pèrdues i despeses extraordinàries</b>	<b>142.654</b>	<b>-</b>	<b>120.662</b>	<b>-</b>	<b>18,2%</b>
a) Pèrdues procedents de l'immobilitzat	8.916	-	-	-	-
c) Despeses extraordinàries	133.738	-	120.662	-	10,8%
<b>Benefici</b>	<b>5.046.051</b>	<b>8.044.348</b>	<b>2.890.015</b>	<b>-37,3%</b>	<b>74,6%</b>

	Realitzat 2011	Pressupostat 2011	Realitzat 2010	Variació Real/Press 2011	Variació realitzat 2011/2010
<b>B) INGRESSOS</b>	<b>56.293.824</b>	<b>59.103.545</b>	<b>56.794.598</b>	<b>-4,8%</b>	<b>-0,9%</b>
<b>1. Vendes i prestacions de serveis</b>	<b>54.649.708</b>	<b>57.658.437</b>	<b>54.954.686</b>	<b>-5,2%</b>	<b>-0,6%</b>
a) Vendes	53.853.371	55.975.741	54.183.784	-3,8%	-0,6%
b) Prestació de serveis	796.337	1.682.697	770.902	-52,7%	3,3%
<b>4. Altres ingressos en gestió ordinària</b>	<b>1.577.791</b>	<b>1.445.108</b>	<b>1.768.492</b>	<b>9,2%</b>	<b>-10,8%</b>
b) Treballs realitzats per a l'entitat	1.425.878	1.445.000	1.622.369	-1,3%	-12,1%
c) Altres ingressos de gestió	105.263	-	139.646	-	-24,6%
c2) Excés de provisions de riscos i despeses	-	-	130.297	-	-100,0%
c3) Aplicació de provisions per riscos i despeses	105.263	-	9.349	-	1025,9%
f) Altres interessos i ingressos assimilats	46.650	108	6.477	43238,1%	620,3%
f1) Altres interessos	46.650	108	6.477	43238,1%	620,3%
<b>6. Beneficis i ingressos extraordinaris</b>	<b>66.325</b>	<b>-</b>	<b>71.420</b>		<b>-7,1%</b>
d) Ingressos extraordinaris	66.325	-	71.420		-7,1%
<b>Desestalvi</b>	<b>-</b>	<b>-</b>	<b>-</b>	<b>-</b>	<b>-</b>

Font: FEDA  
(Imports en euros)

## Quadre de finançament

	31/12/2011	31/12/2010
<b>FONS APLICATS</b>		
<b>1. Recursos aplicats en operacions de gestió</b>	<b>45.017.643</b>	<b>44.482.452</b>
b) Aprovisionaments	34.748.892	35.078.359
c) Serveis exteriors	3.974.068	3.397.325
d) Tributs	226.572	131.641
e) Despeses de personal	5.420.399	5.490.163
f) Prestacions socials especials	135.049	67.491
h) Despeses financeres	255.617	82.793
i) Altres pèrdues de gestió	133.738	234.680
j) Dotació per les provisions d'actius circulants	123.309	-
<b>4. Adquisició i altres altes immobilitzat</b>	<b>9.229.314</b>	<b>12.241.965</b>
b) Immobilitzats immaterials	415.580	569.243
c) Immobilitzats materials	8.813.734	11.672.721
<b>6. Cancel·lacions o traspàs a curt termini de deutes a llarg</b>	<b>2.105.987</b>	<b>1.236.013</b>
b) Per préstecs rebuts	1.866.112	-
c) Altres conceptes	239.875	1.236.013
<b>7. Provisions per a riscos i despeses</b>	<b>121.852</b>	<b>127.149</b>
<b>8. Pagament de dividends</b>	<b>2.134.005</b>	<b>1.357.520</b>
<b>TOTAL APLICACIONS</b>	<b>58.608.800</b>	<b>59.445.099</b>
<b>Excés d' Orígens sobre Aplicacions</b>	<b>11.897.572</b>	
<b>FONS OBTINGUTS</b>		
<b>1. Recursos procedents d' aplicacions de gestió</b>	<b>55.536.549</b>	<b>55.909.259</b>
a) Vendes	53.884.150	54.221.816
g) Ingressos financers	46.650	6.477
h) Altres ingressos de gestió	1.500.486	1.680.967
i) Provisions aplicades actives	105.263	-
<b>4. Cobraments pendents d'aplicació</b>	<b>629.903</b>	<b>554.571</b>
<b>6. Deutes a llarg termini</b>	<b>14.308.371</b>	<b>294.631</b>
b) Préstecs rebuts	14.000.000	-
c) Altres conceptes	308.371	294.631
<b>8. Cancel·lació anticipada o traspàs a curt termini d'immobilitzacions</b>	<b>31.549</b>	<b>67.491</b>
<b>TOTAL ORÍGENS</b>	<b>70.506.372</b>	<b>56.825.952</b>
<b>Excés d' Aplicacions sobre Orígens</b>		<b>2.619.147</b>

Font: FEDA  
(Imports en euros)

## Variació del capital circulant

	31/12/2011	
	Augments	Disminucions
<b>1. Existències</b>	-	<b>210.400</b>
<b>2. Deutors</b>	-	<b>941.985</b>
a) Pressupostaris	-	941.985
<b>3. Creditors</b>	<b>606.034</b>	-
a) Pressupostaris	606.034	-
<b>5. Deutes amb entitats de crèdit</b>	<b>8.192.537</b>	-
a) Emprèstits i altres emissions	8.192.537	-
<b>7. Tresoreria</b>	<b>4.251.106</b>	-
<b>8. Ajustaments per periodificació</b>	<b>279</b>	-
<b>TOTAL</b>	<b>13.049.957</b>	<b>1.152.385</b>
<b>VARIACIÓ DEL CAPITAL CIRCULANT</b>	<b>11.897.572</b>	-

	31/12/2010	
	Augments	Disminucions
<b>1. Existències</b>	-	<b>184.646</b>
<b>2. Deutors</b>	<b>2.036.599</b>	-
<b>3. Creditors</b>	<b>2.141.342</b>	<b>5.621.234</b>
<b>4. Inversions financeres temporals</b>	-	-
<b>5. Deutes amb entitats de crèdit</b>	-	-
<b>6. Altres comptes no bancaris</b>	-	-
<b>7. Tresoreria</b>	-	<b>990.914</b>
<b>8. Ajustaments per periodificació</b>	-	<b>294</b>
<b>TOTAL</b>	<b>4.177.941</b>	<b>6.797.088</b>
<b>VARIACIÓ DEL CAPITAL CIRCULANT</b>		<b>2.619.147</b>

Font: FEDA

(Imports en euros)

## Conciliació entre el resultat de l'exercici i el resultat procedent de les operacions

	2011	
	Augments	Disminucions
<b>Resultat procedent de les operacions</b>	<b>10.518.905</b>	-
- Dotació a les amortitzacions d'immobilitzats i provisions	-	5.963.984
- Ingressos a distribuir traspassats a resultat	765.557	-
- Despeses a distribuir traspassades a resultat	-	67.845
- Dotacions fons de pensions	-	35.906
- Ajust provisions pensions	-	133.689
- Excés provisió consum empleats	7.894	-
- Pèrdues per baixa d'immobilitzat	-	8.916
- Dotació per ajustament de les bestretes	-	35.966
<b>TOTAL</b>	<b>773.451</b>	<b>6.246.305</b>
<b>Resultat de l'exercici</b>	<b>5.046.051</b>	

Font: FEDA

(Imports en euros)

*Conciliació entre el resultat economicopatrimonial i el resultat pressupostari. Exercici 2011*

<b>Resultat pressupostari</b>	<b>3.072.774</b>
<b>Partides incloses en el resultat Pressupostari i no en el Financer</b>	
<b>Despeses pressupostàries</b>	<b>21.964.510</b>
(+) Inversions	8.703.063
(+) Dividends	2.134.005
(+) Prestacions socials	121.852
(+) Amortització pòlissa de crèdit	10.129.654
(+) Devolució préstecs	636.140
(+) Devolució de dipòsits	239.796
<b>Ingressos pressupostaris</b>	<b>-14.924.687</b>
(-) Serveis nous a l'abonat reals	-639.501
(-) Préstecs rebuts	-14.000.000
(-) Dipòsits rebuts	-285.186
<b>Partides incloses en el resultat Financer i no en el Pressupostari</b>	
<b>Despeses econòmiques</b>	<b>-7.433.738</b>
(-) Amortitzacions i provisions	-6.087.293
(-) Despeses excepcionals	-142.654
(-) Despesa corrent fons pensions	-228.670
(-) Despesa financera fons pensions	-8.769
(-) Ajustament bestreta	-19.789
(-) Material per producció d'immobilitzat	-946.563
<b>Productes econòmics</b>	<b>2.367.193</b>
(+) Serveis nous a l'abonat (sense periodificacions)	765.557
(+) Producció immobilitzat	1.425.878
(+) Ingressos excepcionals	66.325
(+) Transfer despeses	105.263
(+) Subministrat no facturat	4.170
<b>Total</b>	<b>1.973.277</b>
<b>Resultat financer</b>	<b>5.046.051</b>

Font: FEDA

(Imports en euros)



De la revisió dels estats i comptes retuts es desprèn la següent observació:

*Aplicació del Pla general de comptabilitat pública*

El Pla general de comptabilitat pública del Principat d'Andorra és d'obligatori compliment, en els termes previstos per la Llei general de les finances públiques. L'entitat ha efectuat per a l'exercici 2011 una presentació dels estats i comptes anuals d'acord amb el que preveu el Pla general de comptabilitat pública.

Tanmateix, durant l'exercici, no utilitza les parts segona i tercera del Pla en la seva integritat, és a dir, la totalitat del quadre de comptes i les definicions i relacions comptables, previstes en el mateix.

### 2.3.1. Immobilitzat

Els moviments d'immobilitzat que s'han produït durant l'exercici es resumeixen de la següent manera:

	Actiu inicial	Fix inicial	En curs inicial	Altes 2011	Traspassos 2011	Baixes 2011	Actiu final	Fix final	En curs final
Immobilitzat Immaterial	12.898.657	12.898.657	-	415.580	-74.593	-486.132	12.753.511	12.753.511	-
<b>Total Immobilitzat Immaterial</b>	<b>12.898.657</b>	<b>12.898.657</b>	<b>-</b>	<b>415.580</b>	<b>-74.593</b>	<b>-486.132</b>	<b>12.753.511</b>	<b>12.753.511</b>	<b>-</b>
Terrenys	4.779.159	4.445.031	334.128	-	-334.128	-	4.445.031	4.445.031	-
Edificis	23.134.110	22.865.943	268.167	685.468	-89.559	-	23.730.019	23.397.532	332.487
Infraestructures	27.984.327	15.046.584	12.937.743	2.659.945	1.572.345	-	32.216.617	18.810.905	13.405.713
Alta tensió	18.570.506	8.875.741	9.694.765	2.001.437	-111.975	-	20.459.968	9.154.555	11.305.413
Telecontrol i mesura	3.160.585	2.996.451	164.134	164.165	-161.989	-	3.162.761	2.954.090	208.671
Equips Electromecànics	28.346.059	25.834.113	2.511.946	81.054	-238.628	-1.072	28.187.414	27.868.657	318.757
Mitja Tensió	25.699.381	24.425.239	1.274.142	1.239.098	-2.744	-1.123.204	25.812.531	24.572.970	1.239.560
E.T.	12.921.949	12.737.633	184.316	308.073	30.098	-702.901	12.557.219	12.336.939	220.281
Baixa Tensió	9.855.405	9.723.459	131.946	488.660	67.335	-376.827	10.034.574	9.835.751	198.823
Quadres i Comptadors	5.479.943	5.415.971	63.972	274.761	-	-206.925	5.547.779	5.480.592	67.187
Dispatching	204.758	204.758	-	12.179	-3.929	-1.139	211.870	199.690	12.179
E.T.R.	48.082.317	18.140.201	29.942.117	127.980	-837.554	-11.258	47.361.486	26.206.091	21.155.395
Altres immobilitzats	3.173.158	3.164.147	9.010	770.914	185.321	-77.213	4.052.179	3.991.871	60.308
<b>Total Immobilitzat Material</b>	<b>211.391.657</b>	<b>153.875.273</b>	<b>57.516.385</b>	<b>8.813.734</b>	<b>74.593</b>	<b>-2.500.537</b>	<b>217.779.448</b>	<b>169.254.674</b>	<b>48.524.774</b>
<b>TOTAL IMMOBILITZAT</b>	<b>224.290.314</b>	<b>166.773.929</b>	<b>57.516.385</b>	<b>9.229.314</b>	<b>-</b>	<b>-2.986.669</b>	<b>230.532.959</b>	<b>182.008.185</b>	<b>48.524.774</b>

Font: FEDA  
(Imports en euros)

Els moviments de les amortitzacions que s'han produït durant l'exercici es resumeixen de la següent manera:

	<b>Amort. Acum. inicial</b>	<b>Dotacions 2011</b>	<b>Traspassos 2011</b>	<b>Baixes 2011</b>	<b>Amort. Acum. final</b>
Immobilitzat Immaterial	8.727.581	1.487.918	-61.961	-486.132	9.667.407
<b>Total Immobilitzat Immaterial</b>	<b>8.727.581</b>	<b>1.487.918</b>	<b>-61.961</b>	<b>-486.132</b>	<b>9.667.407</b>
Terrenys	-	-	-	-	-
Edificis	5.231.864	485.288	-16.081	-	5.701.071
Infraestructures	5.855.098	281.725	299.974	-	6.436.796
Alta Tensió	7.365.707	104.645	-33.201	-	7.437.150
Telecontrol i mesura	1.241.108	112.264	-33.352	-	1.320.020
Equips Electromecànics	9.721.408	682.234	-39.312	-268	10.364.063
Mitja Tensió	14.541.451	766.968	-1.086	-1.123.204	14.184.130
E.T.	8.441.127	336.261	-8.709	-702.901	8.065.779
Baixa Tensió	5.145.885	337.841	6.401	-376.827	5.113.300
Quadres i Comptadors	2.584.983	212.998	-	-206.925	2.591.055
Dispatching	153.307	4.177	-2.226	-427	154.830
E.T.R.	10.464.264	870.591	-144.778	-3.940	11.186.137
Altres immobilitzats	2.573.346	281.076	34.331	-77.130	2.811.623
<b>Total Immobilitzat Material</b>	<b>73.319.548</b>	<b>4.476.066</b>	<b>61.961</b>	<b>-2.491.621</b>	<b>75.365.954</b>
<b>TOTAL IMMOBILITZAT</b>	<b>82.047.129</b>	<b>5.963.984</b>	<b>-</b>	<b>-2.977.753</b>	<b>85.033.361</b>

Font: FEDA  
(Imports en euros)

### 2.3.2. Immobilitzat financer

El quadre de moviments de l'immobilitzat financer es resumeix de la manera següent:

<b>Descripció</b>	<b>Saldo a 31/12/2010</b>	<b>Altes</b>	<b>Baixes</b>	<b>Saldo a 31/12/2011</b>
Cartera de valors	2.512.192	-	-	2.512.192
Provisions (CTRASA)	-2.500.172	-	-	-2.500.172
<b>Total</b>	<b>12.020</b>	<b>-</b>	<b>-</b>	<b>12.020</b>

Font: Elaboració pròpia a partir d'informació de FEDA  
(Imports en euros)

De la revisió de l'immobilitzat financer es desprèn la següent observació:

#### *Inversió financera a CTRASA*

El valor de la participació de l'entitat en la societat CTRASA és de 2.500.172 euros sobre la que existeix una provisió del 100%.

Si bé atenent als comptes retuts per CTRASA corresponents a 2011, el valor de la participació de FEDA en els fons propis d'aquesta societat seria superior al valor de la inversió i, per tant, la provisió no estaria justificada, cal tenir en compte que el valor del patrimoni d'aquella societat està subjecte a la capacitat d'obtenció de resultats d'explotació positius suficients per a compensar les inversions fetes al seu càrrec, circumstància que no s'ha produït en els darrers exercicis.

### 2.3.3. Existències

A 31 de desembre de 2011 l'epígraf d'existències presenta el següent desglossament:

Descripció	Saldo a 31/12/2011	Saldo a 31/12/2010	Variació
Materials per a consum i reposició	1.567.582	1.654.674	-87.092
Provisió per a depreciació d'existències	-123.309	-	-123.309
Acomptes de proveïdors	493.355	493.355	-
<b>Total</b>	<b>1.937.629</b>	<b>2.148.029</b>	<b>-210.400</b>

Font: Elaboració pròpia a partir d'informació de FEDA  
(Imports en euros)

De la revisió d'aquest apartat en deriva la següent observació:

#### *Compres de material*

Les compres de material no associades inicialment a un projecte d'inversió o a manteniment no són imputades al pressupost en el moment de l'adquisició sinó en el moment en que surten del magatzem per a la seva utilització. Així, per a l'exercici 2011 el major import de les despeses del compte del resultat en relació al que s'ha imputat al pressupost ha estat de 946.563 euros. Aquesta pràctica és contrària al que disposa l'article 31 de la LGFP, la qual requereix que les despeses siguin finançades amb càrrec a les previsions dels respectius pressupostos des del moment en que la despesa s'autoritza. A la vegada, aquesta pràctica no permet garantir l'acompliment del principi d'especialitat quantitativa requerit a l'article 15 de la mateixa Llei.

### 2.3.4. Deutors

El desglossament de l'epígraf de deutors segons el balanç de situació retut es resumeix en el quadre següent:

Descripció	Saldo a 31/12/2011	Saldo a 31/12/2010	Variació
Clients directes	4.323.845	5.283.484	-959.639
Energia pendent de facturar	1.297.766	1.293.597	4.170
Clients morosos	96.523	87.783	8.739
Provisió per insolvències	-25.916	-28.024	2.108
Administracions públiques	2.638	-	2.638
<b>Total</b>	<b>5.694.856</b>	<b>6.636.840</b>	<b>-941.985</b>

Font: Elaboració pròpia a partir d'informació de FEDA  
(Imports en euros)

De la revisió d'aquest apartat cal observar:

#### *Pendent de cobrament a Nord Andorrà*

L'entitat manté com a pendent de cobrament, en el cas de la distribuïdora d'energia Nord Andorrà, un import de 64.641 euros corresponent a la regularització per diferències de preus en el càlcul del cànon sobre el terme de potència per al període

2005 fins a l'agost del 2008. A la data del present informe aquest deute no ha estat cobrat i, per tant, no ha estat liquidat al Govern d'Andorra.

### 2.3.5. Tresoreria i comptes financers

L'entitat ha presentat el següent compte de tresoreria:

Descripció	
<b>Saldo tresoreria 31-12-2010</b>	353.610
- Pagaments de pressupost 2011	66.356.969
<b>+ Cobraments de pressupost 2011</b>	69.672.631
<b>+ Operacions extrapressupostàries 2011</b>	935.444
<b>Total</b>	<b>4.604.716</b>
<b>Saldo tresoreria 31-12-2010</b>	<b>4.604.716</b>

Font: FEDA  
(Imports en euros)

El quadre adjunt recull la situació de la tresoreria al tancament de l'exercici:

Descripció	Saldo a 31/12/2011	Saldo a 31/12/2010	Variació
Caixa	5.100	6.574	-1.474
Comptes corrents	4.599.616	347.036	4.252.580
<b>Total</b>	<b>4.604.716</b>	<b>353.610</b>	<b>4.251.106</b>

Font: Elaboració pròpia a partir d'informació de FEDA  
(Imports en euros)

### 2.3.6. Fons propis

El desglossament de l'epígraf de fons propis segons el detall dels comptes retuts és el següent:

Descripció	Resultats d'exercicis anteriors	Resultat de l'exercici	Dividends acompte	Total
<b>Saldo a 31/12/2010</b>	<b>110.445.751</b>	<b>2.890.016</b>	<b>-233.000</b>	<b>113.102.767</b>
Distribució resultats exercici 2010:				
A reserves	2.023.011	-2.023.011	-	-
A dividends	-	-867.005	233.000	-634.005
Pèrdues i guanys	-	5.046.051		5.046.051
Dividend acompte	-	-	-1.500.000	-1.500.000
<b>Saldo a 31/12/2011</b>	<b>112.468.762</b>	<b>5.046.051</b>	<b>-1.500.000</b>	<b>116.014.814</b>

Font: Elaboració pròpia a partir d'informació de FEDA  
(Imports en euros)

### 2.3.7. Ingressos a distribuir en diversos exercicis

Les variacions que s'observen en els corresponents comptes comptables han estat:

Descripció	Saldo a 31/12/2010	Altes	Traspàs a resultats	Saldo a 31/12/2011
Ingressos a distribuir en diversos exercicis	9.987.335	629.903	-765.557	9.851.681
<b>Total</b>	<b>9.987.335</b>	<b>629.903</b>	<b>-765.557</b>	<b>9.851.681</b>

Font: Elaboració pròpia a partir d'informació de FEDA  
(Imports en euros)

### 2.3.8. Provisions per a riscos i despeses

A 31 de desembre de 2011, l'import de les provisions per a riscos i despeses presenten el següent detall:

Descripció	Saldo a 31/12/2010	Altes	Baixes	Saldo a 31/12/2011
Provisió fons de pensions	2.378.273	169.595	-121.852	2.426.016
Provisió consum empleats	310.645	-	-7.894	302.751
Provisió grans reparacions	1.100.000	-	-	1.100.000
Provisió per contenciosos	-	-	-	-
Provisió per inversions financeres	1.630.903	-	-	1.630.903
<b>Total</b>	<b>5.419.820</b>	<b>169.595</b>	<b>-129.746</b>	<b>5.459.669</b>

Font: Elaboració pròpia a partir d'informació de FEDA  
(Imports en euros)

Complementària a la dotació per depreciació de la inversió financera que manté a la societat CTRASA, l'entitat manté una provisió per import de 1.630.903 euros la qual va ser calculada, segons informació de FEDA, atenent a la participació de l'entitat en la societat indicada i el patrimoni net negatiu de la mateixa en els darrers comptes retuts dels quals tenia constància l'entitat. Aquesta provisió estaria condicionada a allò que s'expressa en el punt 2.3.2.

### 2.3.9. Deutes a llarg termini

Els moviments d'aquest compte es mostren en la següent taula:

Descripció	Saldo a 31/12/2010	Altes	Baixes	Saldo a 31/12/2011
Bestretes de clients	1.260.510	337.673	-256.317	1.341.865
Préstec LL/T	-	14.000.263	-1.866.374	12.133.888
Proveïdors llarg termini	-	23.105	-	23.105
<b>Total</b>	<b>1.260.510</b>	<b>14.361.041</b>	<b>-2.122.691</b>	<b>13.498.859</b>

Font: Elaboració pròpia a partir d'informació de FEDA  
(Imports en euros)

### 2.3.10. Creditors a curt termini

Aquesta rúbrica comptable presenta el següent detall:

Descripció	Saldo a 31/12/2011	Saldo a 31/12/2010	Variació
<b>Deutes amb entitats de crèdit</b>	<b>1.229.972</b>	<b>9.422.509</b>	<b>-8.192.537</b>
Deutes amb entitats de crèdit	1.229.972	9.422.509	-8.192.537
<b>Creditors</b>	<b>12.338.806</b>	<b>12.944.840</b>	<b>-606.034</b>
1. Creditors pressupostaris	9.368.685	11.142.384	-1.773.699
Proveïdors	4.399.649	6.009.714	-1.610.064
Factures no rebudes	5.010.434	5.162.539	-152.105
Embalatges i envasos	-41.418	-30.483	-10.935
Deutes servituds	19	614	-595
2. Creditors no pressupostaris	6.313	-	6.313
Retenció mútua interna	6.313	-	6.313
3. Creditors per administració de recursos per compte d'altres ens públics	1.463.808	1.569.456	-105.649
Cànon Govern	943.321	970.929	-27.608
Ministeri Finances creditor impostos indirectes	376.982	463.525	-86.544
Retenció cotització salarial	47.966	45.446	2.521
CASS	95.539	89.556	5.983
4. Dividends a pagar	1.500.000	233.000	1.267.000
<b>Ajustaments per periodificació</b>	<b>196.800</b>	<b>197.080</b>	<b>-279</b>
<b>Total</b>	<b>13.765.578</b>	<b>22.564.429</b>	<b>-8.798.851</b>

Font: Elaboració pròpia a partir d'informació de FEDA  
(Imports en euros)

De la revisió d'aquest apartat en sorgeixen les observacions següents:

#### *Factures no rebudes*

De la revisió efectuada es desprèn que s'ha donat el tractament de despesa del pressupost a aquelles quantitats comptabilitzades en concepte de factures de proveïdors pendents de rebre. D'acord amb el principi d'annualitat regulat a l'article 14 i els procediments de gestió regulats a l'article 31.d) de la LGFP l'entitat no hauria de reconèixer aquestes obligacions. A 31 de desembre de 2011, el saldo del compte era de 5.010.434 euros, dels quals, 4.691.084,11 euros es liquiden abans de 31 de gener de 2012, per la qual cosa s'ha imputat indegudament al pressupost de despeses per un import de 319.350 euros.

#### *Ajustaments per periodificació*

Els treballs per compte de clients corresponents a l'extensió o modificació de la xarxa de distribució que queden incorporats a l'immobilitzat de FEDA es comptabilitzen quan entren en funcionament, al compte corresponent d'immobilitzat amb contrapartida a ingressos a distribuir en diferents exercicis. Mentre la inversió no està en ús, es comptabilitza amb càrrec al compte d'immobilitzat en curs i amb contrapartida al compte d'ajustaments per periodificació. A 31 de desembre de 2011

els treballs en curs per compte de clients pendents de finalitzar ascendeixen a un import de 192.676 euros.

Atesa la naturalesa de l'operació, aquests imports haurien de figurar, també, en el compte d'ingressos a distribuir en diferents exercicis, malgrat no es comenci a aplicar a resultats fins l'entrada en funcionament de la inversió.

## 2.4. Estat del romanent de tresoreria

Els imports retuts en aquest document per FEDA són els següents:

Estat del romanent de tresoreria	31/12/2011	
<b>1 (+) Drets pendents de cobrament</b>		<b>5.548.327</b>
(+) del pressupost corrent	5.620.273	
(+) de pressupostos tancats	-	
(+) d'operacions no pressupostàries	-	
(-) de cobrament dubtós	-71.945	
(-) drets cobrats pendents d'aplicació definitiva	-	
<b>2 (-) Obligacions pendents de pagament</b>		<b>-13.568.778</b>
(+) del pressupost corrent	12.625.457	
(+) de pressupostos tancats	-	
(+) d'operacions no pressupostàries	943.321	
(-) obligacions pagades pendents d'aplicació definitiva	-	
<b>3 (+) Fons líquids</b>		<b>4.604.716</b>
<b>I Romanent de tresoreria afectat</b>		<b>-</b>
<b>II Romanent de tresoreria no afectat</b>		<b>-3.415.734</b>
<b>III ROMANENT DE TRESORERIA TOTAL (1-2+3) = (I+II)</b>		<b>-3.415.734</b>

Font: FEDA  
(Imports en euros)

De la fiscalització efectuada es desprenen les següents incidències:

### *Càlcul del romanent de tresoreria*

El càlcul del romanent de tresoreria que presenta FEDA difereix del que resultaria d'aplicar el regulat en el PGCP. Així, com es detalla a la nota 2.3.10, l'entitat enregistra en el seu pressupost les despeses suportades, pendents de rebre la factura a la data del tancament de l'exercici, per import de 319.350 euros. Derivat de l'anterior, aquest import figura a l'estat del romanent de tresoreria com a despeses pendents de pagament, quan no era procedent fer-ho.

### *Detall de la informació presentada en l'estat del romanent*

Contràriament al requerit pel PGCP, l'entitat no detalla determinada informació en l'estat del romanent de tresoreria. Així, els drets pendents de cobrament i les obligacions pendents de pagament no es presenten diferenciant els que provenen del pressupost corrent, dels saldos que tenen el seu origen en l'execució de pressupostos anteriors, i els pendents de cobrament i de pagament no es presenten



separats dels que tenen naturalesa pressupostària dels que no tenen aquesta condició.

#### *Romanent de tresoreria negatiu*

Corregit el saldo del romanent de tresoreria per les incidències detallades anteriorment, en resulta un import de romanent de tresoreria total negatiu de 3.096.384 euros. A aquesta situació cal afegir que el fons de maniobra que deriva del balanç de la societat és també negatiu en 1.528.377 euros.

Tal i com s'indica al punt 2.2 anterior, es recomana que l'entitat adopti mesures de sanejament financer que li evitin possibles dificultats de tresoreria a mig termini.

## **2.5. Contractació pública**

De la revisió que s'ha dut a terme relativa a la licitació i execució dels contractes administratius s'ha observat el següent:

#### *Contractacions sense imputació pressupostària de la despesa*

És pràctica de l'entitat la licitació de contractacions de subministraments en que la fiscalització sobre la disponibilitat pressupostària i la seva imputació al pressupost es realitza en el moment en que els materials adquirits surten del magatzem de l'entitat per ser consumits, o bé en el moment d'aprovació dels projectes definitius, i no prèviament a l'adjudicació d'aquests contractes com estableix l'article 31.1.b) de la Llei de les finances públiques.

De la revisió efectuada, almenys, s'ha seguit aquesta pràctica en la licitació següent:

<b>Objecte de la contractació</b>	<b>Import adjudicat</b>
Adquisició de transformadors en bany d'oli (Ormazabal)	378.105,00
<b>Total</b>	<b>378.105,00</b>

Font: Elaboració pròpia a partir d'informació de FEDA  
(Imports en euros)

#### *Acta de recepció dels subministraments*

Els articles 45 i 47 de LCP determinen que l'administració manifesti la seva conformitat als béns i serveis rebuts mitjançant la formalització d'una acta de recepció. L'entitat no té la pràctica de formalitzar el referit document sent substituïda per la signatura d'un responsable en la factura o altre document mercantil.

Es recomana que s'estableixin procediments que donin compliment als requeriments normatius indicats anteriorment regulant, com a mínim, el sentit, abast i responsabilitat que comporta la signatura abans indicada.

#### *Verificació de la legitimació per a contractar amb FEDA*

De la informació revisada s'observa com l'entitat avalua la legitimitat per a contractar mitjançant l'obtenció d'una declaració genèrica responsable del licitador de no trobar-se en cap causa que ho impedeixi. Aquest procediment pot ser considerat poc eficaç pel que es recomana que es requereixi una declaració explícita i responsable

dels empresaris conforme no es troben en cap dels supòsits tipificats, a més dels que deriven de l'article 7 de la LCP, els relatius a l'article 115 del Codi de l'Administració i pel Capítol primer i quart dels delictes contra la funció pública de la Llei qualificada del codi penal, en allò que afecten a la legitimació per a contractar, així com dugui a terme consultes en registres públics.

## **2.6. Altres aspectes a destacar**

Així mateix, de la revisió efectuada s'han observat els següents aspectes a mencionar:

### *Control de legalitat i financer*

Els articles 37, 39 i 42 de la LGFP encarreguen a la Intervenció general l'exercici del control de legalitat i del control financer de, entre altres les entitats parapúbliques o de dret públic. Durant l'exercici fiscalitzat, l'entitat va estar sotmesa parcialment a aquests controls. No obstant, a la data de finalització del treball de camp corresponent a aquesta fiscalització, el Tribunal no havia tingut accés a l'informe de control financer corresponent a l'exercici 2011.

### *Economicitat i eficiència de la despesa pública*

L'article 36.1 de la LGFP estableix com a finalitats de la gestió de la despesa pública els objectius d'economicitat i eficiència establint per a la seva supervisió i mesura els controls pressupostaris de legalitat, oportunitat econòmica, control financer, control d'eficàcia i control polític.

FEDA té formulada una declaració de la *missió* de l'entitat, en el sentit de descriure el propòsit o la raó de ser de l'organització, complementada amb uns *valors* que descriuen l'objectiu de comportament de l'ens. Igualment, l'entitat té definida i publicitada una estratègia com a forma d'implantar la *missió* esmentada.

L'empresa elabora i fa públics diferents procediments de mesura i seguiment d'indicadors relacionats amb els àmbits dels serveis, tècnics, econòmics, organitzatius, mediambientals i de control, tant quantitativament com qualitativament.

### *Polítiques i pràctiques mediambientals*

Les polítiques que duen a terme les entitats integrants del sector públic poden tenir impacte en el medi ambient el qual, als efectes de l'abast de la fiscalització del Tribunal, pot comportar la necessitat d'introduir en els comptes que es reten, costos, passius o provisions per atendre a les contingències derivades de les seves actuacions o poden comportar la desvalorització de béns i altres actius de l'entitat.

FEDA, atenent a les competències legalment atribuïdes que gestiona, desenvolupa activitats que poden tenir efectes rellevants sobre el medi ambient.

La parapública té definides polítiques de sostenibilitat, formulats compromisos i previstes actuacions envers la minimització de l'impacte ambiental de les seves actuacions.

En aquest sentit, FEDA disposa d'un estudi de sostenibilitat de l'impacte ambiental de la xarxa elèctrica existent i, derivat del mateix, un pla de vigilància en les operacions d'explotació i manteniment de les línies elèctriques, així com té establertes pràctiques i procediments en la gestió de la vegetació de les zones d'influència de les línies elèctriques.

Així mateix, en l'exercici 2011 ha conclòs un "Estudi dels impactes ambientals i propostes de millora ambiental en l'aprofitament hidroelèctric".

Igualment, elabora i fa públics diferents indicadors relacionats amb l'impacte mediambiental de la seva activitat, tant de la vessant dels projectes d'inversió com des de l'òptica de la producció i distribució energètica i de la vessant de l'activitat administrativa.

## 2.7. Evolució de les magnituds i ratis principals

Es presenta a continuació l'evolució de les magnituds i ratis principals de la gestió econòmicofinancera de l'entitat:

### Resum pressupost inicial d'ingressos

Pressupost d'ingressos	Pressupost 2008	Pressupost 2009	Pressupost 2010 (*) (**)	Pressupost 2011 (*) (**)
5. Ingressos patrimonials	54.782.649	64.603.658	59.156.564	64.603.658
<b>Ingressos corrents</b>	<b>54.782.649</b>	<b>64.603.658</b>	<b>59.156.564</b>	<b>64.603.658</b>
8. Actius financers	9.402.390	2.210.839	-	2.210.839
9. Passius financers	10.218.680	13.482.591	12.628.976	13.482.591
<b>Ingressos de capital</b>	<b>19.621.070</b>	<b>15.693.430</b>	<b>12.628.976</b>	<b>15.693.430</b>
<b>Total ingressos</b>	<b>74.403.719</b>	<b>80.297.088</b>	<b>71.785.540</b>	<b>80.297.088</b>

(\*) Pròrroga pressupostària

(\*\*) Tal i com s'explica al informe corresponent el pressupost inicial retut per l'entitat difereix de l'aprovat per la Llei de pressupost

Font: Elaboració pròpia a partir d'informació de FEDA

(Imports en euros)

### Resum pressupost inicial de despeses

Pressupost de despeses	Pressupost 2008	Pressupost 2009	Pressupost 2010 (*) (**)	Pressupost 2011 (*) (**)
1. Despeses de personal	5.284.681	5.494.131	5.494.131	5.671.672
2. Consums de béns corrents	28.254.709	44.432.631	44.432.630	44.432.630
3. Despeses financeres	325.000	710.621	710.621	710.621
<b>Despeses corrents</b>	<b>33.864.390</b>	<b>50.637.383</b>	<b>50.637.382</b>	<b>50.814.923</b>
6. Inversions reals	36.275.521	25.243.811	15.620.400	8.920.400
7. Transferències de capital	4.169.909	4.286.894	-	-
9. Passius financers	93.899	129.000	129.000	-
<b>Despeses de capital</b>	<b>40.539.329</b>	<b>29.659.705</b>	<b>15.749.400</b>	<b>8.920.400</b>
<b>Total despeses</b>	<b>74.403.719</b>	<b>80.297.088</b>	<b>66.386.782</b>	<b>59.735.323</b>

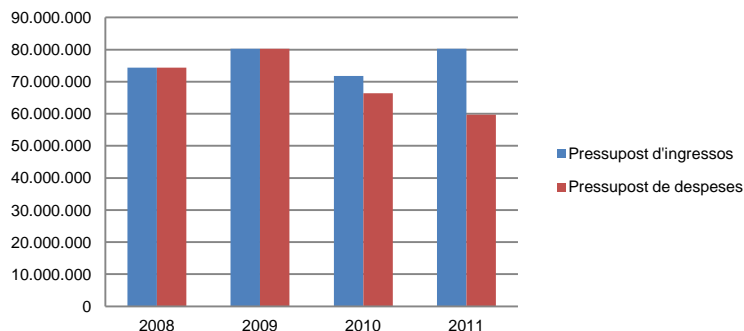
(\*) Pròrroga pressupostària

(\*\*) Tal i com s'explica al informe corresponent el pressupost inicial retut per l'entitat difereix de l'aprovat per la Llei de pressupost

Font: Elaboració pròpia a partir d'informació de FEDA

(Imports en euros)

Evolució del pressupost



Font: Elaboració pròpia a partir d'informació de FEDA

(Imports en euros)

### Resum de la liquidació del pressupost d'ingressos

Pressupost d'ingressos	Liquidat 2008	Liquidat 2009	Liquidat 2010	Liquidat 2011
5. Ingressos patrimonials	52.813.301	54.239.793	55.021.985	54.566.132
<b>Ingressos corrents</b>	<b>52.813.301</b>	<b>54.239.793</b>	<b>55.021.985</b>	<b>54.566.132</b>
9. Passius financers	250.608	302.397	294.631	14.285.186
<b>Ingressos de capital</b>	<b>250.608</b>	<b>302.397</b>	<b>294.631</b>	<b>14.285.186</b>
<b>Total ingressos</b>	<b>53.063.909</b>	<b>54.542.190</b>	<b>55.316.616</b>	<b>68.851.318</b>

Font: Elaboració pròpia a partir d'informació de FEDA

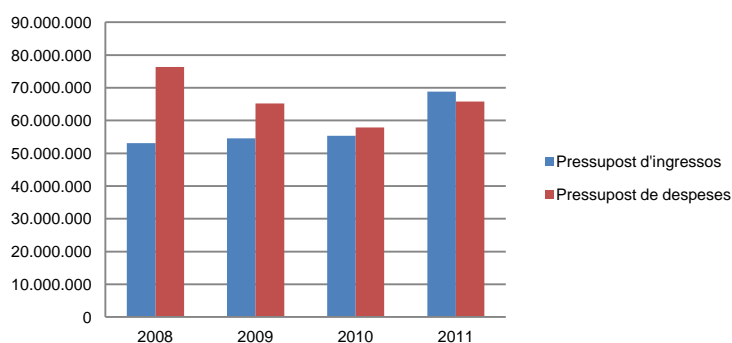
(Imports en euros)

## Resum de la liquidació del pressupost de despeses

Pressupost de despeses	Liquidat 2008	Liquidat 2009	Liquidat 2010	Liquidat 2011
1. Despeses de personal	4.922.541	5.206.206	5.727.269	5.612.956
2. Consums de béns corrents	28.866.628	32.981.281	37.557.095	38.067.313
3. Despeses financeres		17.375	82.793	255.617
<b>Despeses corrents</b>	<b>33.789.169</b>	<b>38.204.862</b>	<b>43.367.157</b>	<b>43.935.886</b>
6. Inversions reals	35.312.610	23.814.307	12.925.738	8.703.063
7. Transferències de capital	6.865.840	3.016.491	1.357.520	2.134.005
8. Actius Financers	263.176	-	-	-
9. Passius Financers	138.545	206.380	192.137	11.005.590
<b>Despeses de capital</b>	<b>42.580.171</b>	<b>27.037.178</b>	<b>14.475.395</b>	<b>21.842.658</b>
<b>Total despeses</b>	<b>76.369.340</b>	<b>65.242.040</b>	<b>57.842.552</b>	<b>65.778.544</b>

Font: Elaboració pròpia a partir d'informació de FEDA  
(Imports en euros)

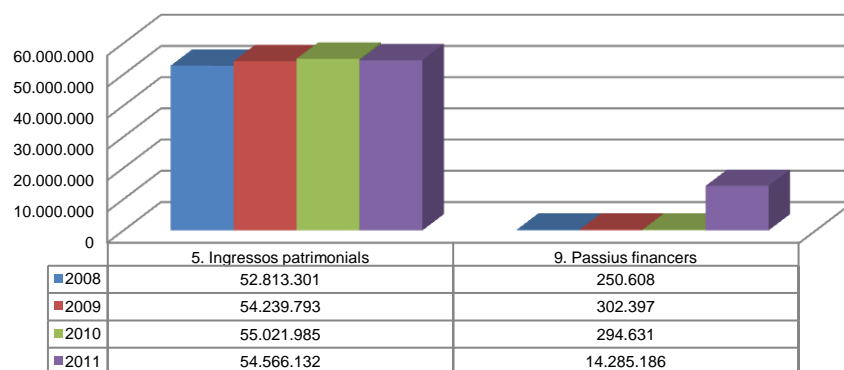
### Evolució liquidació del pressupost



Font: Elaboració pròpia a partir d'informació de FEDA  
(Imports en euros)

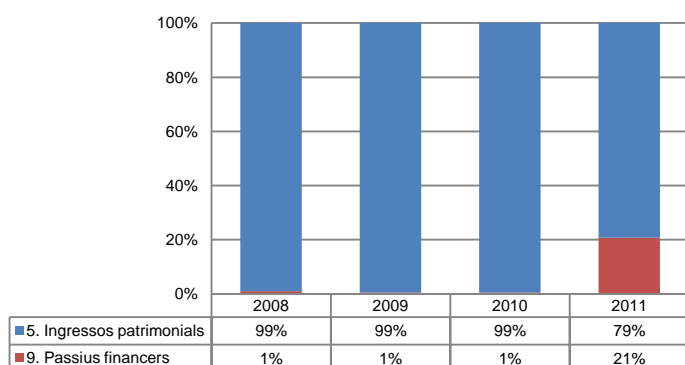
La distribució de les liquidacions d'ingressos i despeses dels darrers exercicis es representa gràficament en els quadres següents:

### Liquidació pressupost ingressos valor absolut



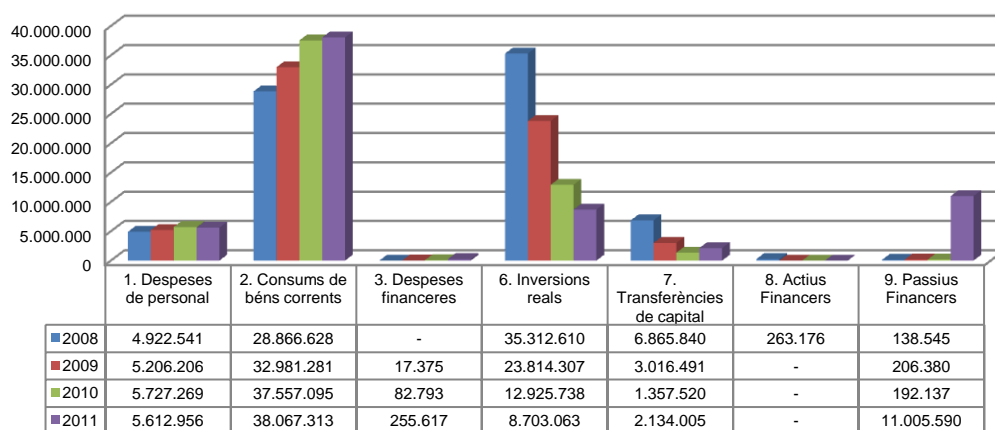
Font: Elaboració pròpia a partir d'informació de FEDA  
(Imports en euros)

### Liquidació pressupost ingressos valor relatiu



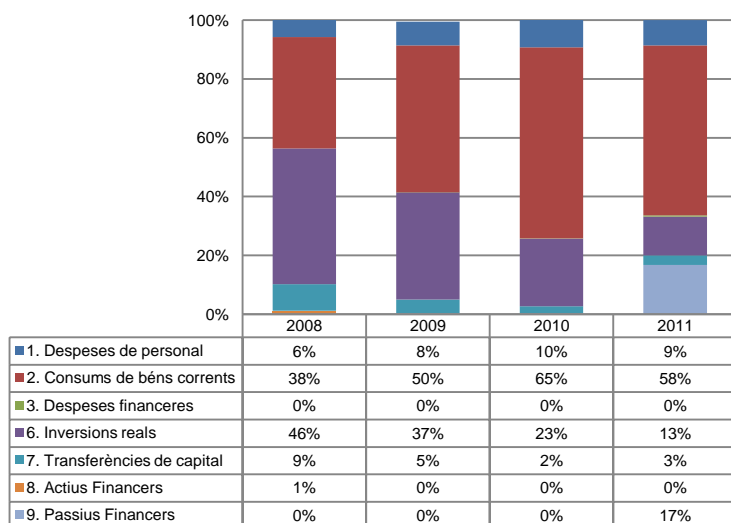
Font: Elaboració pròpia a partir d'informació de FEDA

### Liquidació pressupost despeses valor absolut



Font: Elaboració pròpia a partir d'informació de FEDA  
(Imports en euros)

### Liquidació pressupost despeses valor relatiu



Font: Elaboració pròpia a partir d'informació de FEDA

## Resultat pressupostari i romanent de tresoreria

Es presenta a continuació l'evolució del resultat pressupostari:

Descripció	2008	2009	2010	2011
Total ingressos liquidats	53.063.909	54.542.190	55.316.616	68.851.318
Total despeses liquidades	76.369.340	65.242.040	57.842.552	65.778.544
<b>Resultat pressupostari</b>	<b>-23.305.431</b>	<b>-10.699.850</b>	<b>-2.525.936</b>	<b>3.072.774</b>

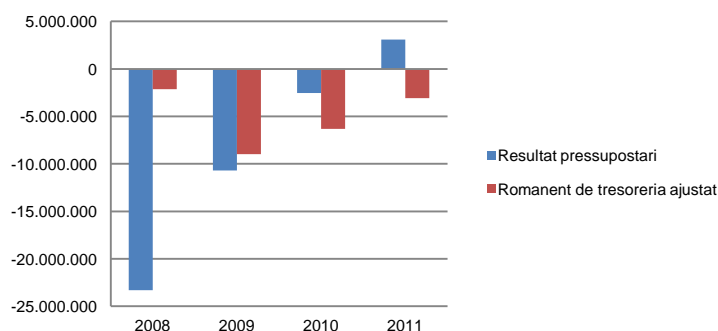
Font: Elaboració pròpia a partir d'informació de FEDA  
(Imports en euros)

La variació i evolució del romanent de tresoreria considerant, en cas que n'hi hagi, aquelles incidències més significatives detectades i indicades en els corresponents informes de fiscalització presenta el següent detall:

Descripció	RT Ajustat 2008	RT Ajustat 2009	RT Ajustat 2010	RT Ajustat 2011
1. (+) Drets pendents de cobrament	3.371.982	2.917.033	5.167.677	5.548.327
2. (-) Obligacions pendents de pagament	-14.972.053	-13.242.593	-11.833.852	-13.249.428
3. (+) Fons líquids	9.471.916	1.344.525	353.610	4.604.716
<b>Romanent de tresoreria total (1-2+3)</b>	<b>-2.128.155</b>	<b>-8.981.035</b>	<b>-6.312.565</b>	<b>-3.096.384</b>
I. Romanent de tresoreria afectat	-	-	-	-
II. Romanent de tresoreria no afectat	-2.128.155	-8.981.035	-6.312.565	-3.096.384
<b>Romanent de tresoreria total (1-2+3)=(I+II)</b>	<b>-2.128.155</b>	<b>-8.981.035</b>	<b>-6.312.565</b>	<b>-3.096.384</b>

Font: Elaboració pròpia a partir d'informació de FEDA  
(Imports en euros)

**Evolució resultat pressupostari i romanent de tresoreria**



Font: Elaboració pròpia a partir d'informació de FEDA  
(Imports en euros)

## Indicadors i ratis

Indicadors pressupostaris		Exercici 2008	Exercici 2009	Exercici 2010	Exercici 2011
<b>Grau de modificacions del pressupost</b> (La proximitat al 0% mostra una menor necessitat de modificar les previsions inicials estimades)	= $\frac{\text{Modificacions del pressupost}}{\text{Previsions inicials}}$	57,0%	42,0%	26,9%	44,8%
<b>Grau de liquidació de drets</b> (Mostra el grau de realització dels ingressos previstos. La proximitat al 100% indica una bona previsió d'ingressos)	= $\frac{\text{Drets liquidats}}{\text{Previsions definitives d'ingressos}}$	93,5%	84,1%	77,1%	85,7%
<b>Grau de liquidació d'obligacions</b> (Mostra el grau de realització de les despeses previstes. No hauria d'excedir el 100%)	= $\frac{\text{Obligacions liquidades}}{\text{Previsions definitives de despeses}}$	65,4%	57,2%	68,6%	76,1%
<b>% que representen les despeses de personal</b> (% que representen les despeses de personal sobre el total de despeses de l'exercici)	= $\frac{\text{Obligacions liquidades capítol 1}}{\text{Obligacions liquidades totals}}$	6,4%	8,0%	9,9%	8,5%
<b>% que representen les despeses corrents</b> (% que representen les despeses en béns corrents i serveis de titularitat de l'entitat sobre el total de despeses de l'exercici)	= $\frac{\text{Obligacions liquidades capítol 2}}{\text{Obligacions liquidades totals}}$	37,8%	50,6%	64,9%	57,9%
<b>% que representen les despeses per transferències corrents</b>	= $\frac{\text{Obligacions liquidades capítol 4}}{\text{Obligacions liquidades totals}}$	0,0%	0,0%	0,0%	0,0%
<b>Esforç inversor</b> (% de despeses que corresponen a la realització d'inversions en l'exercici. La realització d'inversions es troba relacionada amb l'adquisició, ampliació, conservació o millora de les infraestructures i béns de capital)	= $\frac{\text{Obligacions liquidades capítol 6}}{\text{Obligacions liquidades totals}}$	46,2%	36,5%	22,3%	13,2%
<b>Estalvi brut</b> (El seu valor ha de ser positiu. Capacitat dels ingressos corrents per finançar despeses de capital)	= $\frac{\text{Drets liquidats operacions corrents - obligacions liquidades op. Corrents}}{\text{Drets liquidats operacions corrents}}$	36,0%	29,6%	21,2%	19,5%
<b>Estalvi net</b> (El seu valor ha de ser positiu. Un valor negatiu indica que no es disposa de recursos corrents suficients per finançar l'amortització del deute formalitzat)	= $\frac{\text{Drets liquidats operacions corrents - obligacions liquidades op. Corrents - passius financers}}{\text{Drets liquidats operacions corrents}}$	35,8%	29,2%	20,8%	-0,7%
<b>Autonomia</b> (Capacitat de finançament sense transferències externes. No inclosos capítols 4 i 7)	= $\frac{\text{Drets liquidats totals - Transferències}}{\text{Drets liquidats totals}}$	100,0%	100,0%	100,0%	100,0%
<b>Autonomia fiscal</b> (Capacitat de finançament amb els tributs liquidats)	= $\frac{\text{Drets liquidats tributs (cap. 1, 2 i 3)}}{\text{Drets liquidats totals}}$	0,0%	0,0%	0,0%	0,0%
Ratis de liquiditat		Exercici 2008	Exercici 2009	Exercici 2010	Exercici 2011
<b>Fons de maniobra</b> (Hauria de tenir valor positiu)	= $\frac{\text{Actiu corrent - Passiu corrent}}{\text{Passiu corrent}}$	-69.632	-10.806.802	-13.425.949	-1.528.377
<b>Rati de liquiditat</b> (El valor hauria de fluctuar entre el 150% i 200%)	= $\frac{\text{Actiu corrent}}{\text{Passiu corrent}}$	99,6%	43,4%	40,5%	88,9%
<b>Rati de tesoreria</b> (Valor pròxim al 100%)	= $\frac{\text{Efectiu i altres actius líquids equivalents}}{\text{Passiu corrent}}$	23,0%	7,0%	1,6%	33,5%

Font: Elaboració pròpia a partir d'informació de FEDA  
(Imports en euros)



### **3. OBSERVACIONS I RECOMANACIONS**

#### **Relatives a la comptabilitat pública**

- FEDA té dotada una provisió del 100% de la participació en la societat CTRASA, per 2.500.172 euros i una complementària de 1.630.903 euros les quals, atenent als darrers comptes retuts per la societat, no correspondrien. Amb tot, cal tenir en compte que el valor d'aquella societat està subjecte a la capacitat d'obtenció de resultats d'explotació positius suficients per a compensar les inversions fetes al seu càrrec, circumstància que no s'ha produït en els darrers exercicis. (notes 2.3.2 i 2.3.8)

### **4. OBSERVACIONS I RECOMANACIONS D'ANYS ANTERIORS**

Les observacions i recomanacions formulades en exercicis anteriors, que deriven de fets que segueixen pendents o de pràctiques que s'han mantingut en aquest exercici, amb les corresponents matisacions o actualitzacions en el cas que n'hi hagi, es recullen a continuació:

#### **Relatives a la comptabilitat pública**

- Les previsions pressupostàries definitives de l'exercici de 2011 han estat deficitàries en 21.868.069 euros. Així mateix el romanent de tresoreria ha estat negatiu de 3.096.384 euros i el fons de maniobra que deriva del balanç de la societat és també negatiu en 1.528.377 euros. Es recomana que l'entitat adopti mesures de sanejament financer que li evitin possibles dificultats de tresoreria a mig termini. (notes 2.1.1, 2.1.2, 2.2 i 2.4)
- Com es detalla a la nota 2.1.2, s'han tramitat modificacions pressupostàries per import de 26.736.405 euros per les quals no s'ha previst un finançament adequat
- Donat que la llei del pressupost general no ha estat aprovada, l'activitat econòmica de l'exercici s'ha gestionat a través de la pròrroga pressupostària la qual comporta la disponibilitat mensual de la dotzena part dels crèdits pressupostaris definitius de l'exercici anterior. Amb tot, contravenint aquesta limitació imposada per l'article 22.1 LGFP, l'entitat ha efectuat avançaments d'aquestes disponibilitats pressupostàries mitjançant acords d'ampliació de crèdits pels quals no es disposava de finançament suficient, atès que el romanent de tresoreria de l'exercici 2010 fou negatiu en 7.423.553 euros i els majors ingressos per prestació de serveis que haurien de finançar altres ampliacions s'han liquidat per sota de les seves previsions inicials en més de 10 milions d'euros. (nota 2.1.2)
- Per al finançament parcial del pressupost, FEDA ha fet ús d'endeutament bancari per import de 14.000.000 euros. Aquest endeutament s'ha formalitzat sense disposar de l'autorització legislativa pertinent, d'acord amb el que regula l'article 52 de la LGFP. (nota 2.1.2)
- El Pla general de comptabilitat pública del Principat d'Andorra és d'obligatori compliment, en els termes previstos per la Llei general de les finances públiques. FEDA ha efectuat per a l'exercici 2011, una presentació dels

estats i comptes anuals segons preveu el Pla general de comptabilitat pública. Tanmateix, durant l'exercici, no utilitza les parts segona i tercera del pla en la seva integritat, és a dir, la totalitat del quadre de comptes i les definicions i relacions comptables, previstes en el mateix. (nota 2.3)

- L'entitat ha donat el tractament de despeses del pressupost a aquelles operacions meritades que es trobaven pendents de liquidar. Atenent al principi d'annualitat regulat a l'article 14 de la LGFP, aquestes operacions han de ser imputades al pressupost de l'exercici en el qual es reconeixen. L'import d'aquestes operacions és de 319.350 euros. Conseqüència de la pràctica incorrecta que s'ha descrit, aquesta quantitat figura com a pendent de pagament a l'estat del romanent de tresoreria, quan no era procedent fer-ho. (notes 2.3.10 i 2.4)
- Les compres dels materials no associades inicialment a un projecte s'administren pels magatzems de l'entitat i no s'imputen al pressupost fins al moment de ser consumides, contràriament al requerit a l'article 31 de la LGFP. (nota 2.3.3)

### **Relatives a la contractació**

- L'entitat ha efectuat contractacions de subministraments en què la fiscalització sobre la disponibilitat pressupostària i la seva imputació al pressupost es realitza en el moment en què els materials adquirits surten del magatzem de l'entitat per ser consumits, o bé en el moment d'aprovació dels projectes definitius, i no prèviament a l'adjudicació d'aquests contractes com estableix l'article 31.1.b) de la LGFP. (notes 2.3.3 i 2.5)

### **Altres aspectes a destacar**

- Com es detalla a la nota 2.2.1, no es disposa de mecanismes de supervisió i seguiment del cànon pel consum d'energia elèctrica dels abonats que reben subministraments d'entitats de distribució diferents de FEDA que permetin manifestar-nos sobre la raonabilitat i integritat dels mateixos
- Tot i que durant l'exercici fiscalitzat, l'entitat va estar sotmesa parcialment als controls de legalitat i financer, a la data de finalització del treball de camp corresponent a aquesta fiscalització, el Tribunal no havia tingut accés a l'informe de control financer corresponent a l'exercici 2011. (nota 2.6)

## **5. CONCLUSIONS**

De les verificacions efectuades d'acord amb procediments d'auditoria es desprèn que, excepte per les conseqüències que es deriven de les observacions contingudes en els apartats 3 i 4, els comptes anuals sotmesos a fiscalització expressen, en tots els aspectes significatius, la imatge fidel del patrimoni i de la situació financera de Forces Elèctriques d'Andorra a 31 de desembre de 2011, dels resultats de les seves operacions i dels recursos obtinguts i aplicats, i de l'execució del pressupost d'ingressos i despeses corresponents a l'exercici anual acabat en la mateixa data i contenen, juntament amb la memòria que els acompanya, la informació necessària i suficient per la seva interpretació i comprensió adequada, de conformitat amb els principis i normes comptables generalment acceptats recollits a la LGFP i al PGCP, i guarden uniformitat amb els aplicats en l'exercici anterior.

També es desprèn que, excepte pels aspectes descrits en el cos de l'informe, FEDA ha complert de forma raonable amb la legislació bàsica relativa a l'administració i control dels fons públics que li és aplicable per l'exercici anual acabat el 31 de desembre de 2011.

## **6. AL·LEGACIONS**

D'acord amb allò que preveuen els articles 3 i 10 de la Llei del Tribunal de Comptes es va trametre a FEDA el present informe per tal que pogués presentar les al·legacions que considerés oportunes.

Es transcriu a continuació la resposta rebuda:



<b>TRIBUNAL DE COMPTES</b>
<b>REGISTRE D'ENTRADA</b>
Data d'entrada: 5/12/12
Hora d'entrada: 15'15h
Núm.: 191-12.

**TRIBUNAL DE COMPTES**  
**Sr. Carles SANTACREU COMA**  
**President**  
**Carrer Dr. Vilanova, 15-17**  
**Seu del Nou Consell General**  
**Planta -3**  
**AD500 ANDORRA LA VELLA**

Ref.: núm. 4290/2012 – DSCEJ/am

Encamp, 4 de desembre del 2012

Distingit senyor,

Amb el seu escrit de 9 de novembre, hem rebut l'informe corresponent a la liquidació de comptes de FEDA de l'exercici 2011.

Amb la present em plau adjuntar-vos un document amb les nostres al·legacions a l'esmentat informe.

Aprofito l'avinentesa per a saludar-vos ben atentament.



**A. MOLES**  
**Director General**





## **Al·legacions a l'informe del Tribunal de Comptes referent a l'exercici 2011**



Encamp, 4 de desembre del 2012



# Al·legacions

---

## **Observacions relatives a la comptabilitat pública**

### ***Al·legacions al punt 1***

Atenent als darrers comptes formulats i aprovats per la societat CTRASA, en aquest exercici es realitzarà la recuperació de la provisió del 100% de la participació en la societat CTRASA per un import de 4.131.075 euros.

## **Observacions i recomanacions d'anys anteriors**

### **Observacions relatives a la comptabilitat pública**

#### ***Al·legacions al punt 1 i 2***

En el pressupost 2011 no es va considerar incorporar el finançament dels crèdits reconduïts tot i estar el seu finançament aprovat pels pressupostos anteriors.

D'altra banda, segons el decret d'aprovació del Reglament d'aplicació de l'article 22 de la Llei general de les finances públiques, del 19 de desembre de 1996, per al període de pròrroga pressupostària de l'exercici 2011, concretament l'article 4.2 on diu: "2. L'estat d'ingressos inicial per al període de pròrroga pressupostària de l'exercici 2011 comprèn els ingressos corrents i els ingressos financers i de passius financers de l'estat d'ingressos del pressupost 2009 aprovat pel Consell General.", FEDA va incorporar com a pressupost inicial d'ingressos tant la partida d'endeutament com la de romanent de tresoreria previstos en el pressupost 2009 aprovat.

#### ***Al·legacions al punt 3***

Les ampliacions efectuades durant l'exercici 2011 es van finançar mitjançant l'ús de pòlissa de crèdit la qual constitueix l'endeutament autoritzat a l'avantprojecte de pressupost 2009 aprovat per un total de 18.000.000 euros.

#### ***Al·legacions al punt 4***

Atès que el projecte de llei de pressupost 2011 no es va aprovar, la gestió pressupostària de l'exercici 2011 es va dur a terme d'acord amb la llei que va aprovar el pressupost 2009.

Tal com s'exposa en el punt 3, la memòria del projecte de pressupost de FEDA per a l'exercici 2009 preveia un endeutament de 18 milions d'euros. A 30 de juny del 2011, es posa fi a la pòlissa de crèdit contractada per FEDA amb una utilització de 10.129.654 euros, molt per sota del límit aprovat, i es contracta un préstec bancari de 14 milions d'euros.

Es tracta doncs d'un canvi en la modalitat de l'endeutament (de pòlissa de crèdit a préstec a llarg termini) i no d'un nou endeutament.

#### ***Al·legacions al punt 5***

Els quadres de comptes utilitzats per FEDA es van originar l'any 1988, és a dir, ben abans de l'aprovació del Pla general de comptabilitat pública, de 27 de gener de 1999 (PGCP) i segueixen des de llavors el Pla comptable francès i per això la nomenclatura utilitzada no coincideix del tot amb la del PGCP.

Nogensmenys, les relacions comptables han estat ajustades al PGCP des de la seva aplicació respectant les definicions que figuren en la tercera part del PGCP, malgrat la utilització d'una nomenclatura de comptes diferent.

#### ***Al·legacions al punt 6***

Les factures pendents de rebre a 31 de gener de 2012 i que corresponien a despeses meritades comptablement en l'exercici 2011, segons recepció de mercaderies o de serveis, es van liquidar en el pressupost 2011 seguint el mateix criteri de meritació comptable i per aquest motiu, figuren com a quantitat pendent de pagament a l'estat de romanent de tresoreria.

#### ***Al·legacions al punt 7***

Les compres de material de magatzem d'ús freqüent que s'empren en petits projectes de la xarxa de distribució de FEDA, no s'imputen en el moment de la compra ja que no estan afectats a un projecte en concret, sinó que responen a la gestió habitual d'un magatzem com el de FEDA, que ha de disposar d'estocs mínims de cada un d'aquests materials per tenir-ne disponibilitat en tot moment, a fi de no endarrerir la capacitat de resposta davant de noves demandes de clients o en el cas d'avaries i operacions de manteniment.

Per altra part, aquests materials poden ser liquidats en 4 posicions (14 subconceptes pressupostaris diferents) en el moment del seu consum dins un projecte d'inversió o ordre de manteniment. Aquestes possibles imputacions pressupostàries són:

1. Inversions a càrrec de FEDA (subconceptes 60349, 60350, 60351 i 60352)
2. Inversions a càrrec de client (subconceptes 60366, 60367, 60368 i 60369)



3. Manteniment a càrrec de FEDA o a demanda de clients (subconceptes 21340, 21350, 21360, 21370 i 21392)
4. Reparacions per avaries (subconcepte 21391)

No és possible conèixer, en el moment de comprar el material destinat a cobrir l'estoc mínim de magatzem, quina serà la seva imputació definitiva. És per aquest motiu, que s'imputa en el moment de realitzar la sortida del material de magatzem.

### **Observacions relatives a la contractació**

Les contractacions de subministraments referides pel Tribunal de comptes en les notes 2.3.3 i 2.5 corresponen a adquisicions de material de magatzem d'ús freqüent i pel qual és necessari disposar sempre d'estocs mínims per tal de poder satisfer qualsevol demanda de clients o per reparar una eventual avaria.

Tal i com s'ha exposat anteriorment en el punt 7, si bé la imputació a pressupost d'aquest material es realitza a la sortida del magatzem en la fase de liquidació, les fases d'autorització i de compromís de despesa s'imputen al pressupost segons una estimació percentual determinada en funció del destí final d'aquestes mercaderies.

### **Altres aspectes a destacar**

#### ***Al·legacions al punt 1***

A El procediment per a la declaració del cànon sobre el consum d'electricitat està desenvolupat pel Reglament de 4 de setembre de 1995, de la Llei del cànon sobre el consum d'electricitat i telèfon. L'article 6.2 d'aquest reglament estableix que *"FEDA ha d'incloure en les facturacions periòdiques de subministrament d'energia elèctrica a aquestes entitats (les altres distribuïdores), l'estimació del cànon que aquestes entitats han d'aplicar als seus usuaris, les quals el fan efectiu a FEDA conjuntament amb l'import de la facturació"* i estableix també el procediment per a obtenir aquesta estimació (art. 6.3). És en aplicació d'aquestes normes que FEDA factura a les altres distribuïdores una estimació del cànon.

D'acord amb l'article 7 del mateix reglament, FEDA ha de rebre la declaració-resum de les altres distribuïdores el mes de gener de cada any, i ha de presentar al Ministeri de Finances la seva declaració-resum de l'any, acompanyada de les de les altres distribuïdores, durant la primera quinzena del mes de febrer de cada any.



Si alguna de les entitats distribuïdores no lliura a FEDA la declaració-resum de l'any, o si la lliura en forma incorrecta o inadequada, FEDA no té cap mitjà per a exigir-li que esmeni aquest incompliment. Les facultats d'inspecció, control i eventual sanció corresponen exclusivament al Ministeri de Finances.

Per tant, lliurant la seva declaració-liquidació i annexant-hi aquelles altres que li hagin estat lliurades per les entitats distribuïdores, FEDA compleix amb les obligacions que la Llei i el Reglament del cànon sobre el consum d'electricitat li imposen.

### ***Al·legacions al punt 2***

A la data de finalització del control de camp corresponent a l'auditoria del Tribunal de Comptes de l'exercici 2011, la Intervenció general de Govern no havia finalitzat encara els informes de control financer corresponents a l'exercici 2011 i ,per això, no s'han pogut posar a la disposició del Tribunal de Comptes.

Encamp el 4 de desembre del 2012



Albert Moles  
Director General

## **7. OBSERVACIONS COMPLEMENTÀRIES**

El Tribunal de Comptes ha analitzat les al·legacions presentades i entén que no modifiquen els plantejaments evocats en el cos de l'informe, ni aporten cap informació complementària que permeti modificar les observacions i conclusions a les quals ha arribat el Tribunal després de l'examen de la documentació aportada durant els treballs de camp.